



**ایران  
ورجاوند**

مجله ایران‌شناسی | سال ۲۲ | شماره ۲ | بهار و تابستان ۱۳۹۸ | ۳۰۰۰۰ تومان

- ◆ سیمین قلعه دارآباد
- ◆ بازسازی سقف اتاق رنگین در باباجان
- ◆ پیکرنگاری میترا در ایران و آسیای میانه
- ◆ منشأ ظروف زرین فام در دوران صدر اسلام
- ◆ جغرافیای تاریخی شاهنامه در دوره ساسانیان
- ◆ بازبینی نیشابور؛ لایه‌نگاری و سفال‌های کهن‌دژ
- ◆ بررسی معماری اسلامی: چالش‌ها و چشم‌اندازها
- ◆ بررسی باستان‌شناختی و معرفی سد روستای قورمیش بوکان
- ◆ جلوه‌های یاریگری در میان مردمان تیره قلی‌وند ایل خزل ایلام: مطالعه موردی طایفه گدمه

# ایران ورجاوند

ایران ورجاوند زنده است



مجله ایران شناسی

سال ۲ | شماره ۲ | بهار و تابستان ۱۳۹۸ |

شماره ثبت مجله: ۸۰۶۸۸ | شماره ثبت نشان: ۲۹۶۲۹۸ |

صاحب امتیاز و مدیر و سردبیر: دکتر شاهین آریامنش |

مدیر داخلی: هوشنگ رستمی |

نشان مجله ایران ورجاوند برگرفته از گنجبری ساسانی یافت شده از تیسفون عراق مربوط به دوره ساسانی است. داستان این گنجبری به سال‌ها پیش بازمی‌گردد هنگامی که اسکار رویتر باستان‌شناس آلمانی همراه گروهش در سال ۱۹۲۹ میلادی در تیسفون در محدوده ساختمان بزرگی با نام معارید در حدود ۳ کیلومتری طاق کسری و ۱/۷۵ کیلومتری شمال دهکده سلمان پاک به کاوش‌های باستان‌شناسی پرداخت که در این کاوش‌ها از محلی که سپس تر خانه معارید ۶ نام گرفت شماری صفحه‌های گنجبری گرد به دست آورد که در میان آنها صفحه‌گردی با دو بال گشوده شده از روبه‌رو وجود داشت که این دو بال، نشانی به شکل هلال ماه را دربر گرفته‌اند. این گنجبری هم اکنون در موزه برلین آلمان نگهداری می‌شود.

تهران، صندوق پستی: ۵۶۹-۱۴۵۱۵

[www.iranvarjavand.ir](http://www.iranvarjavand.ir)

[Iranvarjavand@hotmail.com](mailto:Iranvarjavand@hotmail.com)

۰۹۳۹۵۹۶۹۴۶۶



همه حقوق این اثر برای ایران ورجاوند محفوظ است.

تکثیر، انتشار، چاپ و بازنویسی این اثر یا بخشی از آن به هر شیوه همچون رونوشت، انتشار الکترونیکی، ضبط و ذخیره روی سی دی و چیزهایی از این دست بدون موافقت کتبی و قبلی مجله ایران ورجاوند ممنوع است و متخلفان بر پایه قانون «حمایت از حقوق مؤلفان، مصنفان و هنرمندان ایران» تحت پیگرد قرار خواهند گرفت.

| با همکاری گروه پژوهشی باستان‌کاوی تیسافرن |



# ”سیاهه“

## مقاله

- ۴ بازسازی سقف اتاق رنگین در باباجان ارابرت کارل هنریکسون، ترجمه نیلوفر رضایی نراقی
- ۱۶ پیکرنگاری میترا در ایران و آسیای میانه افرانتس گرنه، ترجمه اشکان گرشاسبی
- ۲۶ بررسی باستان‌شناختی و معرفی سد روستای قورمیش بوکان اسماعیل سلیمی و منصور محمودنژاد
- ۴۶ جغرافیای تاریخی شاهنامه در دوره ساسانیان مهدی شریفیان، محمد وفایی بصیر
- ۶۵ بررسی معماری اسلامی: چالش‌ها و چشم‌اندازها ارابرت هیلن برنند، ترجمه حسین صبری
- ۸۵ منشأ ظروف زرین‌فام در دوران صدر اسلام اجی فریرمن، فرانک آسارو، هلن و. میشل، ترجمه افشین آریان‌پور
- ۱۰۱ جلوه‌های یاریگری در میان مردمان تیره قلی‌وند ایل خزل ایلام: مطالعه موردی طایفه گدمه اعلی نوراللهی
- ۱۳۵ سیمین قلعه دارآباد امحسن معصوم‌زادگان

## پیشخوان

- ۱۴۶ بازبینی نیشابور؛ لایه‌نگاری و سفال‌های کهن‌دژ سعید باقی‌زاده

## گزارش

- ۱۵۵ نکوداشت دکتر فیروز باقرزاده
- ۱۶۱ نکوداشت دکتر فخری دانشپور پرور انیلوفر احتشامی
- ۱۶۶ بازگشت ۱۷۸۳ گل‌نوشته هخامنشیان به ایران



## بررسی باستان‌شناختی و معرفی سد روستای قورمیش بوکان

اسماعیل سلیمی\* و منصور محمودنژاد\*\*

\*دانش‌آموخته کارشناسی ارشد باستان‌شناسی دانشگاه تهران و امریه اداره میراث فرهنگی مهاباد

\*\*دانش‌آموخته کارشناسی ارشد معماری و عضو نظام مهندسی ساختمان بوکان

### چکیده

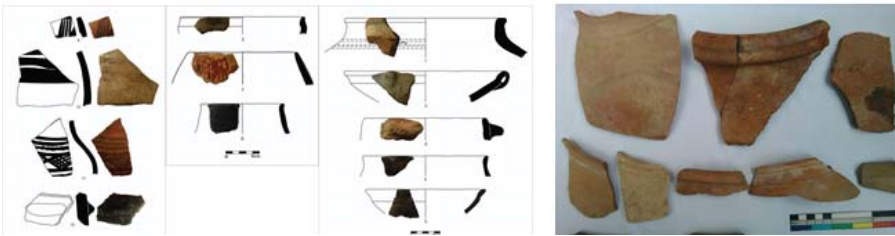
کمبود آب در فلات ایران همواره یکی از مهم‌ترین مشکلات بوده و غلبه بر این نقصان و ابداع شیوه‌های آبیاری و مدیریت تقسیم آب از مهم‌ترین دستاوردهای انسان در این سرزمین است. شهرستان بوکان به دلیل واقع شدن در جنوب دریاچه ارومیه با دشت‌های وسیع و جریان یافتن رودخانه سیمینه‌رود به‌عنوان بارزترین عارضه طبیعی از وسط آن و داشتن منابع آب کافی، از گذشته‌های دور محل سکونت، گروه‌های مختلف انسانی بوده است. هدف نوشتار پیش‌رو مطالعه باستان‌شناختی سد قورمیش در ۸ کیلومتری شمال شهر بوکان در میان روستاهای قورمیش و اوچ‌تپه است. به بیان دیگر سعی می‌شود تا به این پرسش پاسخ گفته شود که سد قورمیش در فعالیت‌های کشاورزی منطقه اطراف خود چه نقشی داشته، فرض بر آن است که به دلیل عدم انتقال آب سیمینه‌رود به زمین‌های کشاورزی ضلع شمالی و شرقی روستای اوچ‌تپه ایجاد چنین سازه‌ای نقش مهمی در فعالیت‌های کشاورزی روستای مزبور داشته است. در نتیجه پژوهش حاضر، که با بهره‌گیری از روش کتابخانه‌ای و میدانی به انجام رسید، مشخص گردید، با توجه به محوطه‌های ناچیت و اوچ‌تپه در نزدیکی سد قورمیش با داشتن استقرارهای از دوره تاریخی و اسلامی، به احتمال سد مزبور در دوره ساسانی بنا و در عصر صفویه مرمت و بازسازی شده باشد.

واژه‌های کلیدی: بوکان، کردستان، قورمیش، سد، ساسانی، صفویه

### مقدمه

نیاکان ما از گذشته‌های دور راهکارهای گوناگونی را جهت بهره‌برداری بهینه از منابع آب به کار گرفته‌اند و در این میان، ایجاد سد به‌عنوان یکی از راهکارهای ایرانیان در بحث مدیریت آب به شمار می‌آید. سدها و بندها با توجه به ساختار و کاربری، تأمین‌کننده آب بوده‌اند،

سرزمین ایران از جمله مناطق نیمه‌خشک و کم‌آب به شمار می‌آید و بیشتر گستره ایران را مناطق بیابانی و نیمه‌بیابانی دربرمی‌گیرد. به دلیل بارش‌های اندک در سرزمین ما تأمین آب یکی از چالش‌های اساسی به شمار می‌آید. از همین‌رو



تصویر ۱. نمایی از محوطه‌های اوچ‌تپه و ناچیت و سفال‌های آنها (زارع‌فر، ۱۳۹۷؛ نگارندگان، ۱۳۹۸).

و آذربایجان که سرزمین پرآبی هستند، همچون سایر نقاط ایران از چنان اهمیتی برخوردار بوده که در این بخش از ایران با توجه به کتیبه‌های سارگون دوم پادشاه آشور (۷۰۵-۷۲۲ پم) برای نخستین بار به سازه تحت عنوان «کاریز یا قنات» برخورد می‌کنیم (گوبلو، ۱۳۷۱: ۱۷) که بعدها در دیگر نقاط ایران و حتی خارج از ایران متداول شد. تاکنون در شهرستان بوکان دو سد شناسایی و در قالب دوره اسلامی (صفویه و ایلخانی) تاریخ‌گذاری شده‌اند که نشان از اهمیت این نوع سازه‌ها در شبکه مدیریت و تقسیم منابع آب در منطقه مورد مطالعه دارد.

#### موقعیت جغرافیایی منطقه مورد مطالعه

دشت واقع در بین بوکان-میاندوآب یا در اصطلاح محلی «دشتی چومی مجیدخان»<sup>۱</sup> در

زیرا می‌توانند آب‌های مازاد را در دوره فراوانی ذخیره کنند، همچنین سدها و بندها با داشتن این سازوکارها می‌توانند اثرات مخرب طغیان رودها را از بین ببرند و یا دست‌کم باعث کاهش آنها شوند. در بخش‌های مختلف سرزمین ایران سدهای تاریخی متعددی با توجه به اقلیم هر منطقه ساخته شده که نشان از اهمیت آب و استفاده بهینه از آن است. ایران‌زمین سرزمینی است که همواره در طول تاریخ، با فراوانی منابع آب در برخی از مناطق مانند کردستان و کمبود آب در بسیاری از مناطق دیگر به خصوص در نواحی مرکزی و شرقی مواجه بوده است. از این رو مدیریت حصول، گردآوری و تقسیم آب مورد نیاز همواره یکی از امور با اهمیت تلقی می‌شده است. آب‌یابی، آب‌رسانی، آب‌گیرسازی و آبیاری در شمال غرب ایران و از جمله در نواحی کردستان

۱ بوداق خان حاکم مهاباد در عصر قاجاریه پسری به نام کریمخان و کریمخان پسر به نام مجیدخان داشته که محل مجیدخان



تصویر ۲. نمونه فضاهای نگهداری آب در قلعه‌های تبت و بردینه (نگارندگان، ۱۳۹۸؛ ۲۷۳: Hassanzadeh, 2009)

با بهره‌گیری از بسته‌ها و شاخه‌های درخت، آب را بر زمین‌های زارعی سوار می‌کردند که در زبان محلی به آن «هوا» می‌گفتند<sup>۱</sup> (هویدا، ۱۳۵۵: ۱۵۸). در نتیجه سد قورمیش به دلیل عدم انتقال آب سیمینه‌رود به زمین‌های زراعی جهات شرقی و شمالی روستای اوچ‌تپه بنا شده است. قورمیش روستایی است در استان آذربایجان غربی که در شهرستان بوکان، در بخش سیمینه، در دهستان بهی‌دهبکری، در ۱۳ کیلومتری شمال شرق شهر بوکان و در مسیر ارتباطی بوکان-میاندوآب با مختصات جغرافیایی  $36^{\circ}.36'.58.41''$  عرض و  $46^{\circ}.13'.50.55''$  طول جغرافیایی در ارتفاع ۱۳۴۷ متری از سطح دریا واقع شده است (شکل ۲). به بیان دیگر قورمیش از شمال به روستاهای کانی‌شاقان و گاومیشان، از جنوب به دوگچی، از شرق به کانی‌سیران و از غرب به رودخانه سیمینه‌رود و روستاهای انبار و اوچ‌تپه محدود است. در مجموع روستای قورمیش دارای ۳۰ خانوار با جمعیت ۱۴۲ نفر است. مردم این روستا کُرد زبانند و معیشتی مبتنی بر کشاورزی،

رشته کوه‌های زاگرس قرار گرفته که در حدود ۴۶ کیلومتر درازا و بیش از ۱۵ کیلومتر پهنا دارد. آب و هوایی منطقه بوکان با تابستان‌های معتدل و زمستان‌های سرد دارای بارش‌های پاییزی، زمستانی و بهاری است که شرایط مناسبی را برای رویش انواع گیاهان بومی فراهم آورده است. میزان بارش سالانه بوکان ۳۳۸۰ میلی‌متر است و سیمینه‌رود تنها رود مهم دشت و جلگه بوکان است که از ارتفاعات زاوا چپو، سوناس و گورگه سرچشمه می‌گیرد و در ادامه شعبات زیادی از ترجان، اسکی بغداد و کهریزه ایوبی دریافت و در نهایت به طول ۱۴۵ کیلومتر وارد دریاچه ارومیه می‌شود (شکل ۱)، (هویدا، ۱۳۵۵: ۱۵۷-۱۵۸؛ سالنامه آماری استان آذربایجان غربی، ۱۳۹۳: ۸۴-۱۰۵).

آب سیمینه‌رود کمتر از آب زرینه‌رود است و بستر خود را در گودی حفر نموده و بدین جهت نسبت به اراضی اطراف در گودی واقع شده و انشعاب نهر از آن برای اهالی منطقه مشکل است. در نتیجه در گذشته برای استفاده از آب آن

۱. بین بوکان و میاندوآب به نام این شخص است و شیخ علیخان مالک روستا قلعه رسول سیت واقع در بین بوکان-میاندوآب پسر مجیدخان مزبور است (فتاحی قاضی، ۱۳۷۲: ۱۹۷).

۱. گستردگی عرض جلگه بین بوکان-میاندوآب در حوالی سرچنار که به نوعی تحت تأثیر رودخانه زرینه‌رود نیز هست به بیشترین حد خود می‌رسد.

۲. در دهه‌های گذشته مردم اوچ‌تپه در میروا در نزدیکی شهر بوکان بر روی رودخانه سیمینه‌رود بندی احداث و به وسیله کانالی آب آن را تا دناش بند منتقل می‌کردند.



تصویر ۳. بخش جنوبی بند دارلک در روستایی به همین نام در مهاباد (پدرام، ۱۳۷۳: ۱۳۲)

دامداری، باغ‌داری و زنبورداری دارند. در ارتباط با وجه تسمیه قورمیش باید گفت که براساس گفتهٔ مردم محلی این جای نام از قوچ و میش<sup>۱</sup> گرفته شده است (محمدی، محی‌الدین: ۱۳۹۸، مصاحبه شخصی).

### جغرافیایی تاریخی منطقه مورد مطالعه

منطقه‌ای که بوکان در آن واقع شده است، در اصطلاح گُردستان مُکریان<sup>۲</sup> نامیده می‌شود (نیکیتین، ۱۳۶۶: ۹۲؛ افخمی، ۱۳۷۳: ۶) که به لحاظ طبیعی و زیست محیطی، بستر مناسبی

برای شکل‌گیری سکونتگاه‌های انسانی (روستاها و شهرها) است. از دوره‌های قبل از اسلام، این منطقه و حتی دورهٔ اسلامی آن تا عصر قاجاریه، اطلاعات چندانی نداریم. پیشینهٔ حضور انسان در شهرستان بوکان به دوره پارینه‌سنگی برمی‌گردد (نادری، ۱۳۸۵: ۵-۱۲). علاوه بر این وجود برخی محوطه‌های پیش‌ازتاریخ چون قره‌گویز با سفال‌های از نوع دالما (کرمی، ۱۳۸۵: ۵-۱۶) و محوطه «علی‌آباد» از دوره مفرغ (فرجی و حسن‌زاده، ۱۳۹۳: ۲۴۵-۲۴۸) و محوطهٔ قلاچی به‌عنوان مهم‌ترین استقرار کشف‌شده

۱. آنچه که در اینجا قابل تأمل است و می‌تواند نشانهٔ درستی این مدعا باشد. کوه‌های کلتکه بزرگ و کوچک با ارتفاع ۲۰۷۸ و ۱۹۷۵ متر محل زیست قوچ و میش ارمنی است.

۲. اصطلاح مُکری یا مُکریان عنوانی است که توسط مورخان و نویسندگان قرون متأخر اسلامی و سیاحان و جهانگردان خارجی به مناطق جنوب دریاچه ارومیه اطلاق شده است (بدلیسی، ۱۸۶۰؛ روحانی، ۱۳۸۲؛ دمورگان، ۱۳۳۹؛ نیکیتین، ۱۳۶۶؛ Ker Porter, 1822؛ Bishop, 1891؛ H.C.Rawlinson, 1840). به طور کلی جغرافیا مُکریان شامل جنوب و جنوب غرب استان آذربایجان غربی و بخش محدودی از استان گُردستان، شامل شهرهای مهاباد، بوکان، اشنویه، پیرانشهر، نقده، میاندوآب، شاهین‌دژ، تکاب و قسمت کوچکی از سقز به مرکزیت مهاباد (ساوجبلاغ سابق) است (روژبیانی، ۱۳۸۱: ۳۱).

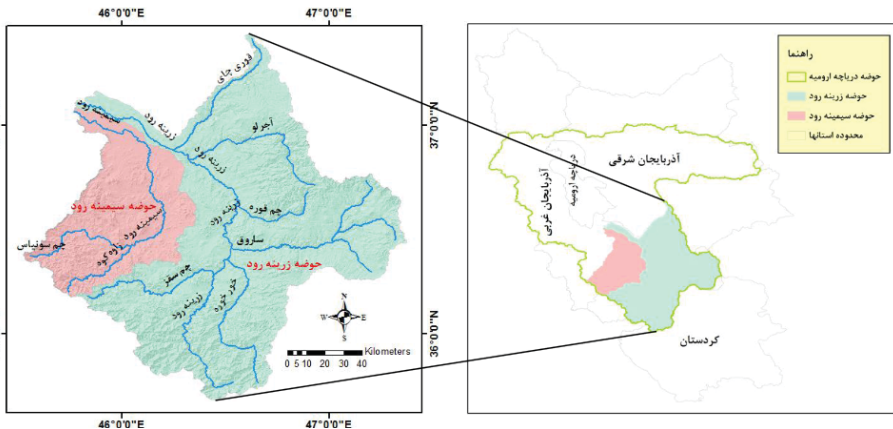




تصویر ۴. تصویری از سنگ قبر شیخ صوفی و دیگر خاندان وی در قبرستان روستا آلی کند



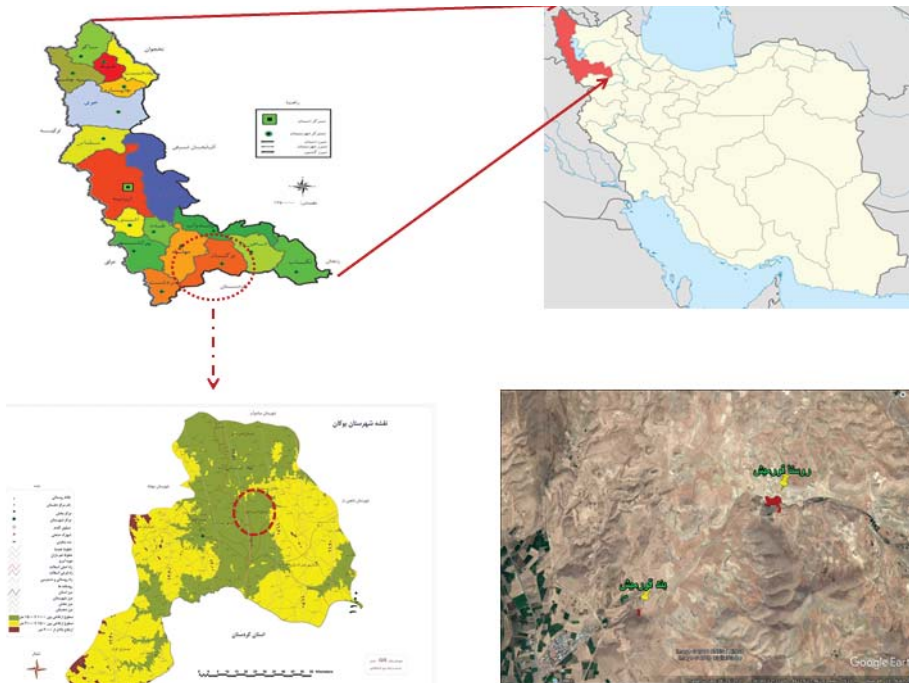
تصویر ۵. تصویر کورونای موجود از سد قورمیش، اوچ تپه، کانال و زمین های کشاورزی [corona.cast.uark.edu](http://corona.cast.uark.edu)



شکل ۱. موقعیت حوضه آبریز سیمینه رود (احمدآلی و دیگران، ۱۳۹۶: ۸۲۷)

۸۱-۵۸). در مجموع پیش از دوره قاجاریه، چنان نامی از «بوکان» در منابع تاریخی و جغرافیایی دیده نمی‌شود (موسوی بجنوردی، ۱۳۸۳: ۳۳). به نام «بوکان» برای نخستین بار در منابع مکتوب عثمانیان در عصر صفویه برخورد می‌کنیم (مطراقچی، ۱۳۷۹: ۴۷). امیر شرفخان بدلیسی مؤلف کتاب «شرفنامه» در دوره صفویه از قلعه و ناحیه طرغه به عنوان مراکز مهم حکومتی والیان مکرری نام می‌برد (بدلیسی، ۱۸۶۰: ۳۸۲). مقارن با نیمه دوم سده نوزدهم و اوایل سده بیستم میلادی، تعدادی از پژوهشگران و سیاحان معروف از جمله؛ مینورسکی روسی، ژاگ دمورگان فرانسوی و حاج سیاح، از روستای بوکان دیدن کرده و مطالبی در مورد حکام، معماری بناها و چشمه یا سراب آن معروف به «حوزه گوره» (حوض بزرگ) نوشته‌اند. در سال ۱۹۱۱ میلادی مینورسکی توسط سردار محمد حسین خان به بوکان دعوت شد و جزئیات این سفر را در کتاب خود با عنوان «گرد» شرح داد (مینورسکی، ۱۳۷۹: ۶۴) به گفته مینورسکی در این زمان، بوکان يك قصبه و مرکز اداری يك «بخش» و محل سکونت نسل به نسل حاکمان مکرری بوده

مانایی‌ها در هزاره اول پم (کارگر، ۱۳۸۳: ۲۲۹-۲۴۵) و همچنین وجود محوطه تاریخی مانایی و اشکانی قلعه بردینه، با سفال‌های نوع جلینگی و تبت با سفال‌های هزاره اول پم (ملازاده، ۱۳۸۳: ۲۱۴-۲۱۵). همگی، نشان از استمرار و روند یکجانشینی، در منطقه یادشده دارد. منطقه مَکریان و از جمله بوکان، محل شاهک‌نشین ماننا در هزاره اول پم بوده است (روژیانی، ۱۳۸۱: ۳۳). مینورسکی می‌نویسد که ساوجبلاغ و منطقه اطراف آن، از جمله بوکان، در دوره ساسانیان همانند پل ارتباطی بین تیسفون و تخت سلیمان بوده است و از مرکزی به نام «برزه» در بین بوکان-سقر (سرا) صحبت می‌کند (مینورسکی، ۱۹۴۴: ۲۷-۱۱-۹-۳۰). در دوره ایلخانیان، به دلیل انتخاب بخشی از سرزمین مَکریان، (مراغه) به عنوان پایتخت و نزدیکی آن به بوکان، حضور مغولان در این منطقه به خوبی احساس می‌شود. به گونه‌ای که نام‌های مغولی که بر نقاط جغرافیایی و طوایف منطقه، اطلاق شده است، و هنوز هم در گویش گردی مکرری منطقه، برجای مانده است، نشانه چیرگی و حضور طولانی آنان، در این نواحی بوده است (Minorsky 1957):



شکل ۲. موقعیت روستای قورمیش در کشور ایران، استان آذربایجان غربی و شهرستان بوکان (نگارندگان، ۱۳۹۸)

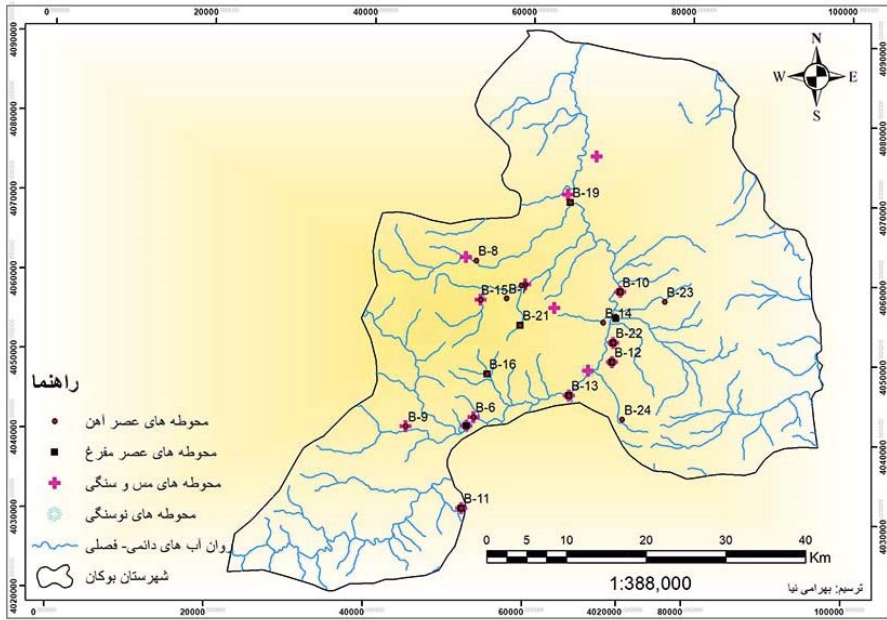
محقق و دیپلمات خارجی، حاج سیاح و بهمن کریمی نیز از بوکان دیدن کرده و از حوض بزرگ و قلعه آن یاد کرده‌اند (حاج سیاح، ۱۳۴۶: ۲۵۴-۲۵۵؛ کریمی، ۱۳۲۹: ۲۰۲) که برای مطالعه آن در دوره قاجاریه و عصر پهلوی اول بسیار حائز اهمیت است.

#### پیشینه پژوهشی

متأسفانه تاکنون هیچ‌گونه مطالعه منسجم و جامعی در مورد سد قورمیش به انجام نرسیده است. از نخستین منابعی که به روستای قورمیش اشاره کرده، کتاب «فرهنگ جغرافیایی ایران، جلد چهارم آبادی‌ها»<sup>۱</sup> نوشته سرتیپ رزم‌آرا است

است (Minorsky 1957: 68؛ مینورسکی، ۲۰۰۷: ۹۳). دموگان هم از بوکان دیدن کرده و به اهمیت بوکان و آبادان کردن روستای سردارآباد، در زمان سیف‌الدین خان می پردازد به‌علاوه وی موفق به فعالیت‌های باستان‌شناختی در جلگه شهرویران مهاباد و کاوش در غار سهولان (بین جاده بوکان-مهاباد)، می‌شود و مطالب جالبی در مورد آب‌وهوا، زمین‌شناسی، پوشش گیاهی و جانوری، ایلات و عشایر اطراف آن نیز نگاشته است (دمورگان، ۱۳۳۹: ۱-۴۸) اما هیچ‌گونه اطلاعاتی، از آثار معماری بوکان، در اختیار ما قرار نمی‌دهد و بیشتر به حوادث سیاسی منطقه اشاره می‌کند (همان: ۳۳-۴۳). علاوه بر دو

۱. رزم‌آرا در ارتباط با قورمیش چنین نوشته است: «ده از دهستان بهی، بخش بوکان شهرستان مهاباد که در ۱۴/۵ کیلومتری شمال شرقی بوکان و ۷ کیلومتری شوسه بوکان به میاندوآب واقع شده است، روستا دارای آب و هوای کوهستانی و معتدل مالاریانی



شکل ۳. پراکنندگی محوطه‌های شهرستان بوکان براساس فاصله از جریان‌های دائمی و فصلی (زارع‌فر، ۱۳۹۷: ۱۴۵)

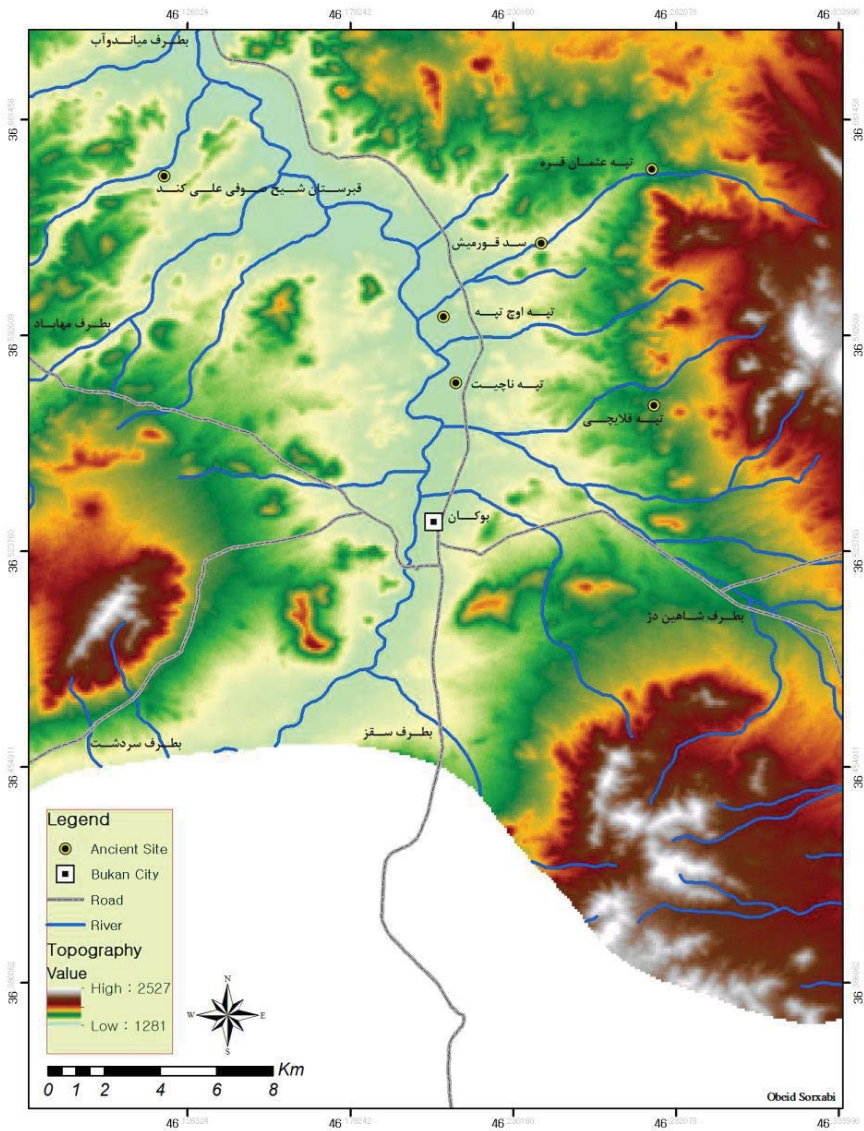
ویرانی گشته است. سد قورمیش در سال ۱۳۷۸ با شماره ۲۴۶۲ و در بازه زمانی عصر صفویه توسط کارشناسان اداره میراث فرهنگی استان آذربایجان غربی در فهرست آثار ملی ایران به ثبت رسیده است (آرشیو میراث فرهنگی استان آذربایجان غربی، ۱۳۷۸). از بارزترین مطالعه انجام شده در ارتباط با سد قورمیش می‌توان به کتاب «بناهای عام‌المنفعه» اثر کاظم ملازاده و مریم محمدی اشاره است که در آن از این بند با عنوان «سدگل

(رزم‌آرا، ۱۳۳۰: ۳۹۴) که در آن هیچ‌گونه اشاره‌ای به سد آن نکرده است. عبدالرحمن شرفکندی شاعر مشهور کردستان از وجود بندی در روستای اوج‌تپه در عصر پهلوی اول یاد کرده است (هه‌ژار، ۲۰۰۷: ۲۴-۲۳) بند مزبور در دهه‌های گذشته در بین روستاهای اوج‌تپه<sup>۱</sup> و داشبند<sup>۲</sup> و بر رودخانه سیمینه‌رود احداث شده بود و در حال حاضر به دلیل فصلی بودن آب رودخانه سیمینه‌رود اهمیت گذشته خود را از دست داده و دچار تخریب و

است. در حدود ۳۹۷ نفر که سنی مذهب و کُرد زبانند، جمعیت دارد. آب آن از رودخانه زرینه‌رود تأمین می‌شود و به کشت محصولاتی مانند؛ غلات، حبوبات، توتون و چغندر و گله‌داری می‌پردازند، از بارزترین صنایع دستی آن جاجیم‌بافی و دارای راه مالرو است» (رزم‌آرا، ۱۳۳۰: ۳۹۴).

۱. اوج‌تپه براساس گفته بهمن کریمی از بلوکات مهاباد در دوره پهلوی بوده است (کریمی، ۱۳۲۹: ۶۷). اوج‌تپه یا در اصطلاح محلی هوش‌ته‌تپه متشکل از دو کلمه ترکی «اوج» به معنی سه و «تپه» همان تپه و در مجموع سه‌تپه معنی می‌دهد، احداث روستا بر روی سه تپه بیانگر درستی این وجه تسمیه است.

۲. داشبند روستای است در مسیر ارتباطی بوکان - میان‌دوآب و نزدیک به روستاهای اوج‌تپه و قورمیش واقع شده، که وجه تسمیه آن «بندسنگی» معنی می‌دهد.



شکل ۴. موقعیت سد قورمیش در میان محوطه‌های حاشیه سیمینه رود (سرخایی، ۱۳۹۸)

سردار<sup>۱</sup> بوکان» و متعلق به دوره «ساسانی» یاد شده است (ملازاده و محمدی، ۱۳۷۹: ۴۵).<sup>۲</sup> یوسف حسن‌زاده هم در کتابچه ایزرتو<sup>۱</sup> تحت عنوان «یادگارهای تاریخی بوکان» (حسن‌زاده، ۱۳۸۵: ۱۲) همان مطالب فوق را بازگو کرده است. به علاوه شهرام کریمی و همکاران نیز در مقاله «بهره‌برداری مجدد سازه‌های آبی تاریخی در مقایسه با احداث سازه‌های جدید آبی مشابه به روش AHP» به قدمت چهارصد ساله این اثر اشاره کرده‌اند (کریمی و دیگران، ۱۳۹۴: ۱۰۰۹).

### شواهد باستان‌شناسی

روستای قورمیش به دلیل نزدیکی به رودخانه سیمینه‌رود، واقع شدن در مسیر ارتباطی کردستان و آذربایجان و نزدیکی به محوطه مهم قلاچی در مطالعات باستان‌شناسی ایران از اهمیت زیادی برخوردار است. بند قورمیش در ۴ و ۶ کیلومتری محوطه‌های باستانی اوچ‌تپه و ناچیت واقع شده است. محوطه اوچ‌تپه در سال ۱۳۸۴، به شماره ۱۵۲۹۶ متعلق به هزاره اول پیش از میلاد و دوره ساسانی در فهرست آثار ملی ایران به ثبت رسیده است. محوطه یاد شده در ضلع غربی روستای کنونی قرار گرفته که نشان از سکونت انسان از گذشته‌ها دور در این منطقه از کردستان و ایران دارد. محوطه مزبور به فاصله نزدیکی از رودخانه سیمینه‌رود واقع، و چهار جهت آن به وسیله زمین‌های کشاورزی محصور گردیده است. محوطه فرم بیضی شکلی به طول ۱۷۸ و عرض ۱۰۸ متر دارد. متأسفانه در سطح محوطه

حفاری‌های غیرمجازی صورت گرفته و در سمت شمالی آن در سال‌های گذشته بنای جدیدی بر سطح محوطه بنا کرده‌اند. از بارزترین داده‌های این محوطه می‌توان به داده‌های سفالی آن اشاره کرد که با توجه به بررسی مجدد نویسندگان متعلق به هزاره اول پم و عصر ساسانی است. علاوه بر داده‌های سفالی از سطح این محوطه یک قطعه سنگ با نقشی برجسته بر روی آن و یک سنگ مشته یافته شد. محوطه ناچیت نیز در روستایی به همین نام و در ۴۰۰ متری رودخانه سیمینه‌رود واقع شده، این محوطه ۱۱۲ طول، ۱۱۰ متر عرض و حدود ۱۲ متر از سطح زمین‌های اطراف ارتفاع دارد. با بررسی سطح و اطراف تپه، نمونه‌های فراوانی از انواع سفال‌ها متعلق به دوران پیش از تاریخ، تاریخی و اسلامی شناسایی شدند. بر اساس مدارک سفالی اولین استقرار این تپه مربوط به دوره مس و سنگ قدیم (دالما) است و سپس استقرار از دوره‌های مس و سنگ جدید، مفرغ، آهن، دوران تاریخی و اسلامی تداوم داشته است (تصویر ۱). به علاوه در بررسی هیئت کاوش محوطه قلاچی بوکان به سرپرستی بهمن کارگر در سال ۱۳۸۲ در مزرعه پرورش اسب روستای اوچ‌تپه پایه ستون تزئینی منحصر به فردی شناسایی شد که طرح تزئینی به کار رفته و وجود نمونه‌های مشابه آشوری تعلق این یافته را به عصر آهن III مطرح می‌سازد (ملازاده، ۱۳۹۱: ۷۴-۷۶).

### سد قورمیش بوکان

سد قورمیش در ۳ کیلومتری شمال شرق روستای

۱. لفظ سردار به احتمال زیاد به دلیل احترام خاصی که مردم بوکان به سردار عزیزخان وزیر جنگ ایران در عصر قاجاریه دارند، به این بند اطلاق شده است. به علاوه سالخوردگان روستا قورمیش نیز این بنا را از آثار ایشان می‌دانند.  
۲. کاظم ملازاده و مریم محمدی به نقل از علی صدرانی وسعت دریاچه پشت سد را در جهت شمالی ۵ کیلومتر و در جهت شرقی - غربی بین ۱۵ تا ۱۰ کیلومتر و فاصله بین پشت بندها را ۳۰ متر ذکر کرده‌اند (ملازاده و محمدی، ۱۳۷۹: ۴۵). این در حالی است که به دلیل تأمین آب سد از چشمه‌های کوه‌های شرقی و کوچک بودن فضای پشت سد امکان وسعت اثر تا این اندازه بعید به نظر می‌رسد. به علاوه نگارندگان با اندازه‌گیری دقیق فاصله بین پشت‌بندها، ابعاد میان آنها از ۱۳ تا ۱۵ متر متفاوت بود.

اوج تپه و در ۴ کیلومتری جنوب غرب روستایی به همین نام به فاصله ۱۵۰ متری جاده روستایی اوج تپه-قورمیش در داخل یک مسیل و منتهی الیه جلگه وسیع و در سرحد بین روستاهای مزبور قرار گرفته است. آب این سد از بیست و دو چشمه<sup>۱</sup> مجموعه کوه‌های ضلع شرقی روستای اوج تپه به نام‌های کلتگه کوچک و دونده مرز<sup>۲</sup> به ترتیب با ارتفاع ۱۹۷۵ و ۱۸۹۸ متر تأمین می‌شود. سد با جهت شمالی-جنوبی روی آب نهر کوچکی بنا شده و از جهت شرقی و غربی محصور در زمین‌های کشاورزی و در جهت شمالی-جنوبی به مرتع چرای دام‌های روستا از جمله کوه قوچک با ارتفاع ۱۷۵۹ متر و تپه شیب‌دار صخره‌ای محدود است. پی بنا را بر قلوه‌سنگ‌های کوچک رودخانه‌ای و ملاط ساروج بنا نهاده‌اند و از مقاومت خوبی برخوردار است. بقیه بنای سد را نیز از قلوه سنگ‌های آهکی با اندازه‌های مختلف با میانگین ابعاد ۳۲×۲۳ سانتی متر و ملاط ساروج، رُس و غیره احداث شده است، ملاط ساروج که از ترکیب کلوخه گچ، آهک<sup>۳</sup>، گل رس و ماسه به دست می‌آید (پیرنیا، ۱۳۸۷: ۳۵۴) با توجه به در معرض بودن بنای سد و ارتباط زیاد آن با رطوبت و آب ملاط مهمتی بوده که باعث ماندگاری سد قورمیش تاکنون شده است. با توجه به وجود سنگ‌های آهکی در محیط اطراف سد به احتمال زیاد مصالح مورد نیاز را از محل کنار سد به دست آورده‌اند. به لحاظ زمین‌شناسی محل سد قورمیش دارای نوع سنگ‌های پادگانه جوان با دشت‌های رسوبی و مارن است (بهشتی، ۱۳۹۶: ۱۸۹). سد قورمیش بیش از ۱۱۰ متر طول و حدود ۱۰ متر آن در ضلع شمالی به وسیله جریان

آب و سیلاب تخریب گشته و در مجموع ۱۲۰ متر طول دارد. عرض دیواره بند در پهن‌ترین قسمت آن ۲/۸۰ متر است و مرتفع‌ترین قسمت دیوار ۲/۱۰ متر از سطح زمین‌های اطراف ارتفاع دارد و به احتمال زیاد دیواره آن در زمان آبادانی تا ۸ متر بلندی داشته است. آنچنان که مشاهده می‌شود به دلیل موقعیت محل سد ارتفاع دیواره ضلع شمالی آن نسبت به ضلع جنوبی بلندتر است، ضلع شمالی بر بخش از صخره آهکی بنا شده و به دلیل جریان یافتن آب در این قسمت بر اثر طغیان دچار تخریب و نابودی شده است. در سد قورمیش و در ضلع غربی آن جهت مقاوم‌سازی بنا شش پشت‌بند یا پایه مدور قابل رویت است که هنوز بقایای آن در دیواره سد مشهود است. این پشت‌بندها (باستون‌ها) توپر و سنگی اند ساختن آنها در جبهه غربی سد به منظور تقویت و تحکیم هرچه بیشتر این بنا بوده و فواصل آنها از ۱۵ تا ۱۳ متر متفاوت است. ابعاد و اندازه پشت بندها به دلیل تخریب و پراکندگی سنگ‌ها به درستی قابل اندازه‌گیری نبود اما ابعاد طول آنها از ۶/۳۰ تا ۵/۲۰ متر و عرض آنها از ۶ تا ۴/۵ متر متفاوت است. به طور کلی سد قورمیش شامل تأسیساتی برای جمع‌آوری طغیان آب چشمه‌ها در فصل بهار و زهکشی موجود در بالادست سد و انحراف این آب‌ها به یک کانال در ساحل راست بوده است. سد مزبور، آب زیادی را در خود جمع و تپه ماهورهای داخل دریاچه سد را نیز در خود محصور می‌کرد. سد قورمیش توسط مردم بومی منطقه تا دهه هفتاد شمسی مورد استفاده بوده لیکن از این دهه به بعد به دلیل عدم مراقبت و تعمیر بنا، دریاچه سد به دلیل رسوبات چشمه‌های

۱. کانی بردینه، ناوی مامرشید، پری‌سیمما، لطیف و سیدشرف تعدادی از چشمه‌های هستند که آب این سد را در گذشته تأمین می‌کردند (محمدی، محی‌الدین: ۱۳۹۸، مصاحبه شخصی).

۲. این کوه دارای غاری‌های است که تاکنون در مطالعات باستان‌شناختی بوکان ناشناخته مانده‌اند.

۳. آهک به دلیل داشتن خاصیت چسبندگی در بناهای آبی اعم از پل و سد کاربرد فراوانی داشته است (کیانی، ۱۳۹۰: ۲۰۹).

بالادست پُر و در حال حاضر به زمین کشاورزی اهالی روستای قورمیش تبدیل گشته است و خوشبختانه به علت حفر شدن ضلع شرقی بند به وسیله جریان آب در مقیاسی کوچک، از تخریب تماماً دیوار سد توسط اهالی محل و تبدیل آن به زمین کشاورزی در امان مانده است. آب سد قورمیش به مصرف آبیاری و زراعت زمین‌های حاشیه شمالی و شرقی جاده بوکان-میانداوآب و روستای اوچ‌تپه که امکان انتقال آب سیمینه‌رود به آنها وجود نداشت، می‌رسیده است (جدول ۱).

### تحلیل

داده‌های آماری و محیطی نشان می‌دهد که ویژگی‌های جغرافیایی حوضه سیمینه‌رود شهرستان بوکان به‌ویژه منابع آبی در درجه اول از مهم‌ترین عوامل در شکل‌گیری الگوهای استقراری منطقه بوده و نحوه چینش محوطه‌ها نیز در منطقه بیش از هر چیزی از این عامل تبعیت می‌کند (شکل ۳)، (زارع‌فر، ۱۳۹۷: ۱۴۵). متأسفانه به دلیل عدم فعالیت‌های منجم باستان‌شناسی (کاوش و بررسی) در شهرستان بوکان و حوزه سیمینه‌رود از سیستم آبرسانی و مدیریت منابع آب منطقه مورد مطالعه اطلاعات چندانی نداریم. این در حالی است که شواهد فعالیت‌های کشاورزی شامل؛ کشف دانه‌های گندم، جو و علف‌های هرز که مستلزم شبکه‌های آبیاری منظم است در محوطه‌های

علی‌آباد متعلق به دوره مفرغ (فرجی و حسن‌زاده، ۱۳۹۳: ۲۴۶) و قلعه سردار<sup>۱</sup> مربوط به عصر آهن و مفرغ (خبرگزاری پژوهشگاه میراث فرهنگی، ۱۳۹۷/۵/۱۲) در بافت کنونی شهر بوکان به دست آمده است. به علاوه در قلعه‌های بردینه (Hassanzadeh, 2009: 273) و تبت متعلق به هزاره اول پ.م (ملازاده، ۱۳۸۳: ۲۱۵) در رأس آنها فضاهای در دل صخره‌ها کنده شده‌اند که کاربرد نگهداری و جمع‌آوری آب را داشته‌اند (تصویر ۲). از سیستم مدیریت منابع آب تا عصر صفویه در منطقه مورد مطالعه اطلاعات چندانی نداریم، اما شواهد تاریخی و باستان‌شناسی نشان می‌دهد که در اواخر عصر صفویه و در زمان شاه سلیمان صفوی (۱۱۰۵-۱۰۷۷ ه. ق) یکی از حکام ولایت مکریان به نام بوداق سلطان بنیان‌گذار شهر مهاباد فعلی، بر رودخانه مهاباد اقدام به احداث بندهای یوسف‌کند، قوم‌قلعه، دارلک و دو طرف پل سرخ جهت آبیاری جلگه حاصل‌خیز شهرویران کرده است (تصویر ۳)، (حزنی، ۱۹۳۸: ۳۳). همزمان با زمامداری بوداق سلطان بر ولایت مکریان و به دستور ایشان شخصی به نام «شیخ‌صوفی» در روستای آلی‌کند شهرستان بوکان ساکن می‌شود و امور مذهبی و حکومتی منطقه مورد مطالعه را بر عهده می‌گیرد که با توجه به سنگ قبرهای<sup>۲</sup> آن از جایگاه و منزلت اجتماعی ویژه‌ای در ناحیه بوکان برخوردار بوده است (تصویر ۴)، (محمدپور، ۱۳۸۹: ۲۲).

۱. کاوش لایه‌نگاری قلعه سردار در مرداد و شهریور ماه سال ۱۳۹۷ با حضور نگارنده مسؤل این نوشتار و به سرپرستی یوسف حسن‌زاده انجام شد.

۲. آلی‌کند از روستاهای کنونی شهرستان بوکان است که در دوره بوداق سلطان از موقوفات ایشان بوده، بر سنگ قبر اصلی شیخ صوفی چنین نوشته شده است: «هذِهِ رُوضَةٌ الشَّرِيفَةِ وَ مَقْبَرَةُ اللَّطِيفَةِ رُوضَةُ المَرْحُومِ المَغْفُورِ قِدْوَةُ السَّالِكِينَ، الشَّيْخُ المَرْحُومُ شَيْخُ صَفِيِّ ابْنِ مُلَا وَيْسِ ابْنِ مُرَادِ غَفَّرَ اللهُ بَغْفَرَانِهِ وَ بِمُحَمَّدٍ وَ آلِهِ فِي سَنَةِ ( ۱۱۱۰ هـ. ق )» و بر سنگ قبر سمت قبله این عبارت نقش بسته است «الْحُكْمُ لِلَّهِ الْوَاحِدِ الْقَهَّارِ هَذِهِ مَرَاثُ المَرْحُومِ المَغْفُورِ، مَوْلَانَا شَيْخُ صَفِيِّ غَفَّرَ اللهُ لَهُ وَ لِوَالِدَيْهِ المَتَّوْفِي فِي ( هَفْع ) (به حساب ابجد ۱۱۰۵ ه. ق. می‌شود). مَنْ عَمِلَ صَالِحًا فَلِنَفْسِهِ وَ مَنْ أَسَاءَ فَعَلَيْهَا، كُلُّ شَيْءٍ هَالِكٌ إِلَّا وَجْهَهُ لَهُ المُلْكُ وَ إِلَيْهِ تُرْجَعُونَ، هَفْعٌ. در نتیجه چنین به نظر می‌رسد که شیخ صوفی در سال ۱۱۰۵ ه. ق. وفات و در سال ۱۱۱۰ ه. ق. سنگ قبرهای آن نوشته و تزئین گشته است (محمدپور، ۱۳۸۹: ۱۸-۲۰).



آنچه که در اینجا جالب توجه و قابل تأمل است و می‌تواند احداث این بنا را به عصر بوداق سلطان و دوره صفوی نشان دهد، وقف کردن روستاهای لگز، آلی‌کند (علی‌کند)، شوربچه، عبدالله تپسی، کوچک اوطمیش و شهر کنونی سیمینه (قره موسالی) است<sup>۱</sup> (یوسفی و خلیلی، ۱۳۹۵: ۲۲۷). بدین صورت بوداق سلطان با وقف کردن روستاهای مزبور که در نزدیکی سد قورمیش قرار دارند به نوعی نشان دهنده نگاه ویژه ایشان به امر کشاورزی و افزایش محصولات کشاورزی جهت بقای مرکز آموزشی همانند مزگوتی‌سور (مسجد سرخ) بوده است. به علاوه در دوره قاجاریه نیز منطقه اطراف سد قورمیش و از جمله روستای قلعه رسول‌سیت مرکز حاکمیت دیگر فرمانروایان مکرری از جمله مجیدخان و شیخ علیخان بوده است (فتاحی قاضی، ۱۳۷۲: ۱۹۷)، تمام شواهد مزبور نشان از اهمیت جلگه واقع در بین بوکان-میاندوآب و روستای قورمیش دارد. سد قورمیش بوکان نقش مهمی در جمع‌آوری آب کوه‌های کلنگه و دونده مرز جهت مشروب ساختن زمین‌های کشاورزی پایین دست خود داشته که امکان استفاده از آب رودخانه سیمینه‌رود برای آنها وجود نداشته است. تصاویر موجود از کرنا نشان می‌دهد که آب دریاچه سد قورمیش به وسیله کانالی به پایین دست تا نزدیکی روستای اوچ‌تپه جریان پیدا می‌کرد و از آنجا به وسیله کانال دیگری به زمین‌های کشاورزی ضلع شمالی و شرق روستا منتقل می‌شد. سالخوردگان روستای

قورمیش از وجود کانال آبی صحبت می‌کنند که کف و دیواره آن با سنگ احداث شده بود. اینکه از آب سد مزبور جهت مصرف آشامیدن نیز استفاده کرده باشند، زیاد است چرا که آب سد قورمیش از چشمه‌های بالا دست تأمین می‌شد به علاوه شواهد مزبور نشان از تبدیل کردن دریاچه سد به زمین‌های کشاورزی در انتهای ضلع شرقی بند در دوره پهلوی دارد (تصویر ۵).

### برآیند

منطقه‌ای که سد قورمیش در آن واقع شده است با توجه به بررسی‌های صورت گرفته سابقه سکونت انسان در آن حداقل به دوره مس‌سنگی برمی‌گردد و این سکونت و یکجانشینی تا عصر حاضر ادامه یافته است. سد قورمیش در بازه زمانی عصر صفویه به ثبت آثار ملی ایران رسیده است. عنوان بند به جای سد در ارتباط با این اثر مقبولیت بیشتری دارد. شواهد باستان‌شناسی و منابع نوشتاری از جمله؛ وجود پل سلطان زیراندول، قلعه تهره‌غه<sup>۲</sup>، قبرستان شیخ صوفی آلی‌کند متعلق به عصر صفویه و اشاره مطراقچی به بوکان و عبور سلطان سلیمان از مسیر ارتباطی بوکان- میاندوآب در عصر شاه طهماسب صفوی نشان دهنده جایگاه ویژه بوکان در مطالعات باستان‌شناسی دوره اسلامی و به خصوص دوره صفویه است. به علاوه ساخت این نوع فعالیت‌های عمرانی در بوکان عصر صفویه به عنوان بخشی از قلمرو والیان مکرری به مرکزیت

۱. براساس سندی که در آرشیو ملی ایران و به شماره ۱۲/۱/۱۰۵۳۹ نگهداری می‌شود و در ماه ۱۳۱۴ ه. ق. (۱۲۷۵ ش.) از وزیر مالیه وقت - نظام‌الملک - مورد تصدیق و گواهی قرار گرفته است، نوشته شده است که: «املاک موقوفه مرحوم بداق‌سلطان واقعه در محال ساوجبلاغ مکرری به موجب تفصیل ذیل از قدیم‌الایام در دست اولاد آن مرحوم از بیگزاده و خان‌زاده بوده است که بهره آنها از اولاد واقف به‌عنوان تیوداری که مصطلح ولایت مکرری است، برداشت می‌کردند و ۱۵ یک از محصول و منافع آنها به مصارف مسجد جامع و متصرفات بیگزاده باغلوچه، هبکی، کهریزه ایوب‌بیگ، شاری‌کند و متصرفات خان‌زاده لگز، شورجه، علی‌کند (آلی‌کند)، قراموسالو از تعمیر و مدرس و خطیب و خادم و مؤذن و روشنی‌ی و غیره مخصوص و مقرر و تولید آن با جناب محامد نصاب ملامحمد مفتی و اسلاف او بوده و به مصارف مقرر می‌رسیده است» (ایلخانی‌زاده، ۱۳۹۷: ۹۲-۹۵).

۲. قلعه طرغه

مهاباد که از طرف حکومت وقت مرکزی قدرت را در دست داشتند، به نوعی تحت تأثیر فعالیت‌های مشابه آنها و از جمله بوداق‌سلطان بوده است. فعالیت‌های عمرانی در اواخر عصر صفویه و در زمان بوداق‌سلطان در منطقه مکریان از جمله در نواحی مانند؛ مهاباد، سردشت و بوکان با وقف کردن روستاهای زیادی ابعاد گسترده به خود گرفت. علاوه بر توجه بوداق‌سلطان به معماری، شهرسازی، و تجارت، ایشان به رفاه اقتصادی مردم بر مبنای گسترش و رونق تولیدات کشاورزی نیز تأکید زیادی داشت؛ به گونه‌ای که معماری و شهرسازی زمینه را برای گسترش اقتصاد و تأمین معیشت مردم در امر کشاورزی فراهم کرد. او با ساخت بندهای یوسفکنند، دو طرف پل سرخ، قوم‌قلعه، دارلک، لچ، و احداث قنات و کاریز به فعالیت‌های کشاورزی شهر تازه‌ساخت مهاباد و قلمرو تحت امر خود رونق تازه‌ای بخشید. در ۴ و ۶ کیلومتری سد قورمیش دو محوطه به نام‌های اوچ‌تپه متعلق به هزاره اول پم و عصر ساسانی و محوطه ناچیت وجود دارد (شکل ۴) که دارای استقرارهای از مس‌سنگی قدیم تا دوره اسلامی با سفال‌های نوع تیموری و صفویه هستند. اینکه سد قورمیش با محوطه‌های مزبور در ارتباط بوده، بدین صورت که در عصر ساسانی بنا و در دوره اسلامی و از جمله صفویه دوباره مرمت و مورد استفاده واقع شده، به دلیل عدم اطلاعات کافی نمی‌توانیم به یقین در این ارتباط اظهار نظر کنیم.

احداث سد به لحاظ شکل ظاهری با قلوه‌سنگ و مصالح ساورج می‌نمایند که ساسانی باشد اما به دلایلی از جمله؛ طغیان سیلاب نهرهای بالا دست در فصل بارندگی و پر شدن دریاچه سد با انباشت رسوبات و استفاده از این سد در دو دهه پیش توسط مردم بومی منطقه امکان تعلق این اثر را به عصر ساسانی تا حدودی مبهم می‌سازد. اما این امکان نیز وجود دارد که سد قورمیش در عصر ساسانی بنا نهاده شده و در دوره صفویه مورد مرمت و بازسازی قرار گرفته باشد به علاوه ساکن شدن شخصی به نام شیخ صوفی به دستور بوداق سلطان حاکم وقت مهاباد در روستای آلی کند و دایر کردن دارلعم توسط ایشان در روستای مزبور و همچنین اداره کردن این منطقه و از جمله قلعه رسول سیت به وسیله مجیدخان و شیخ علیخان از نوادگان بوداق‌سلطان بزرگ و بنیانگذار شهر مهاباد می‌تواند، نشان از نگاه ویژه‌ای بوداق سلطان و خاندان وی به این قسمت از سرزمین مکریان باشد.

### سیاسگزاری

در پایان از دوستان گرانقدر، آقایان جعفر سلیمی، عیدالله سرخابی و حامد حسن‌سوری به سبب مساعدت و همراهیشان در بخش میدانی و قرار دادن اطلاعاتی در ارتباط با موضوع مورد مطالعه صمیمانه سپاسگزاری می‌شود.

### کتاب‌نامه

مُکریان (مهاباد، سردشت و اُسنویه)، نشر محمدی، سقز، جلد دوم، چاپ اول.  
ایلخانی‌زاده، پرشنگ (۱۳۹۷)، «بازخوانی و شرح سندی مربوط به موقوفات بوداق‌سلطان مُکری»، کَشکول (فصلنامه تخصصی اسناد و نسخه‌های خطی مناطق کردنشین)، سال سوم، ش ۲ (پیاپی ۱۰): ۹۲-۹۵.

### الف) فارسی

احمدآلی، جمال، بارانی، غلامعباس، قادری، کورش و حصار، بهزاد (۱۳۹۶)، «واسنجی و اعتبارسنجی مدل WEAP21 برای حوضه‌های آبریز زربینه‌رود و سیمینه‌رود»، تحقیقات آب و خاک ایران، دوره ۴۸، شماره ۴: ۸۳۹-۸۲۳.  
افخمی، ابراهیم (۱۳۷۳)، «تاریخ فرهنگ و ادب

آرشیو میراث فرهنگی استان آذربایجان غربی، ۱۳۷۸  
 بدلیسی، شرف‌الدین بن شمس‌الدین (۱۸۶۰)،  
 «شرفنامه»، به کوشش محمد علی عونی، انتشارات  
 فرج‌الله ذکی الگردی، مصر.

بهشتی، سید ایرج (۱۳۹۶)، «تحلیل سنگ‌شناختی  
 یافته‌های سنگی، آجری و سفالی محوطه قلاچی»،  
 مجموعه مقالات؛ بررسی باستان‌شناختی محوطه  
 مانایی قلاچی بوکان با تکیه بر آجرهای لعابدار  
 موزه ملی ایران، به کوشش یوسف حسن‌زاده  
 و حکمت ملاصلحی، نشر پژوهشگاه میراث  
 فرهنگی و گردشگری- موزه ملی ایران، تهران.

پدرام، محمود. (۱۳۷۳). تمدن مه‌باد (مجموعه آثار  
 باستانی از قلّه دمد تا تخت سلیمان)، تهران: نشر  
 هور.

پیرنیا، محمد کریم (۱۳۸۷)؛ «سبک‌شناسی معماری  
 ایرانی»، گرآورنده: دکتر غلامحسین معماریان،  
 انتشارات سروش دانش.

حاج‌سیاح، محمدعلی (۱۳۴۶)، «خاطرات یا دوران  
 خوف و وحشت»، تهران: به کوشش حمید سیاح،  
 تصحیح سیف‌الله گلکار، کتابخانه ابن‌سینا.

حزنی، حسین (۱۹۳۸) «کردستانی موکریان یا  
 ناتروپاتین (از ابتدا تاریخ تا سیف‌الدین موکری)»،  
 نشر زاری کرمانجی، رواندز عراق، ج اول.

حسن‌زاده، یوسف (۱۳۸۵)، «ایزرتور (یادگارهای  
 تاریخی بوکان)»، انتشارات انجمن دوستداران  
 یادگارهای تاریخی ایزرتور، بوکان.

دمورگان، ژاک (۱۳۳۹)، «مطالعات جغرافیایی»،  
 ترجمه کاظم ودیع، تبریز: انتشارات شفق تبریز،  
 جلد دوم.

رزم‌آرا، علی (۱۳۳۰)، «فرهنگ جغرافیایی ایران  
 (آبادی‌ها)»، انتشارات دایره جغرافیائی ستاد ارتش،  
 تهران، جلد چهارم.

روحانی، بابا مردوخ (۱۳۸۲)، «تاریخ مشاهیر گرد  
 (أمرأ و خاندان‌ها)»، به کوشش محمد ماجد مردوخ  
 روحانی، انتشارات سروش، تهران، جلد سوم،  
 چاپ دوم.

روز بیانی، محمد جمیل (۱۳۸۱)، «فرمانروایان مکرریان  
 در کردستان»، ترجمه شهباز محسنی، نشر آنا،  
 تهران.

زارع‌فر، فاتح (۱۳۹۷)، «بررسی الگوهای استقراری و  
 نوسانات جمعیتی حوضه سیمینه رود شهرستان  
 بوکان»، پایان‌نامه کارشناسی ارشد باستان‌شناسی،  
 دانشگاه تهران، دانشکده ادبیات و علوم انسانی،  
 گروه باستان‌شناسی.

سالنامه آماری استان آذربایجان غربی (۱۳۹۳)،  
 «سرزمین و آب و هوا»، مرکز آمار ایران، تهران.  
 فتاحی قاضی، قادر (۱۳۷۲)، «یک سند تاریخی درباره  
 عبدالله خان مُکری»، مجله دانشکده ادبیات و  
 علوم انسانی دانشگاه تبریز، شماره ۱۶۷-۱۴۷:  
 ۱۹۴-۲۰۹.

فرجی، نادر؛ حسن‌زاده، یوسف (۱۳۹۳)، «گزارش  
 مقدماتی کاوش لایه‌نگاری محوطه پیش از تاریخ  
 علی‌آباد»، گزارش‌های سیزدهمین گردهمایی  
 سالانه باستان‌شناسی ایران، تهران: انتشارات  
 سازمان میراث فرهنگی، صنایع دستی و گردشگری،  
 پژوهشگاه میراث فرهنگی و گردشگری.

کارگر، بهمن (۱۳۸۳)، «قلاچی: زیرتو مرکز دوره مانا  
 دوره ۱»، مجموعه مقالات همایش بین‌المللی  
 باستان‌شناسی ایران، حوزه شمال غرب، تهران،  
 به کوشش مسعود آذرنوش، تهران: انتشارات سازمان  
 میراث فرهنگی و گردشگری.

کریمی، محمد (۱۳۸۵)، «سفال محوطه‌های قره‌گویز-  
 آذربایجان غربی»، پیام باستان‌شناس، سال سوم،  
 شماره ششم.

کریمی، شهرام، علیزاده، امین، انصاری، حسین و صافی،  
 محمد (۱۳۹۴)، «بهره‌برداری مجدد سازه‌های آبی  
 تاریخی در مقایسه با احداث سازه‌های جدید آبی  
 مشابه به روش AHP»، نشریه آبیاری و زهکشی  
 ایران، شماره ۶، جلد ۹: ۱۰۲۰-۱۰۰۵.

کریمی، بهمن (۱۳۲۹)، «راه‌های باستانی و  
 پایتخت‌های قدیمی غرب ایران»، تهران، انتشارات  
 پازینه.

کیانی، محمد یوسف (۱۳۹۰)، «معماری ایران دوره  
 اسلامی»، انتشارات سمت، تهران، چاپ نهم.

گوبلو، هانری (۱۳۷۱)، «قنات فنی برای دستیابی به  
 آب»، ترجمه ابوالحسن سروقد مقدم و محمد  
 حسین پاپلی یزدی، معاونت فرهنگی آستان قدس  
 رضوی، مشهد.

\_\_\_\_\_ (۱۳۷۹)، «کُرد»، ترجمه حبیب‌اله تابانی، انتشارات گستره، تهران.

نادری، رحمت (۱۳۸۵)، «گزارش کشف شواهد احتمالی پارینه سنگی قدیم بر روی تراسهای رودخانه سیمینه‌رود»، پیام باستان‌شناس، سال سوم، شماره ۵.

نیکیتین، واسیلی (۱۳۶۶)، «کُرد و کُردستان»، ترجمه محمد قاضی، انتشارات نیلوفر، تهران، چاپ دوم.

هویدا، رحیم (۱۳۵۵)، «جغرافیای طبیعی ایران»، انتشارات دانشگاه تبریز، تبریز.

یوسفی، عثمان و خلیلی، سیامند (۱۳۹۵)، «بررسی نقش بوداق سلطان موکری (۱۰۱۷-۱۱۱۱ ق.)

در تاریخ ولایت موکری در دوره پایانی صفویه»، پژوهشنامه تاریخ‌های محلی ایران، سال پنجم، شماره اول: ۲۱۳-۲۳۸.

### ب) کُردی

مینورسکی، فلاذیمر (۲۰۰۷) «بنچینه‌کانی کورد و چه‌ند و تاریکی کوردناسی»، سلیمانیه، وه‌رگیرانی نه‌جاتی عه‌بدوللا، بلاوکراوه ی مه‌کتبی بیر و هوشیاری، ۲۰۰۷.

هه‌ژار (۲۰۰۷)، «چیشتی مجبور»، بلاوکردنه‌وه‌ی میهره‌گان، چاپی دووه‌هم.

محمدپور، عزیز (۱۳۸۹) «مجموعه پنج اثر»، نشر تابش فرهنگ، تهران، چ اول.

مطراقچی، نصح (۱۳۷۹)، «بیان منازل»، ترجمه رحیم رئیس‌نیا، نشر سازمان میراث فرهنگی کشور، تهران، چ اول.

ملازاده، کاظم (۱۳۸۳)، «باستان‌شناسی و جغرافیای تاریخی مانا»، رساله دکتری باستان‌شناسی، دانشکده ادبیات و علوم انسانی دانشگاه تربیت مدرس.

(۱۳۹۱)، «معرفی، مطالعه و تاریخ‌گذاری پایه‌ستون تزئینی مکشوفه از منطقه بوکان»، پژوهش‌های ایران‌شناسی، سال ۲، شماره ۲: ۷۳-۸۸.

مُلازاده، کاظم و محمدی، مریم (۱۳۷۹)، «دایره‌المعارف بناهای تاریخی ایران در دوره اسلامی / ۴- بناهای عام المنفعه»، سازمان تبلیغات اسلامی حوزه هنری، تهران، چ اول.

موسوی بجنوردی، محمدکاظم (۱۳۸۳)، «دایره‌المعارف بزرگ اسلامی»، نشر مرکز دایره‌المعارف بزرگ اسلامی، جلد سیزدهم.

مینورسکی، ولادیمیر فنودوروویچ (۱۹۴۴)، «نام‌های جغرافیایی و ریشه‌های تاریخی آنها در آتروپاتن (ماد)»، ترجمه رقیه بهزادی، انتشارات پژوهنده، تهران.

### ج) نافراری

Ker Porter, S. R, (1822), "Travels in Georgia, Persia, Armenia, Ancient Babylonia", Vol. II, London.

Rawlinson. H.C, (1840) "Notes on Journey from Tabriz, through Persian Kurdistan, to the Ruins of Takhti- Soleiman, and fram Thence by Zenjan and Tarom, to Gilan, in October and November", 1838; With a Memoir on the Site of the Atropatenian Ecbatana", Journal of the Royal Geographical Society of London, Vol. 10. Pp 1- 64.

Minorsky, V. (1957), "Mongol Place-Names in Mukri Kurdistan (Mongolica, 4)", Bulletin of the School of Oriental and African Studies, University of London, Vol. 19, No. 1: 58-81.

Bishop. Isabella (1891), "Journeys in Persia and Kurdistan", Vol. II. London. corona.cast.uark.edu.

Hassanzadeh, Yousef (2009), "Qale Bardine, a Mannaean local chieftom in the Bukan Area, North- Western Iran", AMIT, Pp 282-269.



نمای شمالی



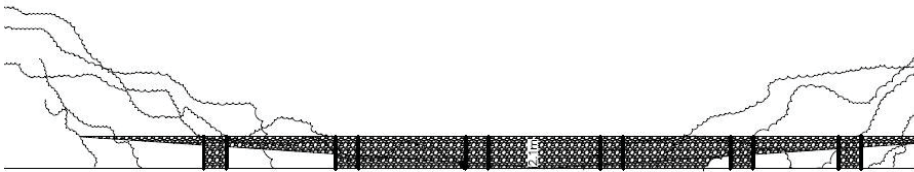
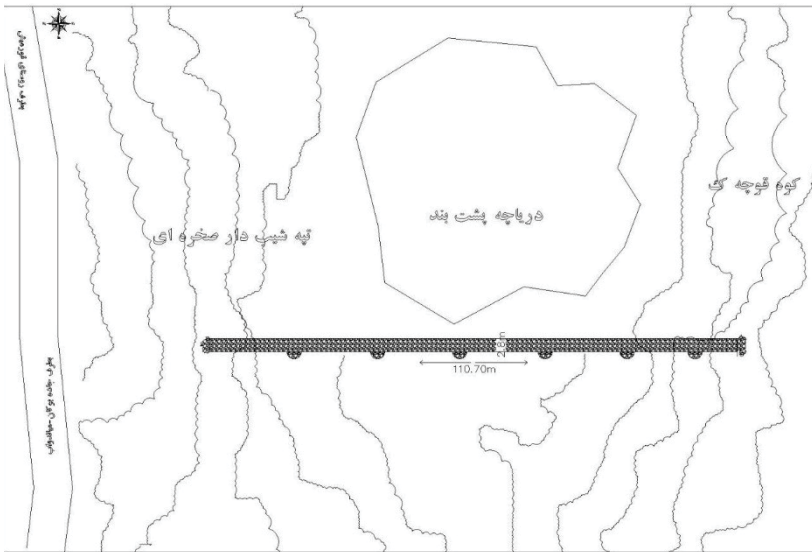
نمای جنوبی



نمای شرقی



نمای غربی



پلان



پشت بندها



دیوار



دیوار داخلی سد



میزان آب جوی سد



محل تخریب سد و سرریز آب



دریاچه سد



# “Contents”

## Article

A Reconstruction of the Painted Chamber Ceiling at BaBa Jan   Robert C. Henrickson, Persian translated by Niloofar Rezaei Naraghi	4
Mithra ii. Iconography in Iran and Central Asia   Franz Grenet, Persian translated by Ashkan Garshasbi	16
Investigation and Introduction of Dam, Village of Qormesh Bukan   Esmail Salimi & Mansour Mahmood Nezhad	26
Historical Geography of Shahnameh in Sassanian Era   Mehdi Sharifian & Mohammad Vafaei Basir	46
Studying Islamic Architecture: Challenges and Perspectives   Robert Hillenbrand, Persian translated by Hosein Sabri	65
The Provenance of Early Islamic Lustre Wares   Jay D. Frierman, Frank Asaro and Helen V. Michel, Persian translated by Afhsin Aryanpour	85
Succor among People of Gholivand Tribe in Ilam, Case Study: Gadmeh Tribe   Ali Nourohlahi	101
Simin Ghaleh (Castle) of Darabad   Mohsen Masomzadeghan	135

## Critique and Book Review

Review of Nishapur Revisited: Stratigraphy and Ceramics of the Qohandez   Saeid Baghizadeh	146
--	-----

## Reports

Memorandum of Dr Firouz Bagherzadeh	155
Memorandum of Dr Fakhri Daneshpour Parvar   Niloofar Ehteshami	161
The return of 1783 Achaemenid Tablets to Persia	166



# ایران ورجاوند



| Iran-e Varjavand (Glorious Persia) |  
| Persian Journal Of Iranain Studies |  
| Vol. 2, No.2, Spring & Summer 2019 |

Concessionaire, Manager in Charge  
and Editor-in-chief:

| Dr Shahin Aryamanesh |

Managing Editor: **Houshang Rostami**

---

 Tehran, Iran, Post box: 14515-569  
 [www.iranvarjavand.ir](http://www.iranvarjavand.ir)  
 [Iranvarjavand@hotmail.com](mailto:Iranvarjavand@hotmail.com)  
 +98 9395969466

---

All rights reserved. No part of this  
publication may be reproduced,  
stored in a retrieval system or trans-  
mitted in any form or by any means,  
electronic, mechanical, photocopy-  
ing, recording or otherwise, without  
prior permission in writing, form the  
publisher.

---

With Contributions by

| Tisaphemes Archaeological Research Group |





Persian Journal of Iranian Studies | Vol. 2 | No. 2 | Spring & Summer 2019



ایران  
ورجاوند

Iran-e Varjavand  
(Glorious Persia)

- ◆ Simin Ghaleh (Castle) of Darabad
- ◆ The Provenance of Early Islamic Lustre Wares
- ◆ Mithra, Iconography in Iran and Central Asia
- ◆ Historical Geography of Shahnameh in Sassanian Era
- ◆ Studying Islamic Architecture: Challenges and Perspectives
- ◆ A Reconstruction of the Painted Chamber Ceiling at BaBa Jan
- ◆ Investigation and Introduction of Dam, Village of Qormesh Bukan
- ◆ Review of Nishapur Revisited: Stratigraphy and Ceramics of the Qohandez
- ◆ Succor among People of Gholivand Tribe in Ilam, Case Study: Gadmeh Tribe