



انجمن علمی باستان‌شناسی ایران
Society of Iranian Archaeology



نخستین

همایش دوسالانه بین‌المللی
انجمن علمی باستان‌شناسی ایران:

”برهمکنش‌های فرهنگی، پیوست و گسست“

به کوشش

سیدمهدی موسوی، شاهین آریامنش
مجید منتظر ظهوری و مرتضی خانی‌پور



انتشارات آریارمنا

مجموعه مقاله‌های
نخستین همایش دوسالانه بین‌المللی
انجمن علمی باستان‌شناسی ایران

به کوشش
دکتر سیدمهدی موسوی، دکتر شاهین آریامتش
دکتر مجید منتظر ظهوری و دکتر مرتضی خانی‌پور



انتشارات آریامنا



انجمن علمی باستان‌شناسی ایران
Society of Iranian Archaeology



انتشارات آریارمنا



دانشگاه مازندران



موسسه آموزش عالی آریارمنا
گروه نشر و کتابخانه



سازمان اسناد و کتابخانه ملی
جمهوری اسلامی ایران



دانشگاه علامه طباطبائی



موسسه باستان‌شناسی



انتشارات آریارمنا



دانشگاه صنعتی خواجه نصیر
الدین طوسی



دانشگاه بوعلی سینا



دانشگاه همدان



دانشگاه اصفهان



پژوهشگاه بین‌المللی
فلسفه و علوم انسانی

مجموعه مقاله‌های
نخستین همایش دوسالانه بین‌المللی
انجمن علمی باستان‌شناسی ایران

به کوشش
دکتر سیدمهدی موسوی، دکتر شاهین آریامنش،
دکتر مجید منتظر ظهوری و دکتر مرتضی خانی‌پور
و همکاری
دکتر جواد حسین‌زاده و دکتر مصطفی ده‌پهلوان

انتشارات آریارمنا

مجموعه مقاله‌های نخستین همایش دوسالانه بین‌المللی انجمن علمی باستان‌شناسی ایران

| به کوشش سیدمهدی موسوی، شاهین آریامنش، مجید منتظر ظهوری و مرتضی خانی‌پور |

| چاپ و صحافی: مهرگان | نوبت چاپ: نخست، ۱۳۹۹ | شمارگان: ۱۰۰ نسخه |

| بها: ۱۰۰۰۰۰ تومان |

| تصویر جلد: تخت جمشید |

| تارخا: www.aryaramna.ir |

| نام‌نگار: aryaramna@hotmail.com، info@aryaramna.ir |

| نشانی: تهران، صندوق پستی: ۵۶۹-۱۴۵۱۵ |

| همراه: ۰۹۳۹۵۹۶۹۴۶۶ |

| انتشارات آریارمنا و گروه پژوهشی باستان‌کاوی تیسافرن و انجمن علمی باستان‌شناسی ایران |
| همه حقوق این اثر برای انتشارات آریارمنا و گروه پژوهشی باستان‌کاوی تیسافرن محفوظ است. |
| تکثیر، انتشار، چاپ و بازنویسی این اثر یا بخشی از آن به هر شیوه همچون رونوشت، انتشار الکترونیکی، ضبط
و ذخیره روی سی‌دی و چیزهایی از این دست بدون موافقت کتبی و قبلی انتشارات آریارمنا ممنوع است و
متخلفان بر پایه قانون «حمایت از حقوق مؤلفان، مصنفان و هنرمندان ایران» تحت پیگرد قرار خواهند گرفت. |

| | |
|---------------------------------------|---|
| سرشناس سرشناسه عنوان و نام پدیدآور | همایش دوسالانه بین‌المللی انجمن علمی باستان‌شناسی ایران (نخستین: ۱۳۹۸: تهران): مجموعه مقاله‌های نخستین همایش دوسالانه بین‌المللی انجمن علمی باستان‌شناسی ایران/ به کوشش سیدمهدی موسوی، شاهین آریامنش مجید منتظر ظهوری؛ [برگزارکنندگان] گروه پژوهشی باستان‌کاوی تیسافرن، انجمن علمی باستان‌شناسی ایران؛ مشاوران علمی سیدمنصور سیدسجادی ... [و دیگران]. |
| مشخصات نشر | تهران: آریارمنا، ۱۳۹۹. |
| مشخصات ظاهری | ۶۵۲ ص. |
| فروست | همایش ۳ |
| شابک | 978-622-97183-2-2 |
| وضعیت فهرست نویسی | فیا |
| یادداشت | کتابنامه. |
| موضوع | باستان‌شناسی -- ایران -- کنگره‌ها |
| موضوع | Archaeology -- Iran -- Congresses |
| شناسه افزوده | موسوی، سیدمهدی، ۱۳۴۶-، گردآورنده |
| شناسه افزوده | منتظر ظهوری، مجید، ۱۳۵۹-، گردآورنده |
| شناسه افزوده | آریامنش، شاهین، ۱۳۶۳-، گردآورنده |
| شناسه افزوده | خانی‌پور، مرتضی، ۱۳۶۴-، گردآورنده |
| شناسه افزوده | گروه پژوهشی باستان‌کاوی تیسافرن |
| شناسه افزوده | انجمن علمی باستان‌شناسی ایران |
| رده بندی کنگره | DSR۴۴: |
| رده بندی دیویی | ۹۵۵/۰۰۴۳: |
| شماره کتابشناسی ملی | ۷۳۶۲۰۸۲: |
| وضعیت رکورد | فیا: |

انتشارات آریارنا

انتشارات آریارنا بر آن است تا کتاب‌های ارزندهٔ تألیفی و ترجمه‌ای پژوهشگران ایرانی یا نیرانی را در زمینه‌های گوناگون ایران‌شناسی همچون باستان‌شناسی، تاریخ، فرهنگ و زبان‌های باستانی منتشر کند، کتاب‌هایی که برای شناخت تاریخ و فرهنگ گرانسنگ و ورجاوند ایران بسیار ارزشمند باشند. با توجه به پیوندها و ریشه‌های ژرف و عمیق فرهنگی میان ایران و جهان بشکوه ایرانی که از سده‌ها بلکه هزاره‌های دور و دراز برجا بوده است و در دهه‌های اخیر تلاش دشمنان بر آن بوده تا این پیوندهای ژرف را بگسلند و ریشه‌های عمیق را با تیشه برکنند، ایران فرهنگی که دل و دین به آن سپرده‌ایم از چشم دست‌اندرکاران انتشارات آریارنا دور نمانده و چاپ کتاب‌های پژوهشی و ترجمه‌ای ارزنده دربارهٔ جهان ایرانی یا ایران فرهنگی از اولویت‌های انتشارات آریارنا است؛ باشد که از این راه پیوندهایمان پیوسته‌تر و ریشه‌هایمان ژرف‌تر شود. کتاب‌های انتشارات آریارنا پیشکشی ناچیز است به ایرانیان، ایرانی‌تباران، ایران‌دوستان و همهٔ مردمان جهان ایرانی که ایران و جهان ایرانی را از جان دوست‌تر می‌دارند.



مدیر

دکتر شاهین آریامنش

| گروه پژوهشی باستان‌کاوی تیسافرن |

مشاوران علمی

| دکتر سیدمنصور سیدسجادی (مؤسسهٔ ایزمتو ایتالیا) | استاد اسماعیل یغمایی (سازمان میراث فرهنگی کشور) | دکتر سیدمهدی موسوی (دانشگاه تربیت مدرس) | دکتر محمدابراهیم زارعی (دانشگاه بوعلی سینا همدان) | دکتر سجاد علی‌بیگی (دانشگاه رازی، کرمانشاه) | دکتر حمیدرضا ولی‌پور (دانشگاه شهید بهشتی) | دکتر سعید امیرحاجلو (دانشگاه جیرفت) | دکتر سیروس نصراله‌زاده (پژوهشگاه علوم انسانی و مطالعات فرهنگی) | دکتر رضا مهرآفرین (دانشگاه مازندران) | دکتر فرزانه گشتاسب (پژوهشگاه علوم انسانی و مطالعات فرهنگی) | هوشنگ رستمی (گروه پژوهشی باستان‌کاوی تیسافرن) |

فهرست

سخن دبیر علمی همایش | سیدمهدی موسوی

۹

مقاله‌های فارسی

- ارزیابی و تحلیل نظریه‌های نوسنگی شدن در ایران | سیدکمال اسدی اجایی و رحمت عباس‌نژاد سرستی ۱۳
تپه ماچلک؛ محوطه‌ای نویافته از دوران نوسنگی باسفال در دشت گرگان | حبیب‌اله رضایی و سیدمقداد
میرموسوی ۳۷
- نقش استحاله سنگ مس در فلات مرکزی ایران در نیمه هزاره پنجم پم در برهم‌کنش‌های منطقه‌ای | رحمت
عباس‌نژاد سرستی ۴۹
- برهم‌کنش جوامع مس‌وسنگ چهارمحال و بختیاری با مناطق هم‌جوار | مهدی علیرضازاده نودهی، محمود
حیدریان و علیرضا خسروزاده ۶۹
- الگوهای استقرار محوطه‌های مس‌وسنگ میانی در زاگرس مرتفع: نمونه موردی بخش لاران، استان
چهارمحال و بختیاری | محسن حیدری دستنایی و علی‌اصغر نوروزی ۸۹
- تپه قلعه‌خرابه ازنا شاهی بر حضور جوامعی از مس‌سنگی جدید تا دوران اسلامی در شرق زاگرس مرکزی |
بهزاد حسینی سرپیشه ۱۰۱
- بررسی تحولات عصر مفرغ سیستان و برهکنش‌های فرهنگی آن با مناطق دیگر | جواد علایی مقدم، رضا
مهرآفرین و سیدرسول موسوی حاجی ۱۳۱
- معرفی و تحلیل مجموعه نقش‌های صخره‌ای نویافته در اطراف روستاهای چلمبر، لک و شورجه در شهرستان
بوئین‌زهر، استان قزوین | ناصر امینی‌خواه، فرزاد مافی و فرهاد فتاحی ۱۴۷
- عصر آهن قدیم در شرق ایران | علی‌اکبر وحدتی ۱۶۵
- برهم‌کنش خدایان آب‌وهوای اورارتویی و خاور نزدیک باستان | مریم دارا ۲۲۱
- بازنمایی فَرّه‌شاهانه (فَرّکیانی) در هنر ایران باستان، میراثی از سنت‌های هنری میان‌رودان | مریم کشمیری ۲۳۱
- پایه‌ستون محوطه تُل دروازه جلوذَر، سرنخی از یک بنای ستوندار هخامنشی در ارسنجان | ابراهیم روستایی
فارسی و بهزاد حسینی سرپیشه ۲۵۷

- معرفی، مطالعه و تحلیل گل مهرهای به‌دست‌آمده از بررسی تل گردوها، شهرستان اقلید، استان فارس | حامد مولایی کردشولی و علیرضا جعفری‌زند ۲۷۱
- شواهد باستان‌شناختی کشمکش ساسانیان و رومیان در قلعه بازیان سلیمانیه | بریار سان‌احمد و اسماعیل سلیمی ۲۸۷
- بررسی باستان‌شناختی بخشی از محور ارتباطی خوزستان به غرب ایران در دوره ساسانی و سده‌های آغازین اسلامی: «تنگ سی‌پله» در استان لرستان | جواد نیستانی و یونس یوسف‌وند ۳۰۵
- مطالعه قلاع قرون میانی اسلامی خراسان جنوبی؛ مطالعه موردی قلعه‌کوه فردوس | محمد فرجامی و علی‌اصغر محمودی‌نسب ۳۲۳
- محله قُمادین در شهر اسلامی جیرفت و مسئله بازرگانی دوربُرد | سعید امیرحاجلو ۳۴۳
- ارزیابی تشابهات بین فرهنگی ایران و سوریه بر مبنای مطالعات سفال‌های قرون میانی اسلامی | حسین صدیقیان و مجید منتظر ظهوری ۳۶۵
- نویافته‌های کاشی زرین‌فام قلعه دختر شهر کرمان | رضا ریاحیان‌گهرتی ۳۸۷
- معرفی و تحلیل نقش‌های هندسی یافته‌های گچی دوران اسلامی مکشوفه از محوطه شاه‌نشین فریم مازندران | هانیه حسین‌نیا، حسن هاشمی زرج‌آباد، سیدرسول موسوی حاجی، مهدی عابدینی ۴۰۳
- مقایسه ساختاری قمه قفقازی (کیندجال) و ایرانی در عصر صفوی بر مبنای مجموعه موزه‌های بنیاد مستضعفان | مجید حاجی‌تبار و میترا حاجی ۴۱۳

مقاله‌های انگلیسی

- Common Features of Nakhchivan and Urmia Basin Neolithic Culture | Zeyneb Guliyeva 29**
- Nakhchivan Branch of Azerbaijani National Academy of Sciences | Veli Bakhshaliyev 43**
- Relations of The Gizgala Painted Pottery with Urmia Basin | Turan Hashimova 59**
- Relations of Middle Bronze Age Painted Pottery Culture of Nakhchivan with the Urmia Basin | Fizza Gulieva 69**
- Iron Age short bronze sword in Iran, Mesopotamia and around the Persian Gulf: an analysis of the dispersion and evolution | Narges Bayani 77**
- Monuments and Memory at Pasargadae | Jacob Marc Stavis 107**
- Glazed Parthian Pottery as luxury Goods from a Roman Fortress on the Middle Euphrates' area during the II-III cent. AD. | Giacomo M. Tabita 135**
- Life on the Great Wall of Gorgan: excavations of Sasanian barracks in Fort 2 | Eberhard W. Sauer, Jebrael Nokandeh and Hamid Omrani Rekavandi 155**
- Lost and Found: The Tiles of the Pir-i Bakran Mausoleum (1298-1313, Linjan, Isfahan) | Ana Marija Grbanovic 167**

سخن دبیر علمی همایش

به نام آنکه جان را فکرت آموخت

نخستین همایش بین‌المللی دوسالانه انجمن علمی باستان‌شناسی ایران با موضوع برهم‌کنش‌های فرهنگی ایران و سرزمین‌های همجوار، با تولیت انجمن علمی باستان‌شناسی ایران و مشارکت و همکاری دانشگاه‌های مختلف؛ مراکز پژوهشی نظیر پژوهشگاه میراث فرهنگی، صنایع دستی و گردشگری؛ پژوهشگاه علوم انسانی و مطالعات فرهنگی؛ پژوهشگاه باستان‌شناسی و دیگر مراکز علمی-فرهنگی شکل گرفت. انجمن علمی باستان‌شناسی ایران براساس اهداف و وظایفی که در اساسنامه مشخص شده است، برنامه‌های مختلفی را در راستای اعتلای علم باستان‌شناسی در کشور دنبال می‌کند که برگزاری نشست‌ها و همایش‌های علمی در سطح ملی و بین‌المللی از جمله آنها به شمار می‌رود. هیئت مدیره انجمن، علاوه بر تلاش‌های جاری در زمینه توسعه و ترویج دانش باستان‌شناسی، یکی از اهداف بلندی که به دنبال تحقق آن است، تأثیرگذاری یافته‌های این علم بر رفتارهای اجتماعی، سیاسی و فرهنگی جامعه است. بی‌شک آگاهی آحاد مردم، اعم از پیر، جوان و به‌ویژه نوجوانان از پیشینه و هویت تاریخی خویش، در تقویت اعتماد به نفس، تصحیح رفتارها و هنجارهای جاری جامعه، تقویت اتحاد و انسجام ملی تأثیر شگرفی خواهد گذاشت. بر همین اساس شناخت و آگاهی مردم ما از ریشه و پیشینه مشترک و روابط عمیق تاریخی ملت ایران با مردمانی که در حوزه ایران فرهنگی می‌زیند، در برقراری صلح و آرامش، کاستن از تنش‌ها و تداوم دوستی‌ها تأثیر بسزایی خواهد داشت. گذشته درخشان و غنای فرهنگ و تمدنی که امروز بدان می‌بالیم، حاصل

برهم‌کنش‌هایی است که در درازنای تاریخ میان ساکنان این سرزمین و مردمان سرزمین‌های همجوار شکل گرفته است. از این رو بایسته است به مدد دانش باستان‌شناسی بر پیوندهای عمیقی که میان نیاکان ما و مردمان هم‌عصرشان در سرزمین‌های پیرامونی برقرار بود، آگاهی یابیم و در زمانه‌ای که برخی بر طبل جدایی‌ها و فاصله میان ملتها می‌کوبند، پیوندهامان را عمیق‌تر و دوستی‌هامان را پایدارتر سازیم تا جهانی پر از آرامش برای همگان فراهم سازیم. بر همین اساس، هدف غایی‌کنگره حاضر شناخت عمیق‌تر نسبت به برهم‌کنش‌های فرهنگی ایرانیان با ساکنان سرزمین‌های پیرامونی در طول تاریخ و انجام تبادلات علمی میان باستان‌شناسان ایرانی و هم‌تایان منطقه‌ای و فرامنطقه‌ای است. به‌رغم مشترکات دیرینه فرهنگی و تمدنی، متأسفانه حضور باستان‌شناسان ایرانی در پژوهش‌های باستان‌شناسی کشورهای حوزه ایران فرهنگی صفر است. امید آن داریم پیامد این رویداد خجسته، افزونی شناخت متخصصان و پژوهشگران از ظرفیت‌های موجود منطقه‌ای و همکاری‌های نزدیک در فعالیت‌های میدانی در حوزه‌های مشترک و مورد علاقه طرفین در آینده نزدیک باشد.

سیدمهدی موسوی کوهپیر

رییس هیئت مدیره

انجمن علمی باستان‌شناسی ایران

معرفی، مطالعه و تحلیل گل مهرهای به دست آمده از بررسی تل گردوها، شهرستان اقلید، استان فارس

حامد مولایی کردشولی و علیرضا جعفری زند

چکیده

گل مهرها معمولاً لقمه‌های گلی هستند در شکل‌ها و اندازه‌های مختلف برای مهر کردن اجناس و کالاها ساخته می‌شدند و هنگامی که خیس و نرم بودند بنا به ضرورت و اهمیت کالا توسط اشخاص صاحب منسب مهر می‌شدند. اثر مهرهای که بر گل مهرها دیده می‌شود، هرکدام دارای تصاویر، علامات و نیز برخی دارای کتیبه‌هایی هستند که در جهت منصب افراد صاحب مهر حک شده‌اند. کشف این مواد فرهنگی در بررسی‌های باستان‌شناسی سهم زیادی در شناسایی مسایل اقتصادی، فرهنگی، مذهبی، سیاسی و... یک منطقه در دوران باستان دارند. با مطالعه و تحقیق در این زمینه آنها می‌توانند پاسخگوی بسیاری از ابهامات و پرسش‌های تاریخی باشند. تل گردوها در بخش مرکزی شهرستان اقلید واقع شده است. بررسی روشمند این محوطه در سال ۱۳۹۳ انجام پذیرفت، که این پژوهش، به معرفی، مطالعه و مقایسه گل مهرهای به دست آمده از بررسی روشمند تل گردوها پرداخته است. براساس تصاویر و کتیبه‌های موجود، گل مهرها به دو دسته کتیبه‌دار و بدون کتیبه تقسیم شدند. براساس مقایسه، این گل مهرها به دوره ساسانی تعلق دارند.

واژه‌های کلیدی: گل مهر، تل گردوها، اقلید، ساسانی.

مقدمه

گل‌مه‌ها (bulla) مه‌روموم‌های از جنس گل‌رس هستند که به‌عنوان یک امضا برای کالاها و نامه‌ها مورد استفاده قرار می‌گرفتند (1: Akbarzadeh & Daryae, 2012). این آثار برای شناخت وضعیت اقتصادی، مذهبی، سیاسی و جنبه‌های مختلف حکومت از طریق مطالعه نقوش، علائم و کتیبه‌های ایجاد شده بر مه‌رهایی که آثار آنها بر گل‌مه‌ها قابل مشاهده است از اهمیت ویژه‌ای برخوردار هستند. مه‌رها غالباً به صاحب‌منصبان دوره ساسانی تعلق دارند، ولی همیشه مقام صاحب مه‌ر ذکر نمی‌شود. مه‌ره‌های ساسانی به‌ویژه از لحاظ دربرداشتن نام‌های خاص و نام‌جای‌ها و مقامات اهمیت بسیاری دارند. در بعضی از آنها همراه نام صاحب مه‌ر (یا بدون ذکر آن) جمله‌های اندرزی یا دعایی نیز حک شده است (آموزگار و تفضلی ۱۳۸۲: ۲۶). طی بررسی باستان‌شناسی که در محوطه تل‌گردوها واقع در شهرستان اقلید صورت گرفت تعدادی گل‌مه‌ر به‌دست آمد.

اقلید از شهرهای استان فارس در ۵۲ درجه، ۴۱ دقیقه و ۴۲ ثانیه طول جغرافیایی و ۳۰ درجه، ۵۳ دقیقه و ۵۵ ثانیه عرض جغرافیایی در ارتفاع ۲۲۱۴ متر از سطح دریا قرار گرفته است. شهر اقلید در فاصله ۲۷۰ کیلومتری شیراز واقع شده و در سال ۱۳۱۷ شمسی به شهر تبدیل شد (پژوهش گروهی بنیاد ایران‌شناسی، ۱۳۸۹: ج ۱/۴۰۵). محوطه تل‌گردوها در منطقه شکار ممنوع بصیران در محدوده نخودزار واقع شده است. باغ کوچکی از درختان گردو و زردآلو در این منطقه وجود دارد به همین دلیل تپه‌ای که در این محدوده قرار دارد را تل‌گردو نامیده‌اند. عشایر ساکن در این تل‌گردوها را با نام تل‌گوری می‌شناسند. مطالعات باستان‌شناسی و تاریخی در شهرستان اقلید خصوصاً منطقه مورد مطالعه به‌صورت گسترده و کامل انجام نشده است. بازدید مادام‌دیولافوا از شهر اقلید و گزارش مختصری که از این شهر منتشر کرده است از اولین فعالیت‌های است که در این زمینه صورت گرفته است. کشف و ثبت کتیبه حوض دختر گبر اقلید در سال ۱۳۳۴ شمسی و پس از آن کشف و ثبت کتیبه تنگ‌براق در سال ۱۳۳۵ و قالب‌برداری از این کتیبه در سال ۱۳۳۶ توسط کارکنان بنگاه علمی تخت جمشید از اقدامات باستان‌شناسی در منطقه اقلید است. سال ۱۳۵۱ ویلیام سامنر و در سال ۱۳۷۴ عباس علیزاده حوزه رود کر که قسمت‌های شمالی آن در شهرستان اقلید قرار دارد را مورد بررسی قرار دادند. پس از وقفه‌ای طولانی بررسی عزیزاله رضایی در سال ۱۳۸۴ بررسی حوزه آبیگر سد ملاصدرا در دشت میان‌کوهی سده را شروع و در همان سال به پایان رسانید. سال بعد فصل اول کاوش نجات‌بخشی تپه مه‌ر علی فارسی توسط علیرضا سرداری و عزیزاله رضایی و در سال ۱۳۸۷ فصل دوم کاوش نجات‌بخشی تپه مه‌ر علی فارسی توسط علیرضا سرداری انجام گرفت. بررسی و

شناسایی تل‌گردوها برای نخستین بار به وسیله نگارندگان با اخذ مجوز از پژوهشکده باستان‌شناسی در اردیبهشت ماه ۱۳۹۳ انجام انجام گرفت. بررسی روشمند تل‌گردوها جهت تحقیق بر سفال‌های این محوطه با انجام گونه‌شناسی و طبقه‌بندی داده‌های سطح تپه انجام گرفت به کسب اطلاعات بیشتر و ارتباط آن با دیگر مناطق باستانی فارس منجر شد.

گل مهرهای کتیبه‌دار

بسیاری از مهرهایی که از دوره ساسانی باقی مانده، علاوه بر شکل‌های گوناگون دارای نوشته‌های نیز هستند. بعضی به خط پهلوی کتیبه‌ای، ولی بیشتر آنها به خط پهلوی شکسته است (آموزگار و تفضلی، ۱۳۸۲: ۶۲). خطی که سنگ‌نوشته‌ها و سکه‌های اوایل دوره ساسانی (قرن سوم و چهارم میلادی) بدان نوشته شده دارای ۱۹ حرف است. در این خط حروف به هم متصل نمی‌شوند، از این رو آن را اصطلاحاً خط منفصل یا خط پهلوی کتیبه‌ای می‌نامند. خط متصل یا شکسته یا کتابی خطی است مخصوص نوشتن کتاب‌ها و نوشته‌های روی پوست و پاپیروس و کتیبه‌ها و سکه‌های متأخر (آموزگار و تفضلی، ۱۳۸۲: ۴۵) در میان خطوط روی مهرها و مدال‌ها، بیشتر عباراتی دیده می‌شود که مؤمنان زرتشتی را به داشتن اعتقاد به خدايان دعوت می‌کند. این عبارات می‌رساند که موضوعات محکوک در برخی از سنگ‌های پربها فقط صحنه‌های کوچک ساده نیستند، بلکه دارای معانی سحرآمیز برای جلب لطف یا حمایت نیروهای خدائی برای مالکان آن‌ها هستند (گیرشمن، ۱۳۷۰: ۲۴۴).

گل مهر شماره E.TG II

جنس آن از گل پخته و با کیفیت بسیار خوب است. شکل ظاهری این گل مهر به صورت دایره‌ای نامنظم و به رنگ کرم‌مایل به نخودی است و قطر آن ۴/۵ و ضخامت آن از ۱/۵ تا ۲ سانتی‌متر اندازه دارد. پشت آن دو سوراخ برای عبور دادن نخ و مهر و موم کردن دیده می‌شود. بر گل مهر سه اثر مهر متعلق به دوره ساسانی دیده می‌شود (تصویر ۱). نقش‌های هر یک از اثر مهرها به ترتیب زیر است: الف: اثر مهر مذکور به صورت دایره‌ای تقریباً منظم با قطر ۱/۶ سانتی‌متر و عمق آن ۲ میلی‌متر اندازه‌گیری شد. دو کتیبه در این اثر مهر مشاهده می‌شود. یکی از کتیبه‌ها در وسط و کتیبه دیگر دور تا دور مهر نوشته شده است و در امتداد آن از تزیینات پرکاربرد مرواریدنشان مانند طرح مدالیوم‌های این دوره استفاده شده است. کتیبه میان این گل مهر از دو کلمه تشکیل و از پایین به بالا به صورت عمودی با رسم الخط متصل یا خط کتابی یا خط شکسته دوران ساسانی نوشته شده است. این متن عنوان (مغ هزار) و کتیبه‌ای که دور

تا دور مهر رافرا گرفته با خط منفصل یا کتیبه‌ای نوشته شده و نام (استخر) را ذکر می‌کند. مه‌ها، منصب-های مختلف یک ایالت و نواحی اطراف آن را نشان می‌دهد (دریایی، ۱۳۸۳: ۵۰). شهرستان استخر - استخر دوران اسلامی - یک مرکز اداری و مذهبی از زمان هخامنشیان بود. اما تا اندازه‌ای وضعیت استان استخر ساسانی مشکل‌تر مشخص می‌شود (Gyselen, 1989: 59). تقسیم ایالات به بخش‌ها فقط از جهت مقتضیات اداری بوده است. هر یک از بخش‌های کوچک (که آن را شهر و کرسی آن را شهرستان می‌گفته‌اند) در تحت حکومت یک نفر شهریگ بود و این شهریگ را از میان دهقانان اختیار می‌کردند. در رأس دیه و مزارع تابع آن (روستاگ=روستا) یک نفر دیه‌یگ داشت (کریستین‌سن، ۱۳۸۷: ۱۴۹). نواحی روستایی (روستاگ) با روستاهایشان (دیه) در حیطه اداره شهری درآمد. ابن خردادبه در ذکر رستاق‌های استخر می‌نویسد: استخر که خود مرکز است رستاق‌هایش عبارت‌اند از شهر بیضا، نهران، اسان، ابرج، مائین، خیر، استخر، ایزد، ابرقو، برانجان، میادوان، کاسان و هزار (ابن خردادبه، ۱۳۷۰: ۳۷). گذشته از شهرها، برخی از دیه‌ها دارای آتشکده‌هایی بودند که زمین‌های وقفی داشتند. ثبت زمین و مستغلات و پرداخت مالیات‌هایی که از این زمین‌ها گرفته می‌شد در دفترهای ویژه‌ای انجام می‌گرفت (پارشاطر، ۱۳۸۷: ج ۳، ۱۲۴-۱۲۵). مغ در امور مذهبی و حکومتی انجام وظیفه می‌کرد. وجود تعداد زیادی مهر با این لقب، اهمیت این مقام را برای دیوان‌سالاری حکومت و درعین حال، برای امور اقتصادی نیایشگاه‌ها و گسترش تشکیلات مذهبی ایران ساسانی نشان می‌دهد. همچنین، مه‌هایی از مغ‌های اردشیرخوره، بیسپور و استخر وجود دارد (دریایی، ۱۳۸۳: ۵۲). مغ پایین‌ترین رده از روحانیت بود که وظایف مختلفی را در مناطق، شهرها، روستاها و نیایشگاه‌ها انجام می‌داد. به نظر می‌رسد که وی سرپرست نظارت بر معاملات اقتصادی نیز بوده است (دریایی، ۱۳۸۳: ۵۲). چنانکه ابن خردادبه اشاره دارد هزار از رستاق-های خوره استخر به‌شمار می‌آمده و به‌احتمال مغ هزار مسئول گردآوری مالیات و درآمد‌های آتشکده استخر در این ناحیه بوده است. بنابراین به‌احتمال تل‌گردوها از مستغلات بوده و دارای‌های آتشکده شهر استخر بوده است.

کتیبه مرکز گل‌مه^۱: hc'l mgw(h)/ Hazar magu(h)

مغ هزار

کتیبه حاشیه: *sthly/ Staxr

اسطخر

^۱ ترجمه دکتر سیروس نصراله‌زاده

ب: این اثر مهر به صورت دایره‌ای منظم با نقش شتر یک کوهانه در حال راه رفتن از سمت چپ به سمت راست است. قسمت جلوی شتر شکل یک ستاره شش‌پر نامنظم نقش شده است و درست از بالای سر تا انتهای بدن شتر کتیبه‌ای یک کلمه‌ای دیده می‌شود که متشکل از پنج حرف از راست به چپ با رسم الخط پهلوی متصل یا کتابی نوشته شده است. متن این کتیبه کلمه‌ای دعایی به مضمون pzwun (ابزون=افزون) است. قطر این اثر مهر ۱/۲ سانتی‌متر و عمق آن ۲ میلی‌متر اندازه‌گیری شد. تصویر شتر این اثر مهر قابل مقایسه با نمونه به دست آمده از قصر ابونصر است (Frye 1973: D.155 & D.286). کتیبه‌های دعایی با مضمون افزون بر نمونه‌های بسیاری از مهرها، اثر مهرها، سکه‌ها و برخی ظروف دیده می‌شود. این مضامین درخواست افزایش روزی و برکت را برای صاحب مهر درخواست دارند. با سکه‌های کواد یکم (قباد یکم) (۴۹۹-۵۳۱ م) که فقط نام او بر آنها نقش شده و در دوازدهمین سال پادشاهی خود واژه 'pzwun' (فزون) را بر آن می‌افزاید یک نوآوری کامل ظاهر می‌شود. این قاعده تا فروپاشی دولت ساسانی باقی می‌ماند (یارشاطر، ۱۳۸۷، ج ۳، ق ۱، ۴۳۷). در گذر زمان و دوره ساسانی، تغییراتی در شکل و نگارش حروف الفبا بر سکه‌ها ایجاد شده است (سرفراز و آورزمانی، ۱۳۸۵: ۹۶) (جدول ۱). با توجه به ظهور واژه 'pzwun' (ابزون) در دوره قباد یکم بر سکه‌های این پادشاه، و همچنین با توجه به تغییراتی که در خط پهلوی ساسانی بر سکه‌ها و مقایسه حروفی که در نوشتن کتیبه این مهر با حروفی که در دوران قباد به بعد (۶۳۲-۶۵۱ م) دیده می‌شود، می‌توان این گل مهر را به سده پنجم میلادی و پس از آن منسوب کرد.

نوشته گل مهر با نقش شتر: 'pzwun / afzun'

ابزون - افزون

تنها بازنمایی شتر در هنر یادمانی از دوران ساسانیان، نقوش برجسته بهرام دوم در بیشاپور است. حیوانی که در مهر و گل مهرهای دوره ساسانی به تصویر کشیده، شتر جماز است. با توجه به اینکه شتر باختری گونه‌ای رایج‌تر و محبوب در ایران بود، پیکرنگاری در این مورد نمی‌تواند تصادفی باشد (Jakubiak 2011: 109). شتر در گل مهرهای ساسانی همان مفهوم نمادین به عنوان یک تصویر از ورثه است. نماد شتر در گل مهر به این ترتیب به صاحبان، چه روحانی یا افسران سلطنتی، ویژگی‌های ورثه را اعطا می‌کرده است.

نقش ستاره نیز جایگاه رفیعی بین ایرانیان مزداپرست داشته است، به طوری که شهریاران ساسانی تا های خود را با ستارگان درخشان می‌آراستند. نقش ستاره بر تاج‌های شاهان ساسانی

نمادی از تیشتر، یکی از ایزدان مهم و محبوب مذهب ایران باستان است، از این‌رو پادشاهان ساسانی جهت ستایش و گرامی‌داشت خدای تیشتر، تاج‌های خود را با نماد او یعنی نقش ستاره می‌آراستند (دادور و مکوندی، ۱۳۹۱: ۲۹).

تیشتر در اوستا (تیشتریه) و در پهلوی (تیشتر) در فارسی (تیر) نام یک ستاره و در اساطیر ایرانی ایزد باران است. یشت هشتم در اوستا به او اختصاص یافته که ستاره‌ای سپید و درخشان و دور پیداست. او سرشت آب دارد و تواناست (آورزمانی، ۱۳۹۲: ۳۴) بر تاج شاهان ساسانی نمادهایی مانند نقش قرص خورشید، هلال ماه، ستاره، بال عقاب، شعاع‌های نور و مروارید دیده می‌شود. شاهان ساسانی تاجی بر سر می‌گذاشتند که بر آن نقش گردونه خورشید بود. بدین روال به هنگام حکومت ساسانی مظاهر ایزدانی چون وَرثَرغن (بهرام)، میترا، آناهیتا و تیشتر به طور آگاهانه و منضبط در هنر ساسانی تجلی می‌کند (آورزمانی، ۱۳۹۲: ۳۵)

ج: این مهر به صورت یک بیضی کوچک است. پس از انجام طراحی، نقشی نامفهوم به صورت یک خط مورب که بالای آن سه زائده بود نمایان شد. طول این اثر مهر ۱ سانتی‌متر و عرض آن ۸ و عمق آن ۵ میلی‌متر است.

گل مهر شماره V

شکل ظاهری این گل مهر به صورت دایره‌ای نامنظم و به رنگ سیاه است و قطر آن ۲ و ضخامت آن ۱ سانتی‌متر است. پشت آن دو سوراخ برای رد کردن نخ و مهر و موم کردن دیده می‌شود. اثر مهر به شکل دایره است و قطر آن ۷ و عمق آن ۳ میلی‌متر است. بر این اثر مهر چند علامت و کتیبه‌ای یک کلمه‌ای وجود دارد (تصویر ۲). متن این کتیبه کلمه‌ای دعایی به مضمون afzon (ابزون=افزون) است.

کتیبه گل مهر شماره ۵: Pzwn / afzu

ابزون-افزون

گل مهر شماره TG VI

شکل ظاهری این گل مهر به صورت دایره‌ای نامنظم و به رنگ قهوه‌ای تیره است و قطر آن از ۱/۸ تا ۲ و ضخامت آن ۱ سانتی‌متر است. پشت آن دو سوراخ برای عبور دادن ریسمان دیده می‌شود. اثر مهر آن به شکل دایره با قطر ۹ و عمق ۳ میلی‌متر است و نقش آن به احتمال گرگ یا سگی در حال شیر دادن به توله است. دست‌های حیوان رو به جلو و دهان آن باز است و به نظر می‌رسد در حال زوزه

کشیدن است. حیوان پوزه‌ای بزرگ و یک چشم گرد بزرگ و گوش‌های به نسبت کوچک دارد. قسمت پشت حیوان و توله آن نامفهوم است و جزئیات آن مشخص نیست (تصویر ۳). در قسمت بالای تصویر حیوان کتیبه‌ای ناقص دیده می‌شود که مضمون آن واژه‌دعایی ابزون است. از این نوع مهر دو نمونه در قصر ابونصر به دست آمدخ است که قابل مقایسه با آن نمونه‌ها است. گرگ، یک اثر اهریمنی از مد افتاده و تقلید از سگ است (Brunner, 1978: 103).

کتیبه گل مهر با نقش گرگ یا سگ: *p[zwn]

Afzun

ابزون-افزون

گل مهر شماره E.TG XVII

شکل ظاهری این گل مهر به صورت دایره‌ای منظم و به رنگ قرمز نارنجی است. سطح گل مهر آثار سوختگی شدید دارد که بر آن اثر مهر مشاهده می‌شود. نقش این مهر یک اسب بالدار با بال‌های باز و در حال حرکت از سمت چپ به سمت راست نشان داده شده است. بر قسمت بالای اسب یک کتیبه به خط پهلوی ساسانی حک شده است. در قسمتی که ضخامت گل مهر مشخص می‌شود، اثر مهر دیگری وجود دارد که به صورت بیضی کوچک، با نقش نامشخص مشاهده می‌شود. پشت گل مهر دارای دو سوراخ برای عبور دادن ریسمان و مهر و موم کردن دیده می‌شود (تصویر ۴). حیوانات بالدار یا حیوانات حقیقی، فراوان‌ترین موضوعات نقش مهرها هستند و نمی‌توان معنی و مفهوم آنها را مشخص ساخت. معانی اینان همچون معانی مهرهای متعددی که نوشته طغرا مانند دارند، پیچیده و مشکل است و تحت تأثیر نیروی مخفی و مرموزی که تخیل حکاک را برمی‌انگیزد، پرنده‌ای دارای سه چهره‌ی انسانی می‌شود و چهار یا پنج بدن حیوان دارای یک سر واحد می‌گردند و نقش‌هایی مانند نقش دو قسمت قدامی غزال به هم پیوسته می‌یابیم که هنر ایرانی را در ابتدای کار خود به وجود آورده است (گیرشمن، ۱۳۷۰: ۲۴۴). کتیبه این گل مهر از سه واژه با مضمون خانه مغ شهربان تشکیل شده است. در واژه شهربان که به صورت Št[r]pan آوانویسی شد حرف r قابل مشاهده نبود، بنابراین کلمه غلط املائی دارد و حرف r نوشته نشده است.

کتیبه گل مهر با نقش اسب بالدار: BYTA Y MGW Y ŠT[R]PAN

xa nag i mow i- Sata rpawn

خانه مغ شهربان

گل‌مهرهای بدون کتیبه

گل‌مهر شماره TG III

این گل‌مهر به‌صورت دایره‌ای نامنظم از گل‌رس و به رنگ سیاه است. قطر آن ۳ و ضخامت آن ۱/۴ سانتی‌متر است. پشت آن دو سوراخ برای عبور دادن ریسمان و مهر و موم کردن دیده می‌شود. بر آن اثر چهار مهر دیده می‌شود. نقش اثر مهرها نامشخص است و فقط نقش یکی از آنها واضح است و پرنده‌ای را در حال حرکت به سمت راست نشان می‌دهد (تصویر ۵). نقش پرنده قابل مقایسه با نمونه گل‌مهرهای به‌دست‌آمده از قصر ابونصر است (Frye, 1973: D.22). بسیاری از گونه‌های پرندگان در حکاک‌های ساسانی ظاهر می‌شود. چند مورد در گل‌مهرهای قصر ابونصر شناسایی شد. تعداد زیادی از اثر مهرها اردک هستند (Frye, 1973: 77).

گل‌مهر شماره TG IV

این گل‌مهر به‌صورت دایره‌ای منظم و به رنگ تیره است و قطر آن ۲/۳ سانتی‌متر و ضخامت آن ۹ میلی‌متر است. پشت آن دو سوراخ برای عبور دادن ریسمان و مهر و موم کردن دیده می‌شود. بر آن دو اثر مهر دیده می‌شود. یکی از این اثر مهرها به شکل گرد و دیگری به شکل لوزی است. نقش موجود بر اثر مهر گرد مشخص نیست. قطر آن ۹ و عمق آن از ۱ تا ۲ میلی‌متر است (تصویر ۶). نقش اثر مهر لوزی شکل به‌وضوح سه علامت را نشان می‌دهد. علامت F شکل، علامتی به شکل هلال و علامتی به شکل روبان. طول این اثر مهر ۱/۱ سانتی‌متر، عرض آن ۷ میلی‌متر و عمق آن ۴ میلی‌متر است. علامت F شکل در این گل‌مهر نامفهوم می‌نماید. طی مقایسه و مطالعه این شکل در جای دیگری مشاهده نشد. بسیاری از محققان همانند آرتور کریست سن و اکرم معتقدند که هلال ماه جنبه تقدس و جایگاه خاصی در بین ایرانیان باستان عهد ساسانی داشته است و بسیاری از شاهان در تزیین لباس، تخت و تاج شاهی خود از هلال ماه استفاده کرده‌اند. هلال ماه از اواسط قرن پنجم میلادی بر تاج شاهان ساسانی ظاهر شده است. شاید که هلال ماه نقش‌شده بر تاج‌ها مظهر آناهیتا، ایزد بانوی محبوب دین زرتشتی است (دادور و مکوندی، ۱۳۹۱: ۲۹). ساسانیان ترکیب سربند و نوارهای موج را به‌عنوان نماد جدیدی از اعطای نشان به‌کار می‌بردند. به تصویر کشیدن سربندهای حلقه‌ای نشان از تمایل به تقلید حلقه قدرت دارد. بر ظروف سیمین ساسانی نیز نقوشی از شاهان و ایزدبانو آناهیتا دیده می‌شود که دیهیم بر گردن دارد و تاج آنان نمایان است و به لحاظ فرم و عملکرد جایگزین همان دیهیم پارتی است. بنابراین دیهیم یکی از لوازم و نشانه‌های شهریار بوده است. با بررسی تاج شاهان ساسانی در سکه‌ها، نق برجسته‌ها

و مهرها درمی‌یابیم که دهبیم بر گرد افسر اغلب شاهان این سلسله به‌وضوح دیده می‌شود. دهبیم مرکب از حلقه‌ای مدور با دو روبان موج است که گاهی بر گردن فرمانروا به‌صورت طوق روبان‌دار و یا بدون آن قابل رؤیت است. در حقیقت دهبیم نماد فر ایزدی بوده که فرمانروا را از سایر انسان‌ها ممتاز و سزاوار سروری و فرمانروایی می‌کرد. در نقش‌برجسته‌های برجای مانده از دوره ساسانی فر ایزدی توسط اهورامزدا و یا ایزدان بزرگی مانند آناهیتا به فرمانروا اهدا می‌شود (آورزمانی، ۱۳۹۲: ۳۶). با توجه به روبان موجود و کاربرد این نوع نقش در دوره ساسانی این گل مهر متعلق به مهر فردی از خاندان شاهی است و با توجه به هلال ماه صاحب این مهر از ایزدبانو آناهیتا درخواست حمایت می‌کرده است.

گل مهر شماره TG VII

این گل مهر از مربع $L3$ به‌دست آمد. شکل ظاهری این گل مهر به‌صورت دایره‌ای نامنظم و به رنگ نخودی تیره است و قطر آن ۲ و ضخامت آن ۱ سانتی‌متر است. پشت آن دو سوراخ برای رد کردن نخ و مهر و موم کردن دیده می‌شود. نقش اثر مهر به‌طور کامل روشن نیست. نقش انسان هنگام جدال با یک حیوان دیده می‌شود که به‌احتمال شیر است. قطر آن ۸ و عمق آن ۲ میلی‌متر است (تصویر ۷).

گل مهر شماره TG VIII

این گل مهر از مربع $L3$ به‌دست آمد. شکل ظاهری این گل مهر به‌صورت بیضی و به رنگ قهوه‌ای تیره است و اندازه آن از ۱ تا $2/5$ و ضخامت آن $1/3$ سانتی‌متر است. دارای یک اثر مهر به شکل گرد و قطر آن از $1/1$ تا $1/2$ سانتی‌متر و عمق آن ۳ میلی‌متر است. نقش اثر مهر اسب بالنداری را نشان می‌دهد که دو پای جلوی خود را بالا نگه داشته و به سمت راست حرکت می‌کند (تصویر ۸).

گل مهر شماره TG IX

شکل ظاهری این گل مهر به‌صورت گرد و به رنگ قهوه‌ای تیره است و اندازه آن ۳ و ضخامت آن $2/5$ سانتی‌متر است. فقط نقش یک هلال و به‌احتمال حیوانی در آن مشخص است (تصویر ۹).

گل مهر شماره TG X

این گل مهر از چوپانی که در منطقه حضور داشت برای ثبت و ضبط گرفته و باز پس‌گردانیده شد. شکل ظاهری این گل مهر به‌صورت گرد و به رنگ قهوه‌ای تیره است. اندازه آن ۲ و ضخامت آن $1/2$ سانتی‌متر است. نقش این گل مهر مشخص نیست (تصویر ۱۰).

گل‌مه‌ شماره TG XI

این گل‌مه از چوپانانی که در منطقه حضور داشت برای ثبت و ضبط گرفته و باز پس‌گردانیده شد. شکل ظاهری این گل‌مه به‌صورت دایره‌ای نامنظم و به رنگ سیاه است که ۲/۲ سانتی‌متر طول، ۱/۷ سانتی‌متر عرض و ۱/۲ سانتی‌متر ضخامت داشت. نقش این گل‌مه مشخص نیست. این گل‌مه به‌شدت آسیب دیده است (تصویر ۱۱).

برآیند

در این پژوهش ۱۱ گل‌مه متعلق به دوره ساسانی مطالعه شده است. گل‌مه‌های مذکور در دو دسته کتیبه‌دار و بدون کتیبه طبقه‌بندی شده است. کشف تعداد زیاد گل‌مه‌ها در این محوطه حاکی از رونق اقتصادی و تجاری این منطقه در برهه‌ی زمانی طولانی است. مقایسه و مطالعه گل‌مه‌ها نشان داد که نقوش این گل‌مه‌ها همانند مهرهایی است که از قصر ابونصر به‌دست‌آمده سات و نقوش آنها در ارتباط با اعتقادات دوره‌ی ساسانی است. با توجه به تغییرات خط پهلوی و همچنین استفاده از واژه‌های افزون، برخی از گل‌مه‌ها به دوره قباد یکم به بعد تاریخ‌گذاری شده است. در مطالعه گل‌مه‌های مورد بحث نام‌جای هزار بر ما روشن شد. مطالعه گل‌مه‌های اداری به‌دست‌آمده از تل‌گردوها سبب شد اداره/بخش جدیدی در ایالت استخر شناسایی شود. نام بخش هزار در گل‌مهری همراه با نام استخر آمده است. همچنین این نام را به‌عنوان یکی از رستاق‌های استخر ابن‌خردادبه در المسالک و الممالک ذکر کرده است. به‌احتمال تل‌گردوها از مستقلات و دارایی‌های آتشکده شهر استخر بوده است. با توجه به موقعیت قرارگیری این محوطه، به‌احتمال تل‌گردوها به‌عنوان محل نگهداری غلات یا موادی از این دست مورد استفاده بوده است. برای مشخص شدن پرسش‌ها و فرضیه‌های مطرح شده باید مطالعات تکمیلی در این محوطه انجام شود.

کتاب‌نامه

الف) فارسی

آموزگار، ژاله و تفضلی، احمد. (۱۳۸۲). زبان پهلوی ادبیات و دستور آن. تهران، انتشارات معین، چاپ چهارم.
آورزمانی، فریدون. (۱۳۹۲). رازگشایی نمادهای آیینی در پوشش شهریاران ساسانی. فصلنامه هنر و تمدن شرق، شماره اول.

ابن‌خردادبه. (۱۳۷۰). المسالک و الممالک، ترجمه حسین قره‌چانلو، تهران: مترجم.

نخستین همایش دوسالانه بین‌المللی انجمن علمی باستان‌شناسی ایران ♦ ۲۸۱

پژوهش گروهی بنیاد ایران‌شناسی. (۱۳۸۹). شهرهای ایران‌شهر، مدیر طرح محمدرضا نصیری، طرح، مقدمه، بررسی و تدوین نهایی حسن حبیبی، جلد اول، تهران: بنیاد ایران‌شناسی.

دادور، ابوالقاسم و مکوندی، لیلا. (۱۳۹۱). بررسی طرح تاج شاهان در سکه‌های ایران از دوره هخامنشی تا ساسانی. نشریه هنرهای زیبا، هنرهای تجسمی، شماره ۵۰، ۲۳-۳۲.

دریایی، تورج. (۱۳۸۳). سقوط ساسانیان، فاتحان خارجی، مقاومت داخلی و تصویر پایان جهان. ترجمه منصوره اتحادیه (نظام‌مافی)، تهران: نشر تاریخ ایران.

سرفراز، علی‌اکبر و آورزمانی، فریدون. (۱۳۸۰). سکه‌های ایران از آغاز تا دوران زندیه. تهران: انتشارات سمت.

کریستین‌سن، آرتور. (۱۳۸۷). ایران در زمان ساسانیان. ترجمه: رشید یاسمی. تهران: موسسه انتشارات نگاه

گیرشمن، رمان. (۱۳۷۰). هنر ایران در دوران پارتی و ساسانی. ترجمه بهرام فره‌وشی، تهران: شرکت انتشارات علوی و فرهنگ، چاپ دوم.

هینلز، جان. (۱۳۸۶). شناخت اساطیر ایران. ترجمه: ژاله آموزگار و احمد تفضلی. چاپ دوازدهم، تهران: نشر چشمه

یارشاطر، احسان. (۱۳۸۷). تاریخ ایران از سلوکیان تا فروپاشی دولت ساسانیان، جلد سوم، قسمت اول. تهران: موسسه انتشارات امیرکبیر.

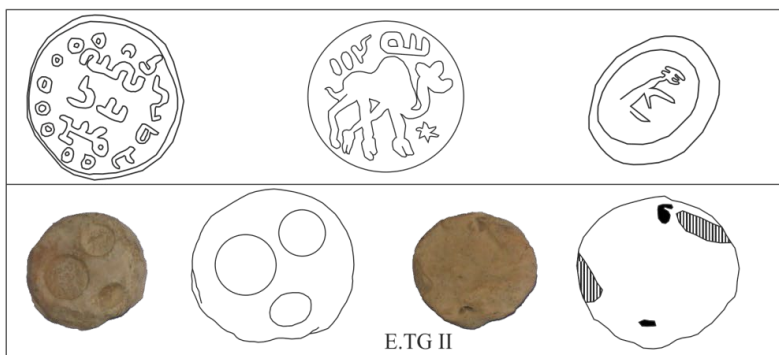
ب) نافرسی

Ak̄bazadeh, Daryoush. Daryae, Touraj. (2012), *Inscribed Sasanian Bullae at the National Museum of Iran* (2012) *e-Sasanika* 12. 1-27

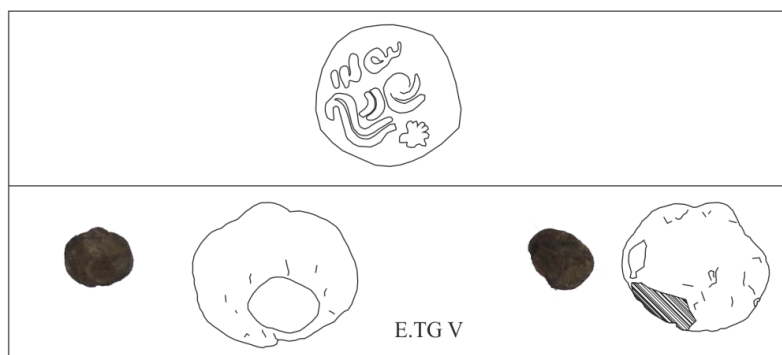
Frye, N Richard. (1973). *Sasanian Remains from Qasr-I Abu Nasr – Seals, Sealing, and Coins.*

Gyselen, Rika (1989). *La Geographie Administrative de L'empire Sassanide- les temoinages sigillographiques.* Paris: Publie par le groupe pour

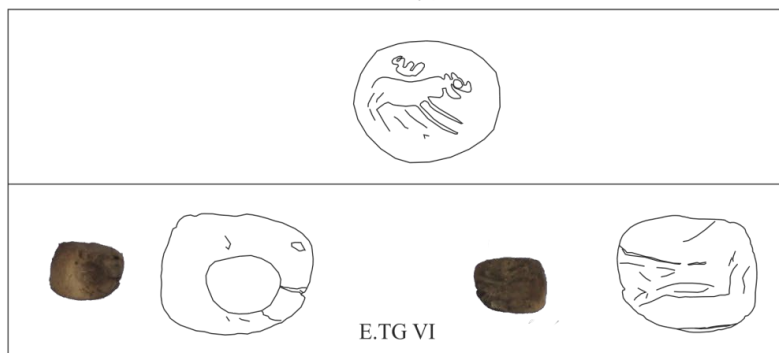
Jakubiak, Krzysztof (2011). *Some remark on the camel on sasanian seals.* *Studies In The Ancient Art Ad Civilization.* 15. 107-115



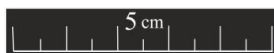
تصویر شماره ۱



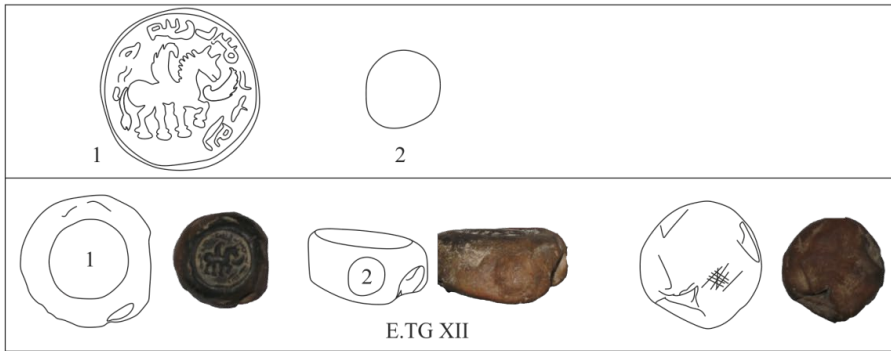
تصویر شماره ۲



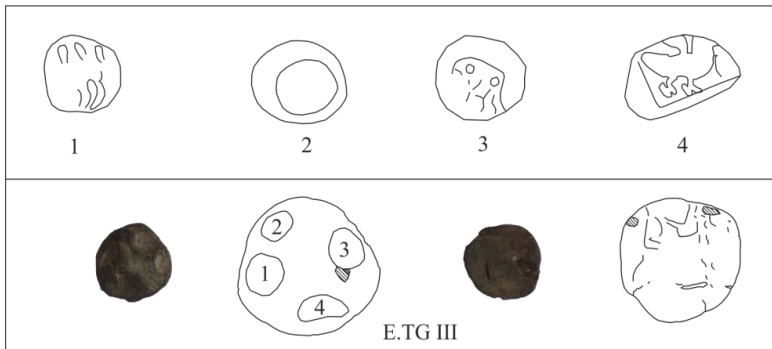
تصویر شماره ۳



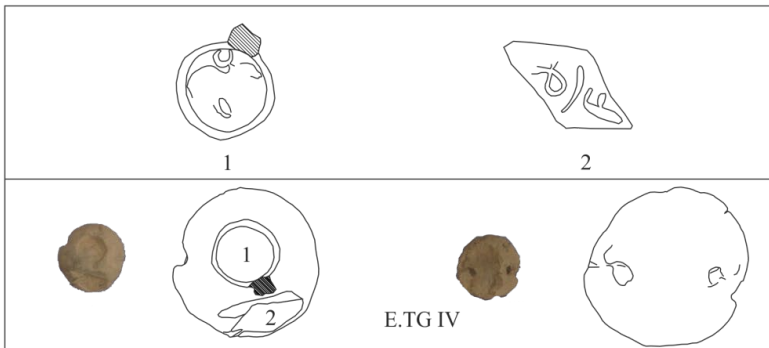
تصویر و طرح گل مهرهای تل گردوها



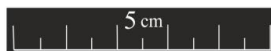
تصویر شماره ۴



تصویر شماره ۵



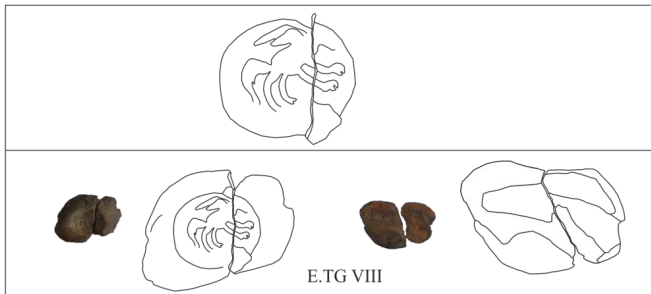
تصویر شماره ۶



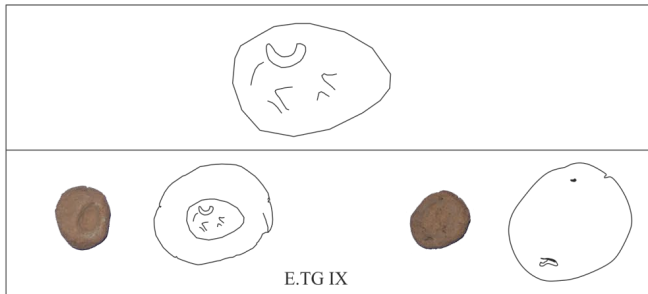
تصویر و طرح گل مهرهای تل گردوها



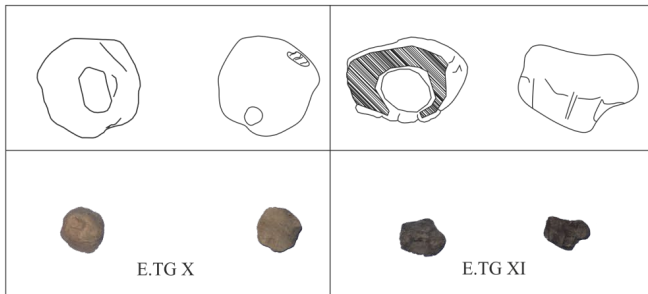
تصویر شماره ۷



تصویر شماره ۸

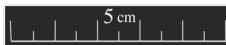


تصویر شماره ۹



تصویر شماره ۱۰

تصویر شماره ۱۱



تصویر و طرح گل مهرهای تل گردوها (تل گوری)

| | |
|--|-----|
| Introducing and Analyzing a Collection of New Rock Motifs around the Villages of Chalambar, Lak and Shorjeh in Buin Zahra city, Qazvin province Nasser Aminikhah, Farzad Mafi, Farhad Fatahi | 147 |
| Eastern Iran during Iron Age Ali Akbar Vahdati | 165 |
| Interaction of Climate Gods of Urartu and Ancient Near East Maryam Dara | 221 |
| Representation of Royal Splendor at Iranian Ancient Art, a Legacy of Mesopotamian Artistic Traditions Maryam Kashmiri | 231 |
| Pedestal of Tol Darvazeh Jolodar Site, Clue from Achaemenid Columned Structure at Arsanjan Ebrahim Roostaei, Behzad Hosseini Sarbisheh | 257 |
| Introduction and Analysis of Seal Impressions from Tal Gerdooha, Eqlid Hamed Molaei Kordshooli, Alireza Jafari Zand | 271 |
| Rebuilding the Defeat of Khosrwparris Troops in Northern Iraq, Relying on Sulaimaniyah Castle Exploration Bryar SanAhmed, Esmaeil salimi | 287 |
| Archaeological Survey of Part of Relation Axis of Khuzistan to Western Iran during Sassanid and Early Islamic periods: "Tang-i-Si Peleh", Luristan Javad Neiestani, Yunes Yoosefvand | 305 |
| Study of Medieval Islamic Castles in South Khorasan - Ferdows Mount Castle Mohammad Farjami, Ali Asghar Mahmoodi Nasab | 323 |
| Qomadin Quarter at Islamic Jiroft and Problem of Long Range Commerce Saeid Amir Hajlou | 343 |
| Assessing the Intercultural Similarities of Iran and Syria Based on Studies of Pottery of the Middle Ages Hosein Sedighian, Majid Montazae Zohouri | 365 |
| New Finding Luster Tiles from Qaleh Dokhtar, Kerman Reza Riahyan | 387 |
| Introducing and Analyzing the Geometric Motifs of the Findings of the Islamic Era of Gypsum from the Frame of Mazandaran Haniyeh Hosein Nia, Hasan Hashemi, Seyed Rasoul Mousavi Haji, Mehdi Abedini Araghi | 403 |
| Case Study and Structural Comparison of Caucasian and Iranian Qama (Kindjal) in the Safavid Era Accordind to C.I.M Collections Majid Hajitabar, Mitra Haji | 413 |

Contents

English Articles

| | |
|--|-----|
| Common Features of Nakhchivan and Urmia Basin Neolithic Culture Zeyneb Guliyeva | 31 |
| Nakhchivan Branch of Azerbaijani National Academy of Sciences Veli Bakhshaliyev | 45 |
| Relations of The Gizgala Painted Pottery with Urmia Basin Turan Hashimova | 61 |
| Relations of Middle Bronze Age Painted Pottery Culture of Nakhchivan with the Urmia Basin Fizza Gulieva | 71 |
| Iron Age Short Bronze Sword in Iran, Mesopotamia and around the Persian Gulf: an Analysis of the Dispersion and Evolution Narges Bayani | 79 |
| Monuments and Memory at Pasargadae Jacob Marc Stavis | 109 |
| Glazed Parthian Pottery as Luxury Goods from a Roman Fortress on the Middle Euphrates' area during the II-III cent. AD. Giacomo M. Tabita | 149 |
| Life on the Great Wall of Gorgan: excavations of Sasanian barracks in Fort 2 Eberhard W. Sauer, Jebrael Nokandeh and Hamid Omrani Rekavandi | 169 |
| Lost and Found: The Tiles of the Pir-i Bakran Mausoleum (1298-1313, Linjan, Isfahan) Ana Marija Grbanovic | 181 |

Persian Articles

| | |
|--|-----|
| Analysis and Assessment of Neolithization Theories of Iran Seyyed Kamal Asadi, Rahmat Abbasnejad Seresty | 13 |
| Machelak Tappeh, A new area of Neolithic pottery era in Gorgan plain Habib olah Rezai, Seyed Meghdad Mirmosavi | 37 |
| The Effect of Copper Ore Smelting on Regional Interactions in the Central Plateau of Iran in the Middle of the Fifth Millennium BCE Rahmat Abbasnejad Seresty | 49 |
| Interaction of Chalcolithic Societies of Chaharmahal- O Bakhtiari with Neighboring Regions Mahdi Alirezazadeh, Mahmoud Heidarian, Alireza Khosrowzadeh | 69 |
| Settlement Patterns of Middle Chalcolithic Sites in Highland Zagros: A Case Study Laran County, Chaharmahal and Bakhtiari Province Mohsen Heydari Dastenaee, Aliasghar Nowroozi | 89 |
| Defining Area and Territory of Qaleh Kharabeh Tepe, Azna, and Feasibility Study to make an Archaeological Site-Museum Behzad Hoseini Sarbisheh | 101 |
| Investigating the Changes of Sistan and its Cultural Interactions with other Regions during the Bronze Age Javad Alaei Moghadam, Reza Mehrafarin, Seyed Rasoul Mousavi Haji | 131 |

Aryarmana Publications has started its activities in 2016 and aims in publishing the valuable compilation and translation works of Iranian and foreigner researchers in the wide range of Iranian studies including archaeology, history, culture and ancient languages. We seek to construct a broad understanding of Iran's invaluable history and superb culture through publishing the richest resources in this field. Given the long standing and profound cultural links and origins between Iran and the world from the ancient millenniums and the recent attempts to break these links and origins, Aryarmana Publication felt the necessity of extending the valuable resources of researches and translations regarding Greater Persia or Cultural Iran as its first priority. We hope to strengthen the universal links among the Iranian and those interested in Iran and the greater Persia and its culture through the cultural products of Aryarmana publications.



CONCESSIONAIRE & CHAIRMAN

Dr Shahin Aryamanesh

| Tissaphernes Archaeological Research Group |

EDITORIAL BOARD

| Dr Seyyed Mansour Seyyed Sajjadi (IsMEO) | Esmail Yaghmaei (Iran Cultural Heritage, Handcrafts and Tourism Organization) | Dr Seyyed Mehdi Mousavi (Tarbiyat Modares University) | Dr Mohammad Ebrahim Zarei (Boali Sina of Hamedan University) | Dr Sajjad Alibeygi (Kermanshah University) | Dr Hamid Reza Vali Pour (Shahid Beheshei University) | Dr Saeid Amirhajloo (Jiroft University) | Dr Cyrus Nasrollah Zadeh (Institute for humanities and cultural studies) | Dr Reza Mehr Afarin (Mazandaran University) | Dr Farzaneh Goshtasb (Institute for humanities and cultural studies) | Houshang Rostami (Tissaphernes Archaeological Research Group) |

All rights reserved. No part of this publication may be reproduced, stored in a retrieval system or transmitted in any form or by any means, electronic, mechanical, photocopying, recording or otherwise, without prior permission in writing, from the publisher.

| Website: www.aryaramna.ir |
| E-mail: info@aryaramna.ir | aryaramna@hotmail.com |
| Address: Iran - Tehran- P.O. Box: 14515-569 |
| (+98) 9395969466 |



1ST BIENNIAL
INTERNATIONAL CONFERENCE OF THE SOCIETY
OF IRANIAN ARCHAEOLOGY: CULTURAL INTERACTIONS,
CONTINUITY AND DISRUPTION

Edited by
Dr Seyed Mehdi Mousavi
Dr Shahin Aryamanesh
Dr Majid Montazer Zohouri
Dr Morteza Khanipour

978-622-97183-2-2

| PUBLISHED IN PERSIA |



1ST BIENNIAL
INTERNATIONAL
CONFERENCE OF THE SOCIETY
OF IRANIAN ARCHAEOLOGY:
CULTURAL INTERACTIONS,
CONTINUITY AND DISRUPTION

Edited by
Dr Seyed Mehdi Mousavi
Dr Shahin Aryamanesh
Dr Majid Montazer Zohouri
Dr Morteza Khanipour

with contribution
Dr Javad Hoseinzadeh
Dr Mostafa Dehpahlevan

1ST BIENNIAL
INTERNATIONAL
CONFERENCE OF THE SOCIETY
OF IRANIAN ARCHAEOLOGY:
CULTURAL INTERACTIONS,
CONTINIUIITY AND DISRUPTION

Edited by:
Seyed Mehdi Mousavi, Shahin Aryamanesh
Majid Montazer Zohouri, Morteza Khanipour



Aryaramna press



1ST BIENNIAL
INTERNATIONAL CONFERENCE
OF THE SOCIETY OF
IRANIAN ARCHAEOLOGY:
"CULTURAL INTERACTIONS,
CONTINUITY AND DISRUPTION"

EDITED BY:

SEYED MEHDI MOUSAVI
SHAHIN ARYAMANESH
MAJID MONTAZER ZOHORI
MORTEZA KHANIPOUR



Aryaramna Press



9 786229 1718308