



انجمن علمی باستان‌شناسی ایران
Society of Iranian Archaeology



نخستین

همایش دوسالانه بین‌المللی انجمن علمی باستان‌شناسی ایران:

”برهمکنش‌های فرهنگی، پیوست و گسست“

به کوشش

سیدمه‌دی موسوی، شاهین آریامنش
مجید منتظر ظهوری و مرتضی‌خانی‌پور



انتشارات آریامنا

مجموعه مقاله‌های
نخستین همایش دوسالانه بین‌المللی
انجمن علمی باستان‌شناسی ایران

به کوشش
دکتر سیدمهدی موسوی، دکتر شاهین آریامتش
دکتر مجید منتظر ظهوری و دکتر مرتضی خانی‌پور



انتشارات آریامنا



انجمن علمی باستان‌شناسی ایران
Society of Iranian Archaeology



انتشارات آریارمنا



دانشگاه مازندران



موسسه آموزش عالی آریارمنا
گروه نشر و کتابخانه



سازمان اسناد و کتابخانه ملی
جمهوری اسلامی ایران



پژوهشگاه علوم انسانی و مطالعات فرهنگی



موسسه باستان‌شناسی



انتشارات آریارمنا



دانشگاه صنعتی خواجه نصیر
اصفهان



دانشگاه بوعلی سینا
اصفهان



دانشگاه هنر اصفهان



دانشگاه اصفهان



پژوهشگاه بین‌رشته‌ای
اصفهان

مجموعه مقاله‌های
نخستین همایش دوسالانه بین‌المللی
انجمن علمی باستان‌شناسی ایران

به کوشش
دکتر سیدمهدی موسوی، دکتر شاهین آریامنش،
دکتر مجید منتظر ظهوری و دکتر مرتضی خانی‌پور
و همکاری
دکتر جواد حسین‌زاده و دکتر مصطفی ده‌پهلوان

انتشارات آریارمنا

مجموعه مقاله‌های نخستین همایش دوسالانه بین‌المللی انجمن علمی باستان‌شناسی ایران

| به کوشش سیدمهدی موسوی، شاهین آریامنش، مجید منتظر ظهوری و مرتضی خانی‌پور |

| چاپ و صحافی: مهرگان | نوبت چاپ: نخست، ۱۳۹۹ | شمارگان: ۱۰۰ نسخه |

| بها: ۱۰۰۰۰۰ تومان |

| تصویر جلد: تخت جمشید |

| تارخا: www.aryaramna.ir |

| نام‌نگار: aryaramna@hotmail.com، info@aryaramna.ir |

| نشانی: تهران، صندوق پستی: ۵۶۹-۱۴۵۱۵ |

| همراه: ۰۹۳۹۵۹۶۹۴۶۶ |

| انتشارات آریارمنا و گروه پژوهشی باستان‌کاوی تیسافرن و انجمن علمی باستان‌شناسی ایران |
| همه حقوق این اثر برای انتشارات آریارمنا و گروه پژوهشی باستان‌کاوی تیسافرن محفوظ است. |
| تکثیر، انتشار، چاپ و بازنویسی این اثر یا بخشی از آن به هر شیوه همچون رونوشت، انتشار الکترونیکی، ضبط و ذخیره روی سی‌دی و چیزهایی از این دست بدون موافقت کتبی و قبلی انتشارات آریارمنا ممنوع است و متخلفان بر پایه قانون «حمایت از حقوق مؤلفان، مصنفان و هنرمندان ایران» تحت پیگرد قرار خواهند گرفت. |

سرشناس سرشناسه عنوان و نام پدیدآور	همایش دوسالانه بین‌المللی انجمن علمی باستان‌شناسی ایران (نخستین: ۱۳۹۸: تهران): مجموعه مقاله‌های نخستین همایش دوسالانه بین‌المللی انجمن علمی باستان‌شناسی ایران/ به کوشش سیدمهدی موسوی، شاهین آریامنش مجید منتظر ظهوری؛ [برگزارکنندگان] گروه پژوهشی باستان‌کاوی تیسافرن، انجمن علمی باستان‌شناسی ایران؛ مشاوران علمی سیدمنصور سیدسجادی ... [و دیگران].
مشخصات نشر	تهران: آریارمنا، ۱۳۹۹.
مشخصات ظاهری	۶۵۲ ص.
فروست	همایش ۳
شابک	978-622-97183-2-2
وضعیت فهرست نویسی	فیا
یادداشت	کتابنامه.
موضوع	باستان‌شناسی -- ایران -- کنگره‌ها
موضوع	Archaeology -- Iran -- Congresses
شناسه افزوده	موسوی، سیدمهدی، ۱۳۴۶-، گردآورنده
شناسه افزوده	منتظر ظهوری، مجید، ۱۳۵۹-، گردآورنده
شناسه افزوده	آریامنش، شاهین، ۱۳۶۳-، گردآورنده
شناسه افزوده	خانی‌پور، مرتضی، ۱۳۶۴-، گردآورنده
شناسه افزوده	گروه پژوهشی باستان‌کاوی تیسافرن
شناسه افزوده	انجمن علمی باستان‌شناسی ایران
رده بندی کنگره	DSR۴۴:
رده بندی دیویی	۹۵۵/۰۰۴۳:
شماره کتابشناسی ملی	۷۳۶۲۰۸۲:
وضعیت رکورد	فیا:

انتشارات آریارنا

انتشارات آریارنا بر آن است تا کتاب‌های ارزندهٔ تألیفی و ترجمه‌ای پژوهشگران ایرانی یا نیرانی را در زمینه‌های گوناگون ایران‌شناسی همچون باستان‌شناسی، تاریخ، فرهنگ و زبان‌های باستانی منتشر کند، کتاب‌هایی که برای شناخت تاریخ و فرهنگ گرانسنگ و ورجاوند ایران بسیار ارزشمند باشند. با توجه به پیوندها و ریشه‌های ژرف و عمیق فرهنگی میان ایران و جهان بشکوه ایرانی که از سده‌ها بلکه هزاره‌های دور و دراز برجا بوده است و در دهه‌های اخیر تلاش دشمنان بر آن بوده تا این پیوندهای ژرف را بگسلند و ریشه‌های عمیق را با تیشه برکنند، ایران فرهنگی که دل و دین به آن سپرده‌ایم از چشم دست‌اندرکاران انتشارات آریارنا دور نمانده و چاپ کتاب‌های پژوهشی و ترجمه‌ای ارزنده دربارهٔ جهان ایرانی یا ایران فرهنگی از اولویت‌های انتشارات آریارنا است؛ باشد که از این راه پیوندهایمان پیوسته‌تر و ریشه‌هایمان ژرف‌تر شود. کتاب‌های انتشارات آریارنا پیشکشی ناچیز است به ایرانیان، ایرانی‌تباران، ایران‌دوستان و همهٔ مردمان جهان ایرانی که ایران و جهان ایرانی را از جان دوست‌تر می‌دارند.



مدیر

دکتر شاهین آریامنش

| گروه پژوهشی باستان‌کاوی تیسافرن |

مشاوران علمی

| دکتر سیدمنصور سیدسجادی (مؤسسهٔ ایزمتو ایتالیا) | استاد اسماعیل یغمایی (سازمان میراث فرهنگی کشور) | دکتر سیدمهدی موسوی (دانشگاه تربیت مدرس) | دکتر محمدابراهیم زارعی (دانشگاه بوعلی سینا همدان) | دکتر سجاد علی‌بیگی (دانشگاه رازی، کرمانشاه) | دکتر حمیدرضا ولی‌پور (دانشگاه شهید بهشتی) | دکتر سعید امیرحاجلو (دانشگاه جیرفت) | دکتر سیروس نصراله‌زاده (پژوهشگاه علوم انسانی و مطالعات فرهنگی) | دکتر رضا مهرآفرین (دانشگاه مازندران) | دکتر فرزانه گشتاسب (پژوهشگاه علوم انسانی و مطالعات فرهنگی) | هوشنگ رستمی (گروه پژوهشی باستان‌کاوی تیسافرن) |

فهرست

سخن دبیر علمی همایش | سیدمهدی موسوی

۹

مقاله‌های فارسی

- ارزیابی و تحلیل نظریه‌های نوسنگی شدن در ایران | سیدکمال اسدی اجایی و رحمت عباس‌نژاد سرستی ۱۳
تپه ماچلک؛ محوطه‌ای نویافته از دوران نوسنگی باسفال در دشت گرگان | حبیب‌اله رضایی و سیدمقداد
میرموسوی ۳۷
- نقش استحاله سنگ مس در فلات مرکزی ایران در نیمه هزاره پنجم پم در برهم‌کنش‌های منطقه‌ای | رحمت
عباس‌نژاد سرستی ۴۹
- برهم‌کنش جوامع مس‌وسنگ چهارمحال و بختیاری با مناطق هم‌جوار | مهدی علیرضازاده نودهی، محمود
حیدریان و علیرضا خسروزاده ۶۹
- الگوهای استقرار محوطه‌های مس‌وسنگ میانی در زاگرس مرتفع: نمونه موردی بخش لاران، استان
چهارمحال و بختیاری | محسن حیدری دستنایی و علی‌اصغر نوروزی ۸۹
- تپه قلعه‌خرابه ازنا شاهدهی بر حضور جوامعی از مس‌سنگی جدید تا دوران اسلامی در شرق زاگرس مرکزی |
بهزاد حسینی سرپیشه ۱۰۱
- بررسی تحولات عصر مفرغ سیستان و برهکنش‌های فرهنگی آن با مناطق دیگر | جواد علایی مقدم، رضا
مهرآفرین و سیدرسول موسوی حاجی ۱۳۱
- معرفی و تحلیل مجموعه نقش‌های صخره‌ای نویافته در اطراف روستاهای چلمبر، لک و شورجه در شهرستان
بوئین‌زهر، استان قزوین | ناصر امینی‌خواه، فرزاد مافی و فرهاد فتاحی ۱۴۷
- عصر آهن قدیم در شرق ایران | علی‌اکبر وحدتی ۱۶۵
- برهم‌کنش خدایان آب‌وهوای اورارتویی و خاور نزدیک باستان | مریم دارا ۲۲۱
- بازنمایی فرة شاهانه (فرّ کیانی) در هنر ایران باستان، میراثی از سنت‌های هنری میان‌رودان | مریم کشمیری ۲۳۱
- پایه‌ستون محوطه تل دروازه جلوذر، سرنخی از یک بنای ستوندار هخامنشی در ارسنجان | ابراهیم روستایی
فارسی و بهزاد حسینی سرپیشه ۲۵۷

- معرفی، مطالعه و تحلیل گل مهرهای به‌دست‌آمده از بررسی تل گردوها، شهرستان اقلید، استان فارس | حامد مولایی کردشولی و علیرضا جعفری‌زند ۲۷۱
- شواهد باستان‌شناختی کشمکش ساسانیان و رومیان در قلعه بازیان سلیمانیه | بریار سان‌احمد و اسماعیل سلیمی ۲۸۷
- بررسی باستان‌شناختی بخشی از محور ارتباطی خوزستان به غرب ایران در دوره ساسانی و سده‌های آغازین اسلامی: «تنگ سی‌پله» در استان لرستان | جواد نیستانی و یونس یوسف‌وند ۳۰۵
- مطالعه قلاع قرون میانی اسلامی خراسان جنوبی؛ مطالعه موردی قلعه‌کوه فردوس | محمد فرجامی و علی‌اصغر محمودی‌نسب ۳۲۳
- محله قُمادین در شهر اسلامی جیرفت و مسئله بازرگانی دوربُرد | سعید امیرحاجلو ۳۴۳
- ارزیابی تشابهات بین فرهنگی ایران و سوریه بر مبنای مطالعات سفال‌های قرون میانی اسلامی | حسین صدیقیان و مجید منتظر ظهوری ۳۶۵
- نویافته‌های کاشی زرین‌فام قلعه دختر شهر کرمان | رضا ریاحیان‌گهرتی ۳۸۷
- معرفی و تحلیل نقش‌های هندسی یافته‌های گچی دوران اسلامی مکشوفه از محوطه شاه‌نشین فریم مازندران | هانیه حسین‌نیا، حسن هاشمی زرج‌آباد، سیدرسول موسوی حاجی، مهدی عابدینی ۴۰۳
- مقایسه ساختاری قبه قفقازی (کیندجال) و ایرانی در عصر صفوی بر مبنای مجموعه موزه‌های بنیاد مستضعفان | مجید حاجی‌تبار و میترا حاجی ۴۱۳

مقاله‌های انگلیسی

- Common Features of Nakhchivan and Urmia Basin Neolithic Culture | Zeyneb Guliyeva 29**
- Nakhchivan Branch of Azerbaijani National Academy of Sciences | Veli Bakhshaliyev 43**
- Relations of The Gizgala Painted Pottery with Urmia Basin | Turan Hashimova 59**
- Relations of Middle Bronze Age Painted Pottery Culture of Nakhchivan with the Urmia Basin | Fizza Gulieva 69**
- Iron Age short bronze sword in Iran, Mesopotamia and around the Persian Gulf: an analysis of the dispersion and evolution | Narges Bayani 77**
- Monuments and Memory at Pasargadae | Jacob Marc Stavis 107**
- Glazed Parthian Pottery as luxury Goods from a Roman Fortress on the Middle Euphrates' area during the II-III cent. AD. | Giacomo M. Tabita 135**
- Life on the Great Wall of Gorgan: excavations of Sasanian barracks in Fort 2 | Eberhard W. Sauer, Jebrael Nokandeh and Hamid Omrani Rekavandi 155**
- Lost and Found: The Tiles of the Pir-i Bakran Mausoleum (1298-1313, Linjan, Isfahan) | Ana Marija Grbanovic 167**

سخن دبیر علمی همایش

به نام آنکه جان را فکرت آموخت

نخستین همایش بین‌المللی دوسالانه انجمن علمی باستان‌شناسی ایران با موضوع برهم‌کنش‌های فرهنگی ایران و سرزمین‌های همجوار، با تولیت انجمن علمی باستان‌شناسی ایران و مشارکت و همکاری دانشگاه‌های مختلف؛ مراکز پژوهشی نظیر پژوهشگاه میراث فرهنگی، صنایع دستی و گردشگری؛ پژوهشگاه علوم انسانی و مطالعات فرهنگی؛ پژوهشگاه باستان‌شناسی و دیگر مراکز علمی-فرهنگی شکل گرفت. انجمن علمی باستان‌شناسی ایران براساس اهداف و وظایفی که در اساسنامه مشخص شده است، برنامه‌های مختلفی را در راستای اعتلای علم باستان‌شناسی در کشور دنبال می‌کند که برگزاری نشست‌ها و همایش‌های علمی در سطح ملی و بین‌المللی از جمله آنها به شمار می‌رود. هیئت مدیره انجمن، علاوه بر تلاش‌های جاری در زمینه توسعه و ترویج دانش باستان‌شناسی، یکی از اهداف بلندی که به دنبال تحقق آن است، تأثیرگذاری یافته‌های این علم بر رفتارهای اجتماعی، سیاسی و فرهنگی جامعه است. بی‌شک آگاهی‌آحاد مردم، اعم از پیر، جوان و به‌ویژه نوجوانان از پیشینه و هویت تاریخی خویش، در تقویت اعتماد به نفس، تصحیح رفتارها و هنجارهای جاری جامعه، تقویت اتحاد و انسجام ملی تأثیر شگرفی خواهد گذاشت. بر همین اساس شناخت و آگاهی مردم ما از ریشه و پیشینه مشترک و روابط عمیق تاریخی ملت ایران با مردمانی که در حوزه ایران فرهنگی می‌زیند، در برقراری صلح و آرامش، کاستن از تنش‌ها و تداوم دوستی‌ها تأثیر بسزایی خواهد داشت. گذشته درخشان و غنای فرهنگ و تمدنی که امروز بدان می‌بالیم، حاصل

برهم‌کنش‌هایی است که در درازنای تاریخ میان ساکنان این سرزمین و مردمان سرزمین‌های همجوار شکل گرفته است. از این رو بایسته است به مدد دانش باستان‌شناسی بر پیوندهای عمیقی که میان نیاکان ما و مردمان هم‌عصرشان در سرزمین‌های پیرامونی برقرار بود، آگاهی یابیم و در زمانه‌ای که برخی بر طبل جدایی‌ها و فاصله میان ملتها می‌کوبند، پیوندهامان را عمیق‌تر و دوستی‌هامان را پایدارتر سازیم تا جهانی پر از آرامش برای همگان فراهم سازیم. بر همین اساس، هدف غایی‌کنگره حاضر شناخت عمیق‌تر نسبت به برهم‌کنش‌های فرهنگی ایرانیان با ساکنان سرزمین‌های پیرامونی در طول تاریخ و انجام تبادلات علمی میان باستان‌شناسان ایرانی و هم‌تایان منطقه‌ای و فرامنطقه‌ای است. به‌رغم مشترکات دیرینه فرهنگی و تمدنی، متأسفانه حضور باستان‌شناسان ایرانی در پژوهش‌های باستان‌شناسی کشورهای حوزه ایران فرهنگی صفر است. امید آن داریم پیامد این رویداد خجسته، افزونی شناخت متخصصان و پژوهشگران از ظرفیت‌های موجود منطقه‌ای و همکاری‌های نزدیک در فعالیت‌های میدانی در حوزه‌های مشترک و مورد علاقه طرفین در آینده نزدیک باشد.

سیدمهدی موسوی کوهپیر

رییس هیئت مدیره

انجمن علمی باستان‌شناسی ایران

مطالعه قلاع قرون میانی اسلامی خراسان جنوبی؛ مطالعه موردی قلعه کوه فردوس

محمد فرجامی*، علی اصغر محمودی نسب**

*دانشجوی دکتری باستان‌شناسی دوره تاریخی، دانشگاه تهران و کارشناس اداره کل میراث فرهنگی، گردشگری و صنایع دستی خراسان جنوبی، **دانشجوی دکتری باستان‌شناسی دوره اسلامی، دانشگاه مازندران

چکیده

قهبستان بعد از الموت به‌عنوان دومین مرکز تجمع شیعیان اسماعیلی در دوره سلجوقی محسوب می‌شد. این منطقه به دلیل شرایط و ویژگی‌های خاص جغرافیایی و همچنین محدودیت‌هایی همچون دوری از مراکز قدرت، راه‌های اصلی ارتباطی و غیره مأمنی برای گروه‌های مخالف قدرت مرکزی در زمان‌های مختلف و در قرون میانی اسلامی محلی برای ترویج و گسترش پیروان شیعیان اسماعیلی برای دوری جستن از حملات دولت قدرتمند سلجوقی شد. اسماعیلیان در این منطقه نیز به مانند مناطقی همچون قومن، الموت و اصفهان اقدام به ساخت قلاع، برسر راه‌های مهم و استراتژیک و در بالای کوه‌های به‌نسبت صعب‌العبور نموده‌اند. این قلعه‌های تاریخی در طول یک دوره ۱۷۰ ساله، علاوه بر اینکه پناهگاهی برای مروّجان فرقه اسماعیلیه بوده، پایگاه مهم نظامی، سیاسی، اجتماعی و اقتصادی نیز محسوب می‌شدند. از جمله قلعه‌های مطرح و مهم در ایالت قهبستان می‌توان به قلعه کوه فردوس در شهرستان فردوس اشاره کرد که به‌عنوان بزرگ‌ترین قلعه این فرقه از لحاظ وسعت در مناطق شرقی ایران به حساب می‌آید و بر سر راه ارتباطی نواحی مرکزی ایران (همچون اصفهان، یزد و کرمان) به قهبستان و نواحی مرکزی خراسان قرار داشته و به نوعی محافظت و کنترل راه‌های ارتباطی بخش‌های مرکزی قهبستان را به عهده داشته است. هدف اصلی از این پژوهش، ضمن اشاره به حضور

اسماعیلیان در منطقه قهستان، توصیف معماری قسمت‌های مختلف قلعه کوه فردوس با استفاده از داده‌های باستان‌شناسی و همچنین نقش ارتباطی آن با سایر قلاع منطقه و گسترش فرهنگ اسماعیلی است. پژوهش حاضر بر اساس هدف توصیفی-تحلیلی و رویکرد تاریخی-فرهنگی بوده و روش کار در این تحقیق به صورت میدانی و کتابخانه‌ای است.

واژه‌های کلیدی: قهستان، اسماعیلیه، سلجوقی، قلعه کوه فردوس، معماری.

مقدمه

از جمله فرق اسلامی که بیشتر به نهضت آزادی خواهانه مردم ایران در برابر مهاجمین از شرق و غرب کمک و یاری کرده‌اند شیعیان اثنی عشری و اسماعیلی^۱ را باید نام برد. نهضت شیعیان اسماعیلی خواه فاطمیان که رنگ عربی داشته‌اند و خواه صباحیان که در خود ایران نشو و نما یافته‌اند از همان آغاز کار با جنبش نژاد ایرانی همراه بوده است (لوئیس، ۱۳۶۲: ۱۱۵). گواه آن، دشنام‌ها و بهتان‌هایی است که اشعریان دوست‌دار عباسیان نسبت به این گروه روا می‌داشتند و آنها را «دیصانی» و «مزدکی» و «مجوسی» می‌خواندند (فضل‌الله همدانی، ۱۳۸۷: ۷). اسماعیلیان مانند سایر فرق اسلامی، دارای انشعابات فراوانی بوده که بزرگ‌ترین این انشعابات، اسماعیلیه نزاری در ایران و منطقه جبل بهرا در سوریه هستند (ویلی، ۱۳۸۵). اسماعیلیان نزاریان در ایران قرون پنجم و ششم هجری قمری اقدام به فعالیت‌های نظامی علیه دولت مقتدر سلجوقی کردند و به همین منظور دست به ساخت مجموعه قلعه‌های نظامی به شیوه‌ای نوین در ایران زدند. این قلعه‌ها همگی بر بالای کوه‌ها و نواحی کوهستانی صعب‌العبور و با مصالح لاشه‌سنگ و ملات گچ ساخته می‌شد. بیشتر این قلعه‌ها در نواحی مرکزی ایران چون رودبار الموت، تهران، سمنان، کرمان، اصفهان، مرکزی و شرق ایران (خراسان) و به طور خاص جنوب خراسان/قهستان ساخته شده‌اند. تمایز اولیه این قلاع با سایر قلعه‌ها در شیوه ساخت و مکان‌گزینی آنهاست، چراکه این قلعه‌ها همگی با لاشه سنگ و ملات گچ ساخته شده‌اند (فرجامی، ۱۳۹۰). علاوه بر این، قسمت‌های مختلف این قلعه‌ها متفاوت با سایر قلعه‌های نظامی خصوصاً قلاع ساخته شده در دشت هستند (همان: ۱۱۱). قلعه‌های خشت و گلی و یا قلعه‌های سنگی که در نواحی بیابانی و یا در زمین‌های هموار در دوره‌های مختلف ایران ساخته

^۱ این فرقه مذهبی بعد از فوت امام جعفر صادق(ع) با وجود فوت اسماعیل فرزند ارشد این امام امامت را حق اسماعیل فرزند بزرگ امام جعفر صادق(ع) می‌دانند و او را امام هفتم می‌دانند.

شده‌اند، قلعه‌های کوچکی هستند که صرفاً دارای کاربری دفاعی بوده شکل منظمی داشتند و جهت دفاع از جان و مال و ناموس ساکنان شهرها و روستاهای پیرامونی آن ایجاد شده‌اند (ستوده، ۱۳۴۵: ۱۴) و این در حالی است که قلعه‌های اسماعیلی به‌عنوان مکان‌هایی استفاده شده‌اند که تمام فعالیت‌های معمول و زندگی روزانه افراد در داخل آنها صورت می‌گرفته (ستوده، ۱۳۴۵: ۱۶؛ فرجامی، ۱۳۹۰: ۱۳۷) و در این قلعه‌ها فعالیت‌های تولیدی عمده‌ای همچون نساجی نیز انجام می‌شده است (مقدسی، ۱۳۶۱). قلعه‌های اسماعیلیان در سراسر ایران پراکنده می‌باشد اما در قهستان بیشترین تعداد آنها را می‌توان مورد مطالعه قرار داد؛ از جمله قلاع اسماعیلی در منطقه قهستان، قلعه کوه فردوس است که از بزرگ‌ترین قلاع اسماعیلی قهستان بوده و نقش مهمی در مسیر ارتباطی شهرهای مرکزی ایران با خراسان بزرگ و قهستان ایفا می‌کرده است. هدف از این مقاله، ضمن تبیین چگونگی ورود و فعالیت اسماعیلیان به منطقه قهستان، معرفی و توصیف معماری و پژوهش قلعه کوه فردوس بوده که به ساختار دفاعی و شیوه‌های معماری به‌کار رفته در آن می‌پردازد. از این رو، مقاله حاضر بر آن است تا به پرسش‌های ذیل پاسخ دهد:

۱. قلعه کوه فردوس به‌عنوان یکی از قلاع مهم منطقه قهستان چه نقشی در گسترش مذهب اسماعیلی داشته است؟
 ۲. از لحاظ ساختاری، معماری قلعه کوه فردوس چگونه شکل گرفته است؟
 ۳. نقش مسیرهای ارتباطی در شکل‌گیری قلعه کوه فردوس به چه شکل بوده است؟
- فرضیه‌های تحقیق نیز عبارت‌اند از:
۱. قلعه کوه فردوس همانند شهر تاریخی تون به‌عنوان یکی از نقاط کلیدی اسماعیلی در منطقه قهستان بوده و این نقش مهم تا اواخر حاکمیت اسماعیلیان در منطقه دوام داشته است و یکی از کانون‌های مهم مقاومت اسماعیلی قهستان در زمان حمله هلاکو بوده است.
 ۲. قلعه کوه فردوس به مانند تمامی قلاع اسماعیلی در جنوب خراسان (قهستان) دارای بخش‌ها و ساختار دفاعی مشابه بوده است.
 ۳. شهر تون به دلیل قرارگیری بر سر راه‌های ارتباطی اصفهان، کرمان و یزد به خراسان نقش بسیار مهمی داشته است و قلعه کوه فردوس به‌عنوان کنترل‌کننده این مسیرها محسوب می‌شد.

روش پژوهش

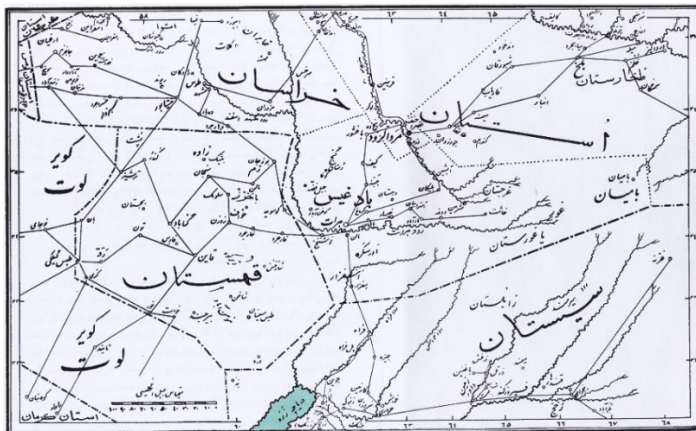
مقاله حاضر براساس روش توصیفی-تحلیلی بوده و داده‌های آن از طریق مطالعه منابع کتابخانه‌ای و برداشت میدانی به روش پیمایشی در محل با رویکرد تاریخی-فرهنگی صورت گرفته است.

پیشینه پژوهشی

قلعه کوه فردوس با توجه به اهمیت زیادی که در قرون میانی منطقه قهستان داشته و فاصله ده کیلومتری با شهر فردوس و سخت بودن مسیرهای دسترسی به آن، کمتر مورد توجه محققین و پژوهشگران قرار گرفته و به جز چند مطلب کوتاه، راجع به آن پژوهشی جامع صورت نگرفته است. در رابطه با این قلعه، مطالبی به صورت کوتاه در کتب جغرافیای تاریخی و توریستی فردوس، مروری بر قابلیت‌های موجود (صابری فرد و اخگری، ۱۳۸۴)، فردوس خورشیدی بر تارک کویر (مهدی‌زاده و جواد، ۱۳۸۷) و قلعه‌های تاریخی خراسان جنوبی (نصرآبادی، ۱۳۹۱) اشاره‌ای شده است. این اثر در سال ۱۳۸۹ با شماره ۲۹۹۳۱ در فهرست میراث ملی به ثبت رسیده است (فرجامی، ۱۳۸۹)؛ تنها ویلی در چند صفحه به بررسی کلی این قلعه در کتاب آشیانه عقاب: قلعه‌های اسماعیلی در ایران و سوریه پرداخته است (ویلی، ۱۳۸۵). ویلی در سال‌های ۱۳۴۶ و ۱۳۷۸ هـ.خ در دو نوبت از قلعه بازدید و قلعه کوه فردوس را «قلعه دختر» نامیده (همان) و این نامی است که در نقشه‌های زمین‌شناسی و توپوگرافی نیز از آن نام برده شده است. «قلعه در یک ارتفاع ۲۰۲۰ متری قرار دارد و بسیار بزرگ و با شکوه و بلندترین قسمت قلعه بر صخره‌ای است که صد متر طول آن ساخته شده است. جهت کلی قرارگیری قلعه، شمال غربی-جنوب شرقی است. در جانب جنوب غربی آن صخره دیگری هست که به وسیله پنج دیوار و در بعضی جاها، شش دیوار بیرونی از آن دفاع می‌شده است... هر چند ساختمان‌های اصلی بیشتر ویران شده بودند، ولی به دیوار جالبی برخوردیم که دارای پنجره‌ای با طاق قوسی به ارتفاع دو متر و ستبری تقریباً یک متر بود و از میان آن دیدی عالی از فردوس به دست می‌آوردیم و در بالای قوس، پنج ردیف آجر کار گذاشته شده بود و بام از آجرهای زرد و سبز همه به یک اندازه معین فرش شده بود [این پنجره در ارگ قلعه و رو به شمال و شهر فردوس بوده که در حال حاضر بخش فوقانی آن فرو ریخته است]؛ دیوارهای دفاعی، محکم ساخته شده و با برج‌ها تقویت شده بودند. دیوارها و دیگر بناها مستلزم مقدار زیاد کار سنگ چینی و حجاری بود (ویلی، ۱۳۸۵: ۲۴۶). هدف از این پژوهش، آن است که تا به بررسی دقیق ساختار قلعه و بخش‌های مختلف آن و نقش قلعه کوه فردوس در گسترش فرهنگ اسماعیلی در منطقه قهستان در قرون میانی اسلامی بپردازیم.

ورود اسماعیلیان به قهستان

محدوده فعلی جنوب خراسان منطبق بر ناحیه‌ای است که از قرون نخستین اسلامی تا دوره صفوی به نام قهستان^۱ معروف بوده است. حدود قهستان ظاهراً در دوره‌های مختلف تاریخی یکسان نبوده (شاطری، ۱۳۸۵: ۵۵؛ جعفری و دیگران، ۱۳۹۳: ۶۷)، ولی به‌طور کلی از ساختار طبیعی منطقه تبعیت داشته و شامل منطقه کوهستانی گسترده‌ای بوده که از شمال به ارتفاعات کوه سرخ، شمال‌غرب به دشت کویر و از جنوب و جنوب‌غربی به کویر لوت، از شرق به دشت و بیابان‌های شوره‌زار غرب افغانستان محدود می‌شده و منطقه وسیعی را شامل خواف، کاشمر، گناباد، زام، زاوه، فردوس، طبس (گیلکی و عناب)، قاین، بیرجند، خور و خوسف را دربر می‌گرفته است (جعفری و دیگران، ۱۳۹۳).



نقشه ۱. ایالت قهستان، خراسان و قسمتی از سیستان (لسترنج، ۱۳۸۶: ۳۸۹)

مذهب اسماعیلیه در اواسط قرن سوم هجری ظهور کرد (استرن، ۱۳۴۰: ۳). سیاست تساهل مذهبی سامانیان در خراسان که هنوز بسیاری از فرق و مذاهب گذشته و باستانی در آنجا پیروان و معتقدین سرسختی داشت، سبب شد تا در آغاز قرن چهارم هـ. ق پای اسماعیلیان به خراسان باز شود و داعیان اسماعیلی به فعالیت و نشر عقایدشان مشغول شوند (فرقانی، ۱۳۸۵: ۱۷۷)؛ سران لشکری دربار سامانی از نفوذ اسماعیلیان در دربار خود به وحشت افتادند، زیرا وجود آنان را در تضاد با منافع خود می‌دیدند و پشتیبانی دهقانان و کشاورزان از مذهب اسماعیلی را مانع مالکیت اقطاعی خود

^۱ واژه قهستان معرب کوهستان است و به تناسب وضع طبیعی آن به این نام مرسوم گردیده، سرزمین قهستان مرتفع و کوهستانی است (لسترنج، ۱۳۸۶: ۳۷۷). مقدسی در احسن التقاسیم در شرح شهرها و قصبه قهستان نوشته «قوهستان سرزمینی پهناور است که هشتاد فرسنگ سنگین در هشتاد است، ولی بیشتر آن را کوه‌ها و دشت‌های خشک و بی‌درخت فراگرفته است؛ قصبه آن قاین و شهرهایش: تون، جنابد [نیابد]، طبس (مقدسی، ۱۳۶۱: ۴۳۶).

برمی‌شمرند؛ بنابراین اشراف اکثر آنها را قلع و قمع نموده و دست به کشتار عظیمی زدند. در این میان سیمجوریان که از بزرگ‌ترین امرای سامانی بودند به کیش اسماعیلی گرویدند. سیمجوریان نام سلسله‌ای معروف از امرای قهستان و نیشابور (۳۰۰-۳۸۸ ه.ق) بود که غالب بزرگان آنها از سرهنگان دولت سامانی بودند. نسبت این خاندان به احمد بن سیمجور دوات‌دار که در آغاز خادم احمد سامانی و بعداً ولایت سیستان را گرفت می‌رسید (قدیانی، ۱۳۸۷: ۴۹۸). گفته می‌شود ابوعلی سیمجور در نیشابور به جای آنکه خطبه به نام امیر سامانی بخواند، خطبه به نام خلیفه فاطمی خواند و خشم مردم نیشابور را برانگیخت. سیمجوریان بعد از شکست در برابر محمود غزنوی و محدود شدن حکومت‌شان به قهستان، کیش اسماعیلی خود را در خفا حفظ کردند (فرجامی، ۱۳۹۰: ۱۱۹). اولین داعی اسماعیلی از ری به خراسان آمد که نام او غیاث بود و دعوت خود را در خراسان گسترش داد (ایزدی، ۱۳۸۵: ۱۸)، سازمان‌دهندگان دعوت اسماعیلی از همان ابتدای اقدامات خود با توجه به تجربه موفقیت‌آمیزی که عباسیان در جریان قیام خویش در خراسان داشتند، به این نکته پی برده بودند که در صورت موفقیت‌آمیز بودن دعوت اسماعیلیان و پیروزی آنان در خراسان بزرگ، نه تنها بر قسمت اعظم شرق امپراتوری اسلامی مسلط خواهند شد بلکه قادر خواهند بود خلافت عباسی را هم منقرض کنند؛ به همین دلیل پس از اقدام ابتکاری غیاث و با توجه به اهمیت خراسان بزرگ، ابو عبدالله خادم، در جایگاه اولین داعی مستقل در خراسان که از جانب رهبری نهضت اسماعیلیه در سلمیه شام اعزام شده بود در شهر نیشابور مستقر شد و از آن جا نایبان را به سایر شهرهای خراسان و حتی ماوراءالنهر اعزام کرد (همان: ۱۹).

نخستین داعی بزرگ اسماعیلی که فعالیت خود را از اوایل عهد سلجوقی آغاز کرد شاعر و نویسنده و حکیم و متکلم بزرگ، ابو معین ناصر بن خسرو قبادیانی بلخی ملقب به «حجت خراسان» است. او فعالیت‌های تبلیغاتی خود را در مذهب اسماعیلی بعد از بازگشت خود از سفر حجاز و مصر (حدود سال ۴۴۱ هجری قمری) آغاز کرد (صفا، ۱۳۷۸/۲: ۱۶۳). اما اوج کار اسماعیلیان در ایران در زمان حسن صباح و یارانش بود، وی اوایل در خدمت آل بارسلان بود و به سبب مناقضتی که مابین او و خواجه نظام الملک وزیر روی داد (مستوفی، ۱۳۶۴: ۱۵۸) دست از خدمت بازداشته به جانب ری رفت و از آنجا به مصر شتافت و به خدمت یکی از امرای اسماعیلیه رسید و مذهب آن طائفه اختیار کرد (ملکم، ۱۳۸۰: ۲۶۰).

حسن بن الصباح از داعیان فرقه نزاریه است؛ بعد از وفات المستنصر فاطمی میان دو فرزند او المصطفی لدین الله مشهور به نزار و المستعلی بالله ابوالقاسم احمد که هر دو مدعی جانشینی پدر

بودند، اختلاف افتاد و از اینجا متابعان فاطمیه مصر بر دو دسته نزاریان و مستعلویان منقسم گردیدند. آن دسته که طرفدار امامت نزار شدند اسماعیلیان عراق، شام، قوس، خراسان و لرستان بودند و آن دسته که به امامت مستعلی اعتقاد یافتند اسماعیلیان مصر و بلاد مغرب بودند (صفا، ۱۳۷۸/۲: ۱۶۸). حسن صباح امامت نزار را تبلیغ می‌کرد (براون، ۱۳۶۷/۱: ۳۰۱). قرون پنجم و ششم هجری، دوره قدرت اسماعیلیان و کمال فعالیت آنان در تبلیغ عقاید خود و حتی ایجاد مراکز مقاومت و حکومت در ایران و مبارزه سخت با فرق دیگر اسلامی و با سلاطین و امراء مخالف خود در این سرزمین بوده است (صفا، ۱۳۷۸/۲: ۱۶۳). از جمله اولین اقدامات حسن صباح در بازگشت به ایران، فتح قلعه الموت در نواحی قزوین بود؛ واقف و بانی قلعه یکی از سلاطین قدیم دیالمه بود (تتوی، ۱۳۸۲/۴: ۲۶۲۷). اسماعیلیان علاوه بر قلعه الموت مرکز اقامت حسن صباح، قلاع دیگری داشتند از جمله لمبسر، نویزر، شمیران، شیرکوه و غیره در الموت قزوین، گردکوه، منصرکوه، سارو، استوانوند و غیره در سمنان، خان لنجان و شاه دژ در اصفهان، رودخان و لیسار در گیلان، قلاع تون^۱، طبس، قائنات، زوزن، گناباد، ترشیز و غیره در قهستان و دژ بابک، صعلوک (سالوک)، ارجان و ... در سایر نقاط ایران می‌توان نام برد.

دعوت اسماعیلی در قهستان دومین ناحیه عمده فعالیت‌های اسماعیلیه به علت وجود سنت‌های پیشین شیعی در این مناطق، زمینه مساعدی برای رشد و ترقی پیدا کرد (اشپولر، ۱۳۷۳: ۳۱۳؛ دفتری، ۱۳۷۵: ۳۸۸). حسن صباح در سنه ۴۸۴ هـ.ق حسین قاینی را که یکی از ادعیان او بود به قهستان فرستاد تا آنجا دعوت کند (فضل‌الله همدانی، ۱۳۸۷: ۱۰۷) و جماعتی او را اجابت کردند و در قهستان به طرفی ایستادند و از جهت حسن صباح ناییی به حاکمی ایشان مسمی گشت و همچنان که حسن صباح در الموت پیش گرفته بود ایشان نیز به قهستان در افشاء دعوت او و استخلاص حوالی و حدود خود چندان که می‌توانستند از ساختن تزاویر و به‌دست گرفتن قلاع مشغول شدند (جوینی، ۱۳۸۵/۳: ۱۸۶) و ایشان بدان‌جانب رفته به اندک زمانی آن ولایت را در حیطه ضبط و تسخیر آوردند (خواندمیر، ۱۳۸۰/۲: ۴۶۶). از جمله قلاع آن دیار، قلعه خور، خوسف زوزن، قاین و تون را به تصرف گماشتگان حسن صباح درآورد و به این واسطه، شوکت و عظمت آن طایفه از حد اعتدال تجاوز نمود و صیت استیلای ایشان عالم را فروگرفت (تتوی، ۱۳۸۲/۴: ۲۶۲۸). در زمان حسن و جانشینان او، اسماعیلیان ایران توانستند بر صد و پنج دژ دست یابند و بیشتر این دژها پیش از اسماعیلیان آباد بود و از آن‌ها استفاده می‌شد پاره‌ای از آنها خراب بود و به

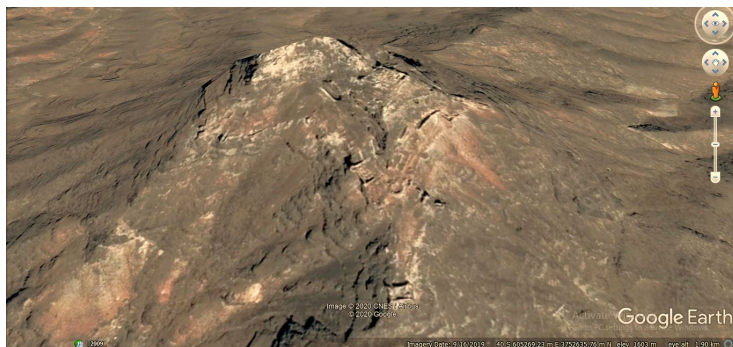
^۱ نام قدیم شهر فردوس، تون بوده و در منابع تاریخی نیز از تون به‌عنوان یکی از شهرهای قهستان نام برده شده است.

دست ایشان تعمیر و مرمت گشت و عدّه‌ایی از آنها نیز به دست رفیقان ساخته شد» (راوندی، ۱۳۸۲/۹: ۱۶۳). جوزجانی در بلاد ملحدستان از صد و پنج باره قلعه (جوزجانی، ۱۳۶۳/۲: ۱۸۶) و جوینی از پنجاه قلعه در قهستان خبر می‌دهند (جوینی، ۱۳۸۵/۳: ۱۳۷). کوهستانی بودن منطقه و دور افتادن آن از مراکز حکومتی و محصور بودن آن توسط کویر شرایط گسترش این فرقه در منطقه را فراهم می‌کند؛ ازجمله اینکه شاهراه ارتباطی شمال به جنوب (خراسان و سیستان) از این منطقه عبور می‌کرد خود نقش مهمی داشته است (فرجامی، ۱۳۹۱: ۲۳۰).

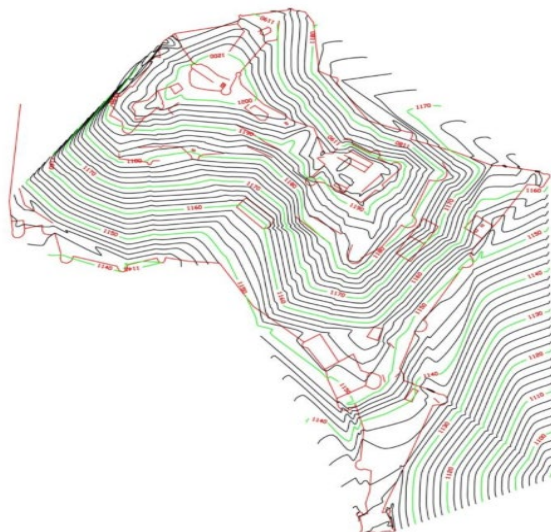
اداره این قلاع که به صد و پنجاه می‌رسیده با یک نفر حاکم بود که او را محتشم می‌گفتند و این محتشمان در مدت حکومت و محتشمی زن با خود نداشتند و این ترتیب گویا برای آن بوده که همه وقت حاضر به دفاع و فرار باشند و به چیزی و کسی بستگی پیدا نکنند (مستوفی، ۱۳۶۴: ۱۷۰). هنگامی که جماعت اسماعیلیان ریشه دواندند و محکم شدند و قلعه‌ها را پناهگاه ساختند، آنگاه اهمیت خبرگزار و صاحب برید معلوم گردید. این جماعت راه‌ها را ناامن و بزرگان را می‌کشتند. یکی از آنان بر جماعتی از مردم حمله می‌کرد در حالی که می‌دانست در این حمله کشته خواهد شد. هیچ یک از پادشاهان در نگاهداری نفس خود از ستم آنان چاره نداشت. مردم نسبت به اسماعیلیان دو قسمت تقسیم شده بودند. جماعتی علناً با آنان دشمنی می‌کردند و می‌زدند و می‌خوردند؛ دسته دیگر با آنان مسالمت می‌کردند و پیمان سازش می‌نمودند؛ اول کار اسماعیلیان، کشتن نظام‌الملک بود (بنداری اصفهانی، ۲۵۳۶: ۷۶). با آنکه دولت سلجوقی هم از آغاز کار متوجه خطر این دعوت شد و سردارانی برای برانداختن اسماعیلیان الموت و قهستان فرستاده بود، لیکن کاری از پیش نبردند و مرگ ملک‌شاه در ۴۸۵ هـ ق خود فرصتی برای صباحیان گشت و چون اندکی پیش از آن نظام‌الملک که دشمن بزرگ صباحیان بود در «صحنه» نزدیک نهاوند به کارد یکی از صباحیان از پای درآمده بود، شهرت آنان عالم‌گیر گشت (صفا، ۱۳۷۸/۲: ۱۷۰). در سال ۶۵۱ هـ ق نواحی قهستان و رودبار الموت، که مرکز تجمع فداییان اسماعیلی و دارای قلاع مستحکمی بود، به دست عمال هلاکو تسخیر شد و بساط فداییان اسماعیلی که مدت یک قرن و نیم با شجاعت و برازندگی، مخالفین خود را در هول و هراس نگه داشته بودند برچیده شد (راوندی، ۱۳۸۲/۲: ۳۰۵). از میان شهرها، روستاها و دژهای بسیاری که نزاریان در اختیار داشتند در ظاهر فقط تون، ترشیز و زیرکوه مقاومت کرد (معزی، ۱۳۸۹: ۸۸). این مقاومت ساکنان تون باعث شد تا مغولان شهر را ویران کرده، دوازده هزار نفر را کشتند و بسیاری از آنان را به بردگی بردند (جوینی، ۱۳۸۵/۳: ۲۷۷؛ فضل‌الله همدانی، ۱۳۵۶: ۱۵۷؛ هاجسن، ۱۳۶۳: ۳۳۷).

موقعیت مکانی قلعه کوه فردوس

قلعه کوه فردوس در شهرستان فردوس، شمال استان خراسان جنوبی واقع شده است. مختصات جغرافیایی آن براساس (UTM) در طول و عرض $60^{\circ}49'74''$ / $37^{\circ}52'69''$ و ارتفاع ۱۶۹۶ متر از سطح دریا قرار گرفته است (تصویر ۱). قلعه کوه فردوس به فاصله ۱۰ کیلومتری جنوب شهر فردوس قرار گرفته و دسترسی به این قلعه از سمت جنوب آن از محلی معروف به چاه شکاری میسر است.



تصویر ۱. موقعیت قلعه کوه فردوس در تصویر ماهواره‌ای (<https://Google Earth.Com>)



شکل ۱. توپوگرافی قلعه کوه فردوس (آرشیو اداره کل میراث فرهنگی، گردشگری و صنایع دستی خراسان جنوبی)

توصیف معماری قلعه کوه فردوس

قلعه کوه فردوس ۲۱۵۰۰ مترمربع مساحت دارد و با ابعاد حدودی 195×153 متر در بیش‌ترین طول و عرض است؛ ساخت قلعه به تبعیت از توپوگرافی زمین و ساختار کوه شکل گرفته به گونه‌ای که

عناصر مختلف قلعه در چهار سطح ارتفاعی متفاوت واقع شده‌اند، به عبارت دیگر قلعه دارای چهار مرحله دفاعی است (نصرآبادی، ۱۳۹۱: ۸۷). این بنا بر فراز کوهی به ارتفاع ۱۲۰ متر نسبت به محیط اطراف و با جهت شرقی - غربی قرار گرفته است. کوه قلاع^۱ از قسمت غربی و شمالی دارای پرتگاه‌های عمیق و شیب بسیار تند است که دسترسی به قلعه را غیرممکن می‌سازد (تصویر ۲). در قسمت‌های شمالی کوه، این شیب کمتر شده ولی با این وجود صعود به قلعه از این بخش نیز بسیار سخت و مشکل است؛ در این بخش به دلیل شیب کمتر و داشتن نقاط ضعف دفاعی بیشتری نسبت به بخش غربی، دیواری به موازات صخره‌های دامنه کوه کشیده شده تا این نقاط ضعف برطرف گردد. بخش جنوبی کوه و قلعه که بیشترین تجهیزات و امکانات دفاعی قلعه در آن متمرکز شده دارای شیب نسبتاً ملایمی است که به دره‌ای به نسبت باز در جنوب ختم می‌گردد. بخش جنوبی قلعه با ایجاد دیواری ضخیم به ضخامت ۱۲۰ سانتی‌متر و ایجاد برج‌های متعدد (تصویر ۳) بزرگ و دایره‌ای و همچنین تیرکش‌هایی توانسته‌اند ضعف دفاعی بخش جنوبی را برطرف نموده و مسیر ورود مهاجمان به این بخش از قلعه را سد کنند. بخش شرقی که ورودی اصلی قلعه در آنجا قرار دارد، به دره‌ای تنگ در شرق منتهی می‌گردد و مسیر دسترسی به قلعه راه باریکی است که به صورت زیگزاگ وارد قلعه می‌گردد و از جانب جنوب شرق و از مسیر خربند به این قسمت از قلعه وارد می‌شود.



تصویر ۲. نمای از منظر اطراف قلعه و دورنمای شهر فردوس از بلندترین نقطه قلعه (نگارندگان، ۱۳۸۹)

^۱ قلعه کوه فردوس در بین مردم این شهر با نام کوه قلاع معروف می‌باشد (نگارندگان).



تصویر ۳. نمایی از برج‌ها و باروی جنوبی قلعه - دید از شرق (نگارندگان، ۱۳۸۹)



تصویر ۴. ورودی اصلی قلعه در شرق - دید از شمال (نگارندگان، ۱۳۸۹)

ورودی قلعه دروازه‌ای بزرگ با طاق‌بندی‌هایی رو به شمال دارد که در برخی قسمت‌ها با آجر کار شده است (تصویر ۴). بعد از دروازه، راهرویی رو به جنوب می‌رود و به یک فضای چهارگوش دژمانندی منتهی می‌شود که بخشی از دیواره شرقی قلعه را محافظت می‌کرده است. این بخش از لحاظ استحکامات دفاعی مهم‌ترین بخش قلعه بوده و دارای پنج شمع یا پشتیبان در گوشه‌ها بوده و به دلیل اینکه خود این فضا حالت دژمانند داشته برجی برای آن نساخته‌اند. ورودی این سازه دفاعی از سمت شمال بنا و در دو طبقه یا اشکوب ساخته شده است؛ طبقه زیرین آن با لاشه سنگ و ملات گچ به

صورت طاق ضربی پوشیده شده و با پلکانی به قسمت فوقانی مرتبط است؛ در کناره‌های دیواره داخلی این سازه آثار (داغ) جای‌گذاری طاق به خوبی مشهود است.

بعد از ورودی راهرویی دیگر به سمت راست (غرب) پیچیده و به مانند ورودی اولیه وارد سطح بالاتری از قلعه یا فضای اصلی می‌گردد؛ با ورود به این فضا دو مسیر در پیش رو دیده می‌شود، راهی مستقیم به بخش‌های شمالی قلعه منتهی می‌شود و راه دیگری نیز به قسمت‌های میانی در بالاترین بخش کوه و بخش‌های اصلی قلعه در مرکز و جنوب امتداد می‌یابد؛ مسیر شرقی به یک آب‌انبار دو بخشی می‌رسد که با لاشه سنگ و ملات گچ ساخته شده و دیواره داخلی آن با ساروج اندود شده و دو نیم ستون، پشتیبان دیواره جنوبی حوض بوده است. در منتهی الیه بخش شرقی نیز برجی بزرگ قرار گرفته است که تعدادی اتاق با طاق‌های مشابه دوران تاریخی (مدور و تیزه دار) آنها را می‌پوشاند؛ علاوه بر این در بخش شرقی، یک دیوار دفاعی به همراه برج‌های بزرگی ساخته شده است. با ورود به بخش غربی دو اتاق و یک برج بسیار بزرگ قابل مشاهده است که فضای داخلی آنها تا زیر مزغل با لاشه سنگ و سایر مصالح (نخاله) پر شده است؛ با ادامه این مسیر مجموعه‌ای از اتاق‌های تودرتو وجود دارد که در انتهای سطح اول در بخش شرقی به یک برج بسیار بزرگ دیگر ختم می‌شود. این برج در منتهی الیه صخره و مشرف به دره جنوبی قرار دارد. با گذر از اتاق‌های تودرتو وارد یک فضای ستون‌دار می‌شویم این فضا دارای دوازده عدد ستون و به صورت شرقی-غربی ساخته شده است. دیوارهای جنوبی این فضا، دارای یک برج کوچک سرپوشیده در بخش جنوب غربی و چهار مزغل مستطیل شکل است. با خروج از این بخش، وارد راهرویی شده که بخش جنوبی آن را باروی اصلی قلعه در بخش جنوبی تشکیل می‌دهد و بخش شمالی آن را صخره‌های کوه به مانند دیواری شامل می‌شود. در بخشی از صخره که قسمت‌هایی از آن را نیز بریده‌اند، بزرگ‌ترین آب‌انبار قلعه دیده می‌شود؛ در داخل این آب‌انبار که به احتمال زیاد برای ذخیره آب ساخته شده است، پشتیبان‌های سنگی برای استحکام دیوار بخش شمالی حوض انبار ایجاد شده و سقف آن نیز به احتمال با طاق و تویزه پوشیده شده بود. با گذر از این آب‌انبار که دیوار جنوبی آن دولایه (لایه بیرونی و اصلی با لاشه سنگ و ملات گچ و دیواره داخلی برای جلوگیری از نفوذ آب با لاشه سنگ و ملات ساروج ساخته شده) مجموعاً به عرض نزدیک به یک متر است، وارد محوطه وسیعی در قسمت جنوب کوه قلعه می‌شویم که به دلیل تخریب فضاهای معماری به فضایی پر از سنگ و خاک و گچ تبدیل شده است. پنج برج بزرگ و مستحکم امنیت بخش جنوبی قلعه را تأمین می‌نموده است؛ این بخش در انتها به احتمال به یک ورودی فرعی ختم می‌شود که دو برج در دو طرف ورودی کار مراقبت از آن را برعهده

داشته‌اند. این ورودی در طرف جنوب غربی قلعه قرار گرفته و ساکنان از سمت غرب نیز می‌توانستند به داخل قلعه تردد داشته باشند. راه دسترسی به ورودی غربی، از طریق یک مسیر زیگزاگ است که بخش‌هایی از آن در سنگ کوه تراشیده شده و قسمت‌های دیگر آن نیز دارای زیرسازی با لاشه سنگ به صورت خشکه‌چین بوده است. ورودی جنوب غربی نیز همان‌گونه که در بالا عنوان شد به کمک دو برج بسیار بزرگ و مستحکم که با نخاله‌های ساختمانی پر شده حمایت می‌شده است؛ در غرب این ورودی، فضاهای کوچکی برای سربازخانه و فضایی برای استفاده آب انبار در زیر صخره اصلی کوه در بخش غربی تعبیه شده است و این قسمت در انتها به دو برج کوچک ختم می‌شود.

برای دسترسی به سطح دوم و سوم که در قسمت مرکزی قلعه و متمایل به غرب واقع شده‌اند، می‌توان از وسط بخش جنوبی استفاده کرد. بخش عمده این فضاها معماری از بین رفته و تنها بقایای تخریب شده این فضاها برج‌های مانده است. به جز پی چند دیوار فروریخته و یک دیوار بسیار مستحکم در بخش شرقی که قبلاً به آن اشاره شد و یک آب‌انبار با پوشش آجری بقایای چندانی از این بخش باقی نمانده است.

مهم‌ترین و مستحکم‌ترین بخش قلعه، قسمت فوقانی یا شاه‌نشین / ارگ آن است (تصویر ۵)؛ ورود به این فضا از بخش مرکزی قلعه و از سطح سوم از طریق یک پلکان و دروازه ورودی کم عرض صورت می‌گرفته است. این فضا، یک راهروی کم عرض با جهت شرقی - غربی و به نسبت طولانی است که از طرف شرق به فضای حیاط دار با پلان چهار ایوانی راه پیدا می‌کند (تصویر ۶) و از طرف غرب با یک شیب نسبتاً ملایم به بلندترین قسمت قلعه می‌توان دست یافت. چنانکه در بالا اشاره شد، به طرف شرق با گذر از چند اتاق مربع شکل که با گچ اندود شده وارد صحن چهار ایوانی می‌شویم که در طرف جنوب این حیاط دو برج مستحکم قرار گرفته و از طرف شمال از طریق یک راهرو (تصویر ۷) به بخش شمالی قلعه و دو اتاق سرپوشیده بسیار طویل با پوشش پنج و هفت می‌توان دست یافت. این فضاها سرپوشیده دارای عرض بسیار کم حدوداً دو متر بود؛ اتاق شمالی که مشرف به بخش شمالی قلعه نیز هست دارای مزغل‌هایی برای دفاع از قلعه نیز می‌باشد. در انتهای این دو اتاق یک حوض انبار مدور نیز قرار دارد که به مانند سایر حوض انبارهای قلعه دیوار داخلی آن دارای اندود ساروج است؛ در سمت غرب شاه‌نشین و قسمت فوقانی قلعه، آثار سه حوض انبار و همچنین یک سری فضاها معماری با کاربری‌های نامشخص ساخته شده است؛ برای ساخت این فضاها در بیشتر قسمت‌ها از لاشه سنگ و در برخی قسمت‌ها از آجر و ملات گچ استفاده شده است.



تصویر ۵. نمای کلی از بخش شرقی شاه‌نشین یا ارگ - دید از غرب (نگارندگان، ۱۳۸۹)



تصویر ۶. فضای چهار ایوانه در سطح چهارم قلعه یا شاه‌نشین - دید از غرب (نگارندگان، ۱۳۸۹)



تصویر ۷. فضای داخلی یکی از تالارهای قسمت شمالی حیاط چهار ایوانه در بالاترین سطح قلعه - دید از شرق (نگارندگان، ۱۳۸۹)

آخرین بخش قلعه‌کوه فردوس بخش شمالی آن است که تا حدودی از لحاظ ارتفاع با سطح دوم قلعه همخوانی دارد و تنها فضاهای معماری ساخته شده در جبهه شمالی کوه قلعه است. در این بخش به جز چند فضای نگهداری در پشت باروی شمالی و چند اتاق و راهرو در بخش شمال غربی فضاهای معماری چندانی بر جای نمانده است (تصویر ۸). قلعه کوه فردوس جدا از وسعت و بزرگی که دارد دارای ویژگی‌های معماری زیادی است که در کمتر قلعه‌ای با این همه تنوع و شکل‌های مختلف معماری مواجه می‌شویم. وجود انواع طاق (شامل هلالی، ضریبی و ...) و پوشش‌های مختلف (تصویر ۹) به دلیل تخریب به نسبت کمتری که در این قلعه رخ داده قابل تأمل است. ایجاد پلان چهار ایوانی در بالاترین بخش کوه، آن هم روی صخره‌های غیرمسطح و پوشش حوض انبار به شکل‌های مختلف از ویژگی‌های این قلعه به حساب می‌آید.



تصویر ۸. نمای کلی جبهه شمالی کوه قلعه فردوس و بقایای معماری برجای مانده (نگارندگان، ۱۳۸۹)

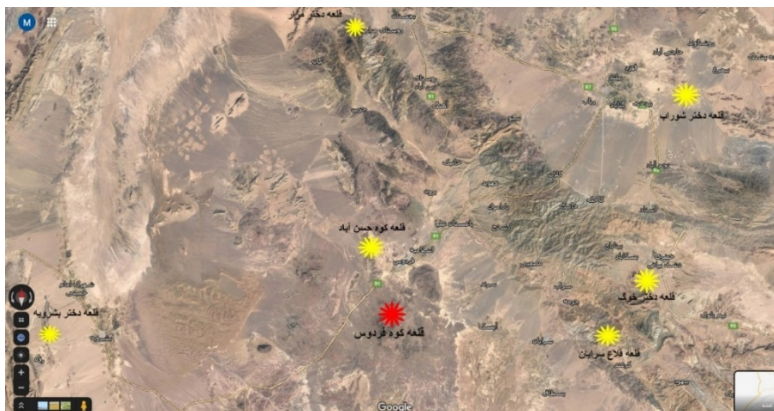


تصویر ۹. نمونه طاق‌های مختلف در قلعه کوه فردوس (نگارندگان، ۱۳۸۹)

تحلیل مکانی قلعه کوه فردوس

بنا به نوشته جغرافیانویسان اسلامی، شهر تون در قرون میانی اسلامی در قهستان از جایگاه رفیعی برخوردار بوده و قلعه کوه فردوس با توجه به بزرگی و اهمیتی که داشته به عنوان یک قلعه محوری به حساب می آمده است، چراکه در مقایسه با قلاع پیرامونی خود، قلعه های حسن آباد، بشرویه، سرایان، خوگ و کلاته مزار بسیار بزرگ تر و مهم تر بوده و قلعه کوه فردوس نقش راهبردی داشته است. این قلعه بر سر راه مسیر دسترسی به کرمان و مسیر اصلی دسترسی به خراسان و آسیای مرکزی محسوب می شده است. قلعه کوه فردوس نه و حاشیه خلیج فارس و از شمال به خراسان و آسیای مرکزی محسوب می شده است. قلعه کوه فردوس نه تنها در مسیر راه های شمالی و جنوبی ایران قرار داشته بلکه به راه هایی از تون به شرق به ویژه هرات و فراه در ارتباط بوده است و نشان های این مسیرهای ارتباطی نه تنها بر اساس شواهد باستان شناسی بررسی و شناسایی شده بلکه وجود قلاع اسماعیلی خود دلیلی بر این مدعا است. یکی دیگر از دلایل اصلی نزدیکی قلاع اسماعیلی به فاصله کم از هم در چشم انداز محیطی اطلاع رسانی به هم دیگر در زمان جنگ بوده است و همین امر موجب شده که در شعاع تقریباً ۶۰ کیلومتری اطراف قلعه کوه فردوس، قلاع دیگر نیز باشد (تصویر ۱۰). این قلعه به عنوان مهم ترین قلعه نسبت به قلاع اطراف بوده و قرارگیری آن در مجاورت شهر تون که یکی از مراکز پیروان اهل تشیع از قرون اولیه اسلامی بوده در توسعه و رشد این مذهب نقش مهمی ایفا می کرده است.

ویژگی طبیعی قهستان یعنی وجود رشته کوه های مرتفع و نیز دورافتادگی آن از مراکز مهم قدرت و محاصره شدن توسط کویرهای وسیع، شرایط خاصی را برای منطقه فراهم کرده است که در بسیاری از مواقع در طول تاریخ از دسترس حاکمان به دور بوده است و این عوامل باعث شده که توسط اسماعیلیان مورد توجه قرار گیرد (سروش و دیگران، ۱۳۸۶: ۱۱۵؛ موسوی حاجی و دیگران، ۱۳۸۸).



تصویر ۱۰. موقعیت قلعه های اسماعیلی نزدیک به قلعه کوه فردوس (Google earth.com)

با وجود اینکه منابع مکتوب مربوط به قرون میانی اسلامی همچون جهانگشای جوینی و جامع التواریخ رشیدالدین فضل‌الله همدانی و زبده التواریخ کاشانی به طور مستقیم هیچ اشاره‌ای به نقش قلاع منطقه به جز قلعه مومن آباد نداشته‌اند، اشاره به مقاومت بی‌نظیر مردم فردوس/تون در مقابل لشکریان مغول داشته‌اند که نشان می‌دهد فردوس یکی از کانون‌های اصلی هستهٔ اسماعیلی بوده و ناصر خسرو در قرن پنجم هجری نیز به نقش تون در تولید منسوجات اشاره دارد. قلعه کوه فردوس به مانند اکثر قلاع اسماعیلی در منطقه جنوب خراسان/ قهستان دارای بخش‌های مختلف خربند، راه ورودی، ورودی/دروازه، باروی‌های دفاعی پی‌درپی، برج‌های دفاعی، حوض انبارها، ارگ/شاه‌نشین، حیاط‌ها، راهروها و سربازخانه در داخل و قبرستان، بند/سد و کانال‌های آبرسانی در بیرون قلعه است. ارتفاع زیاد و منفرد بودن قلعه کوه فردوس، علاوه بر اشراف و دید کامل بر محیط اطراف این امکان را به ساکنان داخل قلعه نسبت به مهاجمان می‌دهد که در صورت حمله نتوانند قلعه را تصرف کنند و این امکان دسترسی دشمن به قلعه را دشوار می‌کند. پیرامون قلعه با توجه به شیب زیاد و صعب‌العبور بودن آن حمل و وسایل نظامی محاصره‌ای به پای دیوارها را دشوار و تسلط نظامیان قلعه را بر دشمن افزایش می‌دهد. به‌طورکلی این قلاع از چند لایهٔ دفاعی تشکیل شده است که در صورت تصرف حصارهای اول بتوانند در حصارهای بعدی عملیات حمله به مهاجمان را داشته باشند.



تصویر ۱۱. سفال‌های به‌دست‌آمده از قلعه کوه فردوس (عنانی، ۱۳۹۱)

مصالح این قلعه عمدتاً لاشه سنگ‌های آذرین قهوه‌ای یا سیاه رنگ است که در خود محل تهیه شده به همراه ملات گچ و به ندرت ملات گل به همراه آجر در اجرای سقف برخی فضاها است. آجرهای به دست آمده از این قلعه دارای ابعاد $۲۲/۵ \times ۵/۵$ ، $۲۷/۵ \times ۵/۵$ و $۱۲/۵ \times ۲۶/۵$ سانتی‌متر

است. در بررسی‌های صورت گرفته در سطح قلعه به دلیل تعداد اندک یافته‌های سفالی، به جز قطعات خمیره‌های ذخیره که در سطح به مقدار زیاد پراکنده بود هیچ‌گونه سفال شاخصی از سطح قلعه به دست نیامد؛ ولی با توجه به معماری و همچنین وجود سفالینه‌ها سلجوقی در برخی فضاها داخلی قلعه، می‌توان این بنا را به دوره سلجوقی نسبت داد که البته به مانند بسیاری از قلعه‌های اسماعیلیه در محدوده قهستان در دوره‌های ایلخانی و تیموری نیز مورد استفاده قرار گرفته است (تصویر ۱۱) (فرجامی، ۱۳۸۹: ۱۱۵؛ عنانی، ۱۳۹۱).

برآیند

ظهور اسماعیلیان در قرون میانی اسلامی یکی مهم‌ترین رویدادهای سیاسی و مذهبی ایران است؛ هرچند جنبش‌های شیعی قبل از قدرت‌گیری این فرقه در بعضی از مناطق ایران رواج داشت اما اسماعیلیان با رهبری حسن صباح بر ضد حکومت مرکزی سلجوقیان قیام کردند و با تصرف مناطق مختلف ایران به ویژه مناطق مرکزی و شرقی، حکومت ۱۷۰ ساله‌ای، تأسیس کردند. در این میان اسماعیلیان برای رواج تشیع اسماعیلی مناطق حساس و ارتباطی ایران و همین‌طور مناطقی که ساکنان محلی آن منطقه با آن‌ها همراه بودند را به تصرف خود درآوردند؛ مگر حکومت آن‌ها در الموت قزوین بود که به موازات رشته کوه البرز قلعه‌های زیادی به تصرف خود درآوردند و یا احداث کردند. اسماعیلیان علاوه بر الموت مناطقی را که از لحاظ موقعیت طبیعی و جغرافیایی، استراتژیک به نظر می‌رسید، توسط داعیان قدرتمندی که در خدمت داشتند به تصرف خود درآوردند؛ از جمله این مناطق قهستان بود، که به دلیل شرایط اقلیمی، جغرافیایی و مذهبی مناسبی که داشت، توسط حسین قاینی داعی معروف اسماعیلیان تصرف شد و به‌عنوان مهم‌ترین پایگاه بعد از الموت وارد عرصه کارزار با دولت سلجوقی گشت. حدود هفتاد قلعه در منطقه قهستان توسط اسماعیلیه ایجاد شد، که نه تنها این قلاع را تصرف کردند، بلکه قلاعی را مرمت و قلاع دیگری در سرتاسر منطقه ساخته و مورد استفاده قرار دادند. یکی دیگر از دلایل مکان‌گزینی قلاع اسماعیلیه در قهستان و به‌طور خاص فردوس / تون عبور راه‌های ارتباطی از قهستان بود که موقعیت جغرافیایی قهستان و همجواری آن با شهرهایی چون نیشابور، هرات، کرمان و سیستان در طول زمان جایگاه و اهمیت آن را دو چندان می‌نمود. قلاع اسماعیلی در مناطقی ساخته شده‌اند که هم بر مسیرهای ارتباطی و هم بر شهرهای همجوار خود مسلط هستند. ویژگی دیگر معماری قلاع اسماعیلی و قلعه کوه فردوس، شکل و معماری این قلاع در مناطق کوهستانی و سخت بود این گونه که بر فراز کوهی منفرد تابع شکل کوه بوده و دید کاملی نسبت به محیط پیرامون خود دارد و به دلیل قرارگیری در شاهراه ارتباطی مرکز ایران به شمال خراسان و شرق ایران یکی از قلاع استراتژیک اسماعیلیان

در منطقه قهستان محسوب می‌شد و به‌عنوان یکی از بزرگ‌ترین قلعه‌های قهستان شناخته می‌شود. این قلعه از سه طرف به پرتگاه‌هایی منتهی شده و تنها راه دسترسی آسان از یک طرف قلعه امکان‌پذیر است، به همین دلیل این قسمت قلعه به دلیل آسیب‌پذیرتر بودن نسبت به سایر قسمت‌های قلعه از برج و باروهای بیشتر و مستحکم‌تری برخوردار است. برج‌ها را عمدتاً در محل‌های حساس و نقاطی قرار می‌دادند که بر اطراف اشرف داشته باشند یا مشرف بر ورودی‌ها بوده‌اند تا ورود و خروج را کنترل کنند. عملکرد برج‌ها به دو دلیل دفاعی و معماری است؛ از نقطه نظر دفاعی برج‌ها کار دفاع را راحت‌تر می‌سازند. برج‌ها عمدتاً دایره‌ای شکل‌اند، چون دسترسی راحت به همه قسمت‌ها را فراهم می‌آورد و در میانه‌های خود نیز خروجی‌هایی به نام مزغل دارند که برای تیراندازی و تسلط ساکنان قلعه به بیرون مناسب بوده است. علاوه بر این موارد قلعه دارای چند حصار می‌باشد که در صورت تصرف حصار اول و همین‌طور حصارهای دیگر توسط مهاجمین، ساکنان قلعه بتوانند با جاگیری در حصار بعدی شرایط بازپس‌گیری قلعه را انجام دهند. همچنین وجود منابع ذخیره آب و آذوقه به ساکنان این امکان را می‌دهد که برای مدت زمان طولانی در برابر حمله مهاجمان مقاومت کنند. یکی از ویژگی‌های معماری قلعه‌کوه فردوس، ساخت حیاط در ارگ قلعه می‌باشد که با پلان چهار ایوانی ساخته شده و این احتمال وجود دارد که فضا به‌عنوان مرکز تجمع و تمرکز مردم برای اعلان خبر یا فعالیت خاصی مورد استفاده بوده است.

کتاب‌نامه

- آرشیو اداره کل میراث فرهنگی، گردشگری و صنایع دستی خراسان جنوبی.
- استرن، س.م. (۱۳۴۰). «اولین ظهور اسماعیلیه در ایران»، ترجمه سیدحسین نصر، مجله دانشکده ادبیات تهران، ۱۳۴۰، س ۹، شماره ۱.
- ایزدی حسین. (۱۳۸۵). «فعالیت داعیان اسماعیلی در ایران»، پژوهشنامه علوم انسانی، ۵۱: ۱۱ تا ۲۸.
- براون، ادوارد. (۱۳۶۷). تاریخ ادبیات ایران از فردوسی تا سعدی جلد ۱، ترجمه فتح‌الله مجتبابی و غلام‌حسین صدری افشار، تهران: انتشارات مروارید.
- بنداری اصفهانی، فتح بن علی. (۲۵۳۶). تاریخ سلسله سلجوقی، ترجمه محمد حسین جلیلی، تهران: انتشارات بنیاد فرهنگ ایران.
- توی، قاضی احمد. (۱۳۸۲). تاریخ الفی، جلد ۴، مصحح غلام‌رضا طباطبایی مجد، تهران: انتشارات علمی و فرهنگی.
- جعفری، فرشید؛ شهیددانی، سیدشهاب و جعفری، علی. (۱۳۹۳)، «نگاهی نو به جغرافیای تاریخی قهستان در قرون نخستین اسلامی»، پژوهشنامه خراسان بزرگ، سال پنجم، شماره ۱۵، تابستان ۱۳۹۳: ۶۳-۸۱.
- جوزجانی، منہاج‌الدین سراج. (۱۳۶۳)، طبقات ناصری، جلد ۲. به تصحیح عبدالحی حبیبی. تهران: دنیای کتاب.
- جوینی، علاء‌الدین عطاملک بن بهاء‌الدین محمد بن محمد. (۱۳۸۵). تاریخ جهانگشای جوینی، جلد ۳، مصحح محمد قزوینی، تهران: انتشارات دنیای کتاب، چاپ چهارم.
- مستوفی، حمدالله. (۱۳۶۴). تاریخ گزیده، مصحح عبدالحسین نوایی، تهران: انتشارات امیرکبیر، چاپ سوم.

۳۴۲ ♦ مطالعه قلاع قرون میانی اسلامی خراسان جنوبی؛ مطالعه موردی قلعه کوه فردوس

- خواندمیر، غیاث‌الدین بن همام‌الدین. (۱۳۸۰). تاریخ حبیب‌السیر - جلد ۲، تهران: انتشارات خیام، چاپ چهارم.
- راوندی، مرتضی. (۱۳۸۲). تاریخ اجتماعی ایران - جلد ۲ و ۹، تهران: انتشارات نگاه، چاپ دوم.
- ستوده، منوچهر. (۱۳۴۵). قلاع اسماعیلیه در رشته کوه‌های البرز، تهران: انتشارات دانشگاه تهران.
- سروش، محمدرضا، نصرآبادی، علیرضا، زعفرانلو، رقیه. (۱۳۸۶). «درآمدی بر مطالعات باستان‌شناسی قلاع اسماعیلیه قهستان»، مجله اثر، شماره ۴۲ و ۴۳: ۱۱۲-۱۲۸.
- شاطری، مفید. (۱۳۸۵). «گذاری بر جغرافیای تاریخی قهستان»، مجله مطالعات فرهنگی - اجتماعی خراسان. سال اول. شماره اول. ۴۹-۶۶.
- صابری‌فر، رستم و اخگری، مهدی. (۱۳۸۴). جغرافیای تاریخی و توریستی فردوس - مروری بر قابلیت‌های موجود، همدان: انتشارات نور.
- صفا، ذبیح‌الله. (۱۳۷۸). تاریخ ادبیات در ایران، جلد ۲، تهران: انتشارات فردوس، چاپ هشتم.
- عنانی، بهرام. (۱۳۹۱). گزارش بررسی باستان‌شناسی شهرستان فردوس و بشرویه، بیرجند: آرشیو اداره کل میراث فرهنگی، صنایع دستی و گردشگری استان خراسان جنوبی.
- فرجامی، محمد. (۱۳۸۹). گزارش ثبتی قلعه کوه فردوس، بیرجند: آرشیو اداره کل میراث فرهنگی و گردشگری خراسان جنوبی.
- فرجامی، محمد. (۱۳۹۰). «سیستم و ابزار دفاعی در قلاع قرون میانه اسلامی مطالعه موردی: قلاع اسماعیلیه در منطقه قهستان»، مطالعات فرهنگی اجتماعی خراسان، شماره ۱۹: ۱۰۷-۱۳۹.
- فرجامی، محمد. (۱۳۹۱). «علل شکل‌گیری قلاع اسماعیلیه در منطقه قهستان»، جستارهایی درباره بیرجند، ۲۲۷-۲۴۴.
- فرقانی، محمد فاروق. (۱۳۸۵). تاریخ اسماعیلیان قهستان، تهران: انتشارات آثار و مفاخر فرهنگی، چاپ دوم.
- قدیانی، عباس. (۱۳۸۷). فرهنگ جامع تاریخ ایران، تهران: انتشارات آرون، چاپ ششم.
- لسترنج، گای. (۱۳۸۶). جغرافیای تاریخی سرزمین‌های خلافت شرقی، ترجمه محمود عرفان، تهران: انتشارات علمی و فرهنگی، چاپ هفتم.
- لوئیس، برنارد. (۱۳۶۲). تاریخ اسماعیلیان، ترجمه فریدون بدره‌ای، تهران: انتشارات توس.
- مقدسی، أبو عبدالله محمد بن احمد. (۱۳۶۱). احسن التقاسیم فی معرفة الاقالیم «ب ۲». ترجمه علینقی منزوی. تهران: شرکت مؤلفان و مترجمان ایران.
- معزی، مریم. (۱۳۸۹). «جامعه‌نزاری قهستان از دیدگاه محتمل ناصرالدین»، جستارهای تاریخی، پاییز و زمستان ۱۳۸۹، سال اول، شماره ۲: ۸۱-۹۴.
- ملکم، سر جان. (۱۳۸۰). تاریخ کامل ایران، جلد ۱، ترجمه میرزا اسماعیل حیرت، تهران: انتشارات افسون.
- موسوی حاجی، سیدرسول؛ خادمی‌ندوشن، فرهنگ؛ هاشمی زرج‌آباد، حسن. (۱۳۸۸). «ژئوپولیتیک تاریخی قهستان در دوران اسلامی»، مجله پژوهش‌های تاریخی. شماره ۵: ۱۷۱-۲۰۰.
- مهدی‌زاده، مهناز و جوادی، حسین. (۱۳۸۷). فردوس خورشیدی بر تارک کویر، مشهد: انتشارات سخن‌گستر.
- نصرآبادی، علیرضا. (۱۳۹۱). قلعه‌های تاریخی خراسان جنوبی، تهران: انتشارات فکر بکر.
- ویلی، پیتر. (۱۳۸۵). آشیانه عقاب، ترجمه فریدون بدره‌ای، تهران: نشر و پژوهش فرزاد روز.
- هاجسن، مارشال. (۱۳۶۳). دولت اسماعیلیه نزاریان در ایران. اسماعیلیان. تهران: انتشارات مولی.
- همدانی، رشیدالدین فضل‌الله. (۱۳۵۶). جامع التواریخ: قسمت اسماعیلیان و فاطمیان و نزاریان و داعیان و رقیقان. به کوشش محمدتقی دانش‌پژوه و محمد مدرس‌زنجان. تهران: انتشارات علمی فرهنگی.
- همدانی، رشیدالدین فضل‌الله. (۱۳۸۷). جامع التواریخ اسماعیلیان، مصحح محمد روشن، چاپ اول، تهران: انتشارات میراث مکتوب.

Introducing and Analyzing a Collection of New Rock Motifs around the Villages of Chalambar, Lak and Shorjeh in Buin Zahra city, Qazvin province Nasser Aminikhah, Farzad Mafi, Farhad Fatahi	147
Eastern Iran during Iron Age Ali Akbar Vahdati	165
Interaction of Climate Gods of Urartu and Ancient Near East Maryam Dara	221
Representation of Royal Splendor at Iranian Ancient Art, a Legacy of Mesopotamian Artistic Traditions Maryam Kashmiri	231
Pedestal of Tol Darvazeh Jolodar Site, Clue from Achaemenid Columned Structure at Arsanjan Ebrahim Roostaei, Behzad Hosseini Sarbisheh	257
Introduction and Analysis of Seal Impressions from Tal Gerdooha, Eqlid Hamed Molaei Kordshooli, Alireza Jafari Zand	271
Rebuilding the Defeat of Khosrwparris Troops in Northern Iraq, Relying on Sulaimaniyah Castle Exploration Bryar SanAhmed, Esmaeil salimi	287
Archaeological Survey of Part of Relation Axis of Khuzistan to Western Iran during Sassanid and Early Islamic periods: "Tang-i-Si Peleh", Luristan Javad Neiestani, Yunes Yoosefvand	305
Study of Medieval Islamic Castles in South Khorasan - Ferdows Mount Castle Mohammad Farjami, Ali Asghar Mahmoodi Nasab	323
Qomadin Quarter at Islamic Jiroft and Problem of Long Range Commerce Saeid Amir Hajlou	343
Assessing the Intercultural Similarities of Iran and Syria Based on Studies of Pottery of the Middle Ages Hosein Sedighian, Majid Montazae Zohouri	365
New Finding Luster Tiles from Qaleh Dokhtar, Kerman Reza Riahyan	387
Introducing and Analyzing the Geometric Motifs of the Findings of the Islamic Era of Gypsum from the Frame of Mazandaran Haniyeh Hosein Nia, Hasan Hashemi, Seyed Rasoul Mousavi Haji, Mehdi Abedini Araghi	403
Case Study and Structural Comparison of Caucasian and Iranian Qama (Kindjal) in the Safavid Era Accordind to C.I.M Collections Majid Hajitabar, Mitra Haji	413

Contents

English Articles

Common Features of Nakhchivan and Urmia Basin Neolithic Culture Zeyneb Guliyeva	31
Nakhchivan Branch of Azerbaijani National Academy of Sciences Veli Bakhshaliyev	45
Relations of The Gizgala Painted Pottery with Urmia Basin Turan Hashimova	61
Relations of Middle Bronze Age Painted Pottery Culture of Nakhchivan with the Urmia Basin Fizza Gulieva	71
Iron Age Short Bronze Sword in Iran, Mesopotamia and around the Persian Gulf: an Analysis of the Dispersion and Evolution Narges Bayani	79
Monuments and Memory at Pasargadae Jacob Marc Stavis	109
Glazed Parthian Pottery as Luxury Goods from a Roman Fortress on the Middle Euphrates' area during the II-III cent. AD. Giacomo M. Tabita	149
Life on the Great Wall of Gorgan: excavations of Sasanian barracks in Fort 2 Eberhard W. Sauer, Jebrael Nokandeh and Hamid Omrani Rekavandi	169
Lost and Found: The Tiles of the Pir-i Bakran Mausoleum (1298-1313, Linjan, Isfahan) Ana Marija Grbanovic	181

Persian Articles

Analysis and Assessment of Neolithization Theories of Iran Seyyed Kamal Asadi, Rahmat Abbasnejad Seresty	13
Machelak Tappeh, A new area of Neolithic pottery era in Gorgan plain Habib olah Rezai, Seyed Meghdad Mirmosavi	37
The Effect of Copper Ore Smelting on Regional Interactions in the Central Plateau of Iran in the Middle of the Fifth Millennium BCE Rahmat Abbasnejad Seresty	49
Interaction of Chalcolithic Societies of Chaharmahal- O Bakhtiari with Neighboring Regions Mahdi Alirezazadeh, Mahmoud Heidarian, Alireza Khosrowzadeh	69
Settlement Patterns of Middle Chalcolithic Sites in Highland Zagros: A Case Study Laran County, Chaharmahal and Bakhtiari Province Mohsen Heydari Dastenaee, Aliasghar Nowroozi	89
Defining Area and Territory of Qaleh Kharabeh Tepe, Azna, and Feasibility Study to make an Archaeological Site-Museum Behzad Hoseini Sarbisheh	101
Investigating the Changes of Sistan and its Cultural Interactions with other Regions during the Bronze Age Javad Alaei Moghadam, Reza Mehrafarin, Seyed Rasoul Mousavi Haji	131

Aryarmana Publications has started its activities in 2016 and aims in publishing the valuable compilation and translation works of Iranian and foreigner researchers in the wide range of Iranian studies including archaeology, history, culture and ancient languages. We seek to construct a broad understanding of Iran's invaluable history and superb culture through publishing the richest resources in this field. Given the long standing and profound cultural links and origins between Iran and the world from the ancient millenniums and the recent attempts to break these links and origins, Aryarmana Publication felt the necessity of extending the valuable resources of researches and translations regarding Greater Persia or Cultural Iran as its first priority. We hope to strengthen the universal links among the Iranian and those interested in Iran and the greater Persia and its culture through the cultural products of Aryarmana publications.



CONCESSIONAIRE & CHAIRMAN

Dr Shahin Aryamanesh

| Tissaphernes Archaeological Research Group |

EDITORIAL BOARD

| Dr Seyyed Mansour Seyyed Sajjadi (IsMEO) | Esmail Yaghmaei (Iran Cultural Heritage, Handcrafts and Tourism Organization) | Dr Seyyed Mehdi Mousavi (Tarbiyat Modares University) | Dr Mohammad Ebrahim Zarei (Boali Sina of Hamedan University) | Dr Sajjad Alibeygi (Kermanshah University) | Dr Hamid Reza Vali Pour (Shahid Beheshei University) | Dr Saeid Amirhajloo (Jiroft University) | Dr Cyrus Nasrollah Zadeh (Institute for humanities and cultural studies) | Dr Reza Mehr Afarin (Mazandaran University) | Dr Farzaneh Goshtasb (Institute for humanities and cultural studies) | Houshang Rostami (Tissaphernes Archaeological Research Group) |

All rights reserved. No part of this publication may be reproduced, stored in a retrieval system or transmitted in any form or by any means, electronic, mechanical, photocopying, recording or otherwise, without prior permission in writing, from the publisher.

| Website: www.aryaramna.ir |
| E-mail: info@aryaramna.ir | aryaramna@hotmail.com |
| Address: Iran - Tehran- P.O. Box: 14515-569 |
| (+98) 9395969466 |



1ST BIENNIAL
INTERNATIONAL CONFERENCE OF THE SOCIETY
OF IRANIAN ARCHAEOLOGY: CULTURAL INTERACTIONS,
CONTINUITY AND DISRUPTION

Edited by
Dr Seyed Mehdi Mousavi
Dr Shahin Aryamanesh
Dr Majid Montazer Zohouri
Dr Morteza Khanipour

978-622-97183-2-2

| PUBLISHED IN PERSIA |



1ST BIENNIAL
INTERNATIONAL
CONFERENCE OF THE SOCIETY
OF IRANIAN ARCHAEOLOGY:
CULTURAL INTERACTIONS,
CONTINUITY AND DISRUPTION

Edited by
Dr Seyed Mehdi Mousavi
Dr Shahin Aryamanesh
Dr Majid Montazer Zohouri
Dr Morteza Khanipour

with contribution
Dr Javad Hoseinzadeh
Dr Mostafa Dehpahlevan

1ST BIENNIAL
INTERNATIONAL
CONFERENCE OF THE SOCIETY
OF IRANIAN ARCHAEOLOGY:
CULTURAL INTERACTIONS,
CONTINIUIY AND DISRUPTION

Edited by:
Seyed Mehdi Mousavi, Shahin Aryamanesh
Majid Montazer Zohouri, Morteza Khanipour



Aryaramna press



Ministry of Science Research & Technology
Tasaphernes Archaeological Research Group



Tarbiat Modares
University



انجمن علمی باستان شناسی ایران
Society of Iranian Archaeology

1ST BIENNIAL
INTERNATIONAL CONFERENCE
OF THE SOCIETY OF
IRANIAN ARCHAEOLOGY:
"CULTURAL INTERACTIONS,
CONTINUITY AND DISRUPTION"

EDITED BY:
SEYED MEHDI MOUSAVI
SHAHIN ARYAMANESH
MAJID MONTAZER ZOHORI
MORTEZA KHANIPOUR



Aryaramna Press



9 786229 1718308