



انجمن علمی باستان‌شناسی ایران
Society of Iranian Archaeology



نخستین

همایش دوسالانه بین‌المللی انجمن علمی باستان‌شناسی ایران:

”برهمکنش‌های فرهنگی، پیوست و گسست“

به کوشش

سیدمهدی موسوی، شاهین آریامنش
مجید منتظر ظهوری و مرتضی خانی‌پور



انتشارات آریارمنا

مجموعه مقاله‌های
نخستین همایش دوسالانه بین‌المللی
انجمن علمی باستان‌شناسی ایران

به کوشش
دکتر سیدمهدی موسوی، دکتر شاهین آریامتش
دکتر مجید منتظر ظهوری و دکتر مرثضی خانی‌پور



انتشارات آریامنا



انجمن علمی باستان‌شناسی ایران
Society of Iranian Archaeology



انتشارات آریارمنا



دانشگاه مازندران



موسسه آموزش عالی آریارمنا
گروه نشر و کتابخانه



سازمان اسناد و کتابخانه ملی
جمهوری اسلامی ایران



پژوهشگاه علوم انسانی و مطالعات فرهنگی



موسسه باستان‌شناسی



انتشارات آریارمنا



دانشگاه صنعتی خواجه نصیر
اصفهان



دانشگاه بوعلی سینا
اصفهان



دانشگاه صنعتی اصفهان



دانشگاه اصفهان



پژوهشگاه بین‌رشته‌ای
اصفهان

مجموعه مقاله‌های
نخستین همایش دوسالانه بین‌المللی
انجمن علمی باستان‌شناسی ایران

به کوشش
دکتر سیدمهدی موسوی، دکتر شاهین آریامنش،
دکتر مجید منتظر ظهوری و دکتر مرتضی خانی‌پور
و همکاری
دکتر جواد حسین‌زاده و دکتر مصطفی ده‌پهلوان

انتشارات آریارمنا

مجموعه مقاله‌های نخستین همایش دوسالانه بین‌المللی انجمن علمی باستان‌شناسی ایران

| به کوشش سیدمهدی موسوی، شاهین آریامنش، مجید منتظر ظهوری و مرتضی خانی‌پور |

| چاپ و صحافی: مهرگان | نوبت چاپ: نخست، ۱۳۹۹ | شمارگان: ۱۰۰ نسخه |

| بها: ۱۰۰۰۰۰ تومان |

| تصویر جلد: تخت جمشید |

| تارخا: www.aryaramna.ir |

| نام‌نگار: aryaramna@hotmail.com، info@aryaramna.ir |

| نشانی: تهران، صندوق پستی: ۵۶۹-۱۴۵۱۵ |

| همراه: ۰۹۳۹۵۹۶۹۴۶۶ |

| انتشارات آریارمنا و گروه پژوهشی باستان‌کاوی تیسافرن و انجمن علمی باستان‌شناسی ایران |
| همه حقوق این اثر برای انتشارات آریارمنا و گروه پژوهشی باستان‌کاوی تیسافرن محفوظ است. |
| تکثیر، انتشار، چاپ و بازنویسی این اثر یا بخشی از آن به هر شیوه همچون رونوشت، انتشار الکترونیکی، ضبط و ذخیره روی سی‌دی و چیزهایی از این دست بدون موافقت کتبی و قبلی انتشارات آریارمنا ممنوع است و متخلفان بر پایه قانون «حمایت از حقوق مؤلفان، مصنفان و هنرمندان ایران» تحت پیگرد قرار خواهند گرفت. |

۲۴

سرشناس سرشناسه عنوان و نام پدیدآور	همایش دوسالانه بین‌المللی انجمن علمی باستان‌شناسی ایران (نخستین: ۱۳۹۸: تهران): مجموعه مقاله‌های نخستین همایش دوسالانه بین‌المللی انجمن علمی باستان‌شناسی ایران/ به کوشش سیدمهدی موسوی، شاهین آریامنش مجید منتظر ظهوری؛ [برگزارکنندگان] گروه پژوهشی باستان‌کاوی تیسافرن، انجمن علمی باستان‌شناسی ایران؛ مشاوران علمی سیدمنصور سیدسجادی ... [و دیگران].
مشخصات نشر	تهران: آریارمنا، ۱۳۹۹.
مشخصات ظاهری	۶۵۲ ص.
فروست	همایش ۳
شابک	978-622-97183-2-2
وضعیت فهرست نویسی	فیا
یادداشت	کتابنامه.
موضوع	باستان‌شناسی -- ایران -- کنگره‌ها
موضوع	Archaeology -- Iran -- Congresses
شناسه افزوده	موسوی، سیدمهدی، ۱۳۴۶-، گردآورنده
شناسه افزوده	منتظر ظهوری، مجید، ۱۳۵۹-، گردآورنده
شناسه افزوده	آریامنش، شاهین، ۱۳۶۳-، گردآورنده
شناسه افزوده	خانی‌پور، مرتضی، ۱۳۶۴-، گردآورنده
شناسه افزوده	گروه پژوهشی باستان‌کاوی تیسافرن
شناسه افزوده	انجمن علمی باستان‌شناسی ایران
رده بندی کنگره	DSR۴۴:
رده بندی دیویی	۹۵۵/۰۰۴۳:
شماره کتابشناسی ملی	۷۳۶۲۰۸۲:
وضعیت رکورد	فیا:

انتشارات آریارنا

انتشارات آریارنا بر آن است تا کتاب‌های ارزندهٔ تألیفی و ترجمه‌ای پژوهشگران ایرانی یا نیرانی را در زمینه‌های گوناگون ایران‌شناسی همچون باستان‌شناسی، تاریخ، فرهنگ و زبان‌های باستانی منتشر کند، کتاب‌هایی که برای شناخت تاریخ و فرهنگ گرانسنگ و ورجاوند ایران بسیار ارزشمند باشند. با توجه به پیوندها و ریشه‌های ژرف و عمیق فرهنگی میان ایران و جهان بشکوه ایرانی که از سده‌ها بلکه هزاره‌های دور و دراز برجا بوده است و در دهه‌های اخیر تلاش دشمنان بر آن بوده تا این پیوندهای ژرف را بگسلند و ریشه‌های عمیق را با تیشه برکنند، ایران فرهنگی که دل و دین به آن سپرده‌ایم از چشم دست‌اندرکاران انتشارات آریارنا دور نمانده و چاپ کتاب‌های پژوهشی و ترجمه‌ای ارزنده دربارهٔ جهان ایرانی یا ایران فرهنگی از اولویت‌های انتشارات آریارنا است؛ باشد که از این راه پیوندهایمان پیوسته‌تر و ریشه‌هایمان ژرف‌تر شود. کتاب‌های انتشارات آریارنا پیشکشی ناچیز است به ایرانیان، ایرانی‌تباران، ایران‌دوستان و همهٔ مردمان جهان ایرانی که ایران و جهان ایرانی را از جان دوست‌تر می‌دارند.



مدیر

دکتر شاهین آریامنش

| گروه پژوهشی باستان‌کاوی تیسافرن |

مشاوران علمی

| دکتر سیدمنصور سیدسجادی (مؤسسهٔ ایزمتو ایتالیا) | استاد اسماعیل یغمایی (سازمان میراث فرهنگی کشور) | دکتر سیدمهدی موسوی (دانشگاه تربیت مدرس) | دکتر محمدابراهیم زارعی (دانشگاه بوعلی سینا همدان) | دکتر سجاد علی‌بیگی (دانشگاه رازی، کرمانشاه) | دکتر حمیدرضا ولی‌پور (دانشگاه شهید بهشتی) | دکتر سعید امیرحاجلو (دانشگاه جیرفت) | دکتر سیروس نصراله‌زاده (پژوهشگاه علوم انسانی و مطالعات فرهنگی) | دکتر رضا مهرآفرین (دانشگاه مازندران) | دکتر فرزانه گشتاسب (پژوهشگاه علوم انسانی و مطالعات فرهنگی) | هوشنگ رستمی (گروه پژوهشی باستان‌کاوی تیسافرن) |

فهرست

سخن دبیر علمی همایش | سیدمهدی موسوی

۹

مقاله‌های فارسی

- ارزیابی و تحلیل نظریه‌های نوسنگی شدن در ایران | سیدکمال اسدی اجایی و رحمت عباس‌نژاد سرستی ۱۳
تپه ماچلک؛ محوطه‌ای نویافته از دوران نوسنگی باسفال در دشت گرگان | حبیب‌اله رضایی و سیدمقداد
میرموسوی ۳۷
- نقش استحاله سنگ مس در فلات مرکزی ایران در نیمه هزاره پنجم پم در برهم‌کنش‌های منطقه‌ای | رحمت
عباس‌نژاد سرستی ۴۹
- برهم‌کنش جوامع مس‌وسنگ چهارمحال و بختیاری با مناطق هم‌جوار | مهدی علیرضازاده نودهی، محمود
حیدریان و علیرضا خسروزاده ۶۹
- الگوهای استقرار محوطه‌های مس‌وسنگ میانی در زاگرس مرتفع: نمونه موردی بخش لاران، استان
چهارمحال و بختیاری | محسن حیدری دستنایی و علی‌اصغر نوروزی ۸۹
- تپه قلعه‌خرابه ازنا شاهی بر حضور جوامعی از مس‌سنگی جدید تا دوران اسلامی در شرق زاگرس مرکزی |
بهزاد حسینی سرپیشه ۱۰۱
- بررسی تحولات عصر مفرغ سیستان و برهکنش‌های فرهنگی آن با مناطق دیگر | جواد علایی مقدم، رضا
مهرآفرین و سیدرسول موسوی حاجی ۱۳۱
- معرفی و تحلیل مجموعه نقش‌های صخره‌ای نویافته در اطراف روستاهای چلمبر، لک و شورجه در شهرستان
بوین‌زهر، استان قزوین | ناصر امینی‌خواه، فرزاد مافی و فرهاد فتاحی ۱۴۷
- عصر آهن قدیم در شرق ایران | علی‌اکبر وحدتی ۱۶۵
- برهم‌کنش خدایان آب‌وهوای اورارتویی و خاور نزدیک باستان | مریم دارا ۲۲۱
- بازنمایی فَرّه شاهانه (فَرّ کیانی) در هنر ایران باستان، میراثی از سنت‌های هنری میان‌رودان | مریم کشمیری ۲۳۱
- پایه‌ستون محوطه تُل دروازه جلوذَر، سرنخی از یک بنای ستوندار هخامنشی در ارسنجان | ابراهیم روستایی
فارسی و بهزاد حسینی سرپیشه ۲۵۷

- معرفی، مطالعه و تحلیل گل مهرهای به‌دست‌آمده از بررسی تل گردوها، شهرستان اقلید، استان فارس | حامد مولایی کردشولی و علیرضا جعفری‌زند ۲۷۱
- شواهد باستان‌شناختی کشمکش ساسانیان و رومیان در قلعه بازیان سلیمانیه | بریار سان‌احمد و اسماعیل سلیمی ۲۸۷
- بررسی باستان‌شناختی بخشی از محور ارتباطی خوزستان به غرب ایران در دوره ساسانی و سده‌های آغازین اسلامی: «تنگ سی‌پله» در استان لرستان | جواد نیستانی و یونس یوسف‌وند ۳۰۵
- مطالعه قلاع قرون میانی اسلامی خراسان جنوبی؛ مطالعه موردی قلعه‌کوه فردوس | محمد فرج‌امی و علی‌اصغر محمودی‌نسب ۳۲۳
- محله قُمادین در شهر اسلامی جیرفت و مسئله بازرگانی دوربُرد | سعید امیرحاجلو ۳۴۳
- ارزیابی تشابهات بین فرهنگی ایران و سوریه بر مبنای مطالعات سفال‌های قرون میانی اسلامی | حسین صدیقیان و مجید منتظر ظهوری ۳۶۵
- نویافته‌های کاشی زرین‌فام قلعه دختر شهر کرمان | رضا ریاحیان‌گهرتی ۳۸۷
- معرفی و تحلیل نقش‌های هندسی یافته‌های گچی دوران اسلامی مکشوفه از محوطه شاه‌نشین فریم مازندران | هانیه حسین‌نیا، حسن هاشمی زرج‌آباد، سیدرسول موسوی حاجی، مهدی عابدینی ۴۰۳
- مقایسه ساختاری قمه قفقازی (کیندجال) و ایرانی در عصر صفوی بر مبنای مجموعه موزه‌های بنیاد مستضعفان | مجید حاجی‌تبار و میترا حاجی ۴۱۳

مقاله‌های انگلیسی

- Common Features of Nakhchivan and Urmia Basin Neolithic Culture | Zeyneb Guliyeva 29**
- Nakhchivan Branch of Azerbaijani National Academy of Sciences | Veli Bakshshaliyev 43**
- Relations of The Gizgala Painted Pottery with Urmia Basin | Turan Hashimova 59**
- Relations of Middle Bronze Age Painted Pottery Culture of Nakhchivan with the Urmia Basin | Fizza Gulieva 69**
- Iron Age short bronze sword in Iran, Mesopotamia and around the Persian Gulf: an analysis of the dispersion and evolution | Narges Bayani 77**
- Monuments and Memory at Pasargadae | Jacob Marc Stavis 107**
- Glazed Parthian Pottery as luxury Goods from a Roman Fortress on the Middle Euphrates' area during the II-III cent. AD. | Giacomo M. Tabita 135**
- Life on the Great Wall of Gorgan: excavations of Sasanian barracks in Fort 2 | Eberhard W. Sauer, Jebrael Nokandeh and Hamid Omrani Rekavandi 155**
- Lost and Found: The Tiles of the Pir-i Bakran Mausoleum (1298-1313, Linjan, Isfahan) | Ana Marija Grbanovic 167**

سخن دبیر علمی همایش

به نام آنکه جان را فکرت آموخت

نخستین همایش بین‌المللی دوسالانه انجمن علمی باستان‌شناسی ایران با موضوع برهم‌کنش‌های فرهنگی ایران و سرزمین‌های همجوار، با تولیت انجمن علمی باستان‌شناسی ایران و مشارکت و همکاری دانشگاه‌های مختلف؛ مراکز پژوهشی نظیر پژوهشگاه میراث فرهنگی، صنایع دستی و گردشگری؛ پژوهشگاه علوم انسانی و مطالعات فرهنگی؛ پژوهشگاه باستان‌شناسی و دیگر مراکز علمی-فرهنگی شکل گرفت. انجمن علمی باستان‌شناسی ایران براساس اهداف و وظایفی که در اساسنامه مشخص شده است، برنامه‌های مختلفی را در راستای اعتلای علم باستان‌شناسی در کشور دنبال می‌کند که برگزاری نشست‌ها و همایش‌های علمی در سطح ملی و بین‌المللی از جمله آنها به شمار می‌رود. هیئت مدیره انجمن، علاوه بر تلاش‌های جاری در زمینه توسعه و ترویج دانش باستان‌شناسی، یکی از اهداف بلندی که به دنبال تحقق آن است، تأثیرگذاری یافته‌های این علم بر رفتارهای اجتماعی، سیاسی و فرهنگی جامعه است. بی‌شک آگاهی آحاد مردم، اعم از پیر، جوان و به‌ویژه نوجوانان از پیشینه و هویت تاریخی خویش، در تقویت اعتماد به نفس، تصحیح رفتارها و هنجارهای جاری جامعه، تقویت اتحاد و انسجام ملی تأثیر شگرفی خواهد گذاشت. بر همین اساس شناخت و آگاهی مردم ما از ریشه و پیشینه مشترک و روابط عمیق تاریخی ملت ایران با مردمانی که در حوزه ایران فرهنگی می‌زیند، در برقراری صلح و آرامش، کاستن از تنش‌ها و تداوم دوستی‌ها تأثیر بسزایی خواهد داشت. گذشته درخشان و غنای فرهنگ و تمدنی که امروز بدان می‌بالیم، حاصل

برهم‌کنش‌هایی است که در درازنای تاریخ میان ساکنان این سرزمین و مردمان سرزمین‌های همجوار شکل گرفته است. از این‌رو بایسته است به مدد دانش باستان‌شناسی بر پیوندهای عمیقی که میان نیاکان ما و مردمان هم‌عصرشان در سرزمین‌های پیرامونی برقرار بود، آگاهی یابیم و در زمانه‌ای که برخی بر طبل جدایی‌ها و فاصله میان ملتها می‌کوبند، پیوندهامان را عمیق‌تر و دوستی‌هامان را پایدارتر سازیم تا جهانی پر از آرامش برای همگان فراهم سازیم. بر همین اساس، هدف غایی‌کنگره حاضر شناخت عمیق‌تر نسبت به برهم‌کنش‌های فرهنگی ایرانیان با ساکنان سرزمین‌های پیرامونی در طول تاریخ و انجام تبادلات علمی میان باستان‌شناسان ایرانی و هم‌تایان منطقه‌ای و فرامنطقه‌ای است. به‌رغم مشترکات دیرینه فرهنگی و تمدنی، متأسفانه حضور باستان‌شناسان ایرانی در پژوهش‌های باستان‌شناسی کشورهای حوزه ایران فرهنگی صفر است. امید آن داریم پیامد این رویداد خجسته، افزونی شناخت متخصصان و پژوهشگران از ظرفیت‌های موجود منطقه‌ای و همکاری‌های نزدیک در فعالیت‌های میدانی در حوزه‌های مشترک و مورد علاقه طرفین در آینده نزدیک باشد.

سیدمهدی موسوی کوهپیر

رییس هیئت مدیره

انجمن علمی باستان‌شناسی ایران

ارزیابی تشابهات بین فرهنگی ایران و سوریه بر مبنای مطالعات سفال‌های قرون میانی اسلامی

حسین صدیقیان* و مجید منتظرظهوری**

*استادیار گروه باستان‌شناسی دانشگاه لرستان، **استادیار گروه باستان‌شناسی دانشگاه تهران

چکیده

سوریّه یکی از سرزمین‌هایی محسوب می‌شود که طی قرون مختلف تاریخی سفالینه‌های بسیاری در آن تولید شده است. در این میان قرون ۵ تا ۸ ه.ق، یکی از دوران مهم تاریخی این سرزمین در ساخت سفال محسوب می‌شود، زیرا در فاصله این قرون متنوع‌ترین و زیباترین سفال‌های سوریّه تولید شده‌اند. این سفال‌ها که در مراکز هم‌چون تل مینیس، رقه و دمشق تولید شده‌اند، از لحاظ ساخت و تزئین ارتباطات بسیاری با نمونه‌های ساخته شده در ایران و مصر دارند؛ اما متأسفانه از این ظروف و ارتباطاتشان با سفالینه‌های هم‌زمان در مناطق دیگر به‌ویژه ایران، اطلاعات اندکی منتشر شده است. بدین سبب هدف از انجام پژوهش حاضر آن است که ضمن معرفی برخی گروه‌های سفالین قرون میانی اسلامی در سوریّه، بخشی از جنبه‌های ارتباطی آنها با نمونه‌های ایرانی مشخص شود. جهت انجام این کار از روش کتابخانه‌ای و مطالعه آثار موزه‌ای استفاده شده است. بر همین اساس در پژوهش حاضر مشخص شده است که بخشی از سفالینه‌های لعاب‌دار ساخته شده سوریّه در فاصله قرون ۵ تا ۸ ه.ق، تشابهات بسیاری با نمونه‌های تولیدی هم‌زمان ایران دارند. از جمله این سفالینه‌ها می‌توان به نمونه‌های مختلف زرین‌فام، لاجوردینه زرین‌فام، لکابی، سلطان‌آبادی و اسگرافیاتو اشاره کرد. با این حال چگونگی تأثیرگذاری یا تأثیرپذیری نمونه‌های تولیدی سوریّه و ایران

بر یکدیگر مشخص نیست؛ زیرا تاکنون مطالعات سن‌یابی دقیقی در مورد تمامی سفالینه‌های شناخته شده تولیدی هر دو مرکز صورت نپذیرفته است.

واژه‌های کلیدی: سوریه، سفال، دوران اسلامی، قرون ۵ تا ۸ ه.ق.

مقدمه

هم‌زمان با طلوع اسلام در سرزمین عربستان و سرزمین‌های مختلف، مناطقی چون سوریه و ایران که تحت حکومت حاکمان روم شرقی و ساسانی بودند به تصرف حاکمان اسلامی درآمدند. از آن پس تمامی این سرزمین‌ها و بسیاری مناطق دیگر به‌طور نسبی تحت لوای حکومت اسلامی درآمده و مرزهای سیاسی بین آنها رنگ باختند. باوجوداین، از قرن سوم هجری به بعد که حکومت‌های نیمه‌مستقل و مستقل در بخش‌های مختلف سرزمین‌های اسلامی روی کار آمدند، تا حدودی مرزهای سیاسی معنای تازه‌ای یافتند. از قرن پنجم هجری تا زمان حملات مغول هم‌زمان در ایران و سوریه حکومت‌های قدرت‌مند و به‌ظاهر نیمه‌مستقلی روی کار آمدند که سگه و خطبه به نام آنها و خلیفه وقت عباسی ضرب شده و خوانده می‌شد. درعین‌حال که برخی حاکمان وقت ایران قلمرو خود را حتی به بخش‌هایی از خاک سوریه نیز رسانده بودند. ازاین‌روی همواره بخشی از آثار تولیدی این مناطق دارای تشابهات بسیار فنی و تزئینی با هم بودند که نمونه بارز آنها را در سفالینه‌های تولیدی این زمان، می‌توان ملاحظه کرد. این موضوع حتی در زمان حملات مغول به ایران و بخش‌هایی از سرزمین سوریه، نیز صادق است؛ به گونه‌ای که ما شاهد تشابهات بسیار در برخی از تولیدات سفالین این دو منطقه هستیم. در مورد سفالینه‌های تولیدی سوریه و ایران و ارتباطات آنها با یکدیگر در فاصله قرون ۵ تا ۸ ه.ق، پژوهش‌های اندکی صورت گرفته است؛ در این پژوهش‌ها که گاه به معرفی یا بررسی یک یا چند گروه سفالین تولیدی ایران یا سوریه پرداخته شده اشارات مختصری نیز در مورد ارتباط آنها با نمونه‌های تولیدی دیگر مناطق شده است؛ ازاین‌روی در پژوهش حاضر برآنیم تا ضمن مطالعه اجمالی تاریخچه سوریه در فاصله قرون ۵ تا ۸ ه.ق و معرفی مراکز تولیدی مهم آن در این قرن‌ها، به مقایسه سفال‌های تولیدی آن با سرزمین ایران پرداخته و وجه تشابهات آنها را شناسایی کنیم. اما به دلیل گسترده بودن طیف سفال‌های تولیدی این قرون در دو سرزمین ایران و سوریه، صرفاً به مطالعه نمونه‌هایی پرداخته شده که تشابهات تزئینی و فنی آنها با یکدیگر بیشتر است.

مهم‌ترین فرضیه پژوهش حاضر بر این امر استوار است که به دلیل روابط فرهنگی و حتی سیاسی بین ایران و سوریه، آثار تولیدی این دو سرزمین نیز از تشابهات بسیار برخوردار هستند. در این میان، داده‌های سفالین بنا به دلایلی چون فراوانی بسیار در موزه‌ها و تنوع آرایه‌پردازی زیاد، نقش مهمی را در شناخت بهتر این روابط ایفا می‌کنند. از این‌روی دو روش مختلف تحقیقاتی جهت انجام این پژوهش در نظر گرفته شده است: در مرحله اول به مطالعات گسترده کتابخانه‌ای پرداخته شده تا بتوان چگونگی روابط سفالین این دو منطقه را تا حدودی مشخص کرد؛ سپس از نتایج حاصل از مطالعه آثار سفالین موجود در موزه‌های مختلف نیز استفاده کرده تا بتوان تصویر بهتری از این مطالعات را ترسیم کرد.

تاریخ اجمالی سوریه در قرون میانی اسلامی

هم‌زمان با اوایل حکومت سلجوقیان در ایران، بخش‌های اصلی سوریه زیر نفوذ حکومت فاطمیان مصر درآمد ولی بخش شمالی آن تحت حکومت بیزانس بود. اما در نبرد معروف ملازگرد در بهار سال ۴۶۳ ه.ق، بین آلپ‌ارسلان سلجوقی و رومانوس بیزانسی، بخش‌های زیادی از شمال سوریه و ترکیه امروزی به تصرف سلجوقیان درآمد (باسورث، ۱۳۸۵: ۶۸). ولی نفوذ سلجوقیان در سوریه مدت زمان زیادی طول نکشید و در زمان حکومت ملک‌شاه سلجوقی از شدت آن کاسته شد. اما همچنان چندین امارت عرب، خراج‌گذار شخص ملک‌شاه بودند که وظایفشان دفع نفوذ فاطمیان از بیابان شام و تهیه سرباز برای سپاه سلطان بود (همان: ۸۲). طی این مدت و در فاصله سال‌های ۴۷۷ تا ۴۷۹ ه.ق، بخش‌های مختلف سوریه درگیر جنگ‌های داخلی فرمانداران نظامی سلجوقیان بود که موجبات ویرانی‌های بسیاری را حاصل آورد؛ هرچند که سرانجام با دخالت مستقیم ملک‌شاه سلجوقی، این فرماندهان شکست خورده و شهرهای آن از امنیت نسبی برخوردار گردیدند (همان: ۱۰۱). با وجود تمامی این تفاسیر حکومت سلجوقیان بر سوریه چندان به درازا نکشید و در اوایل قرن ششم هجری، زنگی (۴۶۳ - ۵۲۵ ه.ق) و سپس فرزندانش، که نخست صلیبیان را از دولت ادسا (اورفای جدید در ترکیه) رانده بود، بر سوریه و جزیره مسقط شد (اتینگهاوزن و گرابر، ۱۳۸۳: ۵۲۵). حکومت این سلسله نیز بر سوریه چندان دوام نیاورده و در ربع آخر سده ششم هجری از صلاح‌الدین ایوبی شکست خورده و سوریه به تصرف ایوبیان درآمد و تنها موصل و جزیره در دست زنگیان باقی ماند (باسورث، ۱۳۸۵: ۱۷۰).

هم‌زمان با یورش مغولان به ایران، سوریه نیز عرصهٔ تاخت و تازهای این اقوام قرار گرفت. در حدود سال ۶۵۸ ه.ق، هولاکوخان مغول پس از تصرف بغداد، به سوریه هجوم آورده و شهرهایی چون حلب را کاملاً غارت کرد ولی شهرهایی چون دمشق که هیچ مدافعی نداشتند، بدون درگیری تسلیم مغولان شدند (بویل، ۱۳۸۵: ۳۳۰). تصرف سوریه توسط مغولان چندی به درازا نکشید، زیرا پس از شکست آنها در نبرد عین‌جالوت از حاکم مملوکی مصر، کل سوریه به تصرف حکومت ممالیک درآمد (همان: ۳۳۱). با این وجود تا اواخر حکومت ایلخانان، پادشاهان ایلخانی همواره سعی در تصرف این منطقه و شکست دادن ممالیک داشتند که هیچ‌گاه در انجام این کار موفق نشدند. سوریه به تدریج از زیر فشار حملات مغولان رهایی یافت که سبب آن طاعون، طغیان حاکمان و کشمکش‌های داخلی بود (بلر و بلوم، ۱۳۸۱: ۲۱۷). سرانجام در سال ۷۷۷ ه.ق، با سقوط کیلیکیه توسط ممالیک و درهم‌پاشی جنواییان در کنارهٔ دریای سیاه، روزگار وفور نعمت و آسایش نسبی برای سوریه فراهم آمد و شهر حلب یکی از ایستگاه‌های معتبر تجاری کاروان‌های جادهٔ خراسان بزرگ شد (همان‌جا). در این دوره قاهره، دمشق و حلب از شهرهای عمدهٔ قلمرو ممالیک و از ایستگاه‌های مهم تجارت بین حوضهٔ مدیترانه و شرق بودند (همان: ۲۵۰).

مراکز تولیدی سفال سوریه در فاصلهٔ قرون ۵ تا ۸ ه.ق

سوریه یکی از سرزمین‌های مهم اسلامی در عرصهٔ تولید سفال محسوب می‌شود. در این کشور طی قرون متمادی و به‌ویژه قرون ۵ تا ۸ ه.ق، سفالینه‌های بسیاری تولید و به بازار عرضه شده که از تنوع فرم و نقش فراوانی برخوردار هستند. سفالینه‌های این سه قرن در مراکز مختلفی تولید شده که یکی از قدیم‌ترین آنها به احتمال محوطهٔ معروف به تل‌مینیس (Tell Minis)، مکانی بین حماه (Hama) و حلب (Aleppo) است. در همین ارتباط باید بیان گردد که در گذشته تصور می‌شد که خارج از مرزهای ایران دورهٔ سلجوقی، فقط در شهر رقهٔ سوریه سفال تولید شده است؛ اما امروزه این فرضیه تا حدودی به چالش کشیده شده، زیرا در کاوش‌های محوطهٔ تل‌مینیس شواهدی از تولید سفال طی دورهٔ سلجوقی به دست آمده است که تولیدات آن تقدّم زمانی بیشتری نسبت به نمونه‌های رقه دارد؛ همین ارتباط باید بیان شود که در اوایل مطالعات باستان‌شناسی صورت گرفته در این محوطه، تعداد زیادی ظروف سفالین شناسایی شد که در مرکزی غیر از رقه ساخته شده بودند؛ چون کیفیت آنها برتری زیادی بر نمونه‌های تولیدی رقه داشت (فهروری، ۱۳۸۸: ۴۴). این سفال‌ها که در محوطه‌های دیگری چون حما و قصرالحیر شرقی نیز شناسایی شده‌اند، شامل نمونه‌هایی چون

زرّین‌فام، لعاب‌دار تک‌رنگ و پاشیده می‌شوند (Porter & Watson, 1987: 179). خمیره این سفال‌ها فریتی یا شبه‌چینی بوده و تأثیرات بسیاری را از نمونه‌های مصر دوره فاطمی گرفته‌اند؛ درحالی‌که نمونه‌های رقه علاوه بر تأثیرپذیری از مصر، از سفالینه‌های تولیدی هم‌زمان ایران نیز تا حدودی تأثیر پذیرفته‌اند (Ibid, 189). درعین حال که سفالینه‌های زرّین‌فام منسوب به این محوطه نیز اغلب دارای طرح‌های پیکره‌ای هستند، درحالی‌که سفالینه‌های مشابه رقه گرایش به طرح‌های گیاهی و یا خوشنویسی با رنگ مایه زرّین متمایل به شکلاتی دارند (تصاویر ۱-۲) (آلن، ۱۳۸۳: ۴۴) از این‌رو احتمال داده شده که تولیدات تل‌مینیس ابتدا با ورود یا تأثیرپذیری از سفال‌گران مصری، در اوایل قرن شش هجری شروع و تا اواسط این سده ادامه یافته و پس از آن تولیدات رقه شروع شده است (Porter & Watson, 1987: 191). در مطالعات سنگ‌نگاری (Petrography) سفالینه‌های خمیره شبه‌چینی سوریه نیز نمونه‌های تل‌مینیس در گروه جداگانه‌ای نسبت به آثار رقه قرار گرفته‌اند (Mason, 1995: 9). البته در این میان پیشنهادی نیز ارائه شده که بیان می‌دارد، سفالینه‌های تل‌مینیس در مرکز دیگری تولید شده‌اند. زیرا در کاوش‌های محوطه بالیس/مسکنه (Balis/Meskene) که در کرانه راست رودخانه فرات، بین رقه و حلب قرار دارد، کوره‌های تولید سفال با خمیره شبه‌چینی شناسایی شده که نمونه‌های تولیدی آن تا حدودی قابل مقایسه با آثار تل‌مینیس هستند. البته به دلیل عدم انجام مطالعات آزمایشگاهی هنوز قطعیتی در این زمینه وجود ندارد (فهروری، ۱۳۸۸: ۴۴).

از مراکز مهم دیگر سوریه که در فاصله قرون میانی اسلامی سفال‌گری در آن رونق داشته، رقه (Raqqqa) است (نقشه ۱-۲). در ارتباط با این شهر ابتدا باید بیان کرد که در گذشته تمامی ظروف سفالین مختلف تولیدی آن را به اشتباه به زمان حکومت هارون‌الرشید خلیفه عباسی (۱۷۰-۱۹۴ ه.ق) که مدتی در آنجا اقامت داشت، نسبت می‌دادند؛ درحالی‌که اسلوب ساخت و تزئین بخش عمده‌ای از این سفالینه‌ها به دوره متأخرتری تعلق داشته و دارای عناصر تزئینی است که مختص دوره اتابکان سلجوقی سوریه، عراق و تا حدودی پس از آن است (دیماند، ۱۳۸۳: ۱۸۴). با توجه به نتایج حاصل از مطالعات و کاوش‌های باستان‌شناسی صورت گرفته در برخی از تپه‌های باستانی شهر رقه همچون تل فخاریه (Tell-Alfakhkhar)، تل زجاجیه (Tell Glass) و تل آسود (Tell

^۱ نام‌های دیگر این خمیره شامل فاینس، quartz frit .artificial paste و quartz frit clay paste است (Mason & Tite, 1994: 77) که در بخش دیگر مقاله مفصل بدان پرداخته خواهد شد.

^۲ بنا به اشاره برخی متون تاریخی هارون‌الرشید در سال ۱۸۴ ه.ق برای مدت چند ماه در رقه اقامت داشته است (به‌عنوان نمونه رک: دینوری، ۱۳۷۱: ۴۳۱).

Aswad)، می‌توان بیان کرد که این شهر حداقل از قرن سوم هجری به بعد یکی از کانون‌های مهم و شناخته شده تولید سفال محسوب شده است؛ در این میان تولیدات سفالین قرون ۵ تا ۷ ه.ق آن، از اهمیت و تنوع بیشتری برخوردار هستند (لوح ۱)؛ (Tonghini & Henderson, 1998: 125). این شهر در دوره نهایی دولت‌های بازمانده سلجوقی، زنگی و تا حدودی ایوبی، یکی از مراکز خارج از قلمرو ایران بود که بعد از تل‌مینیس، مقدار قابل ملاحظه‌ای از سفال‌های لعاب‌دار خمیره شبه‌چینی^۱ و انواع مختلف کاشی‌های لعاب‌دار را تولید کرده است (اتینگهاوزن و گرابر، ۱۳۸۳: ۵۲۹؛ Tonghini & Henderson, 1998: 114). از سفال‌های تولیدی رقه می‌توان به این موارد اشاره کرد: گونه‌های مختلف سفال‌های لعاب‌دار همچون زرّین‌فام، نقاشی زیر لعاب^۲ لاجوردی، فیروززای و سیاه با خمیره سفید شبه‌چینی، اسگرافیاتو با خمیره نخودی مایل به قرمز، تک‌رنگ فیروزه‌ای، مشبک و نقش برجسته زیر لعاب؛ در این میان برخی از نمونه‌های تولیدی این شهر، به‌خصوص سفال‌های زرّین‌فام، از نمونه‌های مصر دوره فاطمی تأثیر گرفته‌اند (فهروری، ۱۳۸۸: ۴۴؛ Lane, 1971: 15؛ Lane, 1947: 44؛ Tonghini & Henderson, 1998: 118). در این ارتباط بیان شده است که به‌احتمال برخی از سفال‌گران فاطمی مصر در این زمان به سوریه آمده و در آنجا به تولید سفال زرّین‌فام پرداخته‌اند (Lane, 1971: 15).

علاوه بر ظروف سفالین ساخته شده در شهر رقه، این احتمال وجود دارد که در رصافا (۳۰ مایلی رقه) نیز سفالینه‌هایی مشابه رقه تولید شده باشد، ولی تاکنون داده‌هایی چون کوره‌های تولید سفال، وازده‌های کوره سفالگری و ... که این امر را تأیید کند، در آن به‌دست نیامده است (Lane, 1947: 45). همچنین طی کاوش‌های باستان‌شناسی محوطه باستانی گریتیل (Gritille) در شمال سوریه، گونه‌های مختلف سفالین لعاب‌دار با خمیره شبه‌چینی، مانند سفال زرّین‌فام شناسایی شد که در خود محوطه تولید نشده بودند (Blackman & Redford, 1994: 31)؛ ولی با انجام آزمایش فعال‌سازی نوترونی (INAA) روی ۱۱۴ قطعه از این سفال‌ها مشخص شد که حداقل شامل هشت

^۱ با توجه به اسناد باستان‌شناسی موجود، سفال‌های لعاب‌دار خمیره شبه‌چینی (Fritware) در سوریه از نیمه دوم قرن پنجم هجری به بعد شناخته شده است؛ به‌گونه‌ای که حتی در کاوش‌های باستان‌شناسی مناطق مهمی چون رقه، شواهد این امر به هیچ وجه در لایه‌های مربوط به قبل از این تاریخ به‌دست نیامده است (Tonghini & Henderson, 1998: 123).

^۲ تاریخ دقیق ورود نقاشی زیر لعاب به سوریه و همچنین منشأ و چگونگی توسعه اولیه آن، نسبت به اطلاعاتی که در این رابطه در مورد ایران وجود دارد، مشخص نیست؛ اما به‌نظر می‌رسد که در حدود سال ۵۹۷ ه.ق این تکنیک گسترش یافته است. طراحی روی این سفال‌ها نسبت به نمونه‌های ایرانی هم‌زمان، مشخص‌تر و واضح‌تر بوده است. طرح‌های معمول سوریه شامل حیواناتی چون خرگوش، سگ شکاری و گوزن می‌شده است (آلن، ۱۳۸۳: ۴۲).

گروه مختلف هستند که شاید در ارتباط با مراکز سفال‌گری مختلف قرون ۶-۷ ه.ق باشند (Redford & Blackman, 1997: 238). یکی از مراکزی که به احتمال این سفالینه‌ها در آنجا تولید شده باشد، محوطه سمسات (Samsat) در نزدیکی گریتل است که سفالینه‌های تولیدی آن شباهت بسیاری با نمونه‌های گریتل دارند (Ibid, 245).

شهر رقه، یکی از مراکز معتبر تولید سفال سوریه تا اواسط قرن هفتم هجری محسوب می‌شد؛ اما در حدود سال ۶۵۶ ه.ق شهر و بیشتر مراکز اطراف آن، توسط مغولان تسخیر و ویران شد؛ از این‌روی بیشتر سفال‌گران آن به دمشق (Damascus) که بخشی از قلمرو دولت ممالیک مصر محسوب می‌شد، مهاجرت کردند و این شهر تبدیل به مرکز اصلی سفال‌گری سوریه شد (فهروری، ۱۳۸۸: ۴۴ و Lane, 1971: 15). دمشق نیز تا زمان یورش تیمور در سال ۸۰۳ ه.ق، به تولید گونه‌های مختلف سفالی به‌ویژه سفال‌های زرین‌فام پرداخته و پس از آن روند تولید این ظروف به‌طور کامل متوقف می‌شود (Ibid, 16).

در مراکز تولیدی شهر دمشق انواع سبوه‌های بزرگ و آلبارلوهای^۱ زیبا تولید شده که از آنها جهت نگهداری و صادرات اجناسی چون روغن، ضماد، ادویه و دارو استفاده شده است. این ظروف به سبب لعاب آبی تیره و تزئین زرین‌فام صدفی آن در بخش‌بندی‌های افقی با طول متفاوت، معروف بودند. نقش‌مایه‌های تزئینی آنها عبارت‌تند از نقش‌های کتیبه‌دار و شبه کتیبه و نقش‌های پرندگان و حیوانات بزرگ در یک زمینه گیاهی؛ بسیاری از این ویژگی‌ها روی سبوها و آلبارلوه‌ها که با فن ضعیف آبی و سیاه زیر لعابی همراه با لعاب سفید کار شده، آمده است (تصاویر ۳-۴)؛ (بلر و بلوم، ۱۳۸۱: ۲۶۴ و Allan, 1991: 44). علاوه بر ظروف زرین‌فام، سفال‌های آبی و سفید با خمیره شبه‌چینی با تزئینات و عناصر گیاهی، جانوری و هندسی چینی نیز در سوریه متداول و تولید می‌شد که با توجه به شناسایی نمونه‌های سفال‌های وارفته، به احتمال برخی از این گونه‌ها در دمشق تولید شده‌اند (Carswell, 1979: 17). از قرار معلوم تولید برخی ظروف لعاب‌دار در سده هشتم هجری، به دلیل ویرانگری‌های تیمور در دمشق یا رقابت روزافزون سفال‌گران اسپانیایی، متوقف شده است (بلر و بلوم، ۱۳۸۱: ۲۶۴).

^۱ آلبارلو (Albarellow): اصطلاحی به زبان انگلیسی است که به برخی ظروف دهانه بسته گلدانی‌شکل و با بدنه تقریباً صاف و غیر محدب اطلاق می‌شود و معادلی در فارسی برای آنها در نظر گرفته نشده است. این اصطلاح از قرن پانزدهم میلادی در ایتالیا رایج و شناخته شده که برای ظروف نگهداری دارو یا مواد پزشکی در انبارهای داروخانه یا بیمارستان، به‌کار می‌رفت (Allan, 1991: 44).

با پژوهش و بررسی متون تاریخی مختلف، به کمتر نوشته‌ای مواجه می‌شویم که تا حدودی به تولیدات سفال در شهرها و بخش‌های مختلف سوریه، طی قرون میانی اسلامی، اشاره بکند. در این بین تنها در دو کتاب احسن التّقاسیم مقدسی (قرن ۴ ه.ق) و معجم البلدان یاقوت حموی (اوایل قرن ۷ ه.ق) اشاراتی مختصر در ارتباط با تولیدات ظروف سفالین شده است. در این بین کتاب احسن التّقاسیم مربوط به دوره مورد مطالعه ما نیست، ولی به دلیل اهمیت آن و کمبود منابع تاریخی در ارتباط با سفال‌های قرون ۵ تا ۸ ه.ق، در اینجا ذکر می‌شود. مقدسی به صورت بسیار مختصر بیان داشته که از نصیبین (یکی از بخش‌های رقه در قرن ۴ ه.ق) کوزه صادر شده است (مقدسی، ۱۳۶۱: ۲۰۴)؛ یاقوت نیز بیان داشته که در ارمناز (شهر کهنی از بخش حلب و در پنج فرسنگی آن) دیگ و کوزه‌های سرخ‌رنگ تولید شده است (حموی بغدادی، ۱۳۸۳: ۱۹۸).

مقایسه سفالینه‌های تولیدی سوریه و ایران در فاصله قرون ۵ تا ۸ ه.ق

در طول قرون ۵ تا ۸ ه.ق گونه‌های مختلف سفال لعاب‌دار و بدون لعاب در سرزمین‌های ایران و سوریه تولید شده است. در این میان برخی از گونه‌های سفال لعاب‌دار تولیدی این دو منطقه وجه تشابهات بسیاری را با یک‌دیگر دارند که در این بخش به بحث در مورد آنها پرداخته خواهد شد. اولین وجه تشابه سفالینه‌های این دوره که تقریباً و به صورت هم‌زمان در میان نمونه‌های ایران، سوریه و مصر نمود پیدا کرده، خمیره مصنوعی شبه‌چینی بوده که در تولید سفال به کار رفته است. در همین ارتباط لازم به توضیح است که از حدود اوایل قرن ششم هجری به بعد هم‌زمان در این سرزمین‌ها و نیز سرزمین‌های اسلامی دیگری چون عراق، علاوه بر خمیره رسی گلی که از قبل مورد استفاده قرار می‌گرفته، خمیره جدید و مصنوعی شبه‌چینی نیز تولید می‌شود (مورگان، ۱۳۸۴: ۱۳۷). خمیره شبه‌چینی به احتمال و با توجه منابع منتشر شده، به تقلید از سفالینه‌های چینی تولید شده است.^۱ اینکه چنین بدنه‌ای برای اولین بار در کجا ساخته شده، نامعلوم است (گراب، ۱۳۸۴: ۱۲۹)؛ اما با انجام مطالعات باستان‌شناسی که تاکنون صورت پذیرفته این احتمال داده شده است که اول بار در قرن پنجم هجری و در سفالینه‌های تولیدی مصر دوره فاطمی به کار رفته و سپس این فناوری در اوایل قرن ششم هجری به سوریه و ایران منتقل شده است (Watson, 1999: 302)؛ در این میان

^۱ باید به این نکته نیز پرداخته شود که عموماً علت روی آوردن سفال‌گران مسلمان به تولید سفال‌هایی با خمیره سفید شبه‌چینی، تقلید از نمونه‌های پوسلان تولیدی چین بوده است. به‌عنوان نمونه سفال‌های لعاب‌دار تک‌رنگ خمیره شبه‌چینی با تزئین نقش‌کنده زیر لعاب مصر فاطمی در قرن پنجم هجری کاملاً به تقلید از سفال‌های پوسلان‌های چینی معروف به Qingbay تولید شده‌اند (Tite & Wood, 2005: 31).

برخی از پژوهش‌گران نیز نظر دیگری داشته و بنا به دلایلی بیان می‌دارند که این نوع خمیره در ایران تولید شده است؛ از جمله دلایل مطرح شده توسط ایشان می‌توان به این موارد اشاره کرد: الف. اولین ظرف تاریخ‌دار با خمیره شبه‌چینی در سراسر جهان اسلام مربوط به سال ۵۳۴ ه.ق بوده و در ایران تولید شده است (مورگان، ۱۳۸۴: ۱۳۷)؛ ب. شناسایی ظروف خمیره شبه‌چینی در کاوش‌های زیر گنبدخانه سلجوقی مسجد جامع اصفهان که مربوط به اواخر قرن پنجم هجری هستند^۱ (Rugiadi, 2010: 178). با توجه به این تفاسیر باید بیان شود که تا زمانی که آزمایش‌های گاه-نگاری مطلق روی این سفالینه‌ها صورت نپذیرد، نمی‌توان نتیجه قطعی در مورد مطالب بیان شده در بالا ارائه داد.

دومین و مهم‌ترین وجه تشابهات سفالینه‌های سوریه و ایران، در ارتباط با ویژگی‌های تزئینی و انواع سفالینه‌های تولیدی آن است؛ از این‌رو و به دلیل اجتناب از طولانی شدن بحث، برخی از گروه‌های سفالین که بیشترین ارتباط را با هم دارند انتخاب شده‌اند که به شرح زیر است:

الف. سفال اسگرافیاتو: طی قرون ۶-۷ ه.ق، علاوه بر سفالینه‌های تولیدی لعاب‌دار خمیره شبه-چینی در مراکز مختلف سوریه، نمونه‌هایی از سفالینه‌های لعاب‌دار با خمیره گلی نخودی مایل به قرمز یا قرمز و تزئینات نقش‌کننده زیر لعاب یا اسگرافیاتو، نیز تولید شده است. سفالینه‌های اسگرافیاتوی سوریه که بیشتر در رقه تولید شده‌اند، کاملاً از نمونه‌های ایرانی متمایز هستند. اما در زمان حکومت ایوبیان، نمونه منقوش چندرنگ در سفالینه‌های اسگرافیاتو عمومیت یافت که ارتباط بسیاری با نمونه‌های هم‌زمان آق‌کند در ایران دارند. کاسه‌ای که با کناره‌های صاف، گشاد و لبه‌های صاف برگشته، در رنگ‌های زرد، سبز و منگنز نقاشی شده، نقوشی گل‌دار را نمایش می‌دهد که نمونه‌ای عالی از این سفالینه‌ها به‌شمار می‌رود (تصویرهای ۵-۶)؛ (فهروری، ۱۳۸۸: ۴۸). این نوع سفال همچنین طی کاوش‌های باستان‌شناسی در خارج از مرزهای سوریه فعلی نیز شناسایی شده است. یکی از این مناطق، جزیره قبرس است که طی کاوش‌های باستان‌شناسی بعضی قبور مربوط به مسیحیان ساکن در آن، تعداد زیادی ظروف سفالین شناسایی شده که به‌عنوان هدایای تدفینی در کنار اجساد قرار داده شده بودند (تصویر ۷)؛ برخی از این ظروف کاملاً قابل مقایسه با نمونه‌های تولیدی رقه در قرون ۶-۷ ه.ق هستند (Taylor, 1938: 86).

^۱ در کاوش‌های باستان‌شناسی صورت گرفته در زیر گنبدخانه سلجوقی مسجد جامع اصفهان هیچ‌گونه شواهدی از سفالینه‌های زرین‌فام قرون میانی شناسایی نشده است (Rugiadi, 2010: 181). این امر می‌تواند دال بر آن باشد که در آن تاریخ هنوز سفال‌های زرین‌فام با خمیره فریتی در ایران تولید نشده است، بلکه صرفاً نمونه‌های لعاب‌دار تکرنگ تولید شده‌اند.

ب. سفال زرین فام: سفال‌های زرین فام سوریه با تهرنگ عمیق ارغوانی و آمیخته شده با آبی سیر کم‌رنگ، هم برای تصاویر سایه‌نما و هم برای طرح‌هایی به کار می‌رفت که در زمینه‌ای از پیچک‌های ریز قرار می‌گرفت. همچنین برخی نمونه‌ها مشابه ظروف فلزکاری شده در ارتباط با صلیبیان بوده و دارای طرح‌ها و نقوشی چون شوالیه‌ها و سپرهای نورمنی است (اتینگهاوزن و گرابر، ۱۳۸۳: ۵۲۹). در این میان بیشترین نقوش شناسایی شده در این سفالینه‌ها مربوط به شکل‌های مختلف پیکره‌ای انسانی و تا حدودی حیوانی است (تصویرهای ۱-۲). این نقوش تا حدود بسیاری قابل مقایسه با سفالینه‌های زرین فام منسوب به شهر ری^۱ هستند. یکی از ویژگی‌های سفال‌های زرین فام تولیدی این شهر که بنام «سبک یادبودی»^۲ نیز شناخته شده، وجود پیکره‌های بزرگ و نقوش اسلیمی است که ارتباطات بسیاری را با ظروف مشابه فاطمی مصر و ظروف منسوب به تل‌مینیس سوریه دارند (تصویرهای ۸-۹)؛ (مورگان، ۱۳۸۴: ۱۴۱).

ج. سفال‌های لعاب‌دار تکرنگ خمیره شبه‌چینی: یکی از تولیدات مهم سفالین سوریه، مخصوصاً در شهر رقه، انواع سفالینه‌های لعاب‌دار تکرنگ است که خمیره شبه‌چینی دارند. سفالینه‌های تکرنگ سوریه شامل انواع تکرنگ فیروزه‌ای، لاجوردی و سفید بوده که برخی تزئیناتی به صورت نقش کنده، افزوده، برجسته یا قالبی دارند. این نوع تزئین سفال با خمیره شبه‌چینی تا حدود زیادی قابل مقایسه با نمونه‌های تولیدی ایران هستند با این تفاوت که برخلاف نمونه‌های ایرانی، روی بیشتر ظروف سوری لایه هفت‌رنگی وجود دارد که آنها را به قطعاتی براق تبدیل می‌کند (تصویرهای ۱۰-۱۱)؛ (فهروری، ۱۳۸۸: ۴۴). از جمله مراکز تولیدی این نوع سفالینه‌ها در ایران می‌توان به مشکویه و ذلف‌آباد در استان مرکزی، کاشان در استان اصفهان، نیشابور در استان خراسان و جیرفت

^۱ باوجود اینکه مطالب بسیاری در ارتباط با ظروف زرین فام ری منتشر شده، هم‌چنان مرکز یا مراکز تولیدی آن مشخص نیست. در این ارتباط پژوهشگرانی چون پوپ بر پایه چند وازده کوره سفالگری زرین فام مکشوفه در محله عزت‌آباد ری و موارد چندی دیگر، عقیده دارند که این سفال‌ها در ری تولید شده‌اند (پوپ، ۱۳۸۷: ۱۷۸۴)؛ درحالی‌که پژوهشگرانی چون میسن و واتسون نیز بر پایه شواهدی چون تشابهات سبکی، آزمایشات پتروگرافی و ... اعتقاد دارند که این سفال‌ها صرفاً در کاشان تولید شده‌اند (واتسون، ۱۳۸۲: ۳۹ و Mason, 1997: 111). باوجود این هم‌چنان با قطعیت نمی‌توان بیان کرد که این سفال‌ها در مراکز ری و کاشان تولید شده‌اند و نیاز به پژوهش‌های باستان‌شناسی گسترده‌تری دارد.

^۲ بنا به گفته پوپ برخی از سفالینه‌های زرین فامی که طی قرون ۵-۶ ه.ق در شهر ری تولید شده‌اند به دو گروه مختلف یادمانی و مینیاتوری تقسیم می‌شوند. ویژگی اصلی سفال‌های زرین فام سبک یادمانی ری استفاده فراوان از نقش‌های انسانی و جانوری واقعی یا غیرواقعی مانند سگ تازی یا خرگوش است (پوپ، ۱۳۸۷: ۱۷۸۹).

در استان کرمان اشاره کرد^۱. اما در هیچ یک از سفالینه‌های تولیدی این محوطه‌ها آزمایش‌های دقیق سنیابی صورت نپذیرفته که بتوان تاریخ دقیق تولید آنها را مشخص کرد؛ از این روی نمی‌توان به قطع بیان کرد که برای نخستین بار این نوع از سفالینه‌ها در کدام یک از مناطق مصر، سوریه و ایران تولید شده و بر دیگر نقاط تأثیر گذاشته‌اند.

د. سفال‌های آبی و سفید نواری خمیره شبه‌چینی: از جمله تولیدات سفالین دیگر سوریه که وجه تشابه بسیاری با نمونه‌های ایران دارند، سفالینه‌های آبی و سفید نواری یا خمیره شبه‌چینی قرون ۶-۷ ه. ق هستند؛ این نوع سفالینه‌ها که در اشکال مختلف دهانه‌باز و تا حدودی دهانه‌بسته تولید می‌شوند، در مراکز مختلف سوریه هم‌چون رقه تولید شده‌اند. این شیوه تزئینی تداوم استفاده از رنگ آبی کبالتی در قرون اولیه محسوب می‌شود که به احتمال برای نخستین بار در ایران شکل گرفت (تصویرهای ۱۲-۱۳)؛ (Watson, 1987: 304).

ه. سفال لکابی: یکی دیگر از گروه‌های سفالین تولیدی سوریه که وجه تشابه بسیاری با نمونه‌های منسوب به ایران دارند، سفالینه‌های لکابی هستند. با توجه به کاوش‌های باستان‌شناسی که تاکنون صورت گرفته و نتایج آن منتشر شده، باید بیان کرد که در هیچ یک از این دو سرزمین مراکز تولیدی این سفال شناسایی نشده است؛ نمونه‌های موجود این سفال‌ها در موزه‌های مختلف نیز عموماً فاقد شناسنامه دقیق هستند، زیرا بیشتر این ظروف از طریق حفاری‌های غیر شناسایی شده‌اند؛ اما احتمال داده شده که تل مینیس و رقه در سوریه و ری و کاشان در ایران از مراکز تولیدی این سفال باشند (پوپ، ۱۳۸۷: ۱۷۶۶). همه سفالینه‌های لکابی منسوب به سوریه یا ایران، زمینه سفید با خمیره شبه‌چینی دارند و نقوشی عمدتاً انسانی یا حیوانی به صورت پیکره‌ای در مرکز آنها ترسیم بسته است با این تفاوت که یک لایه از بخش‌های بدون نقش سفال تراش داده شده و در نتیجه بخش‌های نقش‌دار تا حدودی برجسته به‌نظر می‌آیند (همان: ۱۷۶۴). در بخش‌های منقش سفال نیز از رنگ لاجوردی، فیروزه‌ای و تا حدودی سیاه برای متمایز کردن آن استفاده شده است. فرم بیشتر این سفال‌ها بشقاب و تا حدودی کاسه است و در اواخر قرن ششم هجری تولید شده‌اند (تصاویر ۱۴-۱۵)؛ (توحیدی، ۱۳۷۹: ۲۶۹).

^۱ برای آگاهی بیشتر در این زمینه رک: نوری شادمهانی، ۱۳۸۹؛ صدیقیان و دیگران، ۱۳۸۸: ۱۳۵؛ چوبک، ۱۳۸۳: ۳۳۳ و Wilkinson, 1973: 259.

و. سفال‌های نقاشی زیر لعاب قرون ۷-۸ ه. ق منسوب به سلطان‌آبادی: در فاصله قرون ۷-۸ ه. ق، هم‌زمان در سوریه و ایران سفالینه‌هایی با تزئین نقاشی زیر لعاب در زمینه سفید تولید می‌شود. این سفالینه‌ها که عمدتاً خمیره شبه‌چینی دارند، در اشکال مختلف ظروف دهانه‌باز مانند انواع کاسه‌های متوسط یا بزرگ و دهانه‌بسته هستند. این سفالینه‌ها در ایران با نام سلطان‌آبادی شناخته شده‌اند که خود به سه زیر گروه مختلف تقسیم‌بندی می‌شوند. مشابه این سفالینه‌ها در کاوش‌های باستان‌شناسی شهر دمشق شناسایی شده است (Lane, 1971: 17 - 19)؛ از این روی پژوهش‌گران احتمال داده‌اند که هم‌زمان با حملات مغول به ایران، بسیاری از سفال‌گران به سوریه گریخته و در آنجا این نوع سفالینه‌ها را تولید کرده‌اند (فهروری، ۱۳۸۸: ۴۴). در عین حال که باید به این نکته نیز اشاره شود که چون بخش‌هایی از سرزمین سوریه در آن روزگار بخشی از قلمرو ایلخانان مغول محسوب می‌شد (همان‌گونه که در بخش پیشین اشاره شد)، این احتمال وجود دارد که روابط فرهنگی بین این سرزمین‌ها، به‌ویژه در زمینه تولید سفال، بیشتر شده باشد.

در سوریه تاکنون انواع سفالینه‌های گروه‌های یک تا سه شناسایی شده است که البته ظروف گروه دوم سوریه دارای خمیره سفیدتر و سخت‌تر از نمونه‌های سلطان‌آبادی ایران هستند. این سفال‌ها دارای لعاب شیشه‌ای ضخیم مایل به سبز مات است و رنگ آبی متمایل به سیاهی دارند. معمولاً در این ظروف از رنگ فیروزه‌ای استفاده شده و جزئیات برخی قطعات با رنگ قهوه‌ای مایل به قرمز نشان داده شده است (تصاویر ۱۶-۱۷)؛ (Lane, 1971: 18). سفال‌های گروه سه نیز در سوریه به فراوانی شناسایی شده است. نمونه‌های شناخته شده این ظروف در ایران خمیره شبه‌چینی یا نخودی مایل به قرمز با ماده چسباننده ماسه داشته که معمولاً سطح آنها چندان پرداخت نشده و حتی بخش‌های لعاب‌دار آنها نیز ناهموار است. این سفال‌ها یک گلابه سفید رقیق داشته که روی آنها تزئینات هندسی نواری شکل نامنظم به رنگ‌های سیاه، فیروزه‌ای و لاجوردی به کار رفته است. نمونه‌های شناخته شده سوریه نیز کاملاً مشابه ایران می‌باشند با این تفاوت که خمیره آنها تا حدودی روشن‌تر و سخت‌تر است (تصویرهای ۱۸-۱۹)؛ (Ibid, 18). تاکنون و با توجه به کاوش‌های باستان‌شناسی، هیچ مرکزی در ایران که این گونه سفالین را تولید کرده باشد، شناسایی نشده است و تمامی مراکز احتمال داده شده آن همچون اراک، فراهان و ساوه به نحوی رد شده‌اند (جهت آگاهی بیشتر رک: Neyestani & et.al, 2012: 101 - 102). از این روی نمی‌توان با قطعیت بیان کرد که این سفالینه‌ها برای نخستین بار در سرزمین ایران تولید شده‌اند یا سوریه.

ز. سفال لاجوردی زرین‌فام: یکی از گروه‌های سفالین شناخته شده قرون ۷-۸ ه.ق، سفال‌های معروف لاجوردی زرین‌فام هستند (فهروری، ۱۳۸۸: ۳۹ و آلن، ۱۳۸۷: ۴۳). این سفال‌ها دارای لعاب ماتی به رنگ لاجوردی تیره بوده که بخش زیادی از سطوح داخلی یا خارجی ظروف را فراگرفته است. تزئینات استفاده شده در آن به‌تمامی روی سطح لعاب آبی لاجوردی به‌کاررفته که فقط شامل رنگ طلائی می‌شود (Mason, 1997: 118). مرکز تولیدی این گونه سفالین در سوریّه مشخص نیست، اما احتمال داده شده است که دمشق از مراکز اصلی تولیدی آن باشد؛ این نوع سفال کاملاً قابل مقایسه با نمونه‌های تولیدی ایران بوده و وجه افتراق چندانی بین آنها دیده نمی‌شود. اما نقش‌های جانوری به‌خصوص ققنوس چینی، در نمونه‌های منسوب به سوریّه بیشتر مشاهده شده است (تصویرهای ۲۰-۲۱).

ح. پیکره‌های سفالی: علاوه بر تولید سفالینه‌های مختلف لعاب‌دار و بدون لعاب در سوریّه، طی قرن شش و هفت هجری قمری، پیکره‌های گوناگون حیوانی به‌نسبت بزرگ با خمیره سفید شبه‌چینی و لعاب تک‌رنگ فیروزه‌ای، سفید شیری و لاجوردی نیز تولید می‌شد که بیشتر شامل ابوالهول، شیردال و گاو است. این پیکره‌ها علاوه بر جنبه‌های تزئینی موارد کاربردی مختلفی چون عودسوز نیز داشتند (آلن، ۱۳۸۳: ۴۰). این پیکره‌ها نیز تا حدودی قابل مقایسه با نمونه‌های تولیدی هم‌زمان ایران هستند (تصویرهای ۲۲-۲۳). زیرا از جنبه‌های مختلفی چون نوع خمیره که به‌تمامی شبه‌چینی بوده، لعاب تک‌رنگ استفاده شده و شکل‌های حیوانی تا حدودی با یکدیگر قابل مقایسه هستند.

برآیند

در فاصله قرون ۵ تا ۸ ه.ق، سفالینه‌های بسیاری در سرزمین سوریّه تولید شده، که از ویژگی‌های فنی و تزئینی متنوعی برخوردار هستند. این سفال‌ها که در مراکز مهمی چون تل مینیس، رقه و دمشق تولید شده‌اند، به گروه‌های مختلف بدون لعاب و لعاب‌دار تقسیم می‌شوند. نکته‌ای که در مطالعه این سفال‌ها همواره حائز اهمیت است، تشابهات گسترده نقوش به‌کاررفته در آنها با نمونه‌های مناطق همجوار سوریّه و مخصوصاً سرزمین ایران است. البته این تشابهات عمدتاً در نمونه‌های لعاب‌دار مشاهده می‌شود نه نمونه‌های بدون لعاب؛ از این‌رو با مطالعه صورت گرفته در مورد سفال‌های لعاب‌دار سوریّه که در قرون ۵ تا ۸ ه.ق تولید شده‌اند، مشخص می‌گردد که حداقل هشت گروه سفالین این منطقه، تشابهات بسیاری را با نمونه‌های تولیدی هم‌زمان در ایران دارند. این تشابهات عمدتاً در تزئینات به‌کاررفته در سفال‌ها مشاهده می‌شود تا ویژگی‌های فنی آنها؛ هرچند که کاربرد

تقریباً هم‌زمان فناوری جدید سفال با خمیره شبه‌چینی و نقش‌اندازی زیرلغابی و رولغابی، از تشابهات فنی تولیدات سفالین دو منطقه محسوب می‌شود. نکتهٔ حائز اهمیت آن است که این تشابهات نیز عمدتاً در سفالینه‌هایی ملاحظه می‌شود که خمیره شبه‌چینی داشته و نمونه‌های با خمیره گلی تنها در یک گروه ملاحظه می‌شود. به این سبب احتمال دارد که سفال‌های خمیره شبه‌چینی به دلیل سطح فناوری بالاتر نسبت به نمونه‌های خمیره گلی، از توزیع گسترده‌تری نیز برخوردار شده‌اند؛ توزیعی که به سهولت در روابط تجاری بین دو سرزمین انجام می‌گیرد. از این روی می‌توان بیان کرد که به احتمال یکی از دلایل تشابهات گستردهٔ نقوش تزئینی سفالینه‌های سوریه با مناطق همجوار آن، ارتباطات گستردهٔ تجاری است. در عین حال که بعضی مسائل سیاسی همچون جنگ و کشورگشایی که نمود بارز آن را در دورهٔ ایلخانی می‌توان مشاهده کرد، نیز در این امر بی‌تأثیر نیست؛ زیرا در طی این دوره بخش‌هایی از خاک سوریه تحت تصرف قوای ایلخانان درآمد. از این روی چندان دور از ذهن نیست که در این دوره ارتباطات سفال‌گران سوری و ایرانی بیش از پیش شده باشد. موضوعی که تشابهات گستردهٔ نقوش سفالینه‌های تولیدی این زمان مهر تأییدی بر آن است مثل سفالینه‌های شناخته شدهٔ سلطان‌آبادی و لاجوردینه زرین‌فام.

کتاب‌نامه

الف) فارسی

- آلن، جیمز ویلسن. (۱۳۸۳). سفالگری اسلامی، ترجمه مهناز شایسته‌فر، تهران، انتشارات مطالعات هنر اسلامی.
- آلن، جیمز ویلسن. (۱۳۸۷). سفالگری اسلامی از آغاز تا دوره ایلخانی در موزه آشمولین آکسفورد، ترجمه مهناز شایسته‌فر، تهران، انتشارات مؤسسه مطالعات هنر اسلامی.
- اتینگهاوزن، ریچارد و گرابر، الگ. (۱۳۸۳). هنر و معماری اسلامی (۱)، ترجمه یعقوب آژند، تهران، انتشارات سمت، چاپ چهارم.
- باسورث، سی. ای. (۱۳۸۵). «تاریخ سیاسی و دودمانی ایران (۳۹۰ - ۶۱۴ ه.ق)»، مجموعه تاریخ ایران کیمبریج، ج ۵، تهران، انتشارات امیرکبیر، چاپ ششم.
- بلر، شیدا و بلوم، جان‌اتان. (۱۳۸۱). هنر و معماری اسلامی (۲)، ترجمه یعقوب آژند، تهران، انتشارات سمت.
- بوئل، جی. آ. (۱۳۸۵). «تاریخ دودمانی و سیاسی ایلخانان»، مجموعه تاریخ ایران کیمبریج، ج ۵، تهران، انتشارات امیرکبیر، چاپ ششم.
- پوپ، آرتور آپم. (۱۳۸۷). سفالگری، خوشنویسی و کتیبه‌نگاری، از مجموعه سیری در هنر ایران، ج ۴، تهران، انتشارات علمی و فرهنگی.
- توحیدی، فائق. (۱۳۷۹). فن و هنر سفالگری، تهران، انتشارات اساطیر.

- چوبک، حمیده. (۱۳۸۳). تسلسل فرهنگی جازموریان - شهر قدیمی جیرفت در دوره اسلامی، پایان‌نامه مقطع دکتری باستان‌شناسی دوران اسلامی، دانشگاه تربیت مدرس، (منتشر نشده).
- حموی بغدادی، یاقوت. (۱۳۸۳). معجم البلدان، جلد اول، تهران، سازمان میراث فرهنگی کشور.
- دیماند، موریس اسون. (۱۳۸۳). راهنمای صنایع اسلامی، ترجمه عبدالله فریار، تهران، انتشارات علمی و فرهنگی، چاپ سوم.
- دینوری، ابوحنیفه احمد بن داوود. (۱۳۷۱). اخبار الطوال، ترجمه محمود مهدوی دامغانی، تهران، نشر نی، چاپ ۴.
- صدیقیان، حسین. (۱۳۸۹). بررسی باستان‌شناسی سفال‌های اسلامی محوطه مشکین‌تپه پرندهک، پایان‌نامه کارشناسی ارشد باستان‌شناسی دانشگاه تهران، استاد راهنما: دکتر هایده لاله، (منتشر نشده).
- صدیقیان، حسین و دیگران. (۱۳۸۸). «مطالعه محوطه ذلف‌آباد فراهان بر اساس داده‌های گمانه‌زنی و بررسی سطحی»، مجله پژوهش‌های باستان‌شناسی مدرس، شماره ۲: ۱۳۰-۱۴۲.
- فهروری، گزا. (۱۳۸۸). سفالگری جهان اسلام در موزه طارق رجب کویت، ترجمه مهناز شایسته‌فر، تهران، انتشارات مطالعات هنر اسلامی.
- گراب، ارنست جی. (۱۳۸۴). «سفال ایرانی خمیر سنگی دوران سلجوقی»، مجموعه سفال اسلامی، گردآوری ناصر خلیلی و استفان ورونیت، تهران، نشر کارنگ: ۱۲۹-۱۳۶.
- مقدسی، ابو عبدالله محمد بن احمد. (۱۳۶۱). احسن التقاسیم فی معرفه الاقالیم، جلد اول، تهران، شرکت مؤلفان و مترجمان.
- مورگان، پیتر. (۱۳۸۴). «سفال خمیر سنگی ایرانی دوران سلجوقی»، مجموعه سفال اسلامی، گردآوری ناصر خلیلی و استفان ورونیت، تهران، نشر کارنگ: ۱۳۷-۱۵۳.
- نوری شادمهانی، رضا. (۱۳۸۹). تبیین جایگاه مشکویه (مشکین‌تپه) در فرایند تولید سفال ایران قبل از مغول، پایان‌نامه مقطع دکتری باستان‌شناسی دوران اسلامی دانشگاه تهران، استاد راهنما: دکتر هایده لاله، (منتشر نشده).
- واتسون، آلپور. (۱۳۸۲). سفال زین فام ایرانی، ترجمه شکوه ذاکری، تهران، انتشارات سروش.

(ب) نافرسی

- Allan, James, 1991, *Islamic ceramics*, Oxford, Ashmolean Museum.
- Blackman, James & Redford, Scoff, 1994, "Glazed calcareous clay Ceramics from Grittile", *Muqarnas*, vol. 11, pp. 31-34.
- Carswell, John, 1979, "Sin in Syria", *Iran*, Vol. 17, pp. 15 – 24.
- Lane, Arthur, 1947, *Early Islamic pottery: Mesopotamia, Egypt & Persia*, London, Faber and Faber.
- Lane, Arthur, 1971, *Later Islamic pottery: Persia, Syria, Egypt & Turkey*, Second edition, London, Faber and Faber.
- Mason, Robert, 1995, "Defining Syrian Stone paste Ceramics: Petro graphic analysis of pottery From Maarrat Al-Numan", *Oxford Studies in Islamic art*, Vol. 10, Part Two, London, Oxford University Press, pp. 1-18.
- Mason, Robert, B. 1997, "Mediaeval Iranian Luster Painted and associated wares: Typology in a multidisciplinary study", *Iran*, Vol. 35, pp. 103-135.

- Mason, Robert & Tite, M.S. 1994, "The beginnings of Islamic Stone paste Technology", *Archaeometry*, Vol. 36, pp. 77-91.
- Neyestani, Javad & et.al, 2012, "Does Sultan Abad pottery really produced in Sultan Abad?" *The international journal of humanities of the Islamic republic of Iran*, vol. 19, N3, pp. 97 – 112.
- Porter, Venetia & Watson, Oliver, 1987, "Tell Minis wares", *Oxford Studies in Islamic art*, Vol. 4, London, Oxford University Press, pp. 175-189.
- Redford, Scoff & Blackman, James, 1997, "Luster and fritware production and distribution in Medieval Syria", *Journal of field archaeology*, Vol. 24, No2, pp. 233-247.
- Rugiadi, Martina, 2010, "Processing Iranian glazed pottery of the Masjid-I Jumà in Isfahan (ADAMJI project): Fritwares from the foundation of Nizām Al-Mulks domed hall", *Proceeding of the 6th International congress on the archaeology of the ancient Near East*, Vol3: Islamic Session, Wiesbaden, Harrassowitz Verlag, pp. 173-190.
- Sauvaget, J. 1948, "Tessons de Rakka", *Ars Islamica*, Vol. 13, pp. 31 -45.
- Taylor, Joan Du Plat, 1938, "Medieval graves in Cyprus", *Ars Islamica*, Vol. 5, No1, pp. 55-88.
- Tite, M. & Wood, N. 2005, "The technological relationship between Islamic and Chinese glazed ceramics prior to 16th century", *China-Mediterranean sea, Routes and exchange of ceramics prior to 16th century*, Taoci, No4, pp. 31-39.
- Tonghini, Cristina & Henderson, Julian, 1998, "An eleventh-century pottery production workshop at al-Taqqa, preliminary report", *Levant*, Vol. XXX, pp. 113-127.
- Watson, Oliver, 1987, "Islamic pots in Chinese style", *The Burlington magazine*, Vol 129, No 1010, pp 304-306.
- Watson, Oliver, 1999, "Fritware: Fatimid Egypt or Saljuq Iran?" in Barrucand, M. (ed.), *L'Egypte Fatimide; son art et son histoire*, Paris, Université de Paris-Sorbonne, pp299-310.
- Watson, Oliver, 2004, *Ceramics from Islamic lands*, Thames and Hodson, London.
- Wilkinson, Charles, K. 1973, *Nishapur: Pottery of the early Islamic period*, New York, The Metropolitan Museum of art.

ج) اینترنتی

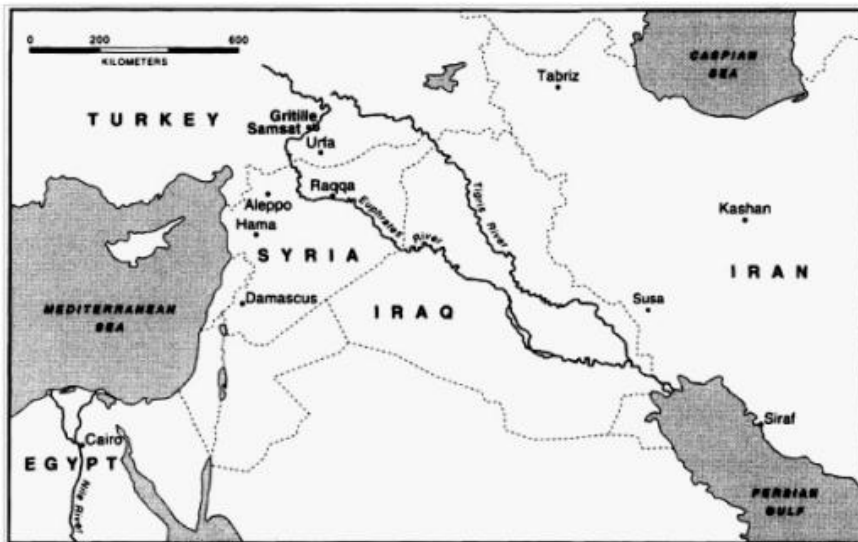
1. <http://www.asia.si.edu/collections/searchresults.cfm>, 17/11/2013.
2. http://cartelen.louvre.fr/cartelen/visite?srv=rs_display_res&critere=syria&operator=AND&nbToDisplay=20&langue=en&x=24&y=9, 17/11/2013.
3. http://www.clevelandart.org/art/collection/search?collection_search_views_fulltext=iran&created_date_op=%3D&created_date=&between_start=&between_end=&collection_search_views_artist_full_name=&collection_search_query=iran&year_operator=1&year=&year_era=1&year_end=&year_end_era=1&op=search&form_build_id=form-HbPViTUf_72lySUWDuGlyE8em4jkc02UShrGc4w6X3s&form_id=cleveland_art_collection_search_form, 11/2/2014.
4. <http://collections.vam.ac.uk/search/?offset=0&limit=45&narrow=&extrasearch=h&q=syria&commit=Search&quality=0&objectnamesearch=&placesearch=>

&after=&after-adbc=AD&before=&before-adbc=AD&nameSearch=&materialSearch=&mnSearch=&locationSearch, 17/11/2013.

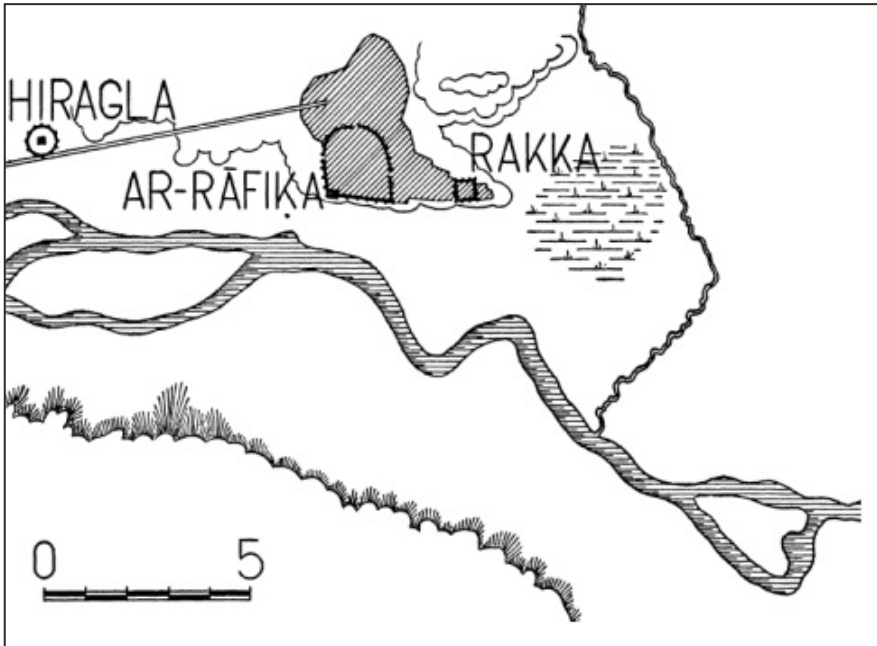
5. http://www.davidmus.dk/en/collections/islamic/materials/ceramics/art/isl_195, 16/2/2014.
6. <http://www.fitzmuseum.cam.ac.uk/explorer/index.php?do=Search&qu=syria&size=25&from=650>, 17/11/2013.
7. <http://jameelcentre.ashmolean.org/collection/8>, 17/11/2013.
8. <http://www.metmuseum.org/collections/search-the-collections?Noqs=true&ft=Iran&rpp=60&pg=1>, 17/11/2013



تصویر ۱ و ۲. سفال‌های زرین‌فام تل‌مینیس سوریه، قرن شش هجری: سمت راست موزه ویکتوریا و آلبرت (شماره شیء: C.47-1960، <http://collections.vam.ac.uk>)؛ سمت چپ موزه دیوید دانمارک، (شماره شیء: Isl195، <http://www.davidmus.dk>)



نقشه ۱. خاور نزدیک با برخی از محوطه‌های استقرار مورد مطالعه (Redford & Blackman 1997: 234)



نقشه ۲. محوطه باستانی رقه (Sauvaget, 1948: 32)



لوح ۱. برخی از انواع سفالینه‌های واژه و به هم چسبیده تولیدی در رقه قرن ۶-۷ ه. ق، موزه ویکتوریا و آلبرت

(<http://collections.vam.ac.uk>, ۲۰۱۳/۱۱/۱۷)



تصویر ۳ و ۴. سفال‌های نقاشی زیر لعاب دمشق، قرن ۷-۸ ه.ق؛ سمت راست موزه ویکتوریا و آلبرت (شماره شیء: C.19-1920، <http://collections.vam.ac.uk>) و سمت چپ موزه متروپولیتن (شماره شیء: 41.165.2، <http://www.metmuseum.org>)



تصویر ۵ و ۶. سمت راست کاسه سفالی لعاب‌دار چند رنگ با تزئین اسگرافیاتو و پاشیده، سوریه، قرن ۶ ه.ق و سمت چپ کاسه سفالینه آفکند ایران، قرن ۶ ه.ق (فهروری، ۱۳۸۸: ۳۱ و ۵۳)



تصویر ۷. چند نمونه از تدفین‌های مسیحیان در جزیره قبرس و ظروف سفالی کنار آنها (Taylor, 1938: F30)



تصویر ۸ و ۹. کاسه زرین فام، قرن هفتم هجری، موزه ویکتوریا و آلبرت؛ سمت راست تولید رقه و سمت چپ به احتمال ری (<http://collections.vam.ac.uk>؛ ۲۰۱۳/۱۱/۱۷)



تصویر ۱۰ و ۱۱. نمونه‌هایی از سفال‌های لعاب‌دار تک‌رنگ با خمیره شبه‌چینی، قرن ۶-۷ ه.ق؛ سمت راست به احتمال تولید رقه، موزه آشمولین (شماره شیء: EA1992.97، <http://jameelcentre.ashmolean.org>)؛ سمت چپ، به احتمال تولید کاشان، موزه فرییر (شماره شیء: S1997.120، <http://www.asia.si.edu>)



تصویر ۱۲ و ۱۳. ظروف سفالین با تزئین آبی و سفید نواری، قرن شش هجری؛ سمت راست سوریه، موزه فیتز (شماره شیء: C.98-1935، fitzmuseum.cam.ac.uk) و سمت چپ ایران، موزه فرییر (شماره شیء: S1997.116، <http://www.asia.si.edu>)



تصویر ۱۴ و ۱۵. ظرف سفالی لکابی، قرن شش هجری، سمت راست به احتمال تولید تل مینیس، موزه کلیولند آرت (http://www.clevelandart.org)؛ سمت چپ به احتمال تولید کاشان، موزه فرییر (شماره شیء: F1929.11، http://www.asia.si.edu)



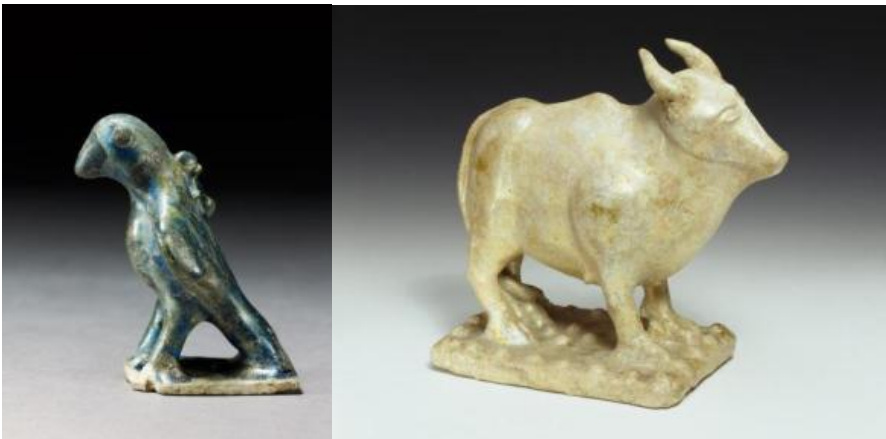
تصویر ۱۶ و ۱۷. سفالینه‌های گروه دوم سلطان‌آبادی، قرن هشتم هجری، سمت راست ایران (Watson, 2004: 383) و سمت چپ به احتمال دمشق، قرن ۸ ه.ق، موزه لوور (شماره شیء: MAO 618، http://cartelen.louvre.fr)



تصویر ۱۸ و ۱۹. انواع سفالینه‌های نقاشی زیر لعاب زمینه سفید قرون ۷-۸ ه.ق؛ سمت راست سوریه، موزه لوور (شماره شیء: OA 4091، http://cartelen.louvre.fr)؛ سمت چپ ایران، موزه آشمولین (شماره شیء: EA1978.1658، http://jameelcentre.ashmolean.org)



تصویر ۲۰ و ۲۱. سمت راست تنگ لاجوردینه زرین فام، قرن هشتم هجری، دمشق، موزه ویکتوریا - آلبرت و سمت چپ کاسه لاجوردینه زرین فام قرن هشتم هجری، ایران، موزه فریبر (<http://collections.vam.ac.uk>)، <http://www.asia.si.edu> و <http://www.asia.si.edu>؛ ۲۰۱۳/۱۱/۱۷ و ۲۰۱۳/۱۱/۱۷



تصویر ۲۲ و ۲۳. پیکرک‌های سفالی لعاب‌دار نکرنگ خمیره شبه‌چینی قرون ۶-۷ ه.ق؛ سمت راست رقه سوریه، موزه ویکتوریا و آلبرت (شماره شیء: C.36-1980، <http://collections.vam.ac.uk>)؛ سمت چپ ایران، موزه آشمولین (شماره شیء: EA1978.2506، <http://jameelcentre.ashmolean.org>)

Introducing and Analyzing a Collection of New Rock Motifs around the Villages of Chalmar, Lak and Shorjeh in Buin Zahra city, Qazvin province Nasser Aminikhah, Farzad Mafi, Farhad Fatahi	147
Eastern Iran during Iron Age Ali Akbar Vahdati	165
Interaction of Climate Gods of Urartu and Ancient Near East Maryam Dara	221
Representation of Royal Splendor at Iranian Ancient Art, a Legacy of Mesopotamian Artistic Traditions Maryam Kashmiri	231
Pedestal of Tol Darvazeh Jolodar Site, Clue from Achaemenid Columned Structure at Arsanjan Ebrahim Roostaei, Behzad Hosseini Sarbisheh	257
Introduction and Analysis of Seal Impressions from Tal Gerdooha, Eqlid Hamed Molaei Kordshooli, Alireza Jafari Zand	271
Rebuilding the Defeat of Khosrwparris Troops in Northern Iraq, Relying on Sulaimaniyah Castle Exploration Bryar SanAhmed, Esmaeil salimi	287
Archaeological Survey of Part of Relation Axis of Khuzistan to Western Iran during Sassanid and Early Islamic periods: "Tang-i-Si Peleh", Luristan Javad Neiestani, Yunes Yoosefvand	305
Study of Medieval Islamic Castles in South Khorasan - Ferdows Mount Castle Mohammad Farjami, Ali Asghar Mahmoodi Nasab	323
Qomadin Quarter at Islamic Jiroft and Problem of Long Range Commerce Saeid Amir Hajlou	343
Assessing the Intercultural Similarities of Iran and Syria Based on Studies of Pottery of the Middle Ages Hosein Sedighian, Majid Montazae Zohouri	365
New Finding Luster Tiles from Qaleh Dokhtar, Kerman Reza Riahyan	387
Introducing and Analyzing the Geometric Motifs of the Findings of the Islamic Era of Gypsum from the Frame of Mazandaran Haniyeh Hosein Nia, Hasan Hashemi, Seyed Rasoul Mousavi Haji, Mehdi Abedini Araghi	403
Case Study and Structural Comparison of Caucasian and Iranian Qama (Kindjal) in the Safavid Era Accordind to C.I.M Collections Majid Hajitabar, Mitra Haji	413

Contents

English Articles

Common Features of Nakhchivan and Urmia Basin Neolithic Culture Zeyneb Guliyeva	31
Nakhchivan Branch of Azerbaijani National Academy of Sciences Veli Bakhshaliyev	45
Relations of The Gizgala Painted Pottery with Urmia Basin Turan Hashimova	61
Relations of Middle Bronze Age Painted Pottery Culture of Nakhchivan with the Urmia Basin Fizza Gulieva	71
Iron Age Short Bronze Sword in Iran, Mesopotamia and around the Persian Gulf: an Analysis of the Dispersion and Evolution Narges Bayani	79
Monuments and Memory at Pasargadae Jacob Marc Stavis	109
Glazed Parthian Pottery as Luxury Goods from a Roman Fortress on the Middle Euphrates' area during the II-III cent. AD. Giacomo M. Tabita	149
Life on the Great Wall of Gorgan: excavations of Sasanian barracks in Fort 2 Eberhard W. Sauer, Jebrael Nokandeh and Hamid Omrani Rekavandi	169
Lost and Found: The Tiles of the Pir-i Bakran Mausoleum (1298-1313, Linjan, Isfahan) Ana Marija Grbanovic	181

Persian Articles

Analysis and Assessment of Neolithization Theories of Iran Seyyed Kamal Asadi, Rahmat Abbasnejad Seresty	13
Machelak Tappeh, A new area of Neolithic pottery era in Gorgan plain Habib olah Rezai, Seyed Meghdad Mirmosavi	37
The Effect of Copper Ore Smelting on Regional Interactions in the Central Plateau of Iran in the Middle of the Fifth Millennium BCE Rahmat Abbasnejad Seresty	49
Interaction of Chalcolithic Societies of Chaharmahal- O Bakhtiari with Neighboring Regions Mahdi Alirezazadeh, Mahmoud Heidarian, Alireza Khosrowzadeh	69
Settlement Patterns of Middle Chalcolithic Sites in Highland Zagros: A Case Study Laran County, Chaharmahal and Bakhtiari Province Mohsen Heydari Dastenaee, Aliasghar Nowroozi	89
Defining Area and Territory of Qaleh Kharabeh Tepe, Azna, and Feasibility Study to make an Archaeological Site-Museum Behzad Hoseini Sarbisheh	101
Investigating the Changes of Sistan and its Cultural Interactions with other Regions during the Bronze Age Javad Alaei Moghadam, Reza Mehrafarin, Seyed Rasoul Mousavi Haji	131

Aryarmana Publications has started its activities in 2016 and aims in publishing the valuable compilation and translation works of Iranian and foreigner researchers in the wide range of Iranian studies including archaeology, history, culture and ancient languages. We seek to construct a broad understanding of Iran's invaluable history and superb culture through publishing the richest resources in this field. Given the long standing and profound cultural links and origins between Iran and the world from the ancient millenniums and the recent attempts to break these links and origins, Aryarmana Publication felt the necessity of extending the valuable resources of researches and translations regarding Greater Persia or Cultural Iran as its first priority. We hope to strengthen the universal links among the Iranian and those interested in Iran and the greater Persia and its culture through the cultural products of Aryarmana publications.



CONCESSIONAIRE & CHAIRMAN

Dr Shahin Aryamanesh

| Tissaphernes Archaeological Research Group |

EDITORIAL BOARD

| Dr Seyyed Mansour Seyyed Sajjadi (IsMEO) | Esmail Yaghmaei (Iran Cultural Heritage, Handcrafts and Tourism Organization) | Dr Seyyed Mehdi Mousavi (Tarbiyat Modares University) | Dr Mohammad Ebrahim Zarei (Boali Sina of Hamedan University) | Dr Sajjad Alibeygi (Kermanshah University) | Dr Hamid Reza Vali Pour (Shahid Beheshei University) | Dr Saeid Amirhajloo (Jiroft University) | Dr Cyrus Nasrollah Zadeh (Institute for humanities and cultural studies) | Dr Reza Mehr Afarin (Mazandaran University) | Dr Farzaneh Goshtasb (Institute for humanities and cultural studies) | Houshang Rostami (Tissaphernes Archaeological Research Group) |

All rights reserved. No part of this publication may be reproduced, stored in a retrieval system or transmitted in any form or by any means, electronic, mechanical, photocopying, recording or otherwise, without prior permission in writing, from the publisher.

| Website: www.aryaramna.ir |
| E-mail: info@aryaramna.ir | aryaramna@hotmail.com |
| Address: Iran - Tehran- P.O. Box: 14515-569 |
| (+98) 9395969466 |



1ST BIENNIAL
INTERNATIONAL CONFERENCE OF THE SOCIETY
OF IRANIAN ARCHAEOLOGY: CULTURAL INTERACTIONS,
CONTINUITY AND DISRUPTION

Edited by
Dr Seyed Mehdi Mousavi
Dr Shahin Aryamanesh
Dr Majid Montazer Zohouri
Dr Morteza Khanipour

978-622-97183-2-2

| PUBLISHED IN PERSIA |



1ST BIENNIAL
INTERNATIONAL
CONFERENCE OF THE SOCIETY
OF IRANIAN ARCHAEOLOGY:
CULTURAL INTERACTIONS,
CONTINIUIY AND DISRUPTION

Edited by
Dr Seyed Mehdi Mousavi
Dr Shahin Aryamanesh
Dr Majid Montazer Zohouri
Dr Morteza Khanipour

with contribution
Dr Javad Hoseinzadeh
Dr Mostafa Dehpahlevan

1ST BIENNIAL
INTERNATIONAL
CONFERENCE OF THE SOCIETY
OF IRANIAN ARCHAEOLOGY:
CULTURAL INTERACTIONS,
CONTINIUIITY AND DISRUPTION

Edited by:
Seyed Mehdi Mousavi, Shahin Aryamanesh
Majid Montazer Zohouri, Morteza Khanipour



Aryaramna press



1ST BIENNIAL
INTERNATIONAL CONFERENCE
OF THE SOCIETY OF
IRANIAN ARCHAEOLOGY:
"CULTURAL INTERACTIONS,
CONTINUITY AND DISRUPTION"

EDITED BY:

SEYED MEHDI MOUSAVI
SHAHIN ARYAMANESH
MAJID MONTAZER ZOHORI
MORTEZA KHANIPOUR



Aryaramna Press



9 786229 1718308