



انجمن علمی باستان‌شناسی ایران  
Society of Iranian Archaeology



نخستین

# همایش دوسالانه بین‌المللی انجمن علمی باستان‌شناسی ایران:

”برهمکنش‌های فرهنگی، پیوست و گسست“

به کوشش

سیدمهدی موسوی، شاهین آریامنش  
مجید منتظر ظهوری و مرتضی خانی‌پور



انتشارات آریامنا



مجموعه مقاله‌های  
نخستین همایش دوسالانه بین‌المللی  
انجمن علمی باستان‌شناسی ایران

به کوشش  
دکتر سیدمهدی موسوی، دکتر شاهین آریامتش  
دکتر مجید منتظر ظهوری و دکتر مرتضی خانی‌پور



انتشارات آریامنا



انجمن علمی باستان‌شناسی ایران  
Society of Iranian Archaeology



موسسه آموزش عالی آریاناک  
گروه آموزشی گسترش



سازمان اسناد و کتابخانه ملی جمهوری اسلامی ایران



پژوهشگاه علوم انسانی و مطالعات فرهنگی



موسسه باستان‌شناسی



انتشارات آریارمنا



دانشگاه صنعتی خواجه نصیر



دانشگاه بوعلی سینا




دانشگاه خوارزمی



دانشگاه علامه طباطبائی



پژوهشگاه بین‌رشته‌ای



مجموعه مقاله‌های  
نخستین همایش دوسالانه بین‌المللی  
انجمن علمی باستان‌شناسی ایران

به کوشش  
دکتر سیدمهدی موسوی، دکتر شاهین آریامنش،  
دکتر مجید منتظر ظهوری و دکتر مرتضی خانی‌پور  
و همکاری  
دکتر جواد حسین‌زاده و دکتر مصطفی ده‌پهلوان



## انتشارات آریارمنا

مجموعه مقاله‌های نخستین همایش دوسالانه بین‌المللی انجمن علمی باستان‌شناسی ایران

| به کوشش سیدمهدی موسوی، شاهین آریامنش، مجید منتظر ظهوری و مرتضی خانی‌پور |

| چاپ و صحافی: مهرگان | نوبت چاپ: نخست، ۱۳۹۹ | شمارگان: ۱۰۰ نسخه |

| بها: ۱۰۰۰۰۰ تومان |

| تصویر جلد: تخت جمشید |

| تارخا: www.aryaramna.ir |

| نام‌نگار: aryaramna@hotmail.com، info@aryaramna.ir |

| نشانی: تهران، صندوق پستی: ۵۶۹-۱۴۵۱۵ |

| همراه: ۰۹۳۹۵۹۶۹۴۶۶ |

| انتشارات آریارمنا و گروه پژوهشی باستان‌کاوی تیسافرن و انجمن علمی باستان‌شناسی ایران |  
| همه حقوق این اثر برای انتشارات آریارمنا و گروه پژوهشی باستان‌کاوی تیسافرن محفوظ است. |  
| تکثیر، انتشار، چاپ و بازنویسی این اثر یا بخشی از آن به هر شیوه همچون رونوشت، انتشار الکترونیکی، ضبط و ذخیره روی سی‌دی و چیزهایی از این دست بدون موافقت کتبی و قبلی انتشارات آریارمنا ممنوع است و متخلفان بر پایه قانون «حمایت از حقوق مؤلفان، مصنفان و هنرمندان ایران» تحت پیگرد قرار خواهند گرفت. |

سرشناس سرشناسه عنوان و نام پدیدآور	همایش دوسالانه بین‌المللی انجمن علمی باستان‌شناسی ایران (نخستین: ۱۳۹۸: تهران): مجموعه مقاله‌های نخستین همایش دوسالانه بین‌المللی انجمن علمی باستان‌شناسی ایران/ به کوشش سیدمهدی موسوی، شاهین آریامنش مجید منتظر ظهوری؛ [برگزارکنندگان] گروه پژوهشی باستان‌کاوی تیسافرن، انجمن علمی باستان‌شناسی ایران؛ مشاوران علمی سیدمنصور سیدسجادی ... [و دیگران].
مشخصات نشر	تهران: آریارمنا، ۱۳۹۹.
مشخصات ظاهری	۶۵۲ ص.
فروست	همایش ۳
شابک	978-622-97183-2-2
وضعیت فهرست نویسی	فیا
یادداشت	کتابنامه.
موضوع	باستان‌شناسی -- ایران -- کنگره‌ها
موضوع	Archaeology -- Iran -- Congresses
شناسه افزوده	موسوی، سیدمهدی، ۱۳۴۶-، گردآورنده
شناسه افزوده	منتظر ظهوری، مجید، ۱۳۵۹-، گردآورنده
شناسه افزوده	آریامنش، شاهین، ۱۳۶۳-، گردآورنده
شناسه افزوده	خانی‌پور، مرتضی، ۱۳۶۴-، گردآورنده
شناسه افزوده	گروه پژوهشی باستان‌کاوی تیسافرن
شناسه افزوده	انجمن علمی باستان‌شناسی ایران
رده بندی کنگره	DSR۴۴:
رده بندی دیویی	۹۵۵/۰۰۴۳:
شماره کتابشناسی ملی	۷۳۶۲۰۸۲:
وضعیت رکورد	فیا:

## انتشارات آریارنا

انتشارات آریارنا بر آن است تا کتاب‌های ارزندهٔ تألیفی و ترجمه‌ای پژوهشگران ایرانی یا نیرانی را در زمینه‌های گوناگون ایران‌شناسی همچون باستان‌شناسی، تاریخ، فرهنگ و زبان‌های باستانی منتشر کند، کتاب‌هایی که برای شناخت تاریخ و فرهنگ گرانسنگ و ورجاوند ایران بسیار ارزشمند باشند. با توجه به پیوندها و ریشه‌های ژرف و عمیق فرهنگی میان ایران و جهان بشکوه ایرانی که از سده‌ها بلکه هزاره‌های دور و دراز برجا بوده است و در دهه‌های اخیر تلاش دشمنان بر آن بوده تا این پیوندهای ژرف را بگسلند و ریشه‌های عمیق را با تیشه برکنند، ایران فرهنگی که دل و دین به آن سپرده‌ایم از چشم دست‌اندرکاران انتشارات آریارنا دور نمانده و چاپ کتاب‌های پژوهشی و ترجمه‌ای ارزنده دربارهٔ جهان ایرانی یا ایران فرهنگی از اولویت‌های انتشارات آریارنا است؛ باشد که از این راه پیوندهایمان پیوسته‌تر و ریشه‌هایمان ژرف‌تر شود. کتاب‌های انتشارات آریارنا پیشکشی ناچیز است به ایرانیان، ایرانی‌تباران، ایران‌دوستان و همهٔ مردمان جهان ایرانی که ایران و جهان ایرانی را از جان دوست‌تر می‌دارند.



### مدیر

دکتر شاهین آریامنش

| گروه پژوهشی باستان‌کاوی تیسافرن |

### مشاوران علمی

| دکتر سیدمنصور سیدسجادی (مؤسسهٔ ایزمتو ایتالیا) | استاد اسماعیل یغمایی (سازمان میراث فرهنگی کشور) | دکتر سیدمهدی موسوی (دانشگاه تربیت مدرس) | دکتر محمدابراهیم زارعی (دانشگاه بوعلی سینا همدان) | دکتر سجاد علی‌بیگی (دانشگاه رازی، کرمانشاه) | دکتر حمیدرضا ولی‌پور (دانشگاه شهید بهشتی) | دکتر سعید امیرحاجلو (دانشگاه جیرفت) | دکتر سیروس نصراله‌زاده (پژوهشگاه علوم انسانی و مطالعات فرهنگی) | دکتر رضا مهرآفرین (دانشگاه مازندران) | دکتر فرزانه گشتاسب (پژوهشگاه علوم انسانی و مطالعات فرهنگی) | هوشنگ رستمی (گروه پژوهشی باستان‌کاوی تیسافرن) |





## فهرست

سخن دبیر علمی همایش | سیدمهدی موسوی

۹

### مقاله‌های فارسی

- ارزیابی و تحلیل نظریه‌های نوسنگی شدن در ایران | سیدکمال اسدی اجایی و رحمت عباس نژاد سرستی ۱۳  
تپه ماچلک؛ محوطه‌ای نویافته از دوران نوسنگی باسفال در دشت گرگان | حبیب‌اله رضایی و سیدمقداد  
میرموسوی ۳۷
- نقش استحاله سنگ مس در فلات مرکزی ایران در نیمه هزاره پنجم پم در برهم‌کنش‌های منطقه‌ای | رحمت  
عباس نژاد سرستی ۴۹
- برهم‌کنش جوامع مس‌وسنگ چهارمحال و بختیاری با مناطق همجوار | مهدی علیرضازاده نودهی، محمود  
حیدریان و علیرضا خسروزاده ۶۹
- الگوهای استقرار محوطه‌های مس‌وسنگ میانی در زاگرس مرتفع: نمونه موردی بخش لاران، استان  
چهارمحال و بختیاری | محسن حیدری دستنایی و علی‌اصغر نوروزی ۸۹
- تپه قلعه‌خرابه ازنا شاهدهی بر حضور جوامعی از مس‌سنگی جدید تا دوران اسلامی در شرق زاگرس مرکزی |  
بهزاد حسینی سرپیشه ۱۰۱
- بررسی تحولات عصر مفرغ سیستان و برهکنش‌های فرهنگی آن با مناطق دیگر | جواد علایی مقدم، رضا  
مهرآفرین و سیدرسول موسوی حاجی ۱۳۱
- معرفی و تحلیل مجموعه نقش‌های صخره‌ای نویافته در اطراف روستاهای چلمبر، لک و شورجه در شهرستان  
بوین‌زهر، استان قزوین | ناصر امینی‌خواه، فرزاد مافی و فرهاد فتاحی ۱۴۷
- عصر آهن قدیم در شرق ایران | علی‌اکبر وحدتی ۱۶۵
- برهم‌کنش خدایان آب‌وهوای اورارتویی و خاور نزدیک باستان | مریم دارا ۲۲۱
- بازنمایی فرة شاهانه (فرّ کیانی) در هنر ایران باستان، میراثی از سنت‌های هنری میان‌رودان | مریم کشمیری ۲۳۱
- پایه‌ستون محوطه تل دروازه جلوذر، سرنخی از یک بنای ستوندار هخامنشی در ارسنجان | ابراهیم روستایی  
فارسی و بهزاد حسینی سرپیشه ۲۵۷

- معرفی، مطالعه و تحلیل گل مهرهای به‌دست‌آمده از بررسی تل گردوها، شهرستان اقلید، استان فارس | حامد مولایی کردشولی و علیرضا جعفری‌زند ۲۷۱
- شواهد باستان‌شناختی کشمکش ساسانیان و رومیان در قلعه بازیان سلیمانیه | بریار سان‌احمد و اسماعیل سلیمی ۲۸۷
- بررسی باستان‌شناختی بخشی از محور ارتباطی خوزستان به غرب ایران در دوره ساسانی و سده‌های آغازین اسلامی: «تنگ سی‌پله» در استان لرستان | جواد نیستانی و یونس یوسف‌وند ۳۰۵
- مطالعه قلاع قرون میانی اسلامی خراسان جنوبی؛ مطالعه موردی قلعه‌کوه فردوس | محمد فرجامی و علی‌اصغر محمودی‌نسب ۳۲۳
- محله قُمادین در شهر اسلامی جیرفت و مسئله بازرگانی دوربُرد | سعید امیرحاجلو ۳۴۳
- ارزیابی تشابهات بین فرهنگی ایران و سوریه بر مبنای مطالعات سفال‌های قرون میانی اسلامی | حسین صدیقیان و مجید منتظر ظهوری ۳۶۵
- نویافته‌های کاشی زرین‌فام قلعه دختر شهر کرمان | رضا ریاحیان‌گهرتی ۳۸۷
- معرفی و تحلیل نقش‌های هندسی یافته‌های گچی دوران اسلامی مکشوفه از محوطه شاه‌نشین فریم مازندران | هانیه حسین‌نیا، حسن هاشمی زرج‌آباد، سیدرسول موسوی حاجی، مهدی عابدینی ۴۰۳
- مقایسه ساختاری قمه قفقازی (کیندجال) و ایرانی در عصر صفوی بر مبنای مجموعه موزه‌های بنیاد مستضعفان | مجید حاجی‌تبار و میترا حاجی ۴۱۳

#### مقاله‌های انگلیسی

- Common Features of Nakhchivan and Urmia Basin Neolithic Culture | Zeyneb Guliyeva 29**
- Nakhchivan Branch of Azerbaijani National Academy of Sciences | Veli Bakhshaliyev 43**
- Relations of The Gizgala Painted Pottery with Urmia Basin | Turan Hashimova 59**
- Relations of Middle Bronze Age Painted Pottery Culture of Nakhchivan with the Urmia Basin | Fizza Gulieva 69**
- Iron Age short bronze sword in Iran, Mesopotamia and around the Persian Gulf: an analysis of the dispersion and evolution | Narges Bayani 77**
- Monuments and Memory at Pasargadae | Jacob Marc Stavis 107**
- Glazed Parthian Pottery as luxury Goods from a Roman Fortress on the Middle Euphrates' area during the II-III cent. AD. | Giacomo M. Tabita 135**
- Life on the Great Wall of Gorgan: excavations of Sasanian barracks in Fort 2 | Eberhard W. Sauer, Jebrael Nokandeh and Hamid Omrani Rekavandi 155**
- Lost and Found: The Tiles of the Pir-i Bakran Mausoleum (1298-1313, Linjan, Isfahan) | Ana Marija Grbanovic 167**

## سخن دبیر علمی همایش

### به نام آنکه جان را فکرت آموخت

نخستین همایش بین‌المللی دوسالانه انجمن علمی باستان‌شناسی ایران با موضوع برهم‌کنش‌های فرهنگی ایران و سرزمین‌های همجوار، با تولیت انجمن علمی باستان‌شناسی ایران و مشارکت و همکاری دانشگاه‌های مختلف؛ مراکز پژوهشی نظیر پژوهشگاه میراث فرهنگی، صنایع دستی و گردشگری؛ پژوهشگاه علوم انسانی و مطالعات فرهنگی؛ پژوهشگاه باستان‌شناسی و دیگر مراکز علمی-فرهنگی شکل گرفت. انجمن علمی باستان‌شناسی ایران براساس اهداف و وظایفی که در اساسنامه مشخص شده است، برنامه‌های مختلفی را در راستای اعتلای علم باستان‌شناسی در کشور دنبال می‌کند که برگزاری نشست‌ها و همایش‌های علمی در سطح ملی و بین‌المللی از جمله آنها به شمار می‌رود. هیئت مدیره انجمن، علاوه بر تلاش‌های جاری در زمینه توسعه و ترویج دانش باستان‌شناسی، یکی از اهداف بلندی که به دنبال تحقق آن است، تأثیرگذاری یافته‌های این علم بر رفتارهای اجتماعی، سیاسی و فرهنگی جامعه است. بی‌شک آگاهی‌آحاد مردم، اعم از پیر، جوان و به‌ویژه نوجوانان از پیشینه و هویت تاریخی خویش، در تقویت اعتماد به نفس، تصحیح رفتارها و هنجارهای جاری جامعه، تقویت اتحاد و انسجام ملی تأثیر شگرفی خواهد گذاشت. بر همین اساس شناخت و آگاهی مردم ما از ریشه و پیشینه مشترک و روابط عمیق تاریخی ملت ایران با مردمانی که در حوزه ایران فرهنگی می‌زیند، در برقراری صلح و آرامش، کاستن از تنش‌ها و تداوم دوستی‌ها تأثیر بسزایی خواهد داشت. گذشته درخشان و غنای فرهنگ و تمدنی که امروز بدان می‌بالیم، حاصل



برهم‌کنش‌هایی است که در درازنای تاریخ میان ساکنان این سرزمین و مردمان سرزمین‌های همجوار شکل گرفته است. از این رو بایسته است به مدد دانش باستان‌شناسی بر پیوندهای عمیقی که میان نیاکان ما و مردمان هم‌عصرشان در سرزمین‌های پیرامونی برقرار بود، آگاهی یابیم و در زمانه‌ای که برخی بر طبل جدایی‌ها و فاصله میان ملتها می‌کوبند، پیوندهامان را عمیق‌تر و دوستی‌هامان را پایدارتر سازیم تا جهانی پر از آرامش برای همگان فراهم سازیم. بر همین اساس، هدف غایی‌کنگره حاضر شناخت عمیق‌تر نسبت به برهم‌کنش‌های فرهنگی ایرانیان با ساکنان سرزمین‌های پیرامونی در طول تاریخ و انجام تبادلات علمی میان باستان‌شناسان ایرانی و هم‌تایان منطقه‌ای و فرامنطقه‌ای است. به‌رغم مشترکات دیرینه فرهنگی و تمدنی، متأسفانه حضور باستان‌شناسان ایرانی در پژوهش‌های باستان‌شناسی کشورهای حوزه ایران فرهنگی صفر است. امید آن داریم پیامد این رویداد خجسته، افزونی شناخت متخصصان و پژوهشگران از ظرفیت‌های موجود منطقه‌ای و همکاری‌های نزدیک در فعالیت‌های میدانی در حوزه‌های مشترک و مورد علاقه طرفین در آینده نزدیک باشد.

سیدمهدی موسوی کوهپیر

رییس هیئت مدیره

انجمن علمی باستان‌شناسی ایران

\*\*\*

## نویافته‌های کاشی زرین فام قلعه دختر کرمان

رضا ریاحیان گهرتی

دانشجوی دکتری باستان‌شناسی، اداره کل میراث فرهنگی، صنایع دستی و گردشگری استان کرمان

### چکیده

از جمله هنرهای شاخص دوران ایلخانیان کاشی و سفال زرین فام است که با فن و مهارت منحصربه‌فردی ساخته می‌شود. اگرچه شواهدی از این هنر در دوره قبل (سلجوقیان) نیز وجود دارد ولی در دوره ایلخانیان به اوج شکوفایی هنری و کاربردی می‌رسد. بررسی این آثار علاوه بر جنبه‌های فنی، ساختاری و زیباشناسی تصویر روشنی از وضعیت سیاسی، اقتصادی، فرهنگی و اجتماعی این دوره ارائه می‌کند. استان کرمان در زمان حکومت ایلخانیان تحت حکومت حکمران‌های محلی (قراختاییان) اداره می‌شده و به اعتقاد بعضی صاحب‌نظران، کرمان مانند کاشان و جرجان یکی از مراکز تولید سفال و کاشی زرین فام بوده و شواهدی از تولید زرین فام در کاوش‌های شهر قدیم جیرفت (دقیانوس) به دست آمده است. در عملیات مرمت قلعه دختر کرمان در سال‌های ۱۳۹۵ تا ۱۳۹۷، برای اولین بار بیش از ۱۰۰ قطعه کاشی زرین فام در انواع مختلف شامل چلیپایی کتیبه دار با نقوش انسانی (چهره انسان)، حیوانی (پرنده دُرنا)، گیاهی (لوتوس و زنبق)، صلیبی، نقش محرابی، کتیبه برجسته و نقش برجسته شناسایی شد. با پژوهش درباره این قطعات زرین فام از جمله بازخوانی متن کتیبه‌ها و مقایسه تطبیقی با دیگر مناطق، دریچه تازه‌ای در خصوص مطالعات کاشی زرین فام و جایگاه کرمان در تولید زرین فام باز شد. برای نمونه، متن یکی از کاشی‌ها مربوط به شاعر کرمانی

همزمان با دوره قراختایان و حکمرانی ترکان خاتون است. همچنین برپایه مطالعات اولیه آزمایشگاهی، نشانه‌هایی از بومی بودن این قطعات زرین‌فام وجود دارد.

واژه‌های کلیدی: نویافته، کاشی، زرین‌فام، قلعه دختر، کرمان

#### مقدمه

کاشی از جمله تزیینات وابسته به معماری است که جایگاه ویژه‌ای در هنر معماری ایران دارد. این هنر در اواخر دوره سلجوقیان در بناها استفاده و در دوره ایلخانیان به‌عنوان شاخصی تزیینی در معماری نمایان شد. کاشی علاوه بر کاربرد تزیینی، دارای کارکردهای استحکام‌بخشی، عایق حرارتی، رطوبتی و صوتی نیز بوده است. از جمله هنرهای شاخص دوره ایلخانیان کاشی و سفال زرین‌فام است که با فن و مهارت منحصر به فردی ساخته می‌شد. گرچه شواهدی از این هنر در دوره قبل (سلجوقیان) نیز وجود دارد ولی در دوره ایلخانیان به اوج شکوفایی هنری و کاربردی می‌رسد. براساس مطالعات باستان‌شناسی چند شهر از جمله کاشان، ساوه، سلطان‌آباد، تخت سلیمان و جرجان به‌عنوان مراکز تولید آن مطرح شده‌اند (واتسون، ۱۳۸۲: ۳۹؛ توحیدی، ۱۳۸۲: ۲۷۴-۲۷۷؛ لشکری و همکاران، ۱۳۹۳: ۴۰؛ صدیقیان و حاج ناصری، ۱۳۹۵؛ کریمی و کیانی، ۱۳۶۴؛ محسنیان، ۱۳۸۳؛ نیستانی و روح‌فر، ۱۳۸۹؛ Agha-Aligol, et al. 2009). ولی تاکنون به‌جز کاشان که برپایه بررسی‌های میدانی و متون تاریخی، یکی از مراکز قطعی تولید زرین‌فام بود (واتسون، ۱۳۸۲: ۴۸)، آگاهی کاملی از منشاء ساخت این نوع کاشی از دیگر مکان‌های ذکر شده در دست نیست (لشکری، ۱۳۹۳، ۴۰). اما مدارکی نو درباره تولید زرین‌فام در گرگان (صدیقیان و حاج‌ناصری، ۱۳۹۵: ۴۴) و تخت سلیمان (نیستانی و روح‌فر، ۱۳۸۹: ۳۸) وجود دارد. سفال زرین‌فام در شهر قدیم جیرفت در کرمان نیز تولید می‌شد. در کاوش‌های این شهر، قطعاتی از سفال زرین‌فام با لعاب سوخته و تاول‌زده و سه‌پایه سفالی با اثر لعاب و رنگ زرین‌فام روی آن به‌دست آمد که محلی‌بودن تولید این سفال را مطرح می‌کند (چوبک، ۱۳۹۱: ۹۴).

منطقه کرمان در زمان حکومت ایلخانیان تحت حکومت حکمران‌های محلی اداره می‌شد. از بناهای شاخص به‌جامانده این دوره در کرمان فقط می‌توان به بنای قبه سبز و مقبره خواجه اتابک اشاره کرد. با توجه به وجود دو اثر نمی‌توان اطلاعات مناسبی در زمینه تطابق منابع تاریخی و حضور پر قدرت ایلخانیان در کرمان ارائه کرد. در عملیات مرمت مجموعه ساسانی-اسلامی قلعه دختر در



شهر کرمان (نقشه ۱) در سال ۱۳۹۵ قطعات کاشی زرین‌فام به شکل هشت‌پر با نقش‌های گیاهی و انسانی کتیبه‌دار شناسایی شد. در این پژوهش به معرفی و بررسی آنها پرداخته می‌شود.

### کاشی زرین‌فام

آنچه از منابع و مطالعات صورت گرفته استنتاج می‌شود فن لعاب زرین‌فام که بر سفال و کاشی اجرا می‌شده از دوره سلجوقیان آغاز و در دوره ایلخانیان به اوج رونق هنری خود رسیده است. ساخت این فن ابتدا در عراق و مصر رواج داشته است. نخستین نمونه‌های زرین‌فام با تاریخ ۱۰۵ هجری به‌صورت تزئین لعاب زرین‌فام روی شیشه از کاوش‌های فسطاط مصر به‌دست‌آمده است (گرابار، ۱۳۷۹: ۲۸) و پس از آن، برای نخستین بار در سده سوم هجری روی سفال به‌کار رفت (Fehervari, 2000: 8). پس از آن، در سایر مناطق سرزمین‌های اسلامی توسعه یافت و نمونه‌هایی از زرین‌فام از سند و آسیای مرکزی تا شمال آفریقا و اسپانیا به‌دست‌آمده است (آلن، ۱۳۸۷: ۲۱).

لعاب زرین‌فام یا لعاب با جلای فلزی لایه‌ای نازک از اتم‌های فلزات درخشان است که بر سطح لعاب پایه (لعاب اپک، سربی و قلعی) ایجاد می‌شود. سپس کاشی و سفال بعد از پخت، لعاب سطحی مانند فلز جلا داده‌شده می‌شود و مانند آینه عمل می‌کند. این حالت در اثر احیای نمک‌ها و اکسیدهای فلزی، فلزی خاص بر سطح لعاب ایجاد شده و به حالت درخشان نمایان است. لعاب زرین‌فام دارای خاصیت ویژه‌ای هستند که با تغییر نور، رنگ‌های گوناگون به خود می‌گیرد و این رنگ‌ها شامل طلایی، زرد براق، قهوه‌ای، قرمز مسی، یاقوتی، سبز روشن، سبز زیتونی، لاجوردی براق پر طاووسی است (نیکخواه، ۱۳۹۰، ۱۱۰-۱۱۱). اصلی‌ترین رنگ‌های لعاب زرین‌فام، حاصل از فلزاتی همچون نقره و مس است (Padovani et al. 2006). فنون و شیوه ساخت لعاب زرین‌فام در طول تاریخ در اختیار افراد معدودی بوده و معمولاً از نسلی به نسل دیگر نزد افراد خانواده انتقال می‌یافته است. همچنین پیچیدگی ساخت لعاب زرین‌فام موجب شده تا این فن به امری دست‌نیافتنی تبدیل شود. منابعی که پژوهشگران در خصوص فن این لعاب بیان کرده‌اند معطوف به عرایس جواهر و نفایس الاطایب و سه کتاب درباره هنر سفالگری و همچنین کتاب جواهرنامه نظامی است (میرشفیعی، ۱۳۹۴، ۶۰). تصویرهای نقش شده بر سفال‌ها و کاشی‌های زرین‌فام بیشتر شکل‌های انسانی، حیوانی، گیاهی، هندسی و کتیبه‌ای است. در دوره ایلخانی سه فن جهت ساخت کاشی زرین‌فام به‌کاررفته است که می‌توان به لعاب تکرنگ، رنگ‌آمیزی مینایی بر لعاب و رنگ‌آمیزی

زرین‌فام بر لعاب اشاره کرد. در این دوره سه نوع کاشی زرین‌فام وجود دارد که عبارت‌اند از کاشی محراب، کاشی حاشیه کتیبه‌دار، کاشی ستاره‌ای و صلیبی شکل. همچنین در این دوره علاوه بر استفاده کاشی در نمای خارجی، در نمای داخلی بنا نیز به‌کار می‌رود و همین‌طور برجسته‌کاری بر کاشی‌ها اجرا و نام سفالگر نیز نوشته می‌شده است. در زمینه نقش‌های گوناگون انسانی و حیوانی بر کاشی‌ها در این دوره می‌توان تأثیر هنر چینی را مشاهده کرد که شامل نقوش نیلوفر آبی، اژدها و صورت‌های گرد مغولی هستند. با وجود مخالفت شدید در صورت‌نگاری انسانی در دین اسلام در این دوره بیشتر بناهای مربوط به شیعیان از کاشی‌های زرین‌فام با نقش‌های انسانی استفاده می‌شده است که برعکس دوره سلجوقیان که شیعیان مورد اذیت و آزار قرار می‌گرفته‌اند از آزادی بیشتری در این دوره برخوردار بوده‌اند و توانسته‌اند جهت تزئینات بنای خود از کاشی‌های زرین‌فام با نقش‌های انسانی و حیوانی استفاده کنند (همان، ۱۳۹۳، ۴۲ و ۴۳).

### قلعه دختر شهر کرمان

جبهه شمال شرقی شهر امروزی کرمان حد فاصل بین چهارراه بهار و روشن‌دلان بقایای قلعه دختر بر صخره طبیعی واقع است. آنچه از شواهد موجود مشاهده می‌شود این قلعه یک حصار با برج‌های دیده‌بانی با پلان گرد و چهارگوش دارد. در قسمت شمال شرقی آن بخش معروف به تختگاه وجود دارد که دارای معماری مربوط به دوران تاریخی و اسلامی است. در این قسمت معماری به‌صورت سه طبقه مشاهده می‌شود. همچنین فضاهایی در جبهه شمال شرقی آن وجود دارد که در بعضی منابع از این قسمت به‌عنوان بازار یاد شده است. در قسمت غربی قلعه آثار حمام مربوط به دوره اسلامی نیز مشاهده می‌شود. براساس شکل ظاهری و فضاهای قلعه می‌توان اظهار داشت که کاربرد این قلعه بیشتر مسکونی بوده است. به عبارتی محل زندگی حاکم وقت در زمان رونق قلعه بوده است. براساس منابع این قلعه از دوره اشکانی؟ و ساسانی تا قاجاریه در دوره‌های خاصی مسکونی بوده و همچنین اتفاقات مهمی در آن رخ داده است. درباره پیشینه تاریخی قلعه دختر، منابع تاریخی صدر اسلام تقریباً خاموش هستند. اما در سده‌های میانی اسلامی، ناصرالدین منشی کرمانی، ساخت شهر کرمان و قلعه دختر و قلعه اردشیر را به اردشیر بابکان نسبت داده است (ناصرالدین منشی کرمانی، ۱۳۲۸: ۱۳). با توجه به اینکه وی کتاب خود را در اوایل سده هشتم هجری و در زمانی نوشته که از آغاز حکومت ساسانیان، بیش از ۱۱ قرن گذشته است، باید به چنین روایتی با دیده تردید نگریست.

اما افضل‌الدین کرمانی در سه کتاب خود، درباره رویدادهای سده سوم هجری به بعد در کرمان و قلعه دختر، اطلاعات مفیدی را ارائه کرده است. وی اشاره کرده است که ابوعلی محمد بن الیاس از حاکمان سامانی، قلعه دختر را به‌عنوان مقر حکومتی خود برگزید و به حفر خندق و بازسازی قلعه نو (اردشیر) و دیگر قلاع کرمان اقدام کرد (افضل‌الدین کرمانی، ۱۳۵۶: ۱۲۳). وی همچنین به بازسازی حصار در قلعه اشاره کرده که در زمان اردشیر ساسانی بنا شده بود (همان). پس از آنکه ابن الیاس، پسر خود یسع را در قلعه دختر زندانی کرد و یسع با کمک زنان و کنیزکان ابن الیاس فرار کرد، لشکریان ابن الیاس از یسع اطاعت کردند و ابن الیاس به ناچار کرمان را ترک کرد و به سوی خراسان رفت. یسع پسر وی نیز دستور ایجاد خندق، بازسازی حصار و تعمیر قلعه را صادر کرد (همان: ۱۲۴). پس از او، کرمان به‌دست عضدالدوله دیلمی افتاد و آثار زیادی در نواحی کرمان ساخت. بستان سیرجانی در حد فاصل قلعه اردشیر و قلعه دختر از جمله آثار عضدالدوله است (همان: ۱۲۵). اما درباره خود قلعه دختر در زمان او اطلاعاتی در دست نیست.

در سده پنجم هجری، بخشی از قلعه دختر به دستور ملک‌شاه تخریب شد. همچنین، تخریب یکی از برج‌های قلعه دختر به نام برج فیروزه به دستور او صورت گرفت. پس از آن، فرزندان قاوورد سلجوقی در این قلعه سکونت یافتند (افضل‌الدین کرمانی، ۱۳۲۶: ۱۳-۱۷). محمد ابراهیم خبیصی در شرح وقایع سال ۵۳۷ هجری چنین آورده که ملک محمد در پی بیماری ملک ارسلان‌شاه پیش‌دستی کرد و پدر را از سرای دشت به قلعه کوه آورد و خود، تخت شاهی را تصاحب کرد (خبیصی، ۱۳۷۳: ۳۶). همچنین، خبیصی به محبوس شدن محمودشاه برادر طغرل‌شاه در قلعه کوه در سال ۵۵۱ هجری اشاره کرده است (همان: ۴۶). در سال ۵۹۴ هجری، نظام‌الدوله پسرانش را به قلعه برد. در همین زمان، از قلعه دختر تا قلعه اردشیر، راهی ارتباطی ساخته شد (همان: ۱۹۹). کرمان پس از حملات غزها نیز همچنان درگیر آشوب بود حملاتی از جانب خراسان و فارس به کرمان صورت گرفت. به گفته خبیصی، در سال ۶۱۲ هجری به دستور ملک عمادالدین که از نزدیکان سلطان محمدخوارزمشاه بود و لقب «ملک معظم» داشت، قلعه دختر یا قلعه کبیر ویران شد. در این قلعه، چاه شگفت‌انگیزی حفر شده بود که چهارصد گز عمق داشت و آب آن با چهار چرخ بیرون کشیده می‌شد و به دستور ملک معظم پر شد. هنگامی که بخشی طاق‌مانند را در قلعه گشودند، نفایسی از جمله دیگ‌های سنگی محتوی تاجی زرین و ظروف زر و نقره هویدا شد (همان: ۳۱).

در دوره قراختاییان به‌عنوان یکی از دوره‌های درخشان در تاریخ کرمان، رویدادهایی در قلعه دختر به وقوع پیوست. منشی کرمانی، به داستان تحصن ابوالقاسم پسر شجاع‌الدین در قلعه دختر و

محاصره و تصرف قلعه توسط براق حاجب اشاره کرده است (منشی کرمانی، ۱۳۲۸: ۲۳). در دوره آل مظفر، قلعه دختر محل اقامت پهلوان اسد بود. وی در سال ۷۷۷ هجری، به هنگام بازگشت از حمام قلعه در همین مکان به قتل رسید (مهندسین مشاور استوناوند افراز، ۱۳۸۸: ۱۳۴). با این همه، از رویدادهای مرتبط با قلعه دختر از اواخر سده هشتم هجری تا عصر قاجار اطلاعات زیادی در منابع تاریخی وجود ندارد. اما تصرف شهر کرمان و قلعه دختر توسط آقامحمدخان قاجار و کشتار سرکردگان و اعیان و نامداران کرمان توسط وی در بالای قلعه کوه در نسخه‌ای خطی ثبت شده است (همان: ۱۳۴). در همین دوره، سر پرسی سایکس در سفرنامه خود به چاه عمیق قلعه اشاره کرده که مردم را درون آن می‌انداختند و به همین دلیل، محمداسماعیل خان وکیل‌الملک دستور داد آن را پر کنند (سایکس، ۱۳۳۶: ۲۲۰).

قلعه دختر دست‌کم از دوره سامانی تا عصر قاجار، جایگاه مهمی در تحولات اجتماعی و سیاسی کرمان داشته است. فهروری نیز در کاوش‌های خود در قلعه دختر کرمان، مجموعه‌ای ارزشمند از سفال‌های سده‌های میانی اسلامی به‌ویژه سفالینه‌های لعابدار و زرین‌فام یافته است (Fehervari, 2000: 277). کشف داده‌های باستان‌شناسی مهم از جمله کاشی‌های زرین‌فام نیمه سده هفتم هجری در پی خاک‌برداری‌های بخش تخت‌گاه در قلعه دختر به‌منظور مرمت آن در دو سال اخیر نیز نشانگر اهمیت این قلعه و وجود ساختارهای معماری فاخر در آن در طول دوران اسلامی به‌ویژه سده‌های میانی است.



نقشه ۱. موقعیت قلعه دختر نسبت به شهر کرمان (سایت پایگاه ملی نام‌های جغرافیایی ایران)

### نویافته‌های کاشی زرین فام قلعه دختر

هنگام خاکبرداری به‌منظور مرمت قسمت تختگاه قلعه دختر (شمال شرقی) تعدادی قطعه کاشی از نوع زرین‌فام شناسایی شد. تمامی این قطعات شکسته و از نظر شکل ظاهری به چند گروه کلی از لحاظ فرم ظاهری تقسیم می‌شوند: ۱. کاشی‌های ستاره‌ای هشت‌پر (چلیپا) کتیبه‌ای و بدون کتیبه؛ ۲. کاشی‌های خشتی (چهارگوش) بدون کتیبه؛ ۳. کاشی‌های نواری؛ ۴. کاشی‌های خشتی خطوط برجسته؛ ۵. کاشی‌های نقش برجسته؛ ۶. کاشی‌های صلیبی.

**دسته اول** شامل کاشی‌های کتیبه‌دار و بدون کتیبه هستند. نقشمایه‌های به‌کاررفته روی قطعات کتیبه‌ای گیاهی (ترنج) و به‌احتمال لوتوس، زنبق و حیوانی (به‌احتمال درنا) هستند. همچنین در حاشیه بعضی از قطعات کتیبه به خط فارسی و به‌احتمال عربی نقش شده است. طیف قالب رنگی آنها قهوه‌ای به همراه آبی و سفید است که هنگام قرارگیری در نور بازتاب طلایی دارند. در این قسمت به توصیف قطعات به‌دست‌آمده پرداخته می‌شود. بقیه قطعات از نوع هشت‌پر بدون کتیبه با نقشمایه گیاهی و انسانی (چهره) هستند.

**قطعه ۱:** کاشی از نوع هشت‌پر کتیبه‌ای که دو گوشه از آن سالم باقی مانده است. آنچه از نقش‌های باقی مانده مشاهده می‌شود ظاهراً نقشمایه آن نیلوفر است. کتیبه حاشیه آن به خط فارسی و به این مضمون است: ..... باشد خداوند این خدا و نه دارنده می ..... یاد تو باد ..... است (تصویر ۱).



تصویر ۱. کاشی زرین فام هشت‌پر کتیبه‌ای

**قطعه ۲:** مانند کاشی قبل از نوع ستاره‌ای هشت‌پر کتیبه‌ای که چهار گوشه از آن سالم باقیمانده است. در مرکز آن نقش پرندهای در حال پرواز (به‌احتمال درنا) به همراه نقش‌های گیاهی مشاهده می‌شود مضمون کتیبه چنین است: آن می در خم گرچه سر ..... نگر چه خرم و خندانست ..... اوست که مونس خردمندانست (تصویر ۲). شبیه این کاشی در مجموعه کاشی‌های تخت

سلیمان شماره ۲۲ ج نیز وجود دارد. رباعی آن از ظهیرالدین فاریابی است (قوچانی، ۱۳۷۱: ۵۴).  
متن کامل رباعی به این مضمون است.

می را که همیشه بر خرد دندانست  
هم اوست که مونس خردمندانست  
می درخم اگر چه سرگرفتست رواست  
در شیشه نگر چه خرم و خندانست



تصویر ۲. کاشی زرین‌فام هشت‌پر کتیبه‌ای، نقش به احتمال درنا است.

**قطعه ۳:** کاشی از نوع هشت‌پر کتیبه‌ای که دو گوشه از آن سالم باقیمانده است که نقش آن شامل گیاهی (به احتمال زنبق) به همراه پرنده در حال پرواز است. مضمون کتیبه آن چنین است: زلف صنما ..... و د قسمت دیگر ..... از در و گوهر بخر وارها (تصویر ۳). شبیه این کاشی در مجموعه کاشی‌های تخت سلیمان شماره‌های ۸۸ الف و ۳ نیز وجود دارد (همان: ۴۴ و ۹۰). کتیبه قسمت بالای کاشی رباعی از رفیع‌الدین بکرانی به این مضمون است. تاریخ کاشی به احتمال ۶۶۷ هجری قمری خوانده می‌شود.

زلفت صنما دام دلم می‌گردد  
وین چرخ نه بر کام دلم می‌گردد  
چوبک زن صبر کو که دزد غم تو  
شبهاست که بر بام دلم می‌گردد

کتیبه سمت راست کاشی بیت شعری از ابوشکور بلخی به این مضمون است. همچنین در انتهای رباعی تاریخ آن سده هفتم هجری قمری خوانده می‌شود.

نگه کردن اندر همه کارها  
به از در و گوهر بخر وارها



تصویر ۳. کاشی زرین فام هشت‌پر کتیبه‌ای نقش درنا و زنبق

رباعی قسمت بالای کاشی از رفیع‌الدین بکرانی ابهری است. او شاعر معروف قرن هفتم و مدتی در دوران حکومت قراختاییان حکمرانی مظفرالدین حجاج سلطان بن قطب‌الدین در کرمان حضور داشته و در مدح پادشاهان از جمله ترکان خاتون شعر سروده است. در بعضی منابع او را رفیع‌الدین کرمانی معرفی می‌کنند. همچنین ایشان به رفیع‌الدین بکرانی، ابهری، قزوینی نیز شهرت داشته است (ایمانی، ۱۳۹۳).

**قطعه ۴:** مربوط به کاشی از نوع هشت‌پر کتیبه‌ای با نقش گیاهی (ترنج) است. تاریخ آن ۶۶۱ هجری قمری است و ابتدای بیت به احتمال چنین است: «همانا که گل را بها خواستی بدان رنگ و رخ را بیارستی». بقیه متن گوشه چپ قابل خواندن نبود (تصویر ۴). از نظر رسم خط و شکل ظاهری شبیه کاشی‌های معرفی شده توسط عبدالله قوچانی شماره ۱۴، ۱۸، ۴۳ و ۸۱ الف ۴۷ و ۱۰۲ ب (همان: ۸۶، ۶۶، ۶۴، ۵۲، ۵۰ و ۹۷).



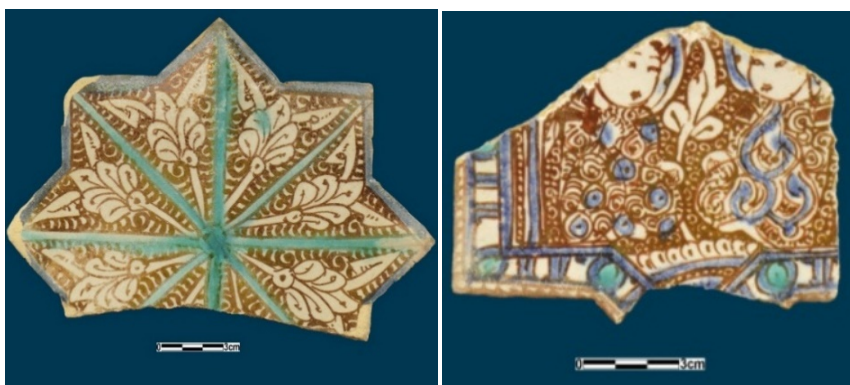
تصویر ۴. کاشی زرین فام هشت‌پر کتیبه‌ای نقش ترنج

قطعه ۵: این کاشی نیز از نوع کتیبه‌ای با نقش‌های گیاهی ترنج که از نظر شکل ظاهری و نقش‌های شبیه قطعه چهار است (تصویر ۵).



تصویر ۵. کاشی زرین‌فام هشت‌پر کتیبه‌ای، نقش ترنج

قطعه ۶: کاشی از نوع هشت‌پر بدون کتیبه‌ای، نقش‌های به‌کاررفته روی آن تصویر چهره دو نفر با شمایل مردمان خاور دور است. طیف رنگی غالب آن قهوه‌ای تیره به همراه آبی، آبی فیروزه‌ای است (تصویر ۶). قطعات ۷-۱۳ این کاشی‌ها از نوع هشت‌پر بدون کتیبه هستند. نقش‌های گیاهی به‌صورت نقشمایه‌های تکراری روی کاشی‌ها بر زمینه سفید شیری کار شده‌اند و رنگ غالب نقش قهوه‌ای و در بعضی موارد آبی است (تصویر ۷).



تصویر ۶. کاشی زرین‌فام هشت‌پر، نقش انسانی، تصویر ۷. نمونه‌ای از کاشی زرین‌فام هشت‌پر (چلیپا)، نقش گیاهی

دسته دوم کاشی‌ها، گونه خشتی زرین‌فام هستند. نقش‌های این کاشی‌ها نیز مانند دیگر قطعات به‌دست‌آمده از قلعه دختر نقش‌های روی زمینه سفید شیری ایجاد شده است که نقشمایه اکثر آنها گیاهی به‌صورت گلبرگ و بر بعضی از آنها نقش محرابی به‌صورت نوار برجسته ایجاد شده است. رنگ غالب نیز مانند دیگر کاشی‌ها قهوه‌ای در بعضی موارد آبی به‌کاررفته است (تصویر ۸).





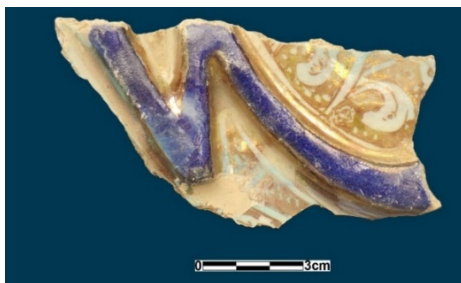
تصویر ۸. کاشی زرین‌فام خشتی محرابی

دسته سوم کاشی‌های خشتی نواری (قاب‌بندی) است که جهت قاب‌بندی و حاشیه اطراف کاشی‌های بزرگ‌تر استفاده می‌شود (تصویر ۹).



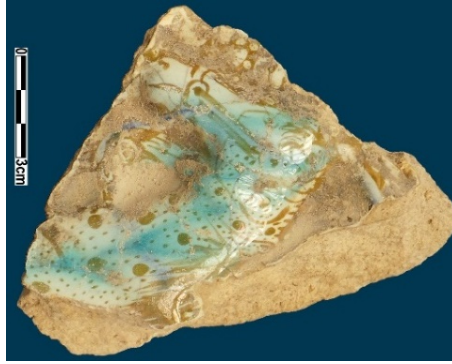
تصویر ۹. کاشی زرین‌فام خشتی حاشیه‌ای (قاب‌بندی)

دسته چهارم فقط یک نمونه از قلعه دختر شناسایی شده است که از نوع کاشی زرین‌فام کتیبه برجسته است ولی به دلیل کوچک بودن متن آن قابل تشخیص نیست (تصویر ۱۰).



تصویر ۱۰. کاشی زرین‌فام کتیبه برجسته

دسته پنجم قطعه‌ای شکسته از به احتمال کاشی خشتی است که بر آن تصویر سر اسب به صورت برجسته ایجاد شده است (تصویر ۱۱).



تصویر ۱۱. کاشی زرین‌فام نقش برجسته

دسته ششم قسمتی از کاشی زرین‌فام از نوع صلیبی با نقوش گیاهی است که یکی از گونه‌های رایج کاشی‌های زرین‌فام محسوب می‌شود (تصویر ۱۲).



تصویر ۱۲. کاشی زرین‌فام صلیبی شکل

بررسی ویژگی‌های فیزیکی و ظاهری همه این کاشی‌ها نشانگر تفاوت رنگ لعاب آنهاست، اما طیف رنگ خمیره بدنه کاشی‌ها تکرنگ و همسان است و تغییرات رنگی در خمیره بدنه کاشی‌ها دیده نمی‌شود. بنابراین، به احتمال بدنه کاشی‌ها از یک ماده خام به نسبت یکنواخت و به احتمال با ترکیب شیمیایی یکسان پدید آمده‌اند و علت اختلاف رنگ لعاب‌ها ناشی از دماهای پخت متفاوت است. این دماهای پخت متفاوت به احیاء مقادیر متفاوت یون‌های مس و نقره در لایه زرین‌فام منجر می‌شود (Pradell, et al., 2018).

#### منشأ و مرکز تولید احتمالی کاشی‌های زرین‌فام قلعه دختر

تولید کاشی زرین‌فام، تاکنون در هیچ‌یک از محوطه‌های دوران اسلامی در استان کرمان گزارش نشده است. اما بر پایه داده‌های باستان‌شناسی و مطالعات آزمایشگاهی به روش پیکسی، تولید سفال

زرین‌فام از شهر قدیم جیرفت گزارش شده است. حمیده چوبک در کاوش‌های شهر قدیم جیرفت، شواهدی از دورریزهای کوره‌های سفالگری شامل یک بشقاب زرین‌فام با لعاب سوخته و تاول‌زده و یک سه‌پایه سفالگری پوشیده شده با قطرات لعاب زرین‌فام گزارش کرده است (چوبک، ۱۳۹۱: ۹۴). همچنین، نمونه‌های سفال زرین‌فام جیرفت، به روش پیکسی آنالیز شده و بومی بودن آنها تأیید شده است (Agha-Aligol, et al. 2009؛ محسنیان، ۱۳۸۳). بر پایه این مطالعات، نمونه‌های سفال زرین‌فام جیرفت منشأ متفاوت از زرین‌فام‌های نواحی مرکزی و شمال‌غربی ایران دارند و ویژگی خمیره آنها متفاوت است (Agha-Aligol, et al., 2009: 492؛ محسنیان، ۱۳۸۳: ۵۵، ۶۵-۶۶، جدول ۳-۱).

تولید سفال زرین‌فام در کارگاه‌های سفالگری جیرفت در سده ششم هجری اهمیت زیادی در منشأیابی کاشی‌های زرین‌فام کرمان دارد. زیرا چنین پیشینه‌ای در تولید سفال زرین‌فام در جیرفت، می‌توانست به تولید زرین‌فام در کرمان منجر شود. به‌ویژه اگر این تولیدات در یک سیر تاریخی و بر پایه توالی و تقدم و تأخر تاریخی بررسی شود.

سفال‌های زرین‌فام شهر قدیم جیرفت به دوره سلجوقیان تعلق دارند (چوبک، ۱۳۹۱: ۹۳-۹۴). این دوره، درخشان‌ترین دوره در تاریخ جیرفت بود و پس از آن، افول جیرفت آغاز شد. زیرا در پی درگیری‌های پس از مرگ طغرل و حملات بهرامشاه، ایبک دراز و غزها در اواخر سده ششم، جیرفت رو به انحطاط گذاشت (امیرحاجلو، ۱۳۹۳: ۱۸۲). به گفته مارکوپولو در اواسط سده هفتم هجری، جیرفت «شهری ویران» بوده است (مارکوپولو، ۱۳۶۳: ۲۴۶). با وجود افول جیرفت در سده هفتم هجری، شهر کرمان در همین سده تحت حکومت قراختیایان، توسعه و رونق فراوان یافت (قزوینی، ۱۳۷۳). به نظر می‌رسد در این دوره، تولید و استفاده از کاشی‌های زرین‌فام در کرمان رواج داشت؛ زیرا یکی از کاشی‌های زرین‌فام قلعه دختر دارای کتیبه‌ای به تاریخ ۶۶۱ هجری است و سایر کاشی‌ها نیز در بافتی مشابه و هم‌زمان کشف شده‌اند. بنابراین، می‌توان این فرضیه را مطرح کرد که به‌احتمال هنرمندان سازنده زرین‌فام در جیرفت، پس از ناآرامی‌های جیرفت به کرمان مهاجرت کرده‌اند و خود یا بازماندگان آنها، در زمان شکوفایی کرمان در دوره قراختیایان، به تولید زرین‌فام در کرمان در سده هفتم هجری ادامه داده‌اند.

### برآیند

کاشی‌های زرین‌فام به‌دست‌آمده از عملیات مرمتی قلعه دختر شهر کرمان شامل اکثر انواع رایج دوره ایلخانی، هشت‌پر کتیبه‌ای با نقش‌های گیاهی (زنبق، نیلوفر و ترنج)، هشت‌پر بدون کتیبه با نقش

انسانی (چهره)، صلیبی، خشتی با طرح محرابی و اسلیمی، خشتی نقش برجسته، خشتی خطوط برجسته و خشتی نواری می‌شوند. با ادامه کار مطالعاتی از قبیل کاوش باستان‌شناسی در این قلعه به احتمال زیاد انواع دیگری از کاشی‌های زرین‌فام به تعداد زیاد به دست خواهد آمد و تکمیل‌کننده بررسی کاشی‌های زرین‌فام در این پژوهش خواهد شد. به هر حال با وجود تمامی گونه‌های زرین‌فام در قلعه دختر می‌توان اظهار داشت که تولید همه این گونه‌ها در منطقه کرمان صورت می‌گرفته است. آنچه از منابع استنتاج می‌شود در زمان ایلخانان (قراختاییان) وقایع مهمی در قلعه دختر شهر کرمان رخ داده است که می‌توان به احداث راهی بین قلعه کوه و قلعه اردشیر، زندانی شدن جلال‌الدین توسط خواهر خود (ترکان خاتون) در قلعه دختر و تحصن و تصرف قلعه اندرون توسط پسر شجاع‌الدین در زمان حمله براق حاجب اشاره کرد. همچنین رباعی یکی از کاشی‌ها از رفیع‌الدین بکرانی ابهری شاعر معروف قرن هفتم که در دوران حکومت قراختاییان در زمان مظفرالدین حجاج سلطان بن قطب‌الدین در کرمان حضور داشته و در مدح پادشاهان از جمله ترکان خاتون شعر سروده است. بر همین اساس وقایع تاریخی با مدارک به دست آمده از این قلعه در دوران ایلخانان قابل تطبیق است. با وجود این با ادامه مطالعات باستان‌شناسی در این قلعه و شناسایی تعداد زیادی از قطعات کاشی زرین‌فام می‌توان به فهمی روشن از تولید و کاربرد این گونه کاشی در منطقه کرمان رسید.

### کتاب‌نامه

#### الف) فارسی

- آلن، جیمز. (۱۳۸۷). سفالگری اسلامی، ترجمه مهناز شایسته‌فر، تهران: انتشارات موسسه مطالعات هنر اسلامی.
- افضل‌الدین کرمانی، ابوحامد احمد بن حامد کرمانی. (۱۳۲۶). بدایع الازمان فی وقایع کرمان، به کوشش مهدی بیانی، تهران: دانشگاه تهران.
- افضل‌الدین کرمانی، احمد بن حامد. (۱۳۵۶). عقد العلی للموقف الاعلی، به تحقیق علیمحمد عامری، تهران: روزبهان.
- امیرحاجلو، سعید. (۱۳۹۳). «تبیین نقش متغیرهای بوم‌شناسی در حیات شهر اسلامی جیرفت»، پژوهش‌های باستان‌شناسی ایران، (۷): ۱۷۵-۱۹۴.
- ایمانی، بهروز. (۱۳۹۳). محمود بکرانی (ابهری/اکرمانی) شاعر قرن هفتم، گزارش میراث، دوره دوم سال هشتم شماره سوم و چهارم مرداد-آبان.
- توحیدی، فائق. (۱۳۸۲). فن و هنر سفالگری، تهران: سمت، چاپ دوم.
- چوبک، حمیده. (۱۳۹۱). «سفالینه‌های دوران اسلامی شهر کهن جیرفت»، مطالعات باستان‌شناسی، ۴ (۱): ۱۱۲-

## نخستین همایش دوسالانه بین‌المللی انجمن علمی باستان‌شناسی ایران ♦ ۴۰۱

سایکس، سرپرسی. (۱۳۳۶). سفرنامه ژنرال سرپرسی سایکس یاده هزار میل در ایران، ترجمه حسین سعادت نوری، تهران: کتابخانه ابن‌سینا، چاپ دوم.

صدیقیان، حسین و حاج ناصری، پانته‌آ. (۱۳۹۵). «سفال زرین‌فام قرون میانی اسلامی و مراکز تولیدی آن در ایران»، مطالعات باستان‌شناسی دوران اسلامی، ۱ (۱): ۳۷-۴۷.

قزوینی، زکریا بن محمد محمود. (۱۳۷۳). آثار البلاد و اخبار العباد، ترجمه جهانگیر میرزا قاجار، تصحیح میرهاشم محدث، تهران: امیرکبیر.

کیانی، محمدیوسف و کریمی، فاطمه. (۱۳۶۴). هنر سفالگری دوره اسلامی ایران، تهران: مرکز باستان‌شناسی ایران. گرابار، اولگ. (۱۳۷۹). شکل‌گیری هنر اسلامی، ترجمه مهرداد وحدتی دانشمند، تهران: پژوهشگاه علوم انسانی و مطالعات فرهنگی.

لشکری، آرش، اکبر شریفی‌نیا، سمیه مهاجر وطن. (۱۳۹۳). «بررسی نقوش کاشی‌های زرین‌فام آوه از دوره ایلخانیان»، فصلنامه نگره، شماره ۳۲: ۳۹-۵۳.

مارکوپولو، ایل مینیوئه. (۱۳۶۳). سفرنامه مارکوپولو، ترجمه سیدمنصور سیدسجادی، تهران: گویش. محسنیان، محمد. (۱۳۸۳). بررسی سفالینه‌های زرین‌فام قرون شش و هفت هجری ایران به کمک روش‌های تجزیه دستگاهی، پایان‌نامه کارشناسی ارشد باستان‌شناسی دانشگاه تربیت مدرس (منتشر نشده).

مهندسین مشاور استوانوندا افراز. (۱۳۸۸). مطالعه و پژوهش مستندسازی مبانی نظری و طرح مقدماتی حفاظت قلعه دختر کرمان، گزارش بایگانی، جلد نخست.

منشی کرمانی، ناصرالدین. (۱۳۲۸). سمط العلی للحضره العلیا، زیر نظر محمد قزوینی، به تصحیح عباس اقبال آشتیانی، تهران: شرکت سهامی طبع کتاب.

میر شفیعی، سید محمد، مهدی محمودزاده، ساخت لعاب زرین‌فام براساس کتاب جواهر نامه نظامی، ۱۳۹۴، نشریه هنرهای زیبا-هنرهای تجسمی، دوره ۲ شماره ۱، صص ۵۹-۶۶. نیستانی و روح‌فر. (۱۳۸۹). ساخت لعاب زرین‌فام در ایران؛ براساس مطالعات تاریخی و پژوهش‌های آزمایشگاهی، تهران: آرمانشهر.

نیکخواه، هانیه، محمدخزایی، غلامعلی حاتم، جوادنیستانی. (۱۳۹۰). بازتاب شکل‌گیری دو پدیده اجتماعی بر سفال‌های زرین‌فام دوره سلجوقیان، پیدایش طبقه متوسط و مردمی شدن هنر، پژوهش‌نامه انجمن ایرانی تاریخ، سال سوم شماره نهم، ۱۰۷-۱۲۵.

قوچانی، عبدالله. (۱۳۷۱). اشعار فارسی کاشی‌های تخت سلیمان، تهران، نشر دانشگاهی. واتسون، الیور. (۱۳۸۲). سفال زرین‌فام ایرانی، ترجمه شکوه ذاکری، تهران: سروش.

### ب) نافرسی

Agha-Aligol, D.; Oliyai, P.; Mohsenian, M.; Lamehi-Rachti, M.; Shokouhi, F., 2009. "Provenance Study of Ancient Iranian Luster Pottery Using PIXE Multivariate Statistical Analysis", Journal of Cultural Heritage, (10): 487-492.

Fehervari, Geza. 2000. Ceramics of the Islamic World in the Tareq Rajab Museum, London; New York, N.Y.: I.B. Tauris.

- Padovani S, Puzzovio D, Cinzia S, Pantos E, 2006. XAFS study of copper and silver nanoparticles in glazes of medieval Middle-East lustreware (10th–13th century), *Applied Physics A: Materials science & processing*, Vol. 83, pp. 521 – 528.
- Pradell, T., Fernandes, R., Molina, G., Smith, A.D., Molera, J., Climent-Font, A., Tite, M.S., 2018. Technology of production of Syrian lustre (11th to 13th century), *Journal of the European Ceramic Society* 38, 2716-2727.

<b>Introducing and Analyzing a Collection of New Rock Motifs around the Villages of Chalmar, Lak and Shorjeh in Buin Zahra city, Qazvin province</b>   Nasser Aminikhah, Farzad Mafi, Farhad Fatahi	147
<b>Eastern Iran during Iron Age</b>   Ali Akbar Vahdati	165
<b>Interaction of Climate Gods of Urartu and Ancient Near East</b>   Maryam Dara	221
<b>Representation of Royal Splendor at Iranian Ancient Art, a Legacy of Mesopotamian Artistic Traditions</b>   Maryam Kashmiri	231
<b>Pedestal of Tol Darvazeh Jolodar Site, Clue from Achaemenid Columned Structure at Arsanjan</b>   Ebrahim Roostaei, Behzad Hosseini Sarbisheh	257
<b>Introduction and Analysis of Seal Impressions from Tal Gerdooha, Eqlid</b>   Hamed Molaei Kordshooli, Alireza Jafari Zand	271
<b>Rebuilding the Defeat of Khosrwparris Troops in Northern Iraq, Relying on Sulaimaniyah Castle Exploration</b>   Bryar SanAhmed, Esmaeil salimi	287
<b>Archaeological Survey of Part of Relation Axis of Khuzistan to Western Iran during Sassanid and Early Islamic periods: "Tang-i-Si Peleh", Luristan</b>   Javad Neiestani, Yunes Yoosefvand	305
<b>Study of Medieval Islamic Castles in South Khorasan - Ferdows Mount Castle</b>   Mohammad Farjami, Ali Asghar Mahmoodi Nasab	323
<b>Qomadin Quarter at Islamic Jiroft and Problem of Long Range Commerce</b>   Saeid Amir Hajlou	343
<b>Assessing the Intercultural Similarities of Iran and Syria Based on Studies of Pottery of the Middle Ages</b>   Hosein Sedighian, Majid Montazae Zohouri	365
<b>New Finding Luster Tiles from Qaleh Dokhtar, Kerman</b>   Reza Riahyan	387
<b>Introducing and Analyzing the Geometric Motifs of the Findings of the Islamic Era of Gypsum from the Frame of Mazandaran</b>   Haniyeh Hosein Nia, Hasan Hashemi, Seyed Rasoul Mousavi Haji, Mehdi Abedini Araghi	403
<b>Case Study and Structural Comparison of Caucasian and Iranian Qama (Kindjal) in the Safavid Era Accordind to C.I.M Collections</b>   Majid Hajitabar, Mitra Haji	413

## Contents

### English Articles

<b>Common Features of Nakhchivan and Urmia Basin Neolithic Culture</b>   Zeyneb Guliyeva	31
<b>Nakhchivan Branch of Azerbaijani National Academy of Sciences</b>   Veli Bakhshaliyev	45
<b>Relations of The Gizgala Painted Pottery with Urmia Basin</b>   Turan Hashimova	61
<b>Relations of Middle Bronze Age Painted Pottery Culture of Nakhchivan with the Urmia Basin</b>   Fizza Gulieva	71
<b>Iron Age Short Bronze Sword in Iran, Mesopotamia and around the Persian Gulf: an Analysis of the Dispersion and Evolution</b>   Narges Bayani	79
<b>Monuments and Memory at Pasargadae</b>   Jacob Marc Stavis	109
<b>Glazed Parthian Pottery as Luxury Goods from a Roman Fortress on the Middle Euphrates' area during the II-III cent. AD.</b>   Giacomo M. Tabita	149
<b>Life on the Great Wall of Gorgan: excavations of Sasanian barracks in Fort 2</b>   Eberhard W. Sauer, Jebrael Nokandeh and Hamid Omrani Rekavandi	169
<b>Lost and Found: The Tiles of the Pir-i Bakran Mausoleum (1298-1313, Linjan, Isfahan)</b>   Ana Marija Grbanovic	181

### Persian Articles

<b>Analysis and Assessment of Neolithization Theories of Iran</b>   Seyyed Kamal Asadi, Rahmat Abbasnejad Seresty	13
<b>Machelak Tappeh, A new area of Neolithic pottery era in Gorgan plain</b>   Habib olah Rezai, Seyed Meghdad Mirmosavi	37
<b>The Effect of Copper Ore Smelting on Regional Interactions in the Central Plateau of Iran in the Middle of the Fifth Millennium BCE</b>   Rahmat Abbasnejad Seresty	49
<b>Interaction of Chalcolithic Societies of Chaharmahal- O Bakhtiari with Neighboring Regions</b>   Mahdi Alirezazadeh, Mahmoud Heidarian, Alireza Khosrowzadeh	69
<b>Settlement Patterns of Middle Chalcolithic Sites in Highland Zagros: A Case Study Laran County, Chaharmahal and Bakhtiari Province</b>   Mohsen Heydari Dastenaee, Aliasghar Nowroozi	89
<b>Defining Area and Territory of Qaleh Kharabeh Tepe, Azna, and Feasibility Study to make an Archaeological Site-Museum</b>   Behzad Hoseini Sarbisheh	101
<b>Investigating the Changes of Sistan and its Cultural Interactions with other Regions during the Bronze Age</b>   Javad Alaei Moghadam, Reza Mehrafarin, Seyed Rasoul Mousavi Haji	131





Aryarmana Publications has started its activities in 2016 and aims in publishing the valuable compilation and translation works of Iranian and foreigner researchers in the wide range of Iranian studies including archaeology, history, culture and ancient languages. We seek to construct a broad understanding of Iran's invaluable history and superb culture through publishing the richest resources in this field. Given the long standing and profound cultural links and origins between Iran and the world from the ancient millenniums and the recent attempts to break these links and origins, Aryarmana Publication felt the necessity of extending the valuable resources of researches and translations regarding Greater Persia or Cultural Iran as its first priority. We hope to strengthen the universal links among the Iranian and those interested in Iran and the greater Persia and its culture through the cultural products of Aryarmana publications.



CONCESSIONAIRE & CHAIRMAN

Dr Shahin Aryamanesh

| Tissaphernes Archaeological Research Group |

EDITORIAL BOARD

| Dr Seyyed Mansour Seyyed Sajjadi (IsMEO) | Esmail Yaghmaei (Iran Cultural Heritage, Handcrafts and Tourism Organization) | Dr Seyyed Mehdi Mousavi (Tarbiyat Modares University) | Dr Mohammad Ebrahim Zarei (Boali Sina of Hamedan University) | Dr Sajjad Alibeygi (Kermanshah University) | Dr Hamid Reza Vali Pour (Shahid Beheshei University) | Dr Saeid Amirhajloo (Jiroft University) | Dr Cyrus Nasrollah Zadeh (Institute for humanities and cultural studies) | Dr Reza Mehr Afarin (Mazandaran University) | Dr Farzaneh Goshtasb (Institute for humanities and cultural studies) | Houshang Rostami (Tissaphernes Archaeological Research Group) |

ARYARAMNA PRESS

All rights reserved. No part of this publication may be reproduced, stored in a retrieval system or transmitted in any form or by any means, electronic, mechanical, photocopying, recording or otherwise, without prior permission in writing, from the publisher.

| Website: [www.aryaramna.ir](http://www.aryaramna.ir) |  
| E-mail: [info@aryaramna.ir](mailto:info@aryaramna.ir) | [aryaramna@hotmail.com](mailto:aryaramna@hotmail.com) |  
| Address: Iran - Tehran- P.O. Box: 14515-569 |  
| (+98) 9395969466 |



1<sup>ST</sup> BIENNIAL  
INTERNATIONAL CONFERENCE OF THE SOCIETY  
OF IRANIAN ARCHAEOLOGY: CULTURAL INTERACTIONS,  
CONTINUITY AND DISRUPTION

Edited by  
Dr Seyed Mehdi Mousavi  
Dr Shahin Aryamanesh  
Dr Majid Montazer Zohouri  
Dr Morteza Khanipour

978-622-97183-2-2

| PUBLISHED IN PERSIA |



1<sup>ST</sup> BIENNIAL  
INTERNATIONAL  
CONFERENCE OF THE SOCIETY  
OF IRANIAN ARCHAEOLOGY:  
CULTURAL INTERACTIONS,  
CONTINIUIY AND DISRUPTION

Edited by  
**Dr Seyed Mehdi Mousavi**  
**Dr Shahin Aryamanesh**  
**Dr Majid Montazer Zohouri**  
**Dr Morteza Khanipour**

with contribution  
**Dr Javad Hoseinzadeh**  
**Dr Mostafa Dehpahlevan**



1<sup>ST</sup> BIENNIAL  
INTERNATIONAL  
CONFERENCE OF THE SOCIETY  
OF IRANIAN ARCHAEOLOGY:  
CULTURAL INTERACTIONS,  
CONTINIUIY AND DISRUPTION

Edited by:  
Seyed Mehdi Mousavi, Shahin Aryamanesh  
Majid Montazer Zohouri, Morteza Khanipour



Aryaramna press





1<sup>ST</sup> BIENNIAL  
INTERNATIONAL CONFERENCE  
OF THE SOCIETY OF  
IRANIAN ARCHAEOLOGY:  
"CULTURAL INTERACTIONS,  
CONTINUITY AND DISRUPTION"

EDITED BY:  
SEYED MEHDI MOUSAVI  
SHAHIN ARYAMANESH  
MAJID MONTAZER ZOHORI  
MORTEZA KHANIPOUR



Aryaramna Press



9 786229 1718308