



انجمن علمی باستان‌شناسی ایران
Society of Iranian Archaeology



نخستین

همایش دوسالانه بین‌المللی
انجمن علمی باستان‌شناسی ایران:

”برهمکنش‌های فرهنگی، پیوست و گسست“

به کوشش

سیدمهدی موسوی، شاهین آریامنش
مجید منتظر ظهوری و مرتضی خانی‌پور



انتشارات آریارمنا

مجموعه مقاله‌های
نخستین همایش دوسالانه بین‌المللی
انجمن علمی باستان‌شناسی ایران

به کوشش
دکتر سیدمهدی موسوی، دکتر شاهین آریامتش
دکتر مجید منتظر ظهوری و دکتر مرتضی خانی‌پور



انتشارات آریامنا



انجمن علمی باستان‌شناسی ایران
Society of Iranian Archaeology



انتشارات آریارمنا



دانشگاه مازندران



موسسه آموزش عالی آریاکت
گروه آموزشی کتابخانه‌های



سازمان اسناد و کتابخانه ملی جمهوری اسلامی ایران



دانشگاه علامه طباطبائی



موسسه باستان‌شناسی



انتشارات آریارمنا



دانشگاه صنعتی خواجه نصیر



دانشگاه بوعلی سینا



دانشگاه خوارزمی



دانشگاه علامه طباطبائی



پژوهشگاه بین‌المللی

مجموعه مقاله‌های
نخستین همایش دوسالانه بین‌المللی
انجمن علمی باستان‌شناسی ایران

به کوشش
دکتر سیدمهدی موسوی، دکتر شاهین آریامنش،
دکتر مجید منتظر ظهوری و دکتر مرتضی خانی‌پور
و همکاری
دکتر جواد حسین‌زاده و دکتر مصطفی ده‌پهلوان

انتشارات آریارمنا

مجموعه مقاله‌های نخستین همایش دوسالانه بین‌المللی انجمن علمی باستان‌شناسی ایران

| به کوشش سیدمهدی موسوی، شاهین آریامنش، مجید منتظر ظهوری و مرتضی خانی‌پور |

| چاپ و صحافی: مهرگان | نوبت چاپ: نخست، ۱۳۹۹ | شمارگان: ۱۰۰ نسخه |

| بها: ۱۰۰۰۰۰ تومان |

| تصویر جلد: تخت جمشید |

| تارخا: www.aryaramna.ir |

| نام‌نگار: aryaramna@hotmail.com، info@aryaramna.ir |

| نشانی: تهران، صندوق پستی: ۵۶۹-۱۴۵۱۵ |

| همراه: ۰۹۳۹۵۹۶۹۴۶۶ |

| انتشارات آریارمنا و گروه پژوهشی باستان‌کاوی تیسافرن و انجمن علمی باستان‌شناسی ایران |
| همه حقوق این اثر برای انتشارات آریارمنا و گروه پژوهشی باستان‌کاوی تیسافرن محفوظ است. |
| تکثیر، انتشار، چاپ و بازنویسی این اثر یا بخشی از آن به هر شیوه همچون رونوشت، انتشار الکترونیکی، ضبط و ذخیره روی سی‌دی و چیزهایی از این دست بدون موافقت کتبی و قبلی انتشارات آریارمنا ممنوع است و متخلفان بر پایه قانون «حمایت از حقوق مؤلفان، مصنفان و هنرمندان ایران» تحت پیگرد قرار خواهند گرفت. |

| | |
|---------------------------------------|---|
| سرشناس سرشناسه عنوان و نام پدیدآور | همایش دوسالانه بین‌المللی انجمن علمی باستان‌شناسی ایران (نخستین: ۱۳۹۸: تهران): مجموعه مقاله‌های نخستین همایش دوسالانه بین‌المللی انجمن علمی باستان‌شناسی ایران/ به کوشش سیدمهدی موسوی، شاهین آریامنش مجید منتظر ظهوری؛ [برگزارکنندگان] گروه پژوهشی باستان‌کاوی تیسافرن، انجمن علمی باستان‌شناسی ایران؛ مشاوران علمی سیدمنصور سیدسجادی ... [و دیگران]. |
| مشخصات نشر | تهران: آریارمنا، ۱۳۹۹. |
| مشخصات ظاهری | ۶۵۲ ص. |
| فروست | همایش ۳ |
| شابک | 978-622-97183-2-2 |
| وضعیت فهرست نویسی | فیا |
| یادداشت | کتابنامه. |
| موضوع | باستان‌شناسی -- ایران -- کنگره‌ها |
| موضوع | Archaeology -- Iran -- Congresses |
| شناسه افزوده | موسوی، سیدمهدی، ۱۳۴۶-، گردآورنده |
| شناسه افزوده | منتظر ظهوری، مجید، ۱۳۵۹-، گردآورنده |
| شناسه افزوده | آریامنش، شاهین، ۱۳۶۳-، گردآورنده |
| شناسه افزوده | خانی‌پور، مرتضی، ۱۳۶۴-، گردآورنده |
| شناسه افزوده | گروه پژوهشی باستان‌کاوی تیسافرن |
| شناسه افزوده | انجمن علمی باستان‌شناسی ایران |
| رده بندی کنگره | DSR۴۴: |
| رده بندی دیویی | ۹۵۵/۰۰۴۳: |
| شماره کتابشناسی ملی | ۷۳۶۲۰۸۲: |
| وضعیت رکورد | فیا: |

انتشارات آریارنا

انتشارات آریارنا بر آن است تا کتاب‌های ارزندهٔ تألیفی و ترجمه‌ای پژوهشگران ایرانی یا نیرانی را در زمینه‌های گوناگون ایران‌شناسی همچون باستان‌شناسی، تاریخ، فرهنگ و زبان‌های باستانی منتشر کند، کتاب‌هایی که برای شناخت تاریخ و فرهنگ گرانسنگ و ورجاوند ایران بسیار ارزشمند باشند. با توجه به پیوندها و ریشه‌های ژرف و عمیق فرهنگی میان ایران و جهان بشکوه ایرانی که از سده‌ها بلکه هزاره‌های دور و دراز برجا بوده است و در دهه‌های اخیر تلاش دشمنان بر آن بوده تا این پیوندهای ژرف را بگسلند و ریشه‌های عمیق را با تیشه برکنند، ایران فرهنگی که دل و دین به آن سپرده‌ایم از چشم دست‌اندرکاران انتشارات آریارنا دور نمانده و چاپ کتاب‌های پژوهشی و ترجمه‌ای ارزنده دربارهٔ جهان ایرانی یا ایران فرهنگی از اولویت‌های انتشارات آریارنا است؛ باشد که از این راه پیوندهایمان پیوسته‌تر و ریشه‌هایمان ژرف‌تر شود. کتاب‌های انتشارات آریارنا پیشکشی ناچیز است به ایرانیان، ایرانی‌تباران، ایران‌دوستان و همهٔ مردمان جهان ایرانی که ایران و جهان ایرانی را از جان دوست‌تر می‌دارند.



مدیر

دکتر شاهین آریامنش

| گروه پژوهشی باستان‌کاوی تیسافرن |

مشاوران علمی

| دکتر سیدمنصور سیدسجادی (مؤسسهٔ ایزمتو ایتالیا) | استاد اسماعیل یغمایی (سازمان میراث فرهنگی کشور) | دکتر سیدمهدی موسوی (دانشگاه تربیت مدرس) | دکتر محمدابراهیم زارعی (دانشگاه بوعلی سینا همدان) | دکتر سجاد علی‌بیگی (دانشگاه رازی، کرمانشاه) | دکتر حمیدرضا ولی‌پور (دانشگاه شهید بهشتی) | دکتر سعید امیرحاجلو (دانشگاه جیرفت) | دکتر سیروس نصراله‌زاده (پژوهشگاه علوم انسانی و مطالعات فرهنگی) | دکتر رضا مهرآفرین (دانشگاه مازندران) | دکتر فرزانه گشتاسب (پژوهشگاه علوم انسانی و مطالعات فرهنگی) | هوشنگ رستمی (گروه پژوهشی باستان‌کاوی تیسافرن) |

فهرست

سخن دبیر علمی همایش | سید مهدی موسوی

۹

مقاله‌های فارسی

- ارزیابی و تحلیل نظریه‌های نوسنگی شدن در ایران | سید کمال اسدی اجایی و رحمت عباس نژاد سرستی ۱۳
تپه ماچلک؛ محوطه‌ای نویافته از دوران نوسنگی باسفال در دشت گرگان | حبیب‌اله رضایی و سیدمقداد
میرموسوی ۳۷
- نقش استحاله سنگ مس در فلات مرکزی ایران در نیمه هزاره پنجم پم در برهم‌کنش‌های منطقه‌ای | رحمت
عباس نژاد سرستی ۴۹
- برهم‌کنش جوامع مس‌وسنگ چهارمحال و بختیاری با مناطق هم‌جوار | مهدی علیرضا زاده نودهی، محمود
حیدریان و علیرضا خسروزاده ۶۹
- الگوهای استقرار محوطه‌های مس‌وسنگ میانی در زاگرس مرتفع: نمونه موردی بخش لاران، استان
چهارمحال و بختیاری | محسن حیدری دستنایی و علی اصغر نوروزی ۸۹
- تپه قلعه خرابه ازنا شاهدهی بر حضور جوامعی از مس‌سنگی جدید تا دوران اسلامی در شرق زاگرس مرکزی |
بهزاد حسینی سرپیشه ۱۰۱
- بررسی تحولات عصر مفرغ سیستان و برهکنش‌های فرهنگی آن با مناطق دیگر | جواد علایی مقدم، رضا
مهرآفرین و سیدرسول موسوی حاجی ۱۳۱
- معرفی و تحلیل مجموعه نقش‌های صخره‌ای نویافته در اطراف روستاهای چلمبر، لک و شورجه در شهرستان
بوئین‌زهر، استان قزوین | ناصر امینی‌خواه، فرزاد مافی و فرهاد فتاحی ۱۴۷
- عصر آهن قدیم در شرق ایران | علی اکبر وحدتی ۱۶۵
- برهم‌کنش خدایان آب‌وهوای اورارتویی و خاور نزدیک باستان | مریم دارا ۲۲۱
- بازنمایی فَرّه شاهانه (فَرّ کیانی) در هنر ایران باستان، میراثی از سنت‌های هنری میان‌رودان | مریم کشمیری ۲۳۱
- پایه‌ستون محوطه تُل دروازه جلوذَر، سرنخی از یک بنای ستوندار هخامنشی در ارسنجان | ابراهیم روستایی
فارسی و بهزاد حسینی سرپیشه ۲۵۷

- معرفی، مطالعه و تحلیل گل مهرهای به‌دست‌آمده از بررسی تل گردوها، شهرستان اقلید، استان فارس | حامد مولایی کردشولی و علیرضا جعفری‌زند ۲۷۱
- شواهد باستان‌شناختی کشمکش ساسانیان و رومیان در قلعه بازیان سلیمانیه | بریار سان‌احمد و اسماعیل سلیمی ۲۸۷
- بررسی باستان‌شناختی بخشی از محور ارتباطی خوزستان به غرب ایران در دوره ساسانی و سده‌های آغازین اسلامی: «تنگ سی‌پله» در استان لرستان | جواد نیستانی و یونس یوسف‌وند ۳۰۵
- مطالعه قلاع قرون میانی اسلامی خراسان جنوبی؛ مطالعه موردی قلعه‌کوه فردوس | محمد فرجامی و علی‌اصغر محمودی‌نسب ۳۲۳
- محله قُمادین در شهر اسلامی جیرفت و مسئله بازرگانی دوربُرد | سعید امیرحاجلو ۳۴۳
- ارزیابی تشابهات بین فرهنگی ایران و سوریه بر مبنای مطالعات سفال‌های قرون میانی اسلامی | حسین صدیقیان و مجید منتظر ظهوری ۳۶۵
- نویافته‌های کاشی زرین‌فام قلعه دختر شهر کرمان | رضا ریاحیان‌گهرتی ۳۸۷
- معرفی و تحلیل نقش‌های هندسی یافته‌های گچی دوران اسلامی مکشوفه از محوطه شاه‌نشین فریم مازندران | هانیه حسین‌نیا، حسن هاشمی زرج‌آباد، سیدرسول موسوی حاجی، مهدی عابدینی ۴۰۳
- مقایسه ساختاری قمه قفقازی (کیندجال) و ایرانی در عصر صفوی بر مبنای مجموعه موزه‌های بنیاد مستضعفان | مجید حاجی‌تبار و میترا حاجی ۴۱۳

مقاله‌های انگلیسی

- Common Features of Nakhchivan and Urmia Basin Neolithic Culture | Zeyneb Guliyeva 29**
- Nakhchivan Branch of Azerbaijani National Academy of Sciences | Veli Bakhshaliyev 43**
- Relations of The Gizgala Painted Pottery with Urmia Basin | Turan Hashimova 59**
- Relations of Middle Bronze Age Painted Pottery Culture of Nakhchivan with the Urmia Basin | Fizza Gulieva 69**
- Iron Age short bronze sword in Iran, Mesopotamia and around the Persian Gulf: an analysis of the dispersion and evolution | Narges Bayani 77**
- Monuments and Memory at Pasargadae | Jacob Marc Stavis 107**
- Glazed Parthian Pottery as luxury Goods from a Roman Fortress on the Middle Euphrates' area during the II-III cent. AD. | Giacomo M. Tabita 135**
- Life on the Great Wall of Gorgan: excavations of Sasanian barracks in Fort 2 | Eberhard W. Sauer, Jebrael Nokandeh and Hamid Omrani Rekavandi 155**
- Lost and Found: The Tiles of the Pir-i Bakran Mausoleum (1298-1313, Linjan, Isfahan) | Ana Marija Grbanovic 167**

سخن دبیر علمی همایش

به نام آنکه جان را فکرت آموخت

نخستین همایش بین‌المللی دوسالانه انجمن علمی باستان‌شناسی ایران با موضوع برهم‌کنش‌های فرهنگی ایران و سرزمین‌های همجوار، با تولیت انجمن علمی باستان‌شناسی ایران و مشارکت و همکاری دانشگاه‌های مختلف؛ مراکز پژوهشی نظیر پژوهشگاه میراث فرهنگی، صنایع دستی و گردشگری؛ پژوهشگاه علوم انسانی و مطالعات فرهنگی؛ پژوهشگاه باستان‌شناسی و دیگر مراکز علمی-فرهنگی شکل گرفت. انجمن علمی باستان‌شناسی ایران براساس اهداف و وظایفی که در اساسنامه مشخص شده است، برنامه‌های مختلفی را در راستای اعتلای علم باستان‌شناسی در کشور دنبال می‌کند که برگزاری نشست‌ها و همایش‌های علمی در سطح ملی و بین‌المللی از جمله آنها به شمار می‌رود. هیئت مدیره انجمن، علاوه بر تلاش‌های جاری در زمینه توسعه و ترویج دانش باستان‌شناسی، یکی از اهداف بلندی که به دنبال تحقق آن است، تأثیرگذاری یافته‌های این علم بر رفتارهای اجتماعی، سیاسی و فرهنگی جامعه است. بی‌شک آگاهی آحاد مردم، اعم از پیر، جوان و به‌ویژه نوجوانان از پیشینه و هویت تاریخی خویش، در تقویت اعتماد به نفس، تصحیح رفتارها و هنجارهای جاری جامعه، تقویت اتحاد و انسجام ملی تأثیر شگرفی خواهد گذاشت. بر همین اساس شناخت و آگاهی مردم ما از ریشه و پیشینه مشترک و روابط عمیق تاریخی ملت ایران با مردمانی که در حوزه ایران فرهنگی می‌زیند، در برقراری صلح و آرامش، کاستن از تنش‌ها و تداوم دوستی‌ها تأثیر بسزایی خواهد داشت. گذشته درخشان و غنای فرهنگ و تمدنی که امروز بدان می‌بالیم، حاصل

برهم‌کنش‌هایی است که در درازنای تاریخ میان ساکنان این سرزمین و مردمان سرزمین‌های همجوار شکل گرفته است. از این رو بایسته است به مدد دانش باستان‌شناسی بر پیوندهای عمیقی که میان نیاکان ما و مردمان هم‌عصرشان در سرزمین‌های پیرامونی برقرار بود، آگاهی یابیم و در زمانه‌ای که برخی بر طبل جدایی‌ها و فاصله میان ملتها می‌کوبند، پیوندهامان را عمیق‌تر و دوستی‌هامان را پایدارتر سازیم تا جهانی پر از آرامش برای همگان فراهم سازیم. بر همین اساس، هدف غایی‌کنگره حاضر شناخت عمیق‌تر نسبت به برهم‌کنش‌های فرهنگی ایرانیان با ساکنان سرزمین‌های پیرامونی در طول تاریخ و انجام تبادلات علمی میان باستان‌شناسان ایرانی و هم‌تایان منطقه‌ای و فرامنطقه‌ای است. به‌رغم مشترکات دیرینه فرهنگی و تمدنی، متأسفانه حضور باستان‌شناسان ایرانی در پژوهش‌های باستان‌شناسی کشورهای حوزه ایران فرهنگی صفر است. امید آن داریم پیامد این رویداد خجسته، افزونی شناخت متخصصان و پژوهشگران از ظرفیت‌های موجود منطقه‌ای و همکاری‌های نزدیک در فعالیت‌های میدانی در حوزه‌های مشترک و مورد علاقه طرفین در آینده نزدیک باشد.

سیدمهدی موسوی کوهپیر

رییس هیئت مدیره

انجمن علمی باستان‌شناسی ایران

تپه قلعه‌خرابه ازنا

شاهدی بر حضور جوامع، از مس سنگی جدید تا دوران اسلامی در شرق زاگرس مرکزی

بهزاد حسینی سربیشه

دانشجوی دکتری باستان‌شناسی دوران تاریخی دانشگاه تربیت مدرس تهران

چکیده

دشت ازنا از مناطق مهم بین فرهنگی در باستان‌شناسی ایران محسوب می‌شود، این دشت از یک سو با فلات مرکزی و از سوی دیگر با زاگرس مرکزی در ارتباط است. تپه قلعه‌خرابه با ارتفاع باقیمانده ۱۴ متر و وسعت ۱/۵ هکتار، یکی از مهم‌ترین تپه‌های دشت مذکور است. این تپه در مرکز شهر ازنا در کنار رودخانه دائمی اصغرآباد واقع شده است که با قدمتی از دوران پیش از تاریخ تا دوران اسلامی در سال ۱۳۸۰ در فهرست آثار ملی به ثبت رسیده است، اما در سال ۱۳۸۵ به دلایل نامشخص یک پارک تفریحی به نام فرهنگ بر آن ایجاد شده که ساخت‌وسازهای پارک بخش اعظمی از تپه را تخریب کرده است. بنابراین طرح تعیین عرصه و پیشنهاد حریم و امکان‌سنجی برای تأسیس سایت موزه باستان‌شناسی به سرپرستی نگارنده، با اهداف تهیه نقشه توپوگرافی، شناخت توالی دوره‌های استقرار و جلوگیری از تخریب بیشتر، در سال ۱۳۹۵ انجام شد. در راستای دستیابی به اهداف پژوهشی گمانه‌زنی جهت تعیین عرصه و حریم و بررسی سامانمند بر تپه قلعه‌خرابه انجام شد. از ۲۱ گمانه ایجادشده، ۹ گمانه به لایه فرهنگی مربوط به دوران تاریخی اشکانی یا ساسانی رسیدند. با انجام گمانه‌زنی مشخص شد که وسعت تپه قلعه‌خرابه در دوران تاریخی ۲/۵ هکتار بوده که بیش از ۱ هکتار از آن در زیر ساخت‌وسازهای شهری از بین رفته است. با انجام بررسی نیز یافته‌های سفالی،

استخوانی، ابزار و ادوات سنگی، جوش کوره و شواهد معماری شناسایی شد که پس انجام گونه‌شناسی بر یافته‌های به‌دست‌آمده، شواهدی از حضور جوامع از دوران مس سنگی جدید (گودین ۶)، مفرغ (گودین ۳)، آهن، دوران تاریخی (اشکانی و ساسانی) و اسلامی در این تپه شناسایی شد.

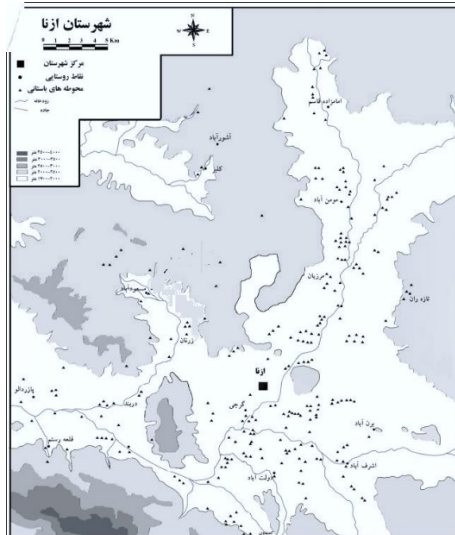
واژه‌های کلیدی: قلعه‌خرابه ازنا، گمانه‌زنی، بررسی، مس سنگی جدید، اشکانی-ساسانی

مقدمه

دشت ازنا از مناطق مهم بین فرهنگی در باستان‌شناسی ایران محسوب می‌شود، این دشت از یک سو با فلات مرکزی و از سوی دیگر با غرب زاگرس مرکزی همسایه است و محل برهم‌کنش فرهنگی این دو منطقه مهم است. دشت ازنا ادامه دشت سیلاخور است که به سمت شمال تا مرزهای استان فعلی همدان کشیده شده است. تپه قلعه‌خرابه که در گویش محلی قلاخرابه نامیده می‌شود، تقریباً در مرکز دشت ازنا قرار دارد و یکی از مهم‌ترین تپه‌های این شهرستان است.^۱ با توسعه شهری ازنا، قلعه‌خرابه در حال حاضر در مرکز شهر (جنوب پارک شهید بهشتی) و در فاصله ۱۰ متری رودخانه اصغرآباد واقع شده است. این تپه در مسیر اصلی قرار دارد که از گذشته دشت سیلاخور و دشت ازنا را به شرق و شمال‌شرق متصل می‌کند، راه مذکور مهم‌ترین راه مواصلاتی بین اصفهان، خرم‌آباد و خوزستان است. تپه مذکور در تاریخ ۱۳۸۰/۹/۵ با شماره ۴۳۸۵ و قدمت پیش‌ازتاریخ تا دوران معاصر به ثبت آثار ملی رسیده است (پازوکی، ۱۳۸۴). در سال ۱۳۸۵ یک پارک تفریحی با نام پارک فرهنگ بر این تپه باستانی ایجاد شد و دامنه ساخت‌وسازها، ایجاد فضای سبز، درختکاری‌ها و سایر تغییرات در راستای تبدیل یک تپه باستانی به یک پارک تفریحی خسارات جبران‌ناپذیری به قلعه‌خرابه وارد کرده است. بنابراین طرح تعیین عرصه و پیشنهاد حریم و امکان‌سنجی برای ساخت سایت موزه باستان‌شناسی به سرپرستی نگارنده، با اهداف تهیه نقشه توپوگرافی، شناخت توالی دوره‌های استقرار و جلوگیری از تخریب بیشتر توسط شهرداری ازنا در تاریخ ۹۵/۵/۱۸ به مدت ۴۵ روز انجام شد. تپه قلعه‌خرابه با توجه به موقعیت قرارگیری مناسب، وسعت و ارتفاع قابل توجه، می‌تواند به‌عنوان یک سکونتگاه مهم برای استقرار ادوار مختلف بوده باشد و اطلاعات فراوانی را درباره توالی فرهنگی دشت ازنا از پیش‌ازتاریخ تا دوران اسلامی به ما معرفی کند. یافته‌های حاصل از گمانه‌زنی قلعه‌خرابه، مربوط به دوران اشکانی و ساسانی هستند که اشاره به اهمیت این تپه، در این ادوار داشته

^۱ در پرونده ثبتی ۱۳۸۰ این تپه با نام قلعه خرابه به ثبت رسیده است، به این دلیل نام قلعه خرابه در این نوشتار استفاده شده است.

و همچنین یافته‌های حاصل از بررسی نیز یک توالی به‌نسبت منظم را از مس‌سنگی جدید تا دوران اسلامی بیان می‌دارند که در این نوشتار به آن‌ها پرداخته خواهد شد. علاوه بر اهمیت باستان‌شناسی قلاخراجه، طرح ایجاد یک سایت موزه باستان‌شناسی تنها راه نجات و استفاده بهینه از این تپه باستانی است طرح مذکور در سال ۱۳۹۵ نگارش و تحویل مراجع مربوطه شده است اما هنوز گامی برای ایجاد سایت موزه باستان‌شناسی یا جلوگیری از تخریب آن توسط مسئولان برداشته نشده است.



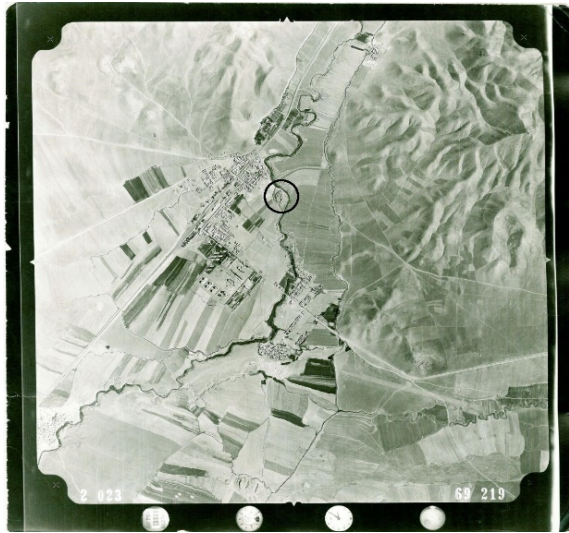
تصویر ۱. پراکندگی محوطه‌های باستانی دشت ازنا (برگرفته از عبدالهی و دیگران، ۱۳۹۳)

پیشینه

دشت ازنا از مناطق مهم بین فرهنگی در باستان‌شناسی ایران محسوب می‌شود که انجام مطالعات باستان‌شناسی هدفمند می‌تواند مؤید این موضوع باشند. شهر کنونی ازنا استقلال خود را به‌عنوان یک شهرستان مستقل نزدیک به ۴ دهه است که به‌دست آورده است. این ناحیه همواره بخشی از جاپلق یا شهر الیگودرز و در گذشته بخشی از اصفهان محسوب می‌شده است. دشت ازنا از یک‌سو با فلات مرکزی و از سوی دیگر با زاگرس مرکزی همسایه است. به‌نظر می‌رسد دشت‌های میان کوهی زاگرس از توالی فرهنگی منظمی برخوردار نبوده و هرکدام در عین به‌هم پیوستگی، دارای توالی گاهنگاری و فرهنگی خاصی هستند. بررسی‌های باستان‌شناسی ازنا بیانگر توسعه و تطور فرهنگی و گاهنگاری جامعه روستائینی از پیش از تاریخ تا کنون است. منطقه ازنا محل برهم‌کنش فرهنگی فرهنگ‌های گودین، گیان، سراب، سه‌گابی در زاگرس مرکزی با فرهنگ‌های چشمه‌علی و سیلک در فلات مرکزی است (عبدالهی و سرداری، ۱۳۸۵). مطالعات باستان‌شناسی زاگرس مرکزی از زمان

ورود بریدوود و آغاز پروژه پیش از تاریخ در اواخر دهه پنجاه و دهه شصت میلادی به طور جدی آغاز و چندین محوطه مانند تپه آسیاب، تپه سراب و سیاه بید در ماهیدشت کرمانشاه کاوش می شود، پس از آن فیلیپ اسمیت بین سال های ۱۹۶۵ تا ۱۹۷۴ از سوی دانشگاه مونترال کانادا کاوش های باستان شناسی تپه گنج دره را در هرسین سرپرستی می کند. سپس جودیت پولار در سال ۱۹۷۸ موفق به کاوش تپه عبدالحسین در نهاوند شد (Hasting, 1990؛ Pullar, 1978)، از سوی دیگر کاوش های باستان شناسی گودین تپه در کنگاور به سرپرستی کایلر یانگ و لویی لوین طی سال های ۱۹۶۵ و ۱۹۶۷ انجام شد (Levine & Young, 1986). این کاوش ها همراه کاوش های تپه گوران به سرپرستی مورتسن در سال ۱۹۶۲ گوشه هایی از جنبه های فرهنگی و گاهنگاری زاگرس مرکزی را مشخص می کند. دشت های شرقی زاگرس مرکزی کمتر مورد توجه قرار گرفته است، بررسی های هل در ملایر (Howell, 1979) و یانگ در بررسی غرب کشور در سال ۱۹۶۶ به برخی محوطه های ازنا مانند تپه چغاغونی، تپه گنجه و تپه خرابه اشاره داشته است. یانگ از تپه قلعه خرابه بازدید نموده و اشاره به سفال های نوع 2A (هم زمان با گیان ۳ و ۴) و 3C (هخامنشی) و نوع ۴ (اسلامی) دارد و تپه مورد به نظر را با شماره ۹۹ در نوشتار خود ثبت کرده است (Young, 1966). کاوش تپه برم و بررسی باستان شناسی الیگودرز توسط ناصر نوروززاده چگینی و خسرو پوربخشنده طی سال های ۱۳۶۸ و ۱۳۶۹ خورشیدی از جمله مطالعات باستان شناسی در شرق زاگرس مرکزی است و در ادامه، مهم ترین مطالعات این بخش از سیلاخور شرقی در دهه گذشته توسط مصطفی عبدللهی صورت گرفته است؛ که در نتیجه این مطالعات تعداد ۳۵۰ محوطه باستانی شناسایی (تصویری) و در تپه فلاگپ نیز در سال ۱۳۸۸ کاوش لایه نگاری صورت پذیرفت (Abdolahi & Sadri, 2008). آخرین فعالیت باستان شناسی این منطقه، یک فصل کاوش نجات بخشی در محوطه کوی کیوان به سرپرستی نگارنده در سال ۱۳۹۸ است. فهرستی از مطالعات باستان شناسی ازنا در ادامه آورده شده است (جدول ۱). از دیدگاه مطالعات جغرافیای تاریخی این منطقه شامل بخش های سیلاخور شرقی، جاپلق (گاپله) و بربرود می شود و در کتاب معجم البلدان حموی (حموی، ۱۳۸۰)، تاریخ گزیده مستوفی (مستوفی، ۱۳۶۶: ۸۸) و سفرنامه ابن حوقل (ابن حوقل، ۱۳۴۵: ۱۰۴) و المسالک و الممالک اصطخری (اصطخری، ۱۳۶۸) از این ناحیه نام برده شده است. گزارش ها در مورد تپه قلعه خرابه در منابع تاریخی و اقوال شفاهی نسل گذشته بسیار ناچیزند؛ در حال حاضر قدیم ترین منابع در مورد تپه قلعه خرابه از دوران قاجار در دسترس هستند که اشاره به ساخت قلعه ای توسط عبدالله خان فولادوند بر بالای این تپه دارند (احمدی نژاد، ۱۳۸۶). پس از

تخریب قلعه در دوران پهلوی اول، این تپه با نام قلاخراجه بین مردم نامیده شده است، در اطراف این تپه در دوران قاجار یک خندق حفر شده بود که تاکتیک دفاعی ساکنان قلعه برای دفاع از قلعه داشته‌اند. وجود این خندق در عکس هوایی سال ۱۳۴۳ ه.ش نیز کاملاً مشخص است (تصویر ۲).



تصویر ۲. عکس هوایی ۱۳۴۲ ازنا و موقعیت قلعه خراجه

جدول ۱. فعالیت‌های باستان‌شناسی شهر ازنا (آرشیو پژوهشکده باستان‌شناسی)

| | | | | |
|---|---|------------------|------|---------------|
| ۱ | بررسی و شناسایی شهرستان ازنا (جلد ۱) | مصطفی عبدالهی | ۱۳۸۵ | فصل اول |
| ۲ | بررسی و شناسایی شهرستان ازنا (جلد ۲) | مصطفی عبدالهی | ۱۳۸۵ | فصل اول |
| ۳ | بررسی و شناسایی شهرستان ازنا (جلد ۳) | مصطفی عبدالهی | ۱۳۸۵ | فصل اول |
| ۴ | بررسی‌های باستان‌شناختی شهرستان ازنا (جلد ۱) | مصطفی عبداللهی | ۱۳۸۷ | فصل دوم و سوم |
| ۵ | بررسی‌های باستان‌شناختی شهرستان ازنا (جلد ۲) | مصطفی عبداللهی | ۱۳۸۷ | فصل دوم و سوم |
| ۶ | بررسی‌های باستان‌شناختی شهرستان ازنا (بخش جاپلق شرقی) | مصطفی عبدالهی | ۱۳۹۱ | فصل چهارم |
| ۷ | کاوش باستان‌شناسی تپه قلاگپ | عبدالهی-سرداری | ۱۳۸۸ | فصل اول |
| ۸ | کاوش نجات بخشی تپه رودخانه شرقی گرچی | محمد رضا محمدیان | ۱۳۹۲ | فصل اول |
| ۹ | کاوش نجات بخشی محوطه کوی کیوان ازنا | بهزاد حسینی | ۱۳۹۸ | فصل اول |

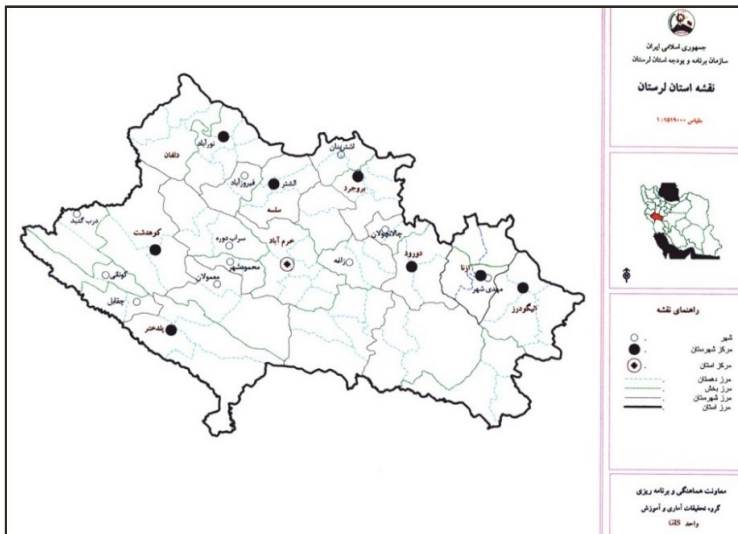
اهداف و روش پژوهش

مطالعات منظر باستان‌شناختی قلعه خراجه، نقشه‌برداری جهت ترسیم توپوگرافی، شناخت توالی دوره‌های استقرار، تعیین عرصه و حریم، جهت امکان‌سنجی برای ساخت سایت موزه باستان‌شناسی و جلوگیری از تخریب بیشتر توسط فعالیت‌های عمرانی شهرداری از جمله اهداف

طرح مذکور است. بنابراین در این راستا گمانه‌زنی و بررسی سامانمند تپه قلعه خرابه و مطالعات تکمیلی کتابخانه‌ای به همراه گونه شناسی یافته‌های به دست آمده به انجام رسید.

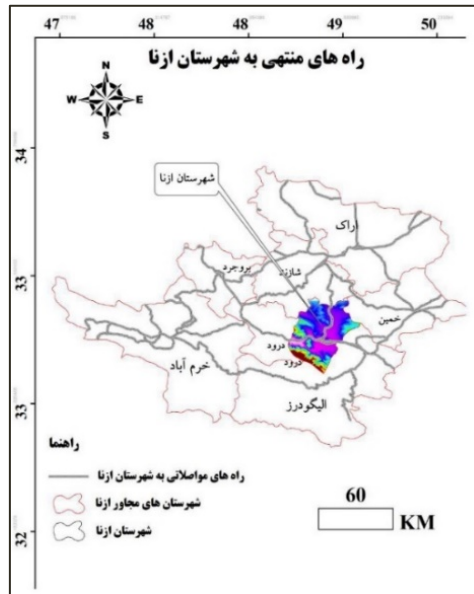
موقعیت جغرافیایی و زمین ریخت استان لرستان و منطقه ازنا

استان لرستان سرزمینی با آب‌وهوای معتدل و محصور در رشته‌کوه زاگرس میانی است. این استان از شمال به استان‌های مرکزی و همدان، از شرق به اصفهان، از جنوب شرقی به چهارمحال بختیاری، از جنوب به استان خوزستان و از غرب به استان کرمانشاه و ایلام محدود است. بر اساس آخرین تقسیمات کشوری استان لرستان، دارای ۹ شهرستان است (تصویر ۳). اشترانکوه با ۴۱۵۰ متر ارتفاع بلندترین نقطه استان است و پست‌ترین نقطه در جنوبی‌ترین نقطه استان واقع شده است و ارتفاع آن از سطح دریا ۵۰۰ متر است (یاری و همکاران، ۱۳۸۵؛ شفیعی، ۱۳۸۹). شهرستان ازنا در شمال شرق استان لرستان واقع شده است و از شرق با شهرستان‌های الیگودرز و خمین، از شمال با اراک، از غرب با درود و از قسمت جنوب و جنوب غرب به اشترانکوه از رشته‌کوه زاگرس منتهی می‌شود. این شهرستان از دو بخش به نام‌های مرکزی و جاپلق و چهار دهستان به نام‌های پاچه لک غربی، سیلاخور شرقی و جاپلق غربی و شرقی تشکیل می‌گردد (تصویر ۴). منطقه ازنا از نظر تقسیمات جغرافیایی و زمین‌شناسی در زاگرس مرتفع قرار دارد، دره‌های کوهستانی در این قسمت زاگرس که اغلب مسیر رودهای این رشته‌کوه است که در بعضی مواقع وسعت پیدا کرده و اراضی قابل کشت به وجود آورده و در میان خود شهرها و روستاهایی را جای داده است (بدیعی: ۱۳۷۲، ۴۹).



تصویر ۳. موقعیت استان لرستان و شهرهای آن

میانگین بارندگی سالانه ۵۱۸ میلی‌متر بوده و این منطقه در ارتفاع بیش از ۱۸۰۰ متری سطح دریا واقع شده است. کاهش میزان تبخیر در این ناحیه سبب تداوم ذخیره‌های برف و باران در ماه‌های گرم سال بوده و وجود چراگاه‌های متعدد در دامنه‌ها به‌عنوان استقرارگاه بیلاقی عشایر بختیاری محسوب می‌شود. آب‌وهوای سرد کوهستانی و ریزش برف باعث غنای سفره‌های آب زیرزمینی می‌شود، که زمینه کشت آبی را در بیشتر نقاط فراهم کرده است. در کوهپایه‌ها به‌علت شیب زمین، کشاورزی به‌صورت دیم بوده و مراتع مساعدی به‌منظور چرای دام ایجاد نموده است. رودهای جاری در منطقه شامل رود آب، چالسپار (رودخانه اصغرآباد)، گرجی، سبر، چغازال و کمندان است که تمام آن‌ها در جنوب ازنا نزدیک روستای دره تخت به هم می‌پیوندند و رودخانه ماربره را تشکیل می‌دهد و به سمت غرب جریان یافته با پیوستن به رود تیره در دورود، تشکیل رود سزار را می‌دهند و به سمت جنوب جریان پیدا کرده به نام دز وارد خوزستان می‌شود. دشت آبرفتی ازنا ادامه طبیعی دشت سیلاخور است که از بروز شروع شده در جهت چین‌خوردگی‌های زاگرس امتداد یافته و حرکات ساختمانی باعث گسست‌هایی در دشت شده است، ولی به‌علت شرایط جوی یکسان از زیست محیط تقریباً مشابهی برخوردار هستند. معروف‌ترین ارتفاعات زاگرس در این ناحیه عبارت‌اند از اشترانکوه، کوه شاهان، کینو کوه، و قالیکوه (نظری، ۱۳۵۱؛ عبدالمهی و سرداری، ۱۳۸۵).



تصویر ۴. موقعیت شهرستان ازنا و مسیرهای ارتباطی منتهی به آن

زیستگاه مورد مطالعه؛ تپه قلعه خرابه

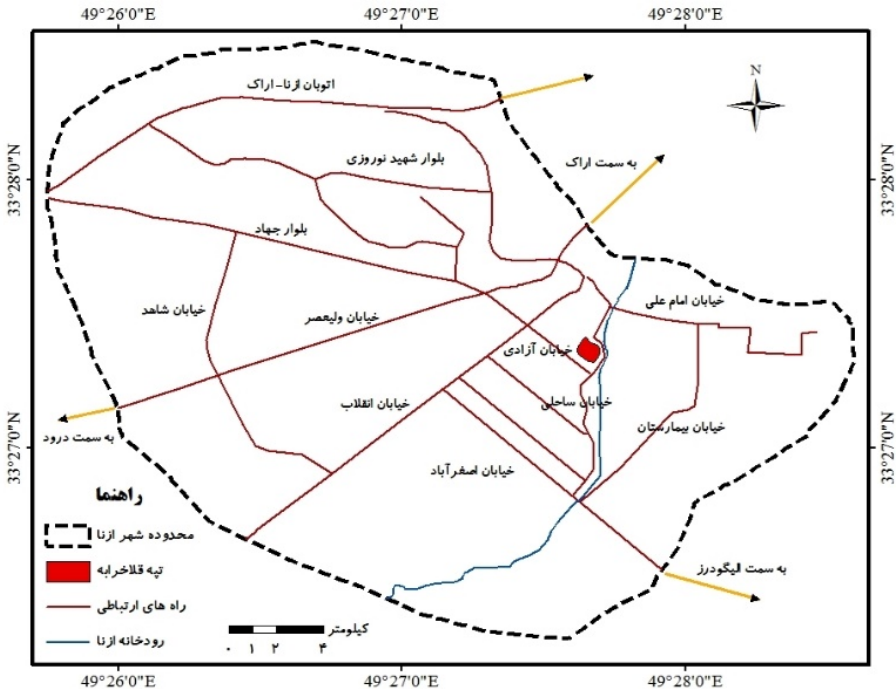
تپه قلعه خرابه (پارک فرهنگ فعلی) از تپه‌های باستانی مهم دشت ازنا محسوب می‌شود که با وسعتی باقیمانده، در حدود ۱/۵ هکتار و ارتفاع باقی مانده نزدیک به ۱۴ متر^۱ در مرکز دشت با ارتفاع ۱۸۷۰ متر از سطح دریا، در کنار پارک شهید بهشتی واقع شده است. این تپه در مختصات جغرافیایی ۴۹ درجه و ۲۷ دقیقه و ۲۵ ثانیه طول شرقی و ۳۳ درجه و ۲۷ دقیقه و ۳۰ ثانیه عرض شمالی در کنار رودخانه اصغرآباد که از رودخانه‌های دائمی است قرار دارد (تصویرهای ۵-۶). این تپه در مسیر اصلی قرار دارد که از گذشته دشت‌های سیلاخور و دشت ازنا را به شرق و شمال شرق متصل می‌کند. در حال حاضر این تپه از جنوب به منازل مسکونی واقع در خیابان آزادی، از شرق به جاده ساحلی ازنا و رودخانه اصغرآباد، از شمال به پارک شهید بهشتی و از غرب به منازل مسکونی واقع در کوچه شهید حاجیوند محدود می‌شود. همان‌گونه که بیان شد یک پارک تفریحی در سال ۱۳۸۵ بر این تپه باستانی ساخته شده است و دامنه ساخت‌وسازها از سال ۱۳۹۱ رو به توسعه نهاده و روزبه‌روز قسمت‌های بیشتری از محوطه تخریب می‌شود. به دلیل تخریب صورت پذیرفته در تپه، داده‌های دوره‌های مختلف نظیر ساختارهای مسکونی (چینه و سنگ‌چین)، یافته‌های سفالی و سنگی، استخوان‌های انسانی و حیوانی و ... در سطح تپه مشاهده می‌شوند. تپه قلعه خرابه از نظر وضعیت توپوگرافی دارای شیب به نسبت تند و منظم به جوانب است، قسمت‌های شمالی و جنوبی در اثر تسطیح و جاده‌سازی شیب کمتری دارند، قسمت شمالی به پارک شهید بهشتی و قسمت جنوبی به حمام شهرداری و منازل مسکونی محدود می‌شود. قسمت شرقی با شیب تندی به جاده ساحلی و قسمت غربی نیز با شیب تندی به ساختمان‌های مسکونی محدود می‌شود، همچنین قسمت شرقی و شمال شرقی به رودخانه دائمی ازنا منتهی می‌شود. سطح قاعده آن تقریباً به صورت مدور است و تپه بر پشته‌ای طبیعی ایجاد شده است. همچنین زیرساخت تپه رسوبی بوده و پوشش گیاهی سطح آن شامل درخت‌های مختلف و چمن‌کاری جهت پارک است. قسمت فوقانی تپه به ارتفاع ۲ متر جهت ایجاد یک میدا‌نچه و تعبیه نیمکت‌ها خاک‌برداری و تسطیح شده است. دورتادور تپه یک دیوار یک متری از سنگ ساخته شده است، در بخش شمالی و غربی تپه دو ردیف پلکان به ارتفاع تپه جهت ایجاد شده است. در بخش جنوبی و شمالی تپه دو مسیر ماشین‌رو ایجاد شده که مسیر جنوبی تا میدا‌نچه بالای تپه ادامه دارد. در بخش جنوب غربی تپه یک حمام توسط شهرداری ایجاد شده که در روی عرصه تپه قرار گرفته است. سازه‌های مصنوع دیگری نیز بر این تپه باستانی ایجاد شده است که

^۱ حدود ۲ متر از ارتفاع تپه جهت ساخت پارک تسطیح کامل شده است.

در نقشه توپوگرافی قابل رؤیت است. بر قسمت‌های مختلف تپه قلعه‌خرابه درخت‌کاری صورت گرفته که ریشه درختان و آبیاری پرفشار تهدید جدی برای از بین بردن آن محسوب می‌شوند (تصویرهای ۷-۱۰).

قلعه‌خرابه (قلعه‌خرابه) نامی است که مردم شهرستان ازنا بیش از نیم‌قرن برای نامیدن این تپه باستانی برگزیده‌اند. وضعیت حفاظتی تپه مطلوب نیست، قسمت‌هایی از بافت آن از آن تخریب و خاک آنجا جابه‌جا شده است به طوری که در دیواره‌ی ناشی از رانش، لایه‌های باستانی کاملاً مشهود است. در همین برش‌ها بقایای چینه و سنگ‌چین مشاهده می‌شود که به صورت چند رج در ارتفاع تپه تکرار شده‌اند و نشان از پی بنا و ساخت چندین فاز استقرار روی هم در دوره‌های مختلف فرهنگی دارند و یافته‌های سفالی و سنگی، استخوان‌های انسانی و حیوانی و... در سطح تپه به فراوانی مشاهده می‌شوند که این یافته‌ها نیز توسط کارکنان شهرداری پاک‌سازی و به مکان دیگری منتقل می‌شوند. وضعیت حفاظتی تپه مطلوب نیست، در سطح تپه چندین چاله غیرمجاز به عمق ۱ تا ۱/۵ متر توسط قاچاقچیان اموال فرهنگی حفاری شده و همچنین بخش عمده‌ای از آن در اثر خاک‌برداری‌های شهرداری از بین رفته است. تنها اقدام سودمندی که سازمان میراث فرهنگی برای جلوگیری از تخریب این اثر باستانی مهم انجام داده، این است که شهرداری شهر ازنا اجازه ساخت بنا و دیوار یا هر سازه دیگری را به صورت عمیق ندارد و باید سطحی فعالیت کند. رودخانه ازنا که در کنار تپه قرار دارد حالت دائمی داشته، به طوری که در سکشن می‌توان مارن تا کمی شن یا ریگ در رسوبات مشاهده نمود و رسوبات غالب، ماسه و ریگ است. این امر نشانگر این است که رودخانه در گذشته دارای ثبات بوده، هرچند کمی نیز ریگ و قلوه‌سنگ دیده می‌شود که حاکی از افزایش دبی رودخانه در برخی از فصول مانند زمستان و آغاز بهار بر اثر افزایش بارندگی در صفحه بالادست رودخانه دارد. علاوه بر این می‌توان گفت که رودخانه بر اثر انحرافی که به سمت تپه داشته است بخشی از تپه را متناسب با دبی خود مورد فرسایش قرار داده است. مردمان این محوطه به‌دلیلی نزدیکی به منبع آب این مکان را انتخاب نموده و برای جلوگیری از خطرات ناشی از سیلاب با افزایش دبی آب مکان سکونت را که بر پشته‌ای طبیعی بنا نهاده‌اند. علاوه بر این می‌توان گفت که رودخانه جنبه حفاظتی و امنیتی نیز برای ساکنان تپه داشته است، چون دبی بالای این رودخانه در گذشته به‌عنوان یک حفاظ امنیتی بسیار مفید بوده است و مردمان ساکن بر این تپه از آن به خوبی بهره‌مند شده‌اند. همان‌گونه که بیان شد، شواهد ایجاد خندق در اطراف تپه در عکس هوایی ۱۳۴۳ قابل رؤیت است. به نظر می‌رسد ساکنان تپه، از فنی به کمک طبیعت که به نام فرسایش قهقرایی است

برای ایجاد خندق بهره جسته‌اند^۱. زمین‌های پست حاشیه رودخانه، توان بالقوه زراعی دارند که این امر باعث سکونت مستمر و توسعه اقتصادی زیستگاه شده است. وضعیت جغرافیایی منطقه حاکی از سرد بودن شدید آن در اواخر فصل پاییز و اوایل فصل زمستان دارد، به طوری که می‌توان آثار یخچالی در کوهستان‌های اطراف مشاهده کرد.



تصویر ۵. موقعیت تپه قلعه خرابه در نقشه شهری ازنا و راه‌های منتهی به آن

مکان قرارگیری این محوطه در مرکز دشت ازنا قرار گرفته است با این پتانسیل ساکنان می‌توانستند دسترسی مناسب و احاطه کاملی بر دشت را در مدیریت خود اعمال کنند. علاوه بر این‌ها وجود کارگاه‌های سفالگری نیز نیاز مبرم به خاک مناسب (خاک رس) و دسترسی به آب قابل توجهی دارند، کاهش هزینه‌ها برای ساخت سفال و دسترسی به امکانات ساخت سفال در کنار رودخانه می‌توانسته دلیل دیگری برای انتخاب این تپه به عنوان زیستگاه بوده باشد. دائمی بودن رودخانه و یخ نزدن آن در

^۱ به نحوی که در قسمت جنوبی تپه خندقی به عمق ۲ یا ۳ متر حفر کرده‌اند، قوانین طبیعت حاکی از آن است که وقتی، آبی در بستر رودخانه قرار می‌گیرد و قسمت پایین آن عمیق‌تر است، رودخانه می‌خواهد خود را با بالادست تنظیم کند، به همین علت شروع به فرسایش بستر خود می‌کند و در اصطلاح فرسایش قهقراپی نامیده می‌شود. این فرسایش باعث عمیق شدن قسمت بالایی شده و در این صورت نیاز به نیروی انسانی جهت حفر نیست.

فصل زمستان برای اسکان مستمر ضروری بوده است. کاهش میزان تبخیر در این ناحیه در رشته‌کوه‌های اطراف، اراضی بسیار غنی را جهت توسعه اموری مانند دام‌پروری فراهم کرده است که این امر نیز به نوبه خود در جاذب بودن این منطقه برای توسعه سکونتگاه‌های انسانی اهمیت داشته است و جوامع کوچ رو و یکجانشین را در کنار هم در این منطقه اسکان داده است. در راستای اهداف پژوهشی گمانه‌زنی به منظور تعیین عرصه و پیشنهاد حریم و انجام بررسی سطحی بر تپه قلعه خرابه صورت گرفت که در ادامه به آن‌ها پرداخته شده است.



تصویر ۶. تصویر هوایی تپه قلعه خرابه (پارک فرهنگ)



تصویر ۷. تپه قلعه خرابه از نمای جنوب شرقی سال ۱۳۹۵



تصویر ۸. تپه قلعه خرابه از نمای جنوب شرقی سال ۱۳۸۱



تصویر ۹. تپه قلعه خرابه از نمای غربی سال ۱۳۹۵



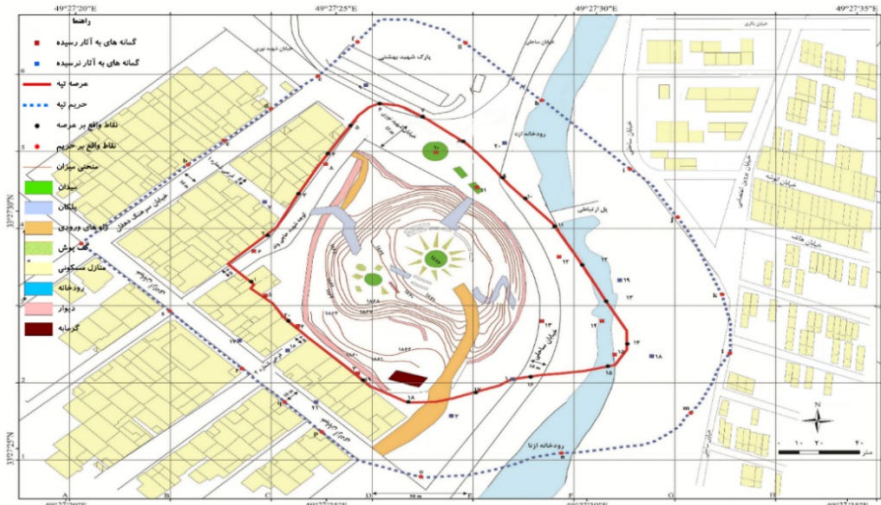
تصویر ۱۰. تپه قلعه‌خرابه از نمای غربی سال ۱۳۸۱

تعیین عرصه و حریم

پس از مطالعه و بررسی تصاویر هوایی تپه، با در نظر گرفتن وضعیت توپوگرافی تپه و اهداف پژوهشی، ۲۱ گمانه جهت تعیین عرصه و حریم تپه ایجاد شد. دور اول گمانه‌ها را بر عکس هوایی مشخص و کاوش را آغاز کردیم، گمانه شماره ۱ در ضلع جنوبی تپه در نظر گرفته شد T.T.A.Q.KH.1 نام‌گذاری شد و دیگر گمانه‌ها نیز شماره‌گذاری و ایجاد شدند. گمانه‌های دوره‌های بعدی نیز به همین ترتیب ایجاد و نام‌گذاری شدند. گمانه‌ها در ابعاد ۱×۱ ایجاد شدند و تا رسیدن به لایه فرهنگی برجا و یا رسیدن به خاک بکر ادامه یافتند. به دلیل محصور شدن تپه در دل شهر، هنگام گمانه‌زنی با مشکلات فراوانی مواجه شدیم. لایه‌های ابتدایی گمانه‌ها به دلیل تسطیح خیابان یا کوچه‌ها به صورت آشفته بوده و لایه برجا در گمانه‌ها مربوط به دوران تاریخی اشکانی و ساسانی بوده است. گمانه‌های شماره؛ ۳، ۴، ۵، ۶، ۸، ۱۰، ۱۱، ۱۲، ۱۳، ۱۴، ۱۵، ۱۷ به لایه برجا رسیده و باقی گمانه‌ها به خاک بکر رسیدند. شیوه کاوش اعمال‌شده در گمانه‌ها به صورت کانتکت است، در این روش به هر گونه تغییر قابل رؤیت یا به عبارتی مشاهده هرگونه پدیده جدید حین کاوش یک کانتکتست داده می‌شود. معیارهای تغییر کانتکتست شامل تغییر بافت، دانه‌بندی و رنگ خاک، یافته‌های فرهنگی به دست آمده از آن بستر، اعم از سفال، معماری و ... است. نقاط پنج‌مارک هر گمانه در بالای همان گمانه جداگانه در نظر گرفته شده و سطح آغازی گمانه نقطه صفر یا همان ارتفاع گمانه از سطح آب‌های آزاد در نظر گرفته شد. در گزارش هر گمانه مواردی مدنظر بوده که جداگانه در تمامی گمانه‌ها استفاده شد، این موارد شامل موقعیت قرارگیری (طول و عرض جغرافیایی

1. Test Trench Azna Qaleh Kharabeh

و ارتفاع از سطح آب‌های آزاد)، معرفی گمانه (موقعیت قرارگیری ظاهری نسبت به سایر گمانه‌ها و پدیده‌ها، ابعاد و جهت گمانه و پنج‌مارک)، شرح کاوش (عمق پایان، تعداد کانتکت‌ها)، شیوه کاوش، توصیف هر کانتکت به صورت جداگانه، دوره‌بندی و نتیجه‌گیری به همراه تصاویر گمانه، مقطع، آثار به‌دست‌آمده، طراحی سفال‌ها و سایر اشیاء شاخص است. عمق لایه‌های باستانی نیز بیش از ۱/۵ متر پایین‌تر از سطح زمین‌های اطراف است. کانتکت‌های فوقانی به دلیل ساخت‌وسازهای شهری منازل مسکونی، کوچه، خیابان و پارک اکثراً به صورت آشفته بودند. اکثر گمانه‌ها در عمق بین ۲-۱/۵ متر به اولین لایه فرهنگی رسیدند. پس از انجام تعیین حریم و تهیه نقشه توپوگرافی تپه مشخص شد که وسعت عرصه تپه قلعه خرابه ۲۵۲۴۴/۲۶ مترمربع و وسعت حریم تپه ۵۹۵۶۵/۳۸ مترمربع بوده که بیش از یک هکتار آن در زیر ساخت‌وسازهای شهری مدفون یا از بین رفته است (تصویر ۱۱).



تصویر ۱۱. توپوگرافی و محدوده عرصه و حریم تپه قلعه خرابه

آثار مختلفی از گمانه‌های ایجادشده تپه قلعه خرابه شناسایی شد. برخی از آثار به‌دست‌آمده شامل موزاییک (با لعاب فیروزه‌ای) و قطعات خشت در گمانه T.T.A.Q.KH.4، ادوات سنگی، خشت و جوش کوره‌های گمانه T.T.A.Q.KH.5، توکن‌های سفالی گمانه T.T.A.Q.KH.5، صیقل سفالی به‌دست‌آمده از گمانه T.T.A.Q.KH.14 است. یافته‌های استخوانی (انسانی و حیوانی)، آثار معماری چینه‌ای و خشتی به همراه یافته‌های سفالی از جمله آثار دیگر است (تصویرهای ۱۲-۱۵).



تصویر ۱۲. سفال از گمانه T.T.A.Q.KH.4 تصویر ۱۳. توکن‌های سفالی گمانه T.T.A.Q.KH.5

تصویر ۱۴. صیقل سفالی از گمانه T.T.A.Q.KH.14



تصویر ۱۵. ادوات سنگی و جوش کوره‌های گمانه T.T.A.Q.KH.5

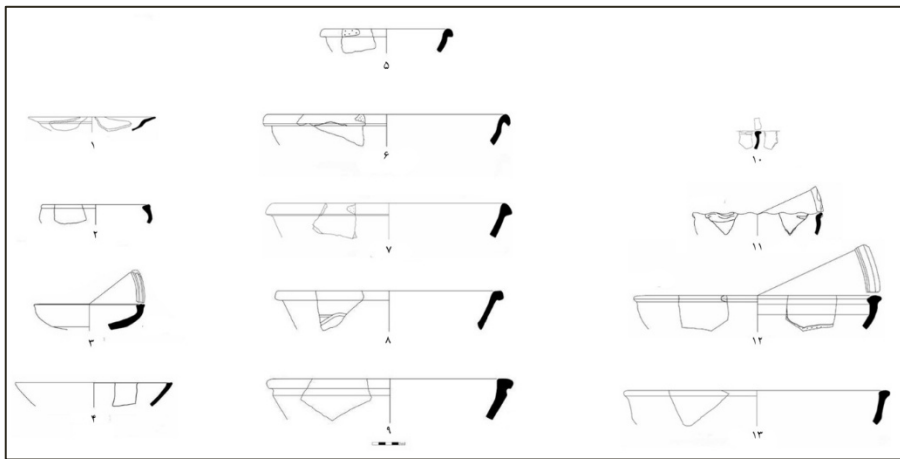
سفال‌ها مهم‌ترین داده به‌دست‌آمده از گمانه‌زنی تپه قلعه خرابه است که با توجه به گاهنگاری زاگرس مرکزی و براساس مطالعه تطبیقی با محوطه‌های پیرامونی و فرامنطقه‌ای گونه‌شناسی شدند. در بیان نتایج حاصل از گونه‌شناسی صورت گرفته می‌توان بیان کرد که، اغلب سفال‌های به‌دست‌آمده از گمانه‌های تعیین حریم، قابل قیاس با سفال‌های دوره‌های اشکانی-ساسانی است (شکل‌های ۱-۵ و جدول ۲). این سفال‌ها عمدتاً چرخ‌ساز با شاموت کانی، دارای بافتی منسجم و پخت کافی و مناسب هستند. خمیره اغلب آن‌ها نخودی رنگ است. رنگ سطوح داخلی و خارجی آن‌ها نیز در طیف‌های مختلفی همچون نخودی، نارنجی، قهوه‌ای و به‌ندرت خاکستری مشاهده می‌شود. اغلب قطعات بدون لعاب بوده اما چندین نمونه لعاب‌دار نیز در میان آن‌ها دیده می‌شود. سطح بعضی از قطعات سفالی به‌صورت فشاری و یا با خطوط کنده موازی، زیگزاگ، موج و نوارهای برجسته تزئین شده‌اند. سفال‌های قلعه خرابه، براساس نوع قطعه و فرم به دو گروه کاسه‌ها و کوزه‌ها تقسیم می‌شوند. کاسه‌ها براساس شکل لبه - که گاه به‌تنهایی معیار تاریخ‌نگاری محسوب می‌شود - به اشکال متنوعی تقسیم می‌شوند از جمله:

کاسه لعاب‌دار کم‌عمق با لبه ساده و شیاری در بخش زیرین آن (شکل ۱:۱). این فرم ظرف در میان نمونه‌های ساسانی-اشکانی از دشت شوشان و سلوکیه گزارش شده است (Wenke, 1975: 76: Fig. 8: 329; Valtz, 1991: Fig. 1: 14). کاسه‌ای با لبه گرد شده و شیاری روی لبه است (شکل ۱: ۴) که نمونه قابل قیاس با آن در میان سفال‌های ساسانی کوخه دیده می‌شود (Venco-Ricciardi, 1967: Fig. 170). گونه بعدی، کاسه‌هایی با لبه نواری هستند به‌طوری‌که در مقطع به‌صورت زائده‌ای آویزان در انتهای لبه به سمت بیرون مشاهده می‌شوند (شکل ۱: ۵-۶). نمونه قابل‌مقایسه با این فرم در میان سفال‌های اشکانی-ساسانی سلوکیه، تل ابوشریفه و بیستون به‌دست‌آمده است (علی‌بیگی، ۱۳۸۹: طرح ۳: Debevoise, 1934: Fig. 194; Adams, 1970: Fig. 6, bj; Kleiss, 1970: Abb. 26: 10). از دیگر لبه‌های شاخص، کاسه‌ای با لبه سه پر است (شکل ۱: ۷) که نمونه‌های مشابه با آن از مجموعه سفال‌های ساسانی تل ملیان و در میان سفال‌های منسوب به اواخر اشکانی در خوزستان شناسایی شده است (Alden, 1978: Fig. 6: 24; 5: 24; Wenke, 1975-76: Fig. 10: 431). نمونه بعدی کاسه با لبه ترکیبی تخت-گرد متمایل به بیرون و شیاری در زیر لبه است (شکل ۱: ۹). این نمونه نیز در میان سفال‌های ساسانی تل ابوشریفه شناسایی شده است (Adams, 1970: Fig. 6, aw). کاسه‌ای با لبه به‌نسبت تخت و بدنه‌ای زاویه‌دار، از دیگر قطعات

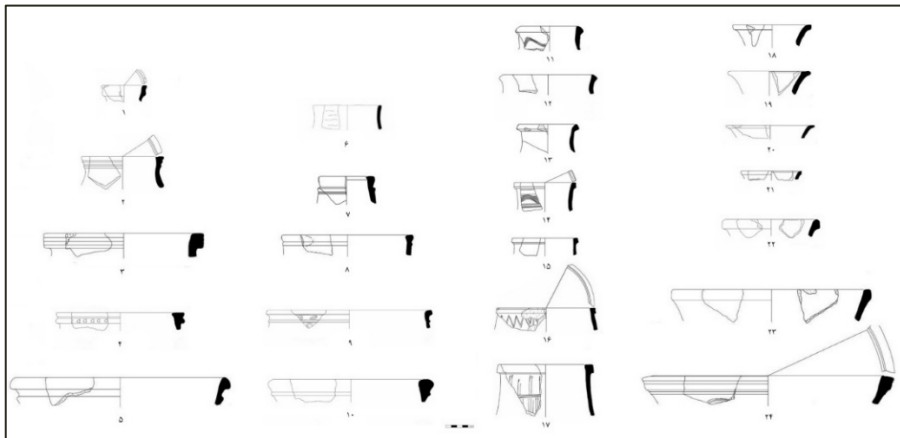
جمع‌آوری شده از سطح محوطه است (شکل ۱: ۱۰) که می‌توان آن را با سفال‌های اشکانی سلوکیه و میاناب شوشتر قیاس کرد (خسروزاده و عالی، ۱۳۸۴: شکل ۳۳: ۵. Debevoise, 1934: Fig. 15). آخرین لبه شاخص، کاسه‌ای با لبه گرد شده و شیارهایی اطراف آن است (شکل ۱: ۱۲). این نوع از کاسه در میان سفال‌های پارسی گزارش شده از بیستون مشاهده می‌شود (Kleiss, 1970: Abb. 25:1).

گروه سفالی بعدی کوزه‌ها هستند که به دو صورت گردن‌دار و بدون گردن تقسیم می‌شوند. کوزه‌های گردن‌دار نیز بر اساس شکل لبه به انواع مختلف تقسیم می‌شوند از جمله کوزه‌هایی با گردنی متمایل به داخل، لبه تخت و یک شیار دور لبه (شکل ۲: ۱) که نمونه‌های مشابه با آن از سایت‌های اشکانی-ساسانی سلوکیه، میاناب و تل ماهوز قابل شناسایی است (Debevoise, 1934: Fig. 288؛ خسروزاده و عالی، ۱۳۸۴: شکل ۶۳: ۹؛ Venco-Ricciardi, 1970/1: Fig. 93). نمونه بعدی کوزه گردن‌دار با لبه تخت و یک برجستگی زیر آن بوده (شکل ۲: ۴) که در میان مجموعه سفال‌های اشکانی از بیستون نیز گزارش شده است (علی‌بیگی، ۱۳۸۹: طرح ۳: ۳۵). از دیگر نمونه‌ها، کوزه‌ای با لبه ترکیبی گرد-تخت و برجستگی باریکی زیر لبه است (شکل ۲: ۱۰) که با تفاوت جزئی در مقطع، با نمونه پارسی به دست آمده از کاوش‌های قلعه یزدگرد قابل مقایسه است (نظری، ۱۳۹۲: لوح ۱۰: ۹). قطعه بعدی کوزه گردن‌دار با لبه شیب‌دار متمایل به خارج و گردنی عمود است که دارای تزیینات کنده موج بر گردن است (شکل ۲: ۱۱). قطعه مشابه با این فرم را می‌توان در میان سفال‌های اشکانی بیستون و شوش ملاحظه کرد (Kleiss, 1970: Abb. 28:7; Boucharlat et al., 1987: Fig. 63: 9). از دیگر گونه‌های شاخص که ساخت آن در بسیاری از محوطه‌های اشکانی رایج بوده، کوزه با لبه قائم یا برگشته به خارج است (شکل ۲: ۱۲) که در ماه‌نشان زنجان، بیستون و سلوکیه نمونه‌هایی از آن‌ها گزارش شده است (Debevoise, 1934: Fig. 89؛ علی‌بیگی، ۱۳۸۹: طرح ۴: ۶؛ خسروزاده و عالی، ۱۳۸۳: طرح ۸). نمونه بعدی قطعه‌ای است متعلق به کوزه‌ای با گردن عمود و لبه چهار پر (شکل ۲: ۱۵) که قابل قیاس با نمونه‌ای از شمال عراق در روستای خرابه است و به احتمال به اواخر دوران ساسانی تاریخ‌گذاری می‌شود (Simpson & Watkins, 1995: Fig. 62: 7). از دیگر نمونه‌ها کوزه گردن‌داری با لبه ساده متمایل به بیرون است (شکل ۲: ۱۸) که می‌توان آن را با سفال‌های ساسانی صنکر مقایسه کرد (Kamada & Ohtsu, 1988: Fig. 15: P. 29). آخرین گونه مطالعه شده از این گروه کوزه گردن‌دار با لبه باندی شکل است (شکل ۲: ۲۲). نمونه‌ی قابل‌مقایسه با این فرم در میان سفال‌های اشکانی قلعه یزدگرد به دست آمده است (نظری، ۱۳۹۲: لوح ۱۹).

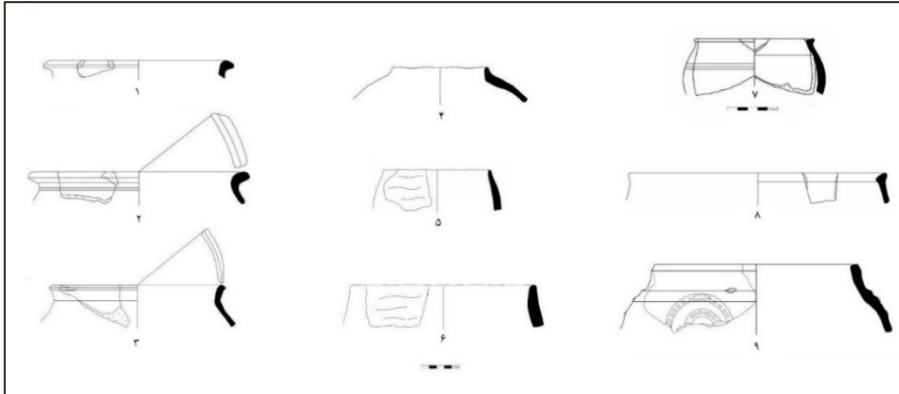
گروه بعدی کوزه‌های بدون گردن هستند به طوری که لبه ظرف بی‌واسطه به بدنه متصل می‌شود؛ از جمله: کوزه‌های بدون گردن با لبه متمایل به داخل (شکل ۳: ۸) که این فرم از کوزه در میان نمونه‌های منسوب به دوره ساسانی از ماه‌نشان نیز گزارش شده‌اند (خسروزاده و عالی، ۱۳۸۳: ۱۶: ۱). علاوه بر موارد فوق، چندین نمونه کف نیز از سطح هر دو محوطه جمع‌آوری شده است. شامل کف رینگی (شکل ۴: ۵) و کف تخت (شکل ۴: ۷) که قابل قیاس با نمونه‌های اشکانی به دست آمده از کاوش‌های قلعه یزدگرد (نظری، ۱۳۹۲: لوح ۳۵، ۳۴) و بیستون (علی‌بیگی، ۱۳۸۹: طرح ۷: ۸۰) است. در میان قطعات، سفالینه‌هایی متعلق به بدنه ظروف نیز شناسایی شد (شکل ۵: ۱-۳). بعضی از آن‌ها لعاب‌دار بوده و بعضی دارای عناصر تزئینی کنده و فشاری است.



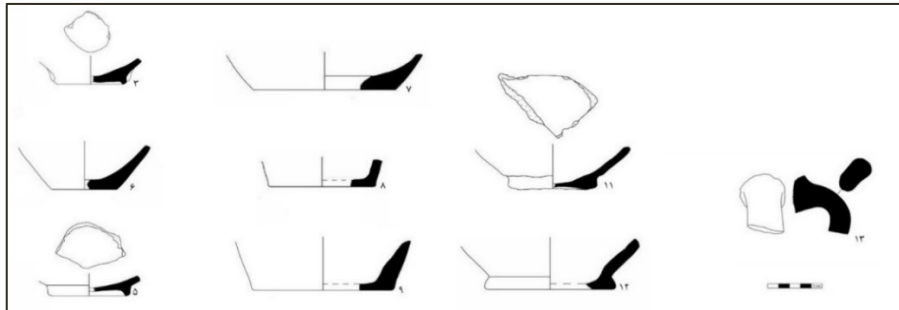
شکل ۱. نمونه‌ای از کاسه‌های به دست آمده از قلعه خرابه ازنا (دوران اشکانی و ساسانی)



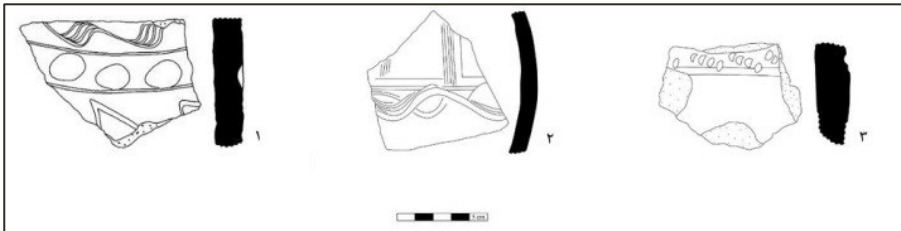
شکل ۲. کوزه‌های گردن‌دار به دست آمده از گمانه‌های تعیین حریم تپه قلعه خرابه ازنا (دوران اشکانی و ساسانی)



شکل ۳. کوزه‌های بدون گردن به‌دست آمده از گمانه‌های تعیین حریم تپه قلعه‌خرابه ازنا (دوران اشکانی و ساسانی)



شکل ۴. دسته لعاب‌دار و انواع کف‌های به‌دست آمده از گمانه‌های تعیین حریم تپه قلعه‌خرابه ازنا (دوران اشکانی و ساسانی)



شکل ۵. انواع بدنه به‌دست آمده از گمانه‌های تعیین حریم تپه قلعه‌خرابه (دوران اشکانی و ساسانی)

جدول ۲. گونه شناسی سفال‌های شاخص گمانه‌زنی تپه قلعه‌خرابه (دوران اشکانی و ساسانی)

| منبع | تاریخ‌گذاری نسبی | نام محوطه | ردیف |
|--|------------------------------|-----------------------|------|
| Valtz, 1991: Fig. 1: 14 Wenke, 1975-76: Fig. 8: 329 | اوایل اشکانی اوایل ساسانی | قلعه‌خرابه (شکل ۵: ۱) | ۱ |
| Venco-Ricciardi, 1967: Fig. 170 | ساسانی | قلعه‌خرابه (شکل ۴: ۱) | ۲ |
| علی بیگی، ۱۳۸۹: طرح ۷: ۸۰ نظری، ۱۳۹۲: لوح ۳۴ | اشکانی | قلعه‌خرابه (شکل ۴: ۷) | ۳ |
| Debevoise, 1934: Fig. 194 | اشکانی | قلعه‌خرابه | ۴ |

| | | | |
|--|------------------------|---------------------------|----|
| ۲۸:۳ طرح: علی بیگی، ۱۳۸۹ | | (شکل ۱: ۶) | |
| Wenke, 1975-76: Fig. 10: 431 Alden, 1978: Fig. 6: 24; 5: 24. | اواخر اشکانی ساسانی | قلعه خرابه (شکل ۱: ۷) | ۵ |
| Adams, 1970: Fig. 6, aw | ساسانی | قلعه خرابه (شکل ۱: ۹) | ۶ |
| Debevoise, 1934: Fig. 15 خسروزاده و عالی، ۱۳۸۴: شکل ۳: ۵ | اشکانی | قلعه خرابه (شکل ۱: ۱۰) | ۷ |
| Kleiss, 1970: Abb. 25:1 | اشکانی | قلعه خرابه (شکل ۱: ۱۲) | ۸ |
| Venco-Ricciardi, 1970/1: Fig. 93 Debevoise, 1934: Fig. 288 خسروزاده و عالی، ۱۳۸۴: شکل ۶: ۹ | اشکانی-ساسانی | قلعه خرابه (شکل ۲: ۱) | ۹ |
| علی بیگی، ۱۳۸۹: طرح ۳: ۳۵ | اشکانی | قلعه خرابه (شکل ۲: ۴) | ۱۰ |
| نظری، ۱۳۹۲: لوح ۱۰: ۹ | اشکانی | قلعه خرابه (شکل ۲: ۱۰) | ۱۱ |
| Kleiss, 1970: Abb. 28:7 Boucharlat et al., 1987: Fig. 63: 9 | اشکانی | قلعه خرابه (شکل ۲: ۱۱) | ۱۲ |
| Debevoise, 1934: Fig. 89 خسروزاده و عالی، ۱۳۸۳: طرح ۸ علی بیگی، ۱۳۸۹: طرح ۴: ۶ | اشکانی | قلعه خرابه (شکل ۲: ۱۲) | ۱۳ |
| Simpson & Watkins, 1995: Fig. 62: 7 | احتمالاً اواخر ساسانی | قلعه خرابه (شکل ۲: ۱۵) | ۱۴ |
| Kamada & Ohtsu, 1988: Fig. 15: P. 29 | ساسانی | قلعه خرابه (شکل ۲: ۱۸) | ۱۵ |
| نظری، ۱۳۹۲: لوح ۱۹ | اشکانی | قلعه خرابه (شکل ۲: ۲۲) | ۱۶ |
| خسروزاده و عالی، ۱۳۸۳: طرح ۱: ۱۶ | ساسانی | قلعه خرابه (شکل ۳: ۸) | ۱۷ |

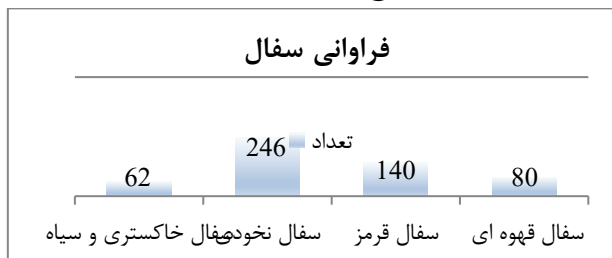
بررسی تپه قلعه خرابه ازنا

همان‌گونه که بیان شد به منظور امکان‌سنجی ساخت سایت‌موزه باستان‌شناسی و مشخص کردن توالی فرهنگی ادوار مختلف تپه در تاریخ ۱۳۹۵/۶/۲۷ بررسی قلعه خرابه به صورت سامانمند انجام پذیرفت؛ بدین صورت که تپه را به شبکه‌های منظم ۲۰×۲۰ متر تقسیم و در گروه‌های ۳ نفره در تمامی شبکه‌ها بررسی انجام شد (تصویر ۴۳). کارکنان شهرداری شهرستان ازنا ماهیانه سطح تپه را از زباله‌ها و تکه سفال‌ها و سایر یافته‌هایی که به هر دلیلی از تپه جدا می‌شوند پاک‌سازی می‌کنند و آن‌ها را به جای دیگری منتقل می‌کنند. به این دلیل حجم یافته‌های سطحی کمتر از حد انتظار بوده و یافته‌های باقی‌مانده نیز امکان جابه‌جایی داشتند، به همین دلیل از تحلیل یافته‌های سفالی جمع‌آوری شده در شبکه‌های جداگانه صرف‌نظر شد و شناخت توالی کلی تپه مدنظر قرار گرفته شد. یافته‌های به‌دست‌آمده از این بررسی شامل قطعات سفال، ادوات سنگی و سفالی، استخوان، کاشی، تکه‌های خشت، جوش‌کوره و آثار معماری برجاست. معماری شناسایی شده در سطح تپه بیشتر از نوع چینه است که در جهات مختلف قابل مشاهده است (تصویر ۱۶).

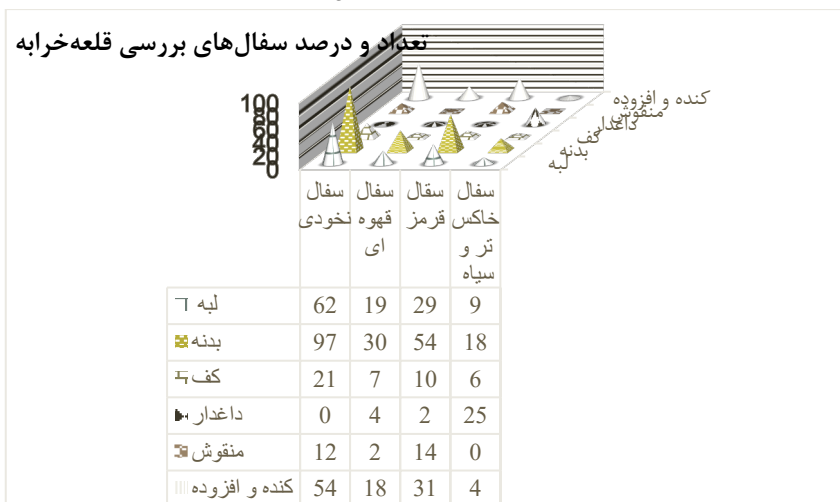


تصویر ۱۶. بررسی تپه قلعه‌خرابه

آثار سفالی مشاهده‌شده در سطح شبکه‌ها در دسته‌های سفال خاکستری، قرمز، قهوه‌ای و نخودی دسته‌بندی شده که پس از انجام گونه‌شناسی، توالی دوره‌های مختلف، از پیش از تاریخ (مس سنگی جدید) تا دوران معاصر مشخص شد. در بررسی صورت گرفته ۵۲۸ قطعه سفال نخودی، قهوه‌ای، قرمز، خاکستری و سیاه شناسایی شد که نوع و فراوانی آن‌ها در ادامه آورده شده است (نمودار ۱ و ۲).



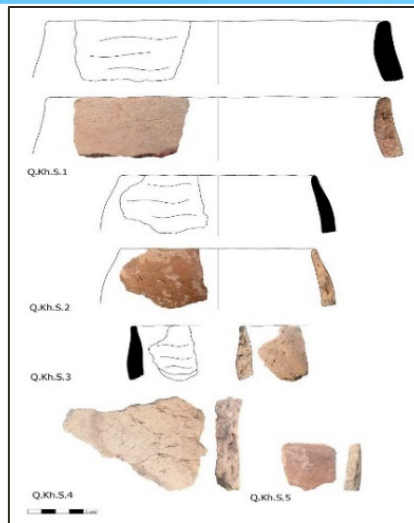
نمودار ۱. یافته‌های سفالی حاصل از بررسی



نمودار ۲. تعداد و درصد سفال‌ها حاصل از بررسی قلعه‌خرابه ازنا

سفال‌های به دست آمده از قلعه خرابه، براساس نوع قطعه و فرم به اشکال متنوعی تقسیم می‌شوند که با توجه به گاهنگاری زاگرس مرکزی و براساس مطالعه تطبیقی با محوطه‌های پیرامونی و فرامنطقه‌ای گونه‌شناسی شدند.

۱. مس‌سنگی جدید: این سفال‌ها در طیف قرمز، قهوه‌ای و نخودی می‌باشند که به صورت ساده یا منقوش است. سفال‌های شاخص بازه زمانی مذکور، سفال نخودی منقوش با رنگ سیاه^۱ و سفال‌های قرمز یا قهوه‌ای با پوشش گلی قرمز رنگ^۲ هستند (تصویر ۱۷) که نمونه‌های آن‌ها شبیه گودین VI، در سفال‌های نوع IC طبقه‌بندی یانگ و قلاگپ فاز ۱۵ است (عبداللهی، ۱۳۸۸؛ Henrickson 1985: 67; Young, 1969).

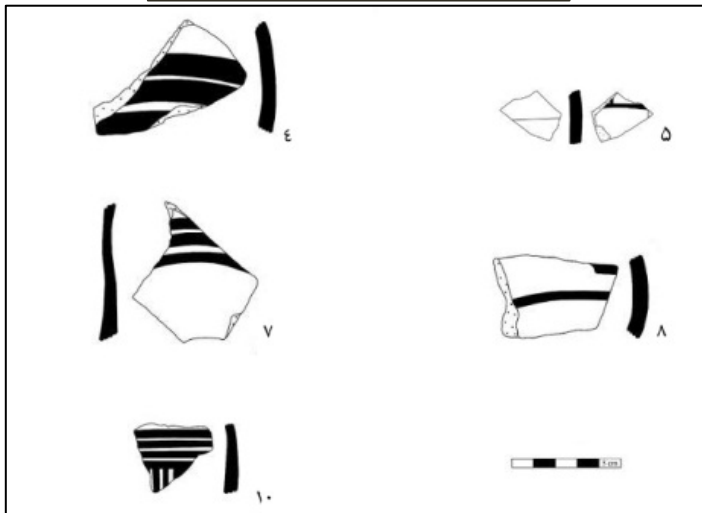
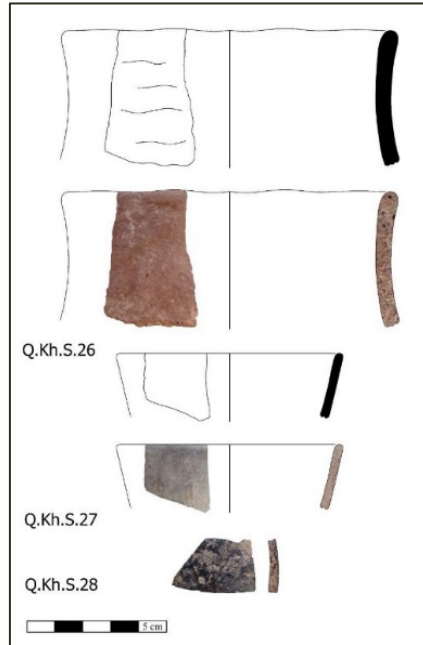


تصویر ۱۷. سفال‌های دوره مس‌سنگی جدید تپه قلعه خرابه (سفال‌های نخودی منقوش و لعاب گلی قرمز رنگ)

¹ Black on Buff

² Red Slip

۲. مفرغ: سفال‌های شاخص این دوره زمانی در طیف نخودی منقوش، قرمز، خاکستری، قهوه‌ای می‌باشند (تصویر ۱۸) که با توجه به گونه شناسی با فاز ۱۱ و ۱۲ تپه قلاگپ و گودین III فازهای پنج و چهار شباهت دارند، (عبدالهی، ۱۳۸۸: ۱۸۰-۱۷۶؛ هنریکسون، ۱۳۸۱، ۴۲۰-۴۱۶؛ ۱۶۳؛ (Young, 1969: 83-87; Henrickson, 1986).



تصویر ۱۸. نمونه‌ای از سفال‌های عصر مفرغ تپه قلعه‌خرابه

۳. آهن: سفال‌های شاخص این دوران در طیف خاکستری و قرمز صیقلی هستند (تصویر ۱۹) که با توجه به گونه‌شناسی با فازهای ۸-۴ تپه قلاگپ شباهت دارند (عبداللهی، ۱۳۸۸: ۲۰۱-۱۸۶).

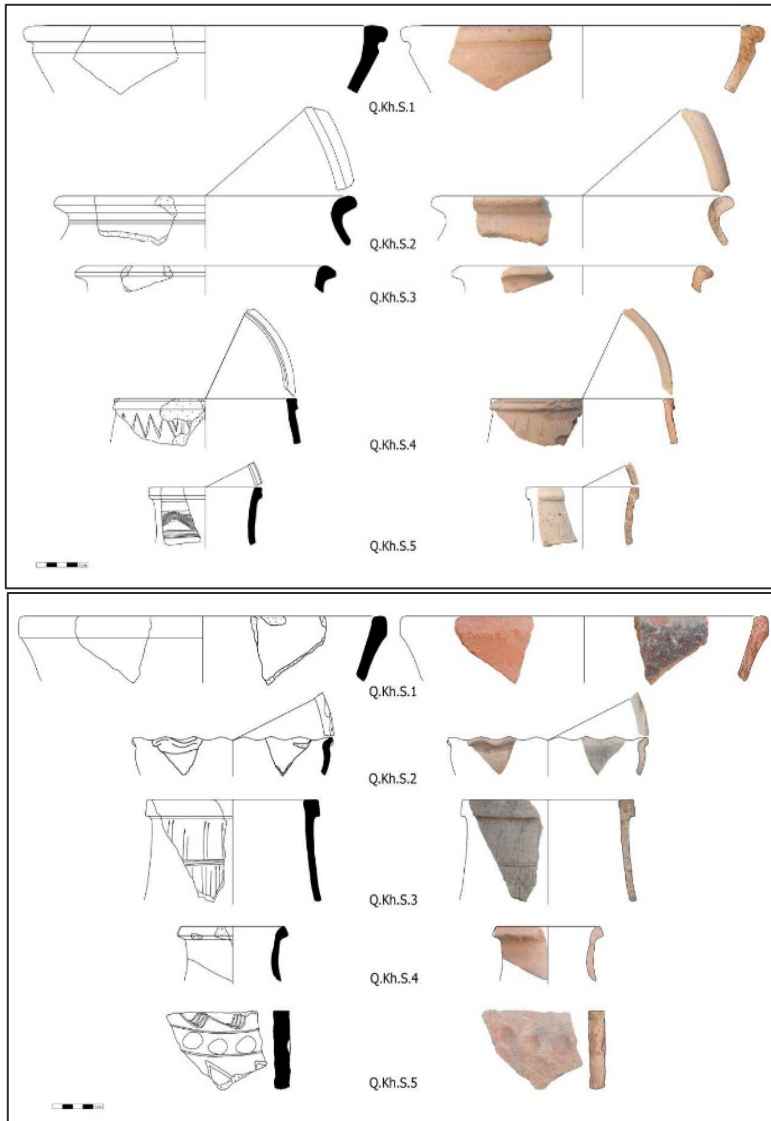


تصویر ۱۹. نمونه‌ای از سفال‌های عصر آهن تپه قلعه خرابه ازنا

۳. تاریخی (اشکانی/ ساسانی): سفال‌های اشکانی-ساسانی^۱ عمدتاً چرخ‌ساز با شاموت کانی، دارای بافتی منسجم و پخت کافی و مناسب هستند. خمیره اغلب آن‌ها نخودی رنگ است. رنگ سطوح داخلی و خارجی آن‌ها نیز در طیف‌های مختلفی همچون نخودی، نارنجی، قهوه‌ای و به ندرت خاکستری مشاهده می‌شود. اغلب قطعات بدون لعاب بوده اما چندین نمونه لعاب‌دار نیز

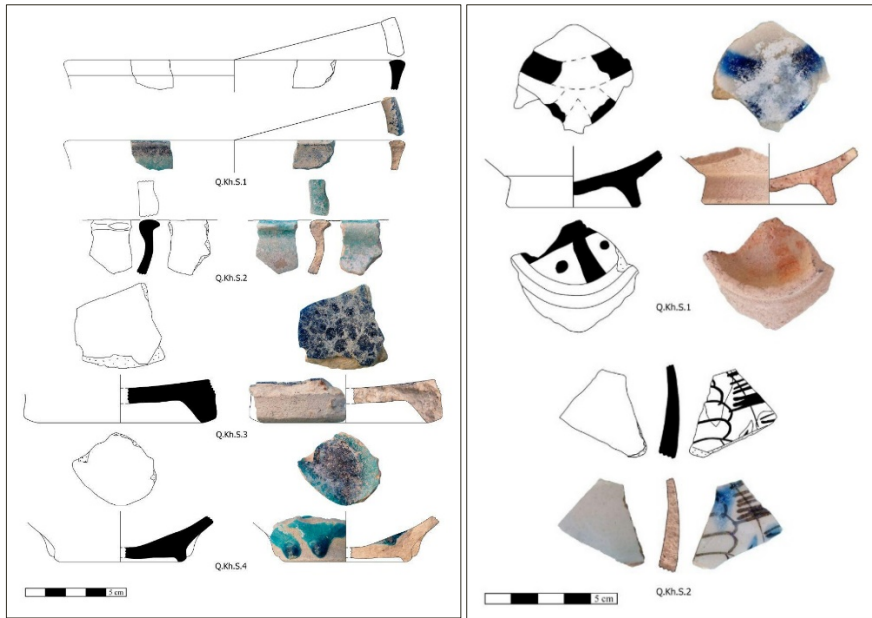
^۱ گونه‌شناسی سفال‌های دوران اشکانی و ساسانی در بخش تعیین عرصه و حریم مقاله آورده شده است.

در میان آن‌ها دیده می‌شود. سطح بعضی از قطعات سفالی به صورت فشاری و یا با خطوط کنده موازی، زیگزاگ، موج و نوارهای برجسته تزئین شده‌اند (شکل ۵-۱؛ تصویر ۲۰)



تصویر ۲۰. نمونه‌ای از سفال‌های دوران تاریخی تپه قلعه‌خرابه

۵. اسلامی: سفال‌های مربوط به قرون اولیه اسلامی، قرون میانه اسلامی و قرون متأخر اسلامی از این تپه شناسایی (تصویر ۲۱)، که می‌توان نمونه‌هایی از آن‌ها را ملاحظه کرد (توحیدی، ۱۳۹۴).



تصویر ۲۱. نمونه‌ای از سفال‌های دوران اسلامی تپه قلعه خرابه

برآیند

با توجه به قرار داشتن تپه قلعه خرابه در مرکز دشت ازنا، نزدیکی به رودخانه، وسعت و ارتفاع قابل توجه نسبت به سایر تپه‌های دشت مذکور این تپه به‌عنوان یک تپه کلیدی در دشت ازنا است که با تبدیل آن به پارک تفریحی در عصر حاضر در حال از بین رفتن است. در راستای شناخت بهتر دوره‌های استقرار تپه، علاوه بر گمانه‌زنی، یک بررسی سامانمند نیز انجام گرفت، اگرچه برای شناخت و بازسازی توالی گاهنگارانه کاوش لایه‌نگاری ضروری است اما با توجه به یافته‌های حاصل از گمانه‌های تعیین عرصه و حریم و بررسی سطحی نیز می‌تواند کلیتی از وضعیت جوامع ساکن بر آن محوطه مشخص کرد. یافته‌های مربوط به مس‌سنگی، عصر مفرغ و آهن، با توجه به گاهنگاری زاگرس مرکزی و بر اساس مطالعه تطبیقی با محوطه‌های پیرامونی و فرامنطقه‌ای، قلعه خرابه در معیار منطقه‌ای با تپه قلاگپ ازنا (در فاصله حدوداً ۱۰ کیلومتری) و در نگاهی فرامنطقه‌ای با سفال‌های تپه گودین در زاگرس مرکزی شباهت دارند. شواهد سکونت از دوران مس‌سنگی جدید (گودین ۶)، عصر مفرغ (هم‌زمان با گودین ۳ فاز ۴ و ۵)، اشکانی و ساسانی تا دوران معاصر در این تپه شناسایی شد. در گمانه‌هایی که به لایه برجا رسیدند براساس فرم لبه و نوع نقش و سایر مواردی که در گونه‌شناسی سفال‌ها به آن‌ها پرداخته شد اولین دوره شناسایی شده مؤید دوران تاریخی اشکانی-

ساسانی است. این سفال‌ها نیز با نمونه‌های سفال ساسانی-اشکانی از دشت شوشان و سلوکیه، کوخه، تل ابوشریفه، بیستون، قلعه یزدگرد، تل ماهوز، ماه‌نشان و میاناب شوشتر قابل قیاس هستند. از طرفی، وسعت قلعه‌خرابه در دوران تاریخی مذکور بیش از ۲/۵ هکتاری بوده که حدود یک هکتار آن، در زیر ساخت‌وسازهای شهری مدفون یا از بین رفته است و این وسعت مؤید اهمیت این تپه در بازه زمانی مذکور بوده و تشابه سفال‌ها نیز می‌تواند مؤید ارتباط این محوطه با مناطق دیگر تحت حکومت اشکانی و ساسانی باشد. از طرفی برای ایجاد یک سایت موزه باستان‌شناسی عوامل مختلفی از قبیل موقعیت قرارگیری، وسعت، ارتفاع، توالی دوره‌ها، وجود آثار باستانی دیگر، وجود مکان‌های گردشگری طبیعی و انسانی، امکانات در دسترس و حمایت مردم و مسئولان ضرورت دارد. پس از بررسی عوامل ارائه شده، تپه قلعه‌خرابه با وسعت و ارتفاع قابل توجه و قرارگیری در مرکز شهرستان ازنا و چند دوره‌ای بودن سکونت، شرایط فوق‌العاده‌ای را برای ایجاد یک سایت موزه باستان‌شناسی در راستای شناخت گذشته منطقه مورد پژوهش و معرفی باستان‌شناسی به مردم، جذب گردشگر، اشتغال‌زایی و کمک به بهبود اقتصاد شهرستان فراهم خواهد کرد.

سپاسگزاری

از اعضا محترم هیئت باستان‌شناسی، دکتر اسماعیل همتی از ندریانی، دکتر سامر نظری، مهدی آذریان ارشد باستان‌شناسی، امیر حسینی سربیشه، جلال حسینی سربیشه، سرکار خانم پونه دهقان و اعضا محترم شورای شهر ازنا به خصوص جناب آقای محمد رسولی و جناب آقای محمدرضا محمدیان رییس بخش باستان‌شناسی اداره کل میراث فرهنگی استان لرستان و آقای محمد طرحانی رییس بخش ثبت و تعیین حریم اداره کل میراث فرهنگی استان لرستان بابت همکاری و حمایت از انجام این پروژه صمیمانه سپاسگزارم، همچنین از سرکار خانم مرضیه شعراف دانشجوی دکتری دوران تاریخی دانشگاه تهران، بابت گونه‌شناسی سفال‌های دوران تاریخی مقاله پیش رو و جناب آقای غلامرضا زارع دکتری ژئومورفولوژی دانشگاه تربیت مدرس سپاسگزارم.

کتاب‌نامه

الف) فارسی

ابن حوقل. (۱۳۴۵). صوره الارض، ترجمه دکتر جعفر شعار، تهران: انتشارات بنیاد فرهنگ ایران.
اصطخری، ابواسحاق ابراهیم. (۱۳۶۸). مسالک و ممالک، به اهتمام ایرج افشار، تهران: انتشارات علمی فرهنگی، چاپ سوم.

احمدی‌نژاد، هادی. (۱۳۸۶). نامه جاپلق و شهرهای هم‌جوار (خوانسار، خمین، ازنا، الیگودرز، اراک، گلپایگان، بروجرد) تهران، سازمان تحقیقات و آموزش کشاورزی، معاونت آموزش و تجهیز نیروی انسانی، دفتر خدمات تکنولوژی آموزشی، نشر آموزش کشاورزی.

بدیعی، ربیع. (۱۳۷۲). جغرافیای مفصل ایران، جلد اول، تهران: نشر اقبال، چاپ چهارم.

پازوکی، ناصر. (۱۳۸۴). آثار ثبت شده ایران در فهرست آثار ملی

حسینی سربیشه، بهزاد. (۱۳۹۵). گزارش گمانه‌زنی تپه قلعه خرابه ازنا، بایگانی پژوهشکده باستان‌شناسی.

حسینی سربیشه، بهزاد. (۱۳۹۸). گزارش کاوش نجات بخشی تپه کوی کیوان ازنا، بایگانی پژوهشکده باستان‌شناسی.

خسروزاده، علیرضا و ابوالفضل عالی. (۱۳۸۳). توصیف، طبقه‌بندی و تحلیل گونه‌شناختی سفال‌های دوران اشکانی

و ساسانی منطقه ماه نشان (زنجان). در مجموعه مقالات همایش بین‌المللی باستان‌شناسی ایران: حوزه شمال

غرب، به‌مکوشش مسعود آذرنوش، تهران: سازمان میراث فرهنگی و گردشگری، ۷۰-۴۵.

خسروزاده، علیرضا و ابوالفضل عالی. (۱۳۸۴). توصیف، طبقه‌بندی و گونه‌شناسی سفال‌های دوران سلوکی، اشکانی

و ساسانی. در بررسی‌های باستان‌شناختی میاناب شوشتر. به‌مکوشش عباس مقدم و دیگران. تهران: سازمان میراث

فرهنگی و گردشگری، پژوهشکده باستان‌شناسی.

عبدلهی، مصطفی و سرداری، علیرضا. (۱۳۸۵). گزارش توصیفی، مقدماتی فصل یکم بررسی و شناسایی شهرستان

ازنا، مجموعه مقالات همایش بین‌المللی باستان‌شناسی ایران، حوزه غرب کشور، به‌مکوشش حسن فاضلی‌نشلی.

عبدلهی، مصطفی. (۱۳۸۶). گزارش توصیفی، مقدماتی فصل دوم و سوم بررسی و شناسایی باستان‌شناسی شهرستان

ازنا، بایگانی پژوهشکده باستان‌شناسی

عبدلهی، مصطفی. (۱۳۸۸). گزارش کاوش فصل ۱ قلاگپ شهرستان ازنا، بایگانی پژوهشکده باستان‌شناسی.

عبدلهی، مصطفی، نیکنای کامال‌الدین، حصارای مرتضی و سرداری زارچی علیرضا. (۱۳۹۳). روستانشینی و

تغییرات فرهنگی جوامع شرق زاگرس مرکزی: کاوش باستان‌شناختی تپه قلاگپ، مطالعات باستان‌شناسی، دوره

۷ شماره ۱، بهار و تابستان. ۸۶-۶۷.

شفیعی، صادق. (۱۳۸۹). تحولات سیاسی و اجتماعی، فرهنگی، اقتصادی شهرستان ازنا (۱۳۵۷ تا ۱۳۸۸)، پایان‌نامه

کارشناسی ارشد تاریخ اسلام.

محمدیان، محمدرضا. (۱۳۹۲). کاوش نجات‌بخشی تپه رودخانه شرقی گر جی، بایگانی پژوهشکده باستان‌شناسی

مستوفی، حمدالله. (۱۳۶۶). تاریخ گزیده، عبدالحسین نوایی، تهران: انتشارات امیرکبیر، چاپ سوم.

علی‌بیگی، سجاد. (۱۳۸۹). ازسرگیری پژوهش‌های باستان‌شناختی در محوطه پارتی بیستون. پژوهش‌های

باستان‌شناسی مدرس، ۳: ۳۹-۶۹.

هنریکسون، رابرت. (۱۳۸۱). گودین III و گاهنگاری غرب مرکز ایران در حدود ۲۶۰۰-۱۴۰۰ ق.م، در باستان‌شناسی

غرب ایران، به‌مکوشش فرانک هول، ترجمه زهرا باستی، تهران: سمت.

ب) نافرسی

Abdolahi, Mostafa and Alireza Sadri, 2008 Archaeological Surveys in the Azna plain,

- Central Zagros, Iran, 6th International Congress on The Archaeology of the Ancient Near East Sapienza Universita Di Roma.
- Adams, R, 1970. McC Abū Sarīfa: A Sassanian--Islamic Ceramic Sequence from South Central Iraq. *Ars orientalis*, Vol. 8: 87-119.
- Alden, John R. 1978. Excavations at Tal-i Malyan: part 1 a Sasanian Kiln. *Iran* 16: 79-86.
- Boucharlat, R., Perrot, J. and Ladiray, D. 1987. Les niveaux post-achéménides à Suse, secteur nord. *DAFI* 15: 145-311.. (1970). Tell
- Debevoise, N.C. 1934. Parthian Pottery from Seleucia on the Tigris. Ann Arbor: University of Michigan Press.
- Henrickson, F, Elizabet, 1985, an Update Chronology of the Early and Middle Chalcolithic of the Central Zagros Highlands, Western Iran. *Iran*, Vol. 23. Pp. 63-108.
- Henrickson, C, Robert, 1986, A Regional Perspective on Godin III Cultural Development in Central Western Iran, Vol, 24, pp. 1-55
- Howell, Rosalind, 1979, "Survey of the Malayer Plain". *Iran*, XVII.
- Hasting, Anne, 1990, the pottery from Tepe Abdull Hosein, in Judith pullar, Tepe
- Kamada, H., and Ohtsu. T. 1988. Report on the excavations at Songor A - Isin-Larsa, Sasanian and Islamic graves. *al-Rafidan* 9: 135-72.
- Kleiss, W. 1970 .Zur Topographie des Partherhanges in Bisutun. *AMI* 3: 133-168.
- Pullar Judith, 1978, Abdull Hosein, a Neolithic site in western Iran. Excavation, Oxford, British Archaeological Reports. International series 563.
- Simpson, St. J., and Watkins. T. 1995. The Late Sasanian and Islamic ceramics from Kharabeh Village', Excavations at Kharabeh Shattani 2 (Baird, D., Campbell, S. and Watkins, T., eds), 175-84, Edinburgh.
- Valtz, E. 1991. New Observation on the Hellenistic Pottery from Seleucia-on-the-Tigris. In: Schippmann, K., Herling, A. and Salles, J.-F. (Eds.). *Golf- Archeology: Mesopotamian, Iran, Kuwait, Bahrain, Vereinigte Arabische Emirate und Oman*. Buch am Erlbach: International Archeology 6: 45-56.
- Levine, Louis. D, and Cuyler., T. Young., 1986, A summary of the ceramic Assemblage of the central -western Zagros from the middle Neolithic to the late third millennium B.C, prehistory de la Mesopotamia, CNRS, Paris.T.
- Venco-Ricciardi, R. 1967. Pottery from Choche. *Mesopotamia* 2: 93-104.
- Venco-Ricciardi, R. 1970/1. Sasanian Pottery from Tell Mahuz. *Mesopotamia* 5-6: 427-470
- Wenke, Robert J. 1975-1976. Imperial Investments and Agricultural Developments in Parthian and Sasanian Khuzestan: 150 BC to AD 640. *Mesopotamia X-XI*: 32-221.
- Young, Cuyler, 1966, survey in western Iran, 1961. *Journal of Near Eastern studies*, 25:228-39.
- Young, Cuyler, 1969, Excavations at Godin Tepe: first Progress Report, Occasional paper 17 Art and Archaeology, Royal Ontario Museum (ROM) Toronto.

| | |
|--|-----|
| Introducing and Analyzing a Collection of New Rock Motifs around the Villages of Chalambar, Lak and Shorjeh in Buin Zahra city, Qazvin province Nasser Aminikhah, Farzad Mafi, Farhad Fatahi | 147 |
| Eastern Iran during Iron Age Ali Akbar Vahdati | 165 |
| Interaction of Climate Gods of Urartu and Ancient Near East Maryam Dara | 221 |
| Representation of Royal Splendor at Iranian Ancient Art, a Legacy of Mesopotamian Artistic Traditions Maryam Kashmiri | 231 |
| Pedestal of Tol Darvazeh Jolodar Site, Clue from Achaemenid Columned Structure at Arsanjan Ebrahim Roostaei, Behzad Hosseini Sarbisheh | 257 |
| Introduction and Analysis of Seal Impressions from Tal Gerdooha, Eqlid Hamed Molaei Kordshooli, Alireza Jafari Zand | 271 |
| Rebuilding the Defeat of Khosrwparris Troops in Northern Iraq, Relying on Sulaimaniyah Castle Exploration Bryar SanAhmed, Esmaeil salimi | 287 |
| Archaeological Survey of Part of Relation Axis of Khuzistan to Western Iran during Sassanid and Early Islamic periods: "Tang-i-Si Peleh", Luristan Javad Neiestani, Yunes Yoosefvand | 305 |
| Study of Medieval Islamic Castles in South Khorasan - Ferdows Mount Castle Mohammad Farjami, Ali Asghar Mahmoodi Nasab | 323 |
| Qomadin Quarter at Islamic Jiroft and Problem of Long Range Commerce Saeid Amir Hajlou | 343 |
| Assessing the Intercultural Similarities of Iran and Syria Based on Studies of Pottery of the Middle Ages Hosein Sedighian, Majid Montazae Zohouri | 365 |
| New Finding Luster Tiles from Qaleh Dokhtar, Kerman Reza Riahyan | 387 |
| Introducing and Analyzing the Geometric Motifs of the Findings of the Islamic Era of Gypsum from the Frame of Mazandaran Haniyeh Hosein Nia, Hasan Hashemi, Seyed Rasoul Mousavi Haji, Mehdi Abedini Araghi | 403 |
| Case Study and Structural Comparison of Caucasian and Iranian Qama (Kindjal) in the Safavid Era Accordind to C.I.M Collections Majid Hajitabar, Mitra Haji | 413 |

Contents

English Articles

| | |
|--|-----|
| Common Features of Nakhchivan and Urmia Basin Neolithic Culture Zeyneb Guliyeva | 31 |
| Nakhchivan Branch of Azerbaijani National Academy of Sciences Veli Bakhshaliyev | 45 |
| Relations of The Gizgala Painted Pottery with Urmia Basin Turan Hashimova | 61 |
| Relations of Middle Bronze Age Painted Pottery Culture of Nakhchivan with the Urmia Basin Fizza Gulieva | 71 |
| Iron Age Short Bronze Sword in Iran, Mesopotamia and around the Persian Gulf: an Analysis of the Dispersion and Evolution Narges Bayani | 79 |
| Monuments and Memory at Pasargadae Jacob Marc Stavis | 109 |
| Glazed Parthian Pottery as Luxury Goods from a Roman Fortress on the Middle Euphrates' area during the II-III cent. AD. Giacomo M. Tabita | 149 |
| Life on the Great Wall of Gorgan: excavations of Sasanian barracks in Fort 2 Eberhard W. Sauer, Jebrael Nokandeh and Hamid Omrani Rekavandi | 169 |
| Lost and Found: The Tiles of the Pir-i Bakran Mausoleum (1298-1313, Linjan, Isfahan) Ana Marija Grbanovic | 181 |

Persian Articles

| | |
|--|-----|
| Analysis and Assessment of Neolithization Theories of Iran Seyyed Kamal Asadi, Rahmat Abbasnejad Seresty | 13 |
| Machelak Tappeh, A new area of Neolithic pottery era in Gorgan plain Habib olah Rezai, Seyed Meghdad Mirmosavi | 37 |
| The Effect of Copper Ore Smelting on Regional Interactions in the Central Plateau of Iran in the Middle of the Fifth Millennium BCE Rahmat Abbasnejad Seresty | 49 |
| Interaction of Chalcolithic Societies of Chaharmahal- O Bakhtiari with Neighboring Regions Mahdi Alirezazadeh, Mahmoud Heidarian, Alireza Khosrowzadeh | 69 |
| Settlement Patterns of Middle Chalcolithic Sites in Highland Zagros: A Case Study Laran County, Chaharmahal and Bakhtiari Province Mohsen Heydari Dastenaee, Aliasghar Nowroozi | 89 |
| Defining Area and Territory of Qaleh Kharabeh Tepe, Azna, and Feasibility Study to make an Archaeological Site-Museum Behzad Hoseini Sarbisheh | 101 |
| Investigating the Changes of Sistan and its Cultural Interactions with other Regions during the Bronze Age Javad Alaei Moghadam, Reza Mehrafarin, Seyed Rasoul Mousavi Haji | 131 |

Aryarmana Publications has started its activities in 2016 and aims in publishing the valuable compilation and translation works of Iranian and foreigner researchers in the wide range of Iranian studies including archaeology, history, culture and ancient languages. We seek to construct a broad understanding of Iran's invaluable history and superb culture through publishing the richest resources in this field. Given the long standing and profound cultural links and origins between Iran and the world from the ancient millenniums and the recent attempts to break these links and origins, Aryarmana Publication felt the necessity of extending the valuable resources of researches and translations regarding Greater Persia or Cultural Iran as its first priority. We hope to strengthen the universal links among the Iranian and those interested in Iran and the greater Persia and its culture through the cultural products of Aryarmana publications.



CONCESSIONAIRE & CHAIRMAN

Dr Shahin Aryamanesh

| Tissaphernes Archaeological Research Group |

EDITORIAL BOARD

| Dr Seyyed Mansour Seyyed Sajjadi (IsMEO) | Esmail Yaghmaei (Iran Cultural Heritage, Handcrafts and Tourism Organization) | Dr Seyyed Mehdi Mousavi (Tarbiyat Modares University) | Dr Mohammad Ebrahim Zarei (Boali Sina of Hamedan University) | Dr Sajjad Alibeygi (Kermanshah University) | Dr Hamid Reza Vali Pour (Shahid Beheshei University) | Dr Saeid Amirhajloo (Jiroft University) | Dr Cyrus Nasrollah Zadeh (Institute for humanities and cultural studies) | Dr Reza Mehr Afarin (Mazandaran University) | Dr Farzaneh Goshtasb (Institute for humanities and cultural studies) | Houshang Rostami (Tissaphernes Archaeological Research Group) |

All rights reserved. No part of this publication may be reproduced, stored in a retrieval system or transmitted in any form or by any means, electronic, mechanical, photocopying, recording or otherwise, without prior permission in writing, from the publisher.

| Website: www.aryaramna.ir |
| E-mail: info@aryaramna.ir | aryaramna@hotmail.com |
| Address: Iran - Tehran- P.O. Box: 14515-569 |
| (+98) 9395969466 |



1ST BIENNIAL
INTERNATIONAL CONFERENCE OF THE SOCIETY
OF IRANIAN ARCHAEOLOGY: CULTURAL INTERACTIONS,
CONTINUITY AND DISRUPTION

Edited by
Dr Seyed Mehdi Mousavi
Dr Shahin Aryamanesh
Dr Majid Montazer Zohouri
Dr Morteza Khanipour

978-622-97183-2-2

| PUBLISHED IN PERSIA |



1ST BIENNIAL
INTERNATIONAL
CONFERENCE OF THE SOCIETY
OF IRANIAN ARCHAEOLOGY:
CULTURAL INTERACTIONS,
CONTINUITY AND DISRUPTION

Edited by
Dr Seyed Mehdi Mousavi
Dr Shahin Aryamanesh
Dr Majid Montazer Zohouri
Dr Morteza Khanipour

with contribution
Dr Javad Hoseinzadeh
Dr Mostafa Dehpahlevan

1ST BIENNIAL
INTERNATIONAL
CONFERENCE OF THE SOCIETY
OF IRANIAN ARCHAEOLOGY:
CULTURAL INTERACTIONS,
CONTINIUIY AND DISRUPTION

Edited by:
Seyed Mehdi Mousavi, Shahin Aryamanesh
Majid Montazer Zohouri, Morteza Khanipour



Aryaramna press



1ST BIENNIAL
INTERNATIONAL CONFERENCE
OF THE SOCIETY OF
IRANIAN ARCHAEOLOGY:
"CULTURAL INTERACTIONS,
CONTINUITY AND DISRUPTION"

EDITED BY:
SEYED MEHDI MOUSAVI
SHAHIN ARYAMANESH
MAJID MONTAZER ZOHORI
MORTEZA KHANIPOUR



Aryaramna Press



9 786229 1718308