



انجمن علمی باستان‌شناسی ایران
Society of Iranian Archaeology



نخستین

همایش دوسالانه بین‌المللی
انجمن علمی باستان‌شناسی ایران:

”برهمکنش‌های فرهنگی، پیوست و گسست“

به کوشش

سیدمهدی موسوی، شاهین آریامنش
مجید منتظر ظهوری و مرتضی خانی‌پور



انتشارات آریارمنا

مجموعه مقاله‌های
نخستین همایش دوسالانه بین‌المللی
انجمن علمی باستان‌شناسی ایران

به کوشش
دکتر سیدمهدی موسوی، دکتر شاهین آریامتش
دکتر مجید منتظر ظهوری و دکتر مرتضی خانی‌پور



انتشارات آریامنا



انجمن علمی باستان‌شناسی ایران
Society of Iranian Archaeology



موسسه آموزش عالی آریاناک
گروه آموزشی گسترش



سازمان اسناد و کتابخانه ملی
جمهوری اسلامی ایران



پژوهشگاه علوم انسانی و مطالعات فرهنگی



موسسه باستان‌شناسی



انتشارات آریارمنا



دانشگاه صنعتی خواجه نصیر



دانشگاه بوعلی سینا




دانشگاه خاتم النبیین



دانشگاه خاتم النبیین



پژوهشگاه بین‌رشته‌ای



مجموعه مقاله‌های
نخستین همایش دوسالانه بین‌المللی
انجمن علمی باستان‌شناسی ایران

به کوشش
دکتر سیدمهدی موسوی، دکتر شاهین آریامنش،
دکتر مجید منتظر ظهوری و دکتر مرتضی خانی‌پور
و همکاری
دکتر جواد حسین‌زاده و دکتر مصطفی ده‌پهلوان

انتشارات آریارمنا

مجموعه مقاله‌های نخستین همایش دوسالانه بین‌المللی انجمن علمی باستان‌شناسی ایران

| به کوشش سیدمهدی موسوی، شاهین آریامنش، مجید منتظر ظهوری و مرتضی خانی‌پور |

| چاپ و صحافی: مهرگان | نوبت چاپ: نخست، ۱۳۹۹ | شمارگان: ۱۰۰ نسخه |

| بها: ۱۰۰۰۰۰ تومان |

| تصویر جلد: تخت جمشید |

| تارخا: www.aryaramna.ir |

| نام‌نگار: aryaramna@hotmail.com، info@aryaramna.ir |

| نشانی: تهران، صندوق پستی: ۵۶۹-۱۴۵۱۵ |

| همراه: ۰۹۳۹۵۹۶۹۴۶۶ |

| انتشارات آریارمنا و گروه پژوهشی باستان‌کاوی تیسافرن و انجمن علمی باستان‌شناسی ایران |
| همه حقوق این اثر برای انتشارات آریارمنا و گروه پژوهشی باستان‌کاوی تیسافرن محفوظ است. |
| تکثیر، انتشار، چاپ و بازنویسی این اثر یا بخشی از آن به هر شیوه همچون رونوشت، انتشار الکترونیکی، ضبط و ذخیره روی سی‌دی و چیزهایی از این دست بدون موافقت کتبی و قبلی انتشارات آریارمنا ممنوع است و متخلفان بر پایه قانون «حمایت از حقوق مؤلفان، مصنفان و هنرمندان ایران» تحت پیگرد قرار خواهند گرفت. |

سرشناس سرشناسه عنوان و نام پدیدآور	همایش دوسالانه بین‌المللی انجمن علمی باستان‌شناسی ایران (نخستین: ۱۳۹۸: تهران) مجموعه مقاله‌های نخستین همایش دوسالانه بین‌المللی انجمن علمی باستان‌شناسی ایران/ به کوشش سیدمهدی موسوی، شاهین آریامنش مجید منتظر ظهوری؛ [برگزارکنندگان] گروه پژوهشی باستان‌کاوی تیسافرن، انجمن علمی باستان‌شناسی ایران؛ مشاوران علمی سیدمنصور سیدسجادی ... [و دیگران].
مشخصات نشر	تهران: آریارمنا، ۱۳۹۹.
مشخصات ظاهری	۶۵۲ ص.
فروست	همایش ۳
شابک	978-622-97183-2-2
وضعیت فهرست نویسی	فیا
یادداشت	کتابنامه.
موضوع	باستان‌شناسی -- ایران -- کنگره‌ها
موضوع	Archaeology -- Iran -- Congresses
شناسه افزوده	موسوی، سیدمهدی، ۱۳۴۶-، گردآورنده
شناسه افزوده	منتظر ظهوری، مجید، ۱۳۵۹-، گردآورنده
شناسه افزوده	آریامنش، شاهین، ۱۳۶۳-، گردآورنده
شناسه افزوده	خانی‌پور، مرتضی، ۱۳۶۴-، گردآورنده
شناسه افزوده	گروه پژوهشی باستان‌کاوی تیسافرن
شناسه افزوده	انجمن علمی باستان‌شناسی ایران
رده بندی کنگره	DSR۴۴:
رده بندی دیویی	۹۵۵/۰۰۴۳
شماره کتابشناسی ملی	۷۳۶۲۰۸۲
وضعیت رکورد	فیا

انتشارات آریارنا

انتشارات آریارنا بر آن است تا کتاب‌های ارزندهٔ تألیفی و ترجمه‌ای پژوهشگران ایرانی یا نیرانی را در زمینه‌های گوناگون ایران‌شناسی همچون باستان‌شناسی، تاریخ، فرهنگ و زبان‌های باستانی منتشر کند، کتاب‌هایی که برای شناخت تاریخ و فرهنگ گرانسنگ و ورجاوند ایران بسیار ارزشمند باشند. با توجه به پیوندها و ریشه‌های ژرف و عمیق فرهنگی میان ایران و جهان بشکوه ایرانی که از سده‌ها بلکه هزاره‌های دور و دراز برجا بوده است و در دهه‌های اخیر تلاش دشمنان بر آن بوده تا این پیوندهای ژرف را بگسلند و ریشه‌های عمیق را با تیشه برکنند، ایران فرهنگی که دل و دین به آن سپرده‌ایم از چشم دست‌اندرکاران انتشارات آریارنا دور نمانده و چاپ کتاب‌های پژوهشی و ترجمه‌ای ارزنده دربارهٔ جهان ایرانی یا ایران فرهنگی از اولویت‌های انتشارات آریارنا است؛ باشد که از این راه پیوندهایمان پیوسته‌تر و ریشه‌هایمان ژرف‌تر شود. کتاب‌های انتشارات آریارنا پیشکشی ناچیز است به ایرانیان، ایرانی‌تباران، ایران‌دوستان و همهٔ مردمان جهان ایرانی که ایران و جهان ایرانی را از جان دوست‌تر می‌دارند.



مدیر

دکتر شاهین آریامنش

| گروه پژوهشی باستان‌کاوی تیسافرن |

مشاوران علمی

| دکتر سیدمنصور سیدسجادی (مؤسسهٔ ایزمتو ایتالیا) | استاد اسماعیل یغمایی (سازمان میراث فرهنگی کشور) | دکتر سیدمهدی موسوی (دانشگاه تربیت مدرس) | دکتر محمدابراهیم زارعی (دانشگاه بوعلی سینا همدان) | دکتر سجاد علی‌بیگی (دانشگاه رازی، کرمانشاه) | دکتر حمیدرضا ولی‌پور (دانشگاه شهید بهشتی) | دکتر سعید امیرحاجلو (دانشگاه جیرفت) | دکتر سیروس نصراله‌زاده (پژوهشگاه علوم انسانی و مطالعات فرهنگی) | دکتر رضا مهرآفرین (دانشگاه مازندران) | دکتر فرزانه گشتاسب (پژوهشگاه علوم انسانی و مطالعات فرهنگی) | هوشنگ رستمی (گروه پژوهشی باستان‌کاوی تیسافرن) |

فهرست

سخن دبیر علمی همایش | سید مهدی موسوی

۹

مقاله‌های فارسی

- ارزیابی و تحلیل نظریه‌های نوسنگی شدن در ایران | سیدکمال اسدی اجایی و رحمت عباس نژاد سرستی ۱۳
تپه ماچلک؛ محوطه‌ای نویافته از دوران نوسنگی باسفال در دشت گرگان | حبیب‌اله رضایی و سیدمقداد
میرموسوی ۳۷
- نقش استحاله سنگ مس در فلات مرکزی ایران در نیمه هزاره پنجم پم در برهم‌کنش‌های منطقه‌ای | رحمت
عباس نژاد سرستی ۴۹
- برهم‌کنش جوامع مس‌وسنگ چهارمحال و بختیاری با مناطق هم‌جوار | مهدی علیرضازاده نودهی، محمود
حیدریان و علیرضا خسروزاده ۶۹
- الگوهای استقرار محوطه‌های مس‌وسنگ میانی در زاگرس مرتفع: نمونه موردی بخش لاران، استان
چهارمحال و بختیاری | محسن حیدری دستنایی و علی‌اصغر نوروزی ۸۹
- تپه قلعه‌خرابه ازنا شاهدهی بر حضور جوامعی از مس‌سنگی جدید تا دوران اسلامی در شرق زاگرس مرکزی |
بهزاد حسینی سرپیشه ۱۰۱
- بررسی تحولات عصر مفرغ سیستان و برهکنش‌های فرهنگی آن با مناطق دیگر | جواد علایی مقدم، رضا
مهرآفرین و سیدرسول موسوی حاجی ۱۳۱
- معرفی و تحلیل مجموعه نقش‌های صخره‌ای نویافته در اطراف روستاهای چلمبر، لک و شورجه در شهرستان
بوین‌زهر، استان قزوین | ناصر امینی‌خواه، فرزاد مافی و فرهاد فتاحی ۱۴۷
- عصر آهن قدیم در شرق ایران | علی‌اکبر وحدتی ۱۶۵
- برهم‌کنش خدایان آب‌وهوای اورارتویی و خاور نزدیک باستان | مریم دارا ۲۲۱
- بازنمایی فرة شاهانه (فرّ کیانی) در هنر ایران باستان، میراثی از سنت‌های هنری میان‌رودان | مریم کشمیری ۲۳۱
- پایه‌ستون محوطه تل دروازه جلوذر، سرنخی از یک بنای ستوندار هخامنشی در ارسنجان | ابراهیم روستایی
فارسی و بهزاد حسینی سرپیشه ۲۵۷

- معرفی، مطالعه و تحلیل گل مهرهای به‌دست‌آمده از بررسی تل گردوها، شهرستان اقلید، استان فارس | حامد مولایی کردشولی و علیرضا جعفری‌زند ۲۷۱
- شواهد باستان‌شناختی کشمکش ساسانیان و رومیان در قلعه بازیان سلیمانیه | بریار سان‌احمد و اسماعیل سلیمی ۲۸۷
- بررسی باستان‌شناختی بخشی از محور ارتباطی خوزستان به غرب ایران در دوره ساسانی و سده‌های آغازین اسلامی: «تنگ سی‌پله» در استان لرستان | جواد نیستانی و یونس یوسف‌وند ۳۰۵
- مطالعه قلاع قرون میانی اسلامی خراسان جنوبی؛ مطالعه موردی قلعه‌کوه فردوس | محمد فرجامی و علی‌اصغر محمودی‌نسب ۳۲۳
- محله قُمادین در شهر اسلامی جیرفت و مسئله بازرگانی دوربُرد | سعید امیرحاجلو ۳۴۳
- ارزیابی تشابهات بین فرهنگی ایران و سوریه بر مبنای مطالعات سفال‌های قرون میانی اسلامی | حسین صدیقیان و مجید منتظر ظهوری ۳۶۵
- نویافته‌های کاشی زرین‌فام قلعه دختر شهر کرمان | رضا ریاحیان‌گهرتی ۳۸۷
- معرفی و تحلیل نقش‌های هندسی یافته‌های گچی دوران اسلامی مکشوفه از محوطه شاه‌نشین فریم مازندران | هانیه حسین‌نیا، حسن هاشمی زرج‌آباد، سیدرسول موسوی حاجی، مهدی عابدینی ۴۰۳
- مقایسه ساختاری قمه قفقازی (کیندجال) و ایرانی در عصر صفوی بر مبنای مجموعه موزه‌های بنیاد مستضعفان | مجید حاجی‌تبار و میترا حاجی ۴۱۳

مقاله‌های انگلیسی

- Common Features of Nakhchivan and Urmia Basin Neolithic Culture | Zeyneb Guliyeva 29**
- Nakhchivan Branch of Azerbaijani National Academy of Sciences | Veli Bakhshaliyev 43**
- Relations of The Gizgala Painted Pottery with Urmia Basin | Turan Hashimova 59**
- Relations of Middle Bronze Age Painted Pottery Culture of Nakhchivan with the Urmia Basin | Fizza Gulieva 69**
- Iron Age short bronze sword in Iran, Mesopotamia and around the Persian Gulf: an analysis of the dispersion and evolution | Narges Bayani 77**
- Monuments and Memory at Pasargadae | Jacob Marc Stavis 107**
- Glazed Parthian Pottery as luxury Goods from a Roman Fortress on the Middle Euphrates' area during the II-III cent. AD. | Giacomo M. Tabita 135**
- Life on the Great Wall of Gorgan: excavations of Sasanian barracks in Fort 2 | Eberhard W. Sauer, Jebrael Nokandeh and Hamid Omrani Rekavandi 155**
- Lost and Found: The Tiles of the Pir-i Bakran Mausoleum (1298-1313, Linjan, Isfahan) | Ana Marija Grbanovic 167**

سخن دبیر علمی همایش

به نام آنکه جان را فکرت آموخت

نخستین همایش بین‌المللی دوسالانه انجمن علمی باستان‌شناسی ایران با موضوع برهم‌کنش‌های فرهنگی ایران و سرزمین‌های همجوار، با تولیت انجمن علمی باستان‌شناسی ایران و مشارکت و همکاری دانشگاه‌های مختلف؛ مراکز پژوهشی نظیر پژوهشگاه میراث فرهنگی، صنایع دستی و گردشگری؛ پژوهشگاه علوم انسانی و مطالعات فرهنگی؛ پژوهشگاه باستان‌شناسی و دیگر مراکز علمی-فرهنگی شکل گرفت. انجمن علمی باستان‌شناسی ایران براساس اهداف و وظایفی که در اساسنامه مشخص شده است، برنامه‌های مختلفی را در راستای اعتلای علم باستان‌شناسی در کشور دنبال می‌کند که برگزاری نشست‌ها و همایش‌های علمی در سطح ملی و بین‌المللی از جمله آنها به شمار می‌رود. هیئت مدیره انجمن، علاوه بر تلاش‌های جاری در زمینه توسعه و ترویج دانش باستان‌شناسی، یکی از اهداف بلندی که به دنبال تحقق آن است، تأثیرگذاری یافته‌های این علم بر رفتارهای اجتماعی، سیاسی و فرهنگی جامعه است. بی‌شک آگاهی آحاد مردم، اعم از پیر، جوان و به‌ویژه نوجوانان از پیشینه و هویت تاریخی خویش، در تقویت اعتماد به نفس، تصحیح رفتارها و هنجارهای جاری جامعه، تقویت اتحاد و انسجام ملی تأثیر شگرفی خواهد گذاشت. بر همین اساس شناخت و آگاهی مردم ما از ریشه و پیشینه مشترک و روابط عمیق تاریخی ملت ایران با مردمانی که در حوزه ایران فرهنگی می‌زیند، در برقراری صلح و آرامش، کاستن از تنش‌ها و تداوم دوستی‌ها تأثیر بسزایی خواهد داشت. گذشته درخشان و غنای فرهنگ و تمدنی که امروز بدان می‌بالیم، حاصل

برهم‌کنش‌هایی است که در درازنای تاریخ میان ساکنان این سرزمین و مردمان سرزمین‌های همجوار شکل گرفته است. از این‌رو بایسته است به مدد دانش باستان‌شناسی بر پیوندهای عمیقی که میان نیاکان ما و مردمان هم‌عصرشان در سرزمین‌های پیرامونی برقرار بود، آگاهی یابیم و در زمانه‌ای که برخی بر طبل جدایی‌ها و فاصله میان ملتها می‌کوبند، پیوندهامان را عمیق‌تر و دوستی‌هامان را پایدارتر سازیم تا جهانی پر از آرامش برای همگان فراهم سازیم. بر همین اساس، هدف غایی‌کنگره حاضر شناخت عمیق‌تر نسبت به برهم‌کنش‌های فرهنگی ایرانیان با ساکنان سرزمین‌های پیرامونی در طول تاریخ و انجام تبادلات علمی میان باستان‌شناسان ایرانی و هم‌تایان منطقه‌ای و فرامنطقه‌ای است. به‌رغم مشترکات دیرینه فرهنگی و تمدنی، متأسفانه حضور باستان‌شناسان ایرانی در پژوهش‌های باستان‌شناسی کشورهای حوزه ایران فرهنگی صفر است. امید آن داریم پیامد این رویداد خجسته، افزونی شناخت متخصصان و پژوهشگران از ظرفیت‌های موجود منطقه‌ای و همکاری‌های نزدیک در فعالیت‌های میدانی در حوزه‌های مشترک و مورد علاقه طرفین در آینده نزدیک باشد.

سیدمهدی موسوی کوهپیر

رییس هیئت مدیره

انجمن علمی باستان‌شناسی ایران

بررسی تحولات عصر مفرغ سیستان و برهکنش های فرهنگی آن با مناطق دیگر

جواد علایی مقدم*، رضا مهرآفرین** و سیدرسول موسوی حاجی**
*استادیار باستان‌شناسی دانشگاه زابل، **استاد باستان‌شناسی دانشگاه مازندران

چکیده

با توجه به مطالعات و بررسی های صورت گرفته، اولین اجتماعات شکل گرفته در سرزمین پهناور دشت سیستان مربوط به اواخر هزاره چهارم پم می شود که تا اوایل هزاره دوم پم ادامه یافت و طی آن نمونه ای از اجتماعات پیشرفته شهرنشین اولیه شکل گرفت. شاخص تمدن عصر مفرغ سیستان، محوطه بزرگ شهر سوخته است که با ۱۵۱ هکتار به عنوان هسته اصلی می باشد و دارای حدود ۹۰۰ محوطه هم‌دوره و اقماری است. با وجود اهمیت غیر قابل توصیف سیستان در عصر مفرغ، بیشتر فعالیت های باستان شناسی منطقه حول کاوش های شهر سوخته و یا چند محوطه اقماری بوده و کمتر به صورت جامع و با دیدگاه کل نگری به ساختار و سیستم استقراری و برهمکنش های منطقه ای و فرامنطقه ای این حوزه تمدنی در عصر مفرغ پرداخته شده است. از این رو پژوهش فوق با تکیه بر مطالعات میدانی به صورت بررسی جامع منطقه و منابع اطلاعاتی حاصل از کاوش های باستان شناسی در شهر سوخته و محوطه های اقماری و همچنین اطلاعات موجود از وضعیت ارتباطی حوزه های تمدنی دیگر این دوران، به توضیح و تبیین این مهم پرداخته است. نتایج بیانگر آن است که در طی حدود ۱۴۰۰ سال تمدن عصر مفرغ سیستان در سه سطح دارای تغییرات قابل تشخیص است: سطح اول تغییرات درون محوطه ای در مرکز اصلی این تمدن یعنی شهر سوخته که به چهار دوره استقرار تقسیم می شود. سطح دوم تغییرات منطقه ای که مربوط به پراکندگی و الگوی فضایی

استقرارهای دشت سیستان است و سطح سوم مربوط به سطح روابط و برهمکنش‌های فرهنگی با مناطق دیگر (همجوار و غیر همجوار) می‌شود. سطوح روابط و میزان و جهت کنش‌های فرهنگی در هر یک از ادوار مختلف چهارگانه عصر مفرغ سیستان تحت تأثیر عوامل مختلف درونی و بیرونی متفاوت است.

واژه‌های کلیدی: عصر مفرغ، بررسی باستان‌شناختی، برهمکنش‌های فرهنگی، سیستان، شهر سوخته.

مقدمه

سیستان سرزمین پهناوری است که از دیرباز جایگاه ویژه‌ای در تاریخ و تمدن ایران داشته و با توجه به آثار و بقایای منحصر به فرد آن که گستره‌ای بیش از پنج هزار سال را دربر می‌گیرد، در مطالعات باستان‌شناسی اهمیت فراوانی دارد. این سرزمین در شرقی‌ترین نقطه ایران قرار دارد و امروزه از حیث آب‌وهوایی جزو سرزمین‌های گرم و خشک محسوب می‌شود لیکن در گذشته نه چندان دور سرزمین پر آب و سرسبزی بوده است که جمعیت بسیاری را در خود جای می‌داد.

سیستان را می‌توان سرزمینی توصیف کرد پهناور، که قلب تپنده آن رودخانه هیرمند است، به طوری که فراز و فرود تمدن در این سرزمین رابطه مستقیم و انکارناپذیری با این رودخانه دارد. هر چند در سال‌های اخیر مطالبی درباره مشاهده شواهدی از دوره پارینه‌سنگی در یگانه کوه دشت سیستان یعنی کوه خواجه شده است که البته در مورد آن اختلاف نظر وجود دارد، می‌توان بیان کرد که شروع استقرار گسترده در این دشت مربوط به اواخر هزاره چهارم پم یعنی عصر مفرغ است. تمدن شکل گرفته در سیستان در عصر مفرغ یکی از بزرگ‌ترین تمدن‌های آن دوران جهان محسوب می‌شود و برای اولین بار در این دوران استقرارهای منطقه طی چند قرن به شدت افزایش یافته و از سوی دیگر دارای برهم‌کنش‌های فرامنطقه‌ای گسترده با مناطق همجوار و دوردست شده‌اند. باید بیان داشت که هر چند در سال‌های اخیر چندین محوطه اقماری دیگر نیز مورد مطالعه قرار گرفت، بیشتر مطالعات حول شهر سوخته به عنوان بزرگ‌ترین استقرار عصر مفرغ سیستان و شرق ایران صورت گرفته و به بسیاری از مسایل عصر مفرغ منطقه سیستان با دارا بودن ۹۰۰ استقرار کوچک و بزرگ کمتر توجه شده است. یکی از مهم‌ترین این مسایل تحولات استقراری عصر مفرغ سیستان در طول حدود ۱۴ قرن (۳۲۰۰ تا ۱۸۰۰ پم) و همچنین تأثیر آنها بر برهم‌کنش‌های فرهنگی با مناطق دیگر است. شاید بتوان گفت این مسئله یکی از بنیادی‌ترین مسئله‌های مطالعات عصر مفرغ سیستان است

که بسیاری از زوایای پنهان این دوران را مشخص می‌کند. از این‌رو نگارندگان با تکیه بر داده‌های میدانی حاصل از بررسی‌های باستان‌شناسی و مقاله‌ها، کتاب‌ها و گزارش‌های باستان‌شناسی منتشر شده به بررسی تحولات عصر مفرغ سیستان و برهکنش‌های فرهنگی آن با مناطق دیگر می‌پردازند.

جغرافیای طبیعی دشت سیستان

سیستان یک دشت تپه ماهوری و به عبارت بهتر فلات به‌نسبت پست و با ارتفاع کمتر از ۵۱۰ متر از سطح دریاست (شکل ۱) که از خاک رس سفید خاکستری و قابل رؤیت کامل در زمستان تشکیل شده است. اقلیم این منطقه جزء مناطق گرم و خشک با تابستان‌های گرم و طولانی است (نوری و دیگران، ۱۳۸۶: ۴۱-۴۲). این سرزمین پست دارای اختلاف دمای زیاد در ساعت‌های شبانه‌روز است. میانگین دمای هوای آن (با استناد به هوای شهر زابل) $۲۱/۸$ درجه سانتی‌گراد است و مقدار آن در گرم‌ترین ماه سال در تیرماه $۳۴/۴$ و در سردترین ماه سال در دی‌ماه $۸/۴$ درجه سانتی‌گراد است (ریاحی‌فرد، ۱۳۸۰: ۷۲). سیستان دلتای رود هیرمند است که در داخل خشکی و دور از دریا است و رود هیرمند جریان خود را به آن تخلیه می‌کند (احمدی، ۱۳۸۵: ۲۱). رودخانه هیرمند از مهم‌ترین عوامل تأثیرگذار در ایجاد بستر زیست‌محیطی مناسب برای ساکنان منطقه، از گذشته‌های دور تاکنون بوده است (شکل ۲). از قدیم بستر جغرافیایی سیستان را حوزه آبخیز و آبریز هیرمند دربرگرفته و سیستان و هیرمند همیشه عجین و مترادف و مکمل یکدیگر بوده‌اند، به‌طوری‌که حیات سیاسی و اقتصادی و اجتماعی سیستان از وجود هیرمند و برکات ناشی از آب جاری آن است (ابراهیم‌زاده، ۱۳۷۴: ۶-۷). همان‌گونه که مصر بخشش نیل است سیستان نیز بخشش رود هیرمند است (باسورث، ۱۳۷۰: ۷). از ویژگی‌های مهم رودخانه هیرمند تغییر مسیر رودخانه در بخش دلتای آن است. اگرچه تغییر مسیر رودخانه در بخش دلتای آن مسئله غیرعادی نیست ولی در مورد هیرمند به‌دلیل موقعیت توپوگرافی هموار، شیب کم و جهت و شدت وزش باد این تغییر بسیار شدید است (توانا و بریمانی، ۱۳۷۹: ۲۰۵-۲۰۶). دلتا در دشت سیستان از چنان اهمیتی برخوردار است، به‌طوری‌که در تعریف جغرافیای طبیعی سیستان می‌توان گفت دشت سیستان عبارت است از مجموعه دلتاهایی که در طی هزاران سال در طی تغییر مسیر رودخانه هیرمند به‌وجود آمده و به تبع، به دنبال این تغییر مسیر رودخانه باعث جابه‌جایی جوامع و فرهنگ‌ها شده است (سیدسجادی، ۱۳۷۴: ۱۹۹). یکی از این مسیرها مسیر رود بیابان (رامرود- ترقون) است. تعیین قدمت تاریخی دقیق این مسیر دشوار است اما شواهد موجود نشان می‌دهد از هزاره چهارم پم، رودخانه در این

مسیر جاری و به دنبال آن سکونتگاه‌های انسانی شکل گرفته‌اند که از هزاره سوم پم به بیشترین وسعت و جمعیت خود می‌رسد (ابراهیم زاده، ۱۳۸۳: ۱۳). در این دوره شهر سوخته مهم‌ترین محوطه باستانی سیستان، در کنار رود هیرمند بنا شد. مسیر یادشده تشکیل دلتای رامرود-تراکون (رود بیابان) را داده و هامون متشکل از آن گودزره است (توانا و بریمانی، ۱۳۷۹: ۱۹۵). در دلتای همین مسیر است که تمام استقرارهای عصر مفرغ سیستان قرار دارند و آبادترین نقطه سیستان در دوران مفرغ بوده است.

پدیده مهم دیگر در دشت سیستان که تأثیر بسیار زیادی بر وضعیت استقراری منطقه دارد، دریاچه هامون است. گستره پوشش آب دریاچه در ازای سال و از سالی به سال دیگر متفاوت است. در پایان دوران پر آبی هر سال ماه (مه) گستره پوششی آب به ۳۲۰۰ کیلومتر مربع می‌رسد، درحالی‌که در دوران کم‌آبی، گستره پوشش آب به حد اندک ۱۲۰۰ کیلومتر مربع کاهش می‌یابد (مجتهدزاده، ۱۳۷۸: ۳۴). این دریاچه در سال‌های کم‌آبی به سه پهنه جدا از هم شامل هامون هیرمند در جنوب، هامون صابری در مرکز و هامون پوزک در شمال تقسیم می‌شود (نوری و دیگران، ۱۳۸۶: ۳۵-۳۶). یکی دیگر از عناصر طبیعی مهم در سیستان باد است. بادهای مهمی که در طول سال در سیستان می‌وزند که مهمترین آنها معروف به باد ۱۲۰ روزه است. جهت وزش باد ۱۲۰ روزه در سیستان شمال غرب و شمال است و عامل اصلی به‌وجود آورنده این بادهای، یک مرکز کم فشار به نسبت قوی در جنوب شرق ایران و همچنین دو مرکز فشار زیاد یکی بر دریای کاسپی و دیگری در ارتفاعات شمال شرقی خارج از کشور است که نقش فرابار دریای کاسپی از اهمیت بیشتری برخوردار است (حسین‌زاده، ۱۳۷۶: ۱۱۹). زمان وزش این باد از اوایل خرداد تا اواخر شهریور است و سرعت آن در مواردی به ۱۲۰ کیلومتر بر ساعت می‌رسد (ریاحی‌فرد، ۱۳۸۰: ۲۴).

سیستان از نظر پوشش گیاهی دارای ویژگی‌ها و شاخص‌های مخصوص و وابسته به دریاچه هامون و رودخانه هیرمند است. پوشش گیاهی دشت سیستان در شش گروه درخت (شورگز)، درخچه (تاغ، گز، گون و ...)، بوته‌ای (سیاه شور، خارشتر، سدابی و ...)، علفی (بونی، آویار، نی، خار، سملکی و ...)، علفی-آبزی و علفی خزننده تقسیم می‌شود.

زندگی جانوری سیستان دارای تنوع زیستی خاصی است که شامل آبزیان (در سه راسته کپور ماهی سانان، آزاد ماهی سانان و شیشه ماهی سانان)، پستانداران (۴۳ گونه)، خزندگان (۵۱ گونه) و پرنندگان (۲۲۵ گونه از ۴۹ خانواده) می‌شود (نوری و دیگران؛ ۱۳۸۶: ۱۰۷-۱۳۰).

پیشینه مطالعات عصر مفرغ سیستان

مجموعه فعالیت‌های باستان‌شناسی سیستان در سال ۱۳۹۱ در قالب مقاله‌ای جامع منتشر شد که در آن به تمامی فعالیت‌های باستان‌شناسی در دوره‌های مختلف پرداخته شد (علایی مقدم، ۱۳۹۱: ۲۰۷-۱۹۵). بر این اساس فعالیت‌های باستان‌شناسی سیستان را می‌توان به دو دسته بررسی‌های باستان‌شناختی و کاوش‌های باستان‌شناسی تقسیم کرد. دسته اول هرچند با هدف شناسایی محوطه‌های باستانی بدون توجه به دوره استقراری آن صورت گرفت لیکن درصد زیادی از گزارش‌های به‌دست‌آمده در بردارنده اطلاعات مربوط به دوران پیش از تاریخ است.

الف. بررسی‌های باستان‌شناختی

بررسی‌های باستان‌شناختی سیستان با فعالیت با بررسی سر اُرل اشتاین در سیستان آغاز شد (Stein, 1928). در سال ۱۹۶۰ میلادی، هیئت باستان‌شناسی ایتالیا به سرپرستی اومبرتو شراتو بررسی باستان‌شناختی در سیستان را آغاز کرد و طی آن موفق به شناسایی محوطه‌های ناشناخته‌ای همچون دهانه غلامان، قلعه تپه، قلعه سام و چندین محوطه عصر مفرغ شدند (شراتو، ۱۳۴۲: ۶). در سال ۱۳۸۶ و در پی اجرای طرح بزرگ تهیه نقشه باستان‌شناسی کل کشور، طرح بررسی باستان‌شناختی فاز اول پهن‌دشت سیستان شامل ۱۱ حوزه جغرافیایی، مورد تصویب قرار گرفت و در همین سالی هیئتی بزرگ به سرپرستی سیدرسول موسوی‌حاجی و رضا مهرآفرین به انجام این مهم پرداختند که موفق به شناسایی بیش از ۸۱۱ محوطه باستانی شدند (موسوی‌حاجی و مهرآفرین ۸-۱۳۸۷، ج اول: ۱-۵). در سال بعد یعنی ۱۳۸۷ خورشیدی طرح فاز دوم بررسی باستان‌شناختی پهن‌دشت سیستان تصویب و به سرپرستی مجریان فاز اول و در ادامه آن طرح، انجام گرفت. در این فاز ۱۱ حوزه باقی‌مانده سیستان مورد بررسی قرار گرفت و تعداد ۸۵۴ اثر باستانی اعم از تپه، قلعه، عمارت، برج، کاروانسرا و ... شناسایی و ثبت شد (موسوی‌حاجی و مهرآفرین، ۸-۱۳۸۷، ج ۱۶: ۵-۲). طرح فوق یکی از جامع‌ترین و پربازده‌ترین طرح‌های کشور به حساب می‌آید که طی آن موفق به گردآوری داده‌های بسیار زیاد باستان‌شناسی و نتایج بی‌شمار شد.

ب. کاوش‌های باستان‌شناسی

در سال ۱۹۶۷ میلادی عملیات کاوش در تپه‌های پیش از تاریخی شهر سوخته (شکل ۳) با همکاری متقابل مرکز باستان‌شناسی ایران و مؤسسه ایزمنو ایتالیا و به سرپرستی موریتزیو توزی آغاز شد. نتایج

مطالعات و پژوهش‌های باستان‌شناسانه این گروه که تا سال ۱۹۷۸ میلادی در شهر سوخته ادامه داشت، در بیش از ده‌ها مقاله و کتاب و به زبان‌های گوناگون و رایج دنیا چاپ و منتشر شده است (سیدسجادی ۱۳۷۴: ۲۷۱). که مهم‌ترین آنها در کتابی با عنوان پیش‌ازتاریخ سیستان به چاپ رسید (Tosi, 1982). علاوه بر شهر سوخته، تیم ایتالیایی در سال‌های ۱۹۶۹-۱۹۷۰ به حفاری در تپه رود بیابان مبادرت ورزیدند (Tosi, 1972).

پس از انقلاب در سال ۱۳۷۵، هیئتی از کارشناسان ایرانی به سرپرستی سیدمنصور سیدسجادی مأموریت یافتند تا با انجام بررسی‌های مقدماتی و گمانه‌زنی در دو محوطه شهر سوخته زمینه را برای انجام یک پژوهش گسترده باستان‌شناسی در سیستان فراهم کنند. حفاری در این محوطه ارزشمند به عنوان بزرگ‌ترین محوطه دوران مفرغ سیستان تا سال ۱۳۹۳ ادامه یافت و نتایج بسیار ارزشمندی از این دوران به دست آمد.

در سال ۱۳۸۲ هیئتی متشکل از دانشجویان باستان‌شناسی دانشگاه زابل به سرپرستی سیدمنصور سیدسجادی برای گذراندن واحد عملی دروس خود به گمانه‌زنی جهت تعیین حریم و لایه‌نگاری تپه طالب‌خان در حاشیه جاده زابل-زاهدان اقدام کردند. این حفاری به‌عنوان اولین حفاری در محوطه‌های اقماری شهر سوخته از اهمیت زیادی برخوردار بود. حفاری در این محوطه در ۵ فصل دیگر ادامه یافت که علاوه بر سجادی، حجت میری و حسینعلی کاوش سرپرستی برخی از فصول کاوش را بر عهده داشتند (میری، ۱۳۸۵؛ کاوش، ۱۳۸۸ و کاوش، ۱۳۹۴).

در زمستان سال ۱۳۸۸ هیئتی مرکب از دانشجویان باستان‌شناسی دانشگاه سیستان و بلوچستان به سرپرستی مهدی مرتضوی جهت گذراندن واحد عملی باستان‌شناسی، اقدام به تعیین حریم و لایه‌نگاری در یکی دیگر از محوطه‌های اقماری شهر سوخته، معروف به تپه‌دشت کردند (مرتضوی و صارمی، ۱۳۸۸). در سال‌های بعد نیز حفاری در این محوطه به سرپرستی مرتضوی ادامه یافت (مرتضوی، ۱۳۹۷).

یکی دیگر از محوطه‌های اقماری شهر سوخته که دانشگاه سیستان و بلوچستان کاوش کرد تپه صادق است که از سال ۱۳۸۹ تا سال ۱۳۹۵ در چندین فصل به سرپرستی روح‌الله شیرازی، مهدی مرتضوی و محمد مهدی توسلی و به‌منظور آموزش دانشجویان باستان‌شناسی این دانشگاه کاوش شد (شیرازی، ۱۳۹۵؛ توسلی، ۱۳۹۰؛ مرتضوی، ۱۳۹۱ و شیرازی، ۱۳۹۳).

تپه طالب‌خان ۲ (تپه یلدا) نیز جهت آموزش دانشجویان باستان‌شناسی دانشگاه زابل، در شش فصل متمادی بین سال‌های ۱۳۸۸ الی ۱۳۹۶ به سرپرستی حسینعلی کاوش حفاری شد (کاوش،

۱۳۹۶). علاوه بر آن حسینعلی کاوش در سال ۱۳۸۸ اقدام به حفاری و لایه‌نگاری یکی از مهمترین محوطه‌های اقماری شهر سوخته یعنی تپه گراتزیانی سیستان کرد (کاوش، ۱۳۹۰). این محوطه پس از ده سال در سال ۱۳۹۷ و با حمایت مالی دانشگاه زابل بار دیگر مورد مطالعه قرار گرفت (کاوش و دیگران، ۱۳۹۸).

استقرارهای عصر مفرغ سیستان

در دوفاز بررسی باستان‌شناختی سیستان که بین سال‌های ۱۳۸۶ تا ۱۳۸۸ خورشیدی و در دوفاز به انجام رسید، ۱۶۷۲ محوطه باستانی در ۲۲ حوزه جغرافیایی و دو بخش شمالی (روستایی) و جنوبی (صحرائی) سیستان شناسایی شد. از مجموع محوطه‌های شناسایی شده در ۹۰۰ محوطه شواهد عصر مفرغ سیستان شناسایی شد (علایی مقدم و دیگران، ۱۳۹۴: ۴۵). یکی از مهم‌ترین ویژگی‌های محوطه‌های عصر مفرغ سیستان، مکان‌گزینی آنهاست که همگی ویژگی دیگر محوطه‌های عصر مفرغ سیستان تراکم بسیار زیاد مواد فرهنگی سطحی است، به‌نحوی که جز تعداد کمی از محوطه‌ها که اغلب وسعت کم دارند، در اکثر محوطه‌های عصر مفرغ سیستان مواد فرهنگی سطح محوطه‌ها فراگرفته است. این تراکم در برخی از محوطه‌های باستانی به اندازه‌ای است که در حدود ۳۰ سانتی‌متر سطح محوطه‌ها را قشری از سفال و مواد فرهنگی دیگر پوشانده است (شکل ۴). این تراکم و تنوع مواد فرهنگی سطحی که در اکثر موارد بیشتر از مجموع داده‌هایی است که طی حفاری از محوطه‌های نقاط دیگر کشور به‌دست می‌آید، نقش بسیار مهمی در مطالعات باستان‌شناسی دارد.

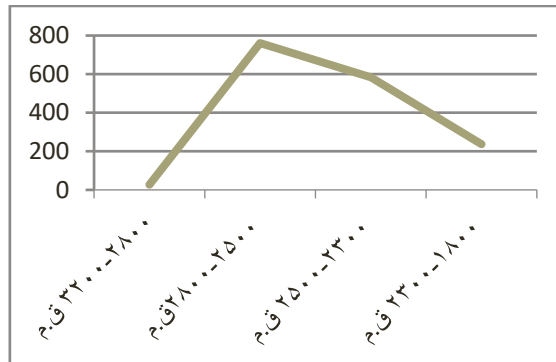
مطالعات آماری محوطه‌های مفرغ سیستان

یکی از مهم‌ترین اقدامات در مطالعات جامع منطقه‌ای که حول دوره خاصی صورت می‌گیرد، مطالعات آماری است. بر این اساس در ابتدا به بررسی آماری استقرارهای عصر مفرغ سیستان پرداخته می‌شود. همان‌طور که بیان شد براساس بررسی باستان‌شناختی که در سیستان صورت گرفت تعداد ۹۰۰ محوطه باستانی با شواهد عصر مفرغ شناسایی شد. این محوطه‌ها هرچند همگی متعلق به عصر مفرغ سیستان است، از نظر متغیرهای گوناگون با هم متفاوت هستند و بر این اساس قابل دسته‌بندی و مطالعه‌اند. شاید اولین بخش مطالعات آماری مربوط به دوره‌بندی و گستره کمی هر دوره است. براساس دوره‌بندی شهر سوخته و به نظر کاوشگر محوطه، عصر مفرغ سیستان شامل چهار دوره و ۱۱ مرحله می‌شود:

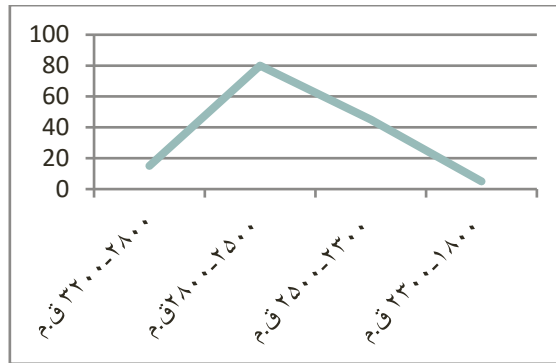
دوره اول از ۳۲۰۰ تا ۲۸۰۰ پم که دوره پایه‌گذاری است و وسعت استقرار در حدود ۱۵ هکتار تخمین زده می‌شود، دوره دوم از ۲۸۰۰ تا ۲۵۰۰ پم که دوره اوج شکوفایی است و وسعت استقرار حدود ۸۰ هکتار تخمین زده می‌شود، دوره سوم از ۲۵۰۰ تا ۲۳۰۰ پم که دوره آغاز اضمحلال است و وسعت استقرار در حدود ۴۵ هکتار تخمین زده می‌شود، و دوره چهارم از ۲۳۰۰ تا حدود ۱۸۰۰ پم که در پایان آن شهر سوخته متروک می‌شود و وسعت استقرار در حدود ۵ هکتار تخمین زده می‌شود (سیدسجادی، ۱۳۸۸: ۶۸).

با توجه به دوره‌بندی فوق که براساس مطالعات مستمر در شهر سوخته توسط هیئت‌های ایتالیایی و ایرانی صورت گرفته است، سفال هر دوره به‌عنوان بیشترین داده‌های موجود در آن دوره با گاهنگاری نسبی شناسایی شده است و همین امر امکانات لازم را جهت مشخص کردن دوره یا دوره‌های استقرار هر محوطه براساس مقایسه گونه‌شناختی نمونه‌های سفالی فراهم می‌آورد. بر این اساس فراوانی محوطه‌های باستانی هر دوره در پهن دشت سیستان به شرح زیر است:

- از دوره اول یعنی حد فاصل تقریبی ۳۲۰۰ تا ۲۸۰۰ پم در ۲۷ محوطه شواهدی شناسایی شد.
- از دوره دوم یعنی حد فاصل تقریبی ۲۸۰۰ تا ۲۵۰۰ پم در ۷۶۱ محوطه شواهدی شناسایی شد.
- از دوره سوم یعنی حد فاصل تقریبی ۲۵۰۰ تا ۲۳۰۰ پم در ۵۸۴ محوطه شواهدی شناسایی شد.
- از دوره چهارم یعنی حد فاصل تقریبی ۲۳۰۰ تا ۱۸۰۰ پم در ۲۳۷ محوطه شواهدی شناسایی شد (نقشه‌های ۱ تا ۴).



نمودار ۱. منحنی نوسانات کمی مکان‌های استقرار



نمودار ۲. منحنی نواسانات وسعت استقراری شهر سوخته

در اینجا باید بیان کرد که در مورد کمیت تعداد استقرارهای هر دوره در بین برخی کارهای اخیر که در قالب پایان‌نامه و معمولاً در محدوده کمتر (در یک حوزه بررسی براساس نقشه‌های سازمان جغرافیایی ارتش معادل وسعتی در حدود ۶۲۴ کیلومتر مربع) اختلاف نظرهایی وجود دارد لیکن تعداد ذکر شده در این مقاله براساس آخرین مطالعات بیان شده که نوسانات منحنی استقراری آن کاملاً همسو و منطبق با منحنی نوسانات استقراری شهر سوخته است (نمودار ۱ و ۲). در آغاز استقرار در شهر سوخته که وسعت آن در حدود ۱۵ هکتار تخمین زده می‌شود، در محدوده دشت سیستان فقط ۲۶ نقطه استقراری دیگر قابل مشاهده است. لیکن با گذشت چند قرن در دوره دوم، شهر سوخته به اوج گسترش و رونق خود رسید و وسعت آن به بیش از ۸۰ هکتار افزایش یافت که نشان از افزایش جمعیت است. این پیشرفت و افزایش جمعیت در دشت سیستان نیز قابل مشاهده است به نحوی که در این دوره علاوه بر شهر سوخته ۷۶۰ محوطه اقماری دیگر در دشت سیستان شکل می‌گیرد. در دوره سوم که به نحوی می‌توان آن را آغاز اضمحلال تمدن شهر سوخته نامید، وسعت این شهر به ۴۵ هکتار کاهش می‌یابد که گواه کم شدن جمعیت آن است. این کاهش جمعیت به صورت کاهش تعداد استقرارهای در دشت سیستان قابل مشاهده است به نحوی که مکان‌های استقراری در دشت سیستان در حدود ۲۴ درصد کاهش می‌یابد. روند کاهشی محدوده استقراری در محوطه شهر سوخته در دوره چهارم نیز تداوم می‌یابد به نحوی که در اواخر این دوره وسعت محدوده استقراری در این محوطه به ۵ هکتار می‌رسد. در دشت سیستان نیز این روند کاهشی قابل مشاهده است به نحوی که نسبت به دوره در استقرارها در حدود ۶۰ درصد کاهش می‌یابد تا در نهایت در اواخر این دوره به طور کامل متروک می‌شوند.

چنانکه مشخص است در طول تمدن عصر مفرغ سیستان که حدود ۱۴۰۰ سال به طول انجامیده، آهنگ فراز و فرود استقرار شهر سوخته به‌عنوان استقرار اصلی و مرکزی، با کل منطقه همخوانی دارد.

بررسی ارتباطات شهر سوخته با مناطق دیگر

ارتباطات گسترده یکی از ویژگی‌های عصر مفرغ است که در دنیای آن زمان از اهمیت بسیار بالایی به‌ویژه در بحث تجارت برخوردار است. ارتباطات در دوران باستان را می‌توان با بررسی مواد فرهنگی هر منطقه با منطقه دیگر و از طریق شناسایی مواد و ساخته‌های صادراتی و یا تأثیر و تأثرات در تولیدات و آثار هنری از جمله سفال، پیکرک، اشیاء فلزی و سنگی و ... مناطق مختلف بررسی کرد. مطالعه نمونه سفال‌های دوره اول استقرار عصر مفرغ سیستان بیانگر شباهت و ارتباط معنا دارای با سفالینه‌های عصر مفرغ جنوب ترکمنستان است (شکل ۵). در رابطه با روابط با جنوب ترکمنستان، جدای از تأثیر و تأثراتی مانند تجارت و اشاعه فرهنگی، بر طبق مطالعات انسان‌شناختی، مهاجرت از آسیای میانه به شهر سوخته ذکر شده است، زیرا در مطالعات انسان‌شناسی شهر سوخته وجود برخی اسکلت‌های انسانی که منشأ آن در فرهنگ‌های جنوب ترکمنستان است، دیده می‌شود (جهانبخش و دیگران، ۱۳۹۷: ۳۸). علاوه بر سفال، نمونه پیکرک‌هایی از دوره اول شهر سوخته یافت شده است که قابل مقایسه با پیکرک‌های نمازگاه III است (شکل ۶) که بازه زمانی آن کمی قدیم‌تر از شهر سوخته است (Tosi, 1968: 361). علاوه بر این، آثار به‌دست‌آمده از کاوش‌های شهر سوخته از دوره اول نشان می‌دهد که این شهر ارتباطات مهمی از نظر تجاری و بازرگانی با مناطق غربی ایران داشته است. پیدایش لوحه آغازایلامی که مختص سرزمین‌های ایلامی یا تحت نفوذ آن بوده و نیز پیدا شدن سایر علائم و نشانه‌های آغاز ایلامی روی برخی سفال‌ها و پیکره‌های جانوران و همچنین پیدا شدن آثار مهرهایی با نقوش و تزیینات شوشی و ... همگی تأییدکننده این مدعا است (سیدسجادی، ۱۳۸۷: ۴۶۲).

در مورد دوره دوم عصر مفرغ سیستان بررسی ارتباطات به‌واسطه حجم بسیار بالای مواد فرهنگی، اطلاعات زیادتری به‌دست می‌آید. سفالینه‌های به‌دست‌آمده از شهر سوخته و دیگر محوطه‌های اقماری آن در دشت سیستان دارای شباهت زیادی با مناطق شرقی (سند و افغانستان) و شمالی (آسیای میانه به‌ویژه ترکمنستان) و تا حدودی بلوچستان است (شکل ۷). پیکرک‌های این دوره نیز دارای شباهت بسیاری با پیکرک‌های دره سند به‌ویژه موندیگاگ III و IV قابل مقایسه است (جهانبخش و دیگران، ۱۳۹۷: ۳۹). ارتباطات شهر سوخته (و به بیان دیگر سیستان عصر مفرغ) با

محوطه‌های دوران آغازیلامی غرب ایران در دوره‌های دوم و سوم کمتر شده است، هرچند دلیلی در دست نیست که براساس آن ارتباطات بازرگانی دو منطقه نیز کاهش زیادی یافته باشد (سیدسجادی، ۱۳۸۷: ۴۶۳).

دوره سوم نیز دوره تداوم در ارتباط با مناطق شرقی به‌ویژه دره سند و بلوچستان و کاهش شواهد ارتباطی با مناطق غربی است که البته این شواهد به مرور زمان کمتر می‌شود. در این دوره محوطه شهر سوخته دوران اوج خود را سپری کرده و از یک شهر بزرگ تبدیل به یک روستای بزرگ با وسعت تقریباً یک دوم دوره قبل می‌شود (سیدسجادی، ۱۳۸۷: ۴۶۴) و دوران زوال تمدن عصر مفرغ سیستان آغاز شده است. دوره چهار شهر سوخته دوران متفاوتی در تمدن عصر مفرغ سیستان است. در این دوران هرچند روند فروپاشی این تمدن ادامه می‌یابد اما تفاوت‌های آشکاری نسبت به دوره قبل آغاز می‌شود که مهم‌ترین نمود آن به‌وجود آمدن سفال‌های با اسلیپ غلیظ و فرم‌های خاص که در آنها تزیینات نقاشی اندک و تزیینات صیقلی افزایش یافته است و شباهت بیشتری با محوطه‌های بلوچستان دارد (شکل ۸). شباهت فن ساخت و فرم ظروف نیز قابل توجه است. کاسه و بشقاب‌ها و دیگرچه‌های یافت‌شده در میریکلات IIIc و IV که با دوره چهارم شهر سوخته مشابهت دارند (جهانبخش و دیگران، ۱۳۹۷: ۳۹). از سوی دیگر معدود سفال‌های منقوش این دوره با سفال‌های دوره متأخر IV2-3 موندیگاگ شباهت دارد (سیدسجادی، ۱۳۸۹: ۲۴۶).

بحث و برآیند

تمدن عصر مفرغ سیستان یکی از تمدن‌های بزرگ و پویای دوران خود است که چه از نظر رشد جامعه شهری و چه از نظر گسترش دامنه استقراری قابل توجه است. شکل‌گیری این تمدن خود یکی از مسایل بسیار مهم و البته دارای زوایای پنهان بسیاری است چراکه طبق بررسی باستان‌شناسی صورت گرفته، هیچ‌گونه شواهد استقراری از دوران مس‌سنگی و نوسنگی در این منطقه وجود ندارد (موسوی‌حاجی و مهرآفرین، ۱۳۸۷) و همین امر خود بیانگر مهاجرت به این منطقه در اواخر هزاره چهارم پم (آغاز عصر مفرغ) است. هرچند بیشترین شباهت مواد فرهنگی به‌ویژه سفال‌های دوره اول تمدن عصر مفرغ سیستان با تمدن‌های جنوب ترکمنستان و آسیای میانه است، وجود شواهد دیگری چون لوحه آغازیلامی نیز گواهی بر وجود ارتباط با مناطق غربی است. از سوی دیگر شاخصه‌های نژادی، فرهنگی و تمدنی به‌دست‌آمده از گورهای شهر سوخته مؤید مهاجرت از مناطق مختلف به شهر سوخته است و به عبارتی می‌توان شهر سوخته را جامعه‌ای چند ملیتی دانست (سیدسجادی، ۱۳۸۷: ۴۲۷).

به‌احتمال فراوان و با توجه با افزایش محدوده استقرار دشت سیستان در دوران مفرغ، مصادف با دوره دوم شهر سوخته که شواهد استقراری در ۷۶۱ محوطه قابل مشاهده است، بیانگر تداوم مهاجرت در کنار افزایش جمعیت از طریق زاد و ولد است. شاید یکی از مهم‌ترین عوامل رشد تمدن شهر سوخته در این دوران نقش پر رنگ آن در جریان تجارت شرق (تمدن‌های سند، بلوچستان و افغانستان) با تمدن‌های شرقی (بین‌النهرین و خوزستان) بوده است. به‌احتمال این نقش تا اواخر دوره دوم و اوایل دوره سوم تداوم داشته و از دوره سوم و به مرور زمان کمرنگ شده است و درنهایت در اواخر دوره سوم کمرنگ شده و درنهایت در اوایل دوره چهارم از بین رفته است که خود به نابودی تدریجی تمدن حوزه سیستان منجر شده است. شاید بتوان علت کمرنگ شده این منطقه در تجارت آن دوران را، رونق مسیر تجارت دریایی در نظر گرفت.

توضیح اینکه مطالعات مشخص کرده است که دو راه ارتباطی بین سند و میان‌رودان وجود داشته است. راه زمینی از فلات ایران می‌گذشته و راه دریایی از اقیانوس هند، دریای مکران و خلیج فارس می‌گذشته است که هم مواد باستان‌شناختی و هم متن‌های میان‌رودانی وجود راه دوم را اثبات می‌کنند (سیدسجادی، ۱۳۸۹: ۳۰۴). به‌احتمال آشنایی با مسیر دریایی و سهولت آن و همچنین تلاش برای حذف واسطه‌های موجود در فلات ایران به‌ویژه واسطه‌های نزدیک‌تر یعنی تمدن شوش که گاهی در کشمکش سیاسی نیز بوده‌اند، میان‌رودانیان و سندی‌ها را به توجه هرچه بیشتر تجارت دریایی سوق داده است. شکل‌گیری و رونق محوطه باستانی لوتال که می‌توان آن را یک شهر بندری-تجاری مربوط به اواخر هزاره سوم پم نامید (سیدسجادی، ۱۳۸۹: ۳۰۲) را می‌توان از جمله اقدامات سندی‌ها (به‌عنوان یکی از طرفین تجارت) در این جهت بوده است.

در کل چه تغییر در روابط با مناطق دیگر را یکی از مهم‌ترین علل تغییرات استقراری در دشت سیستان عصر مفرغ بدانیم و چه عوامل دیگر شناخته شده (تغییرات محیطی) و یا ناشناخته، علت این تغییرات باشند، تمدن عصر مفرغ سیستان در مدت ۱۴۰۰ سال در سه سطح دارای تغییرات قابل تشخیص است: سطح اول تغییرات درون محوطه‌ای در مرکز اصلی این تمدن یعنی شهر سوخته است که به چهار دوره استقراری تقسیم می‌شود. این تغییرات شامل ۱. شکل‌گیری استقرار در سیستان که با توجه به مسایل مطرح شده در نتیجه مهاجرت از مناطق دیگر ایجاد شده است؛ ۲. گسترش و شکل‌گیری بزرگ‌ترین استقرار و اولین شهر منطقه در اثر افزایش جمعیت که حاصل رشد و رونق روابط تجاری گسترده و درعین حال عوامل دیگر چون شرایط محیطی مناسب بود؛ ۳. آغاز فروپاشی و اضمحلال که به‌احتمال بر اثر کمرنگ شدن نقش ارتباطی و کم رنگ شدن نقش تجاری این منطقه

به‌ویژه با مناطق غربی است و ۴. مرحله چهارم تداوم روند اضمحلال در نتیجه از بین رفتن روابط گسترده و محدود شدن آن به مناطق شرقی و جنوبی و درنهایت متروک شده شهر سوخته است.

سطح دوم و سوم تغییرات منطقه‌ای که مربوط به پراکندگی و الگوی فضایی استقرارهای دشت سیستان و ارتباطات و برهمکنش‌های فرهنگی است. در ابتدا هم‌زمان به شهر سوخته و یا اندکی پس از آن ۲۶ استقرار دیگر در دشت سیستان شکل می‌گیرد که همگی مربوط به دوره اولیه است. در دوره دوم افزایش بسیار زیاد جمعیت است که به‌احتمال در اثر رونق تجارت و توجه بیشتر به منطقه است. در این دوره دامنه استقرارها در سطح دشت جنوبی سیستان افزایش می‌یابد و با وجود تراکم بیشتر محوطه‌ها در بخش شمال شرقی، تقریباً در تمام سطح دشت می‌توان مکان‌های استقراری یافت. در دوره سوم تغییرات استقراری روند منفی دارد که به‌احتمال بر اثر از بین رفتن نقش تجاری منطقه در مبادلات شرق (سند) و غرب (میان‌رودان) است. به‌عبارت دیگر در این دوران به‌احتمال در اثر کم‌رنگ شدن نقش شهر سوخته و سیستان در مبادلات تجاری در اثر روی آوردن سندی‌ها و میان‌رودانیان به تجارت دریایی، جمعیت دشت سیستان، منطقه را ترک کرده‌اند و بسیاری از مکان‌های استقراری متروک شده است و جمعیت باقی‌مانده را می‌توان اشخاصی در نظر گرفت که در منطقه باقی‌مانده و بیشتر به معیشت مستقیم از منابع محیطی و ارتباطات درون منطقه‌ای متکی بوده‌اند و روابط برون‌منطقه‌ای آنها محدودتر شده است. به‌مرور زمان و در دوره چهارم منطقه به‌صورت یک محیط اجتماعی با افزایش هرچه بیشتر روابط درون منطقه‌ای و کاهش روزافزون روابط برون منطقه‌ای بدل شده است و درنهایت به‌احتمال با تغییر مسیر رودخانه هیرمند و برهم خوردن نظم طبیعی و شرایط مساعد زیستی در سیستان که شرط لازم استقرار در هر منطقه است، جمعیت باقی‌مانده نیز مهاجرت کرده و منطقه متروک شده است.

شاید بتوان روند استقراری عصر مفرغ سیستان را چنین بیان کرد که در اواخر هزاره چهارم پ، مهاجرانی وارد دشت سیستان شده و با توجه به شرایط محیطی منحصر به فرد در آن ساکن شده‌اند و به مرور و در اثر رونق مسیرهای تجاری شرق و غرب و اهمیت یافتن منطقه در تجارت آن دوران، جمعیت بیشتر شده و استقرارهای این دشت افزایش یافته‌اند. ولی پس از چند قرن و با رونق گرفتن مسیر دریای، نقش تجاری دشت سیستان کم شده و هم شهر مرکزی و هم استقرارهای جانبی در اثر مهاجرت کاهش یافته تا درنهایت تغییرات در محیط زیست آخرین بازماندگان عصر مفرغ سیستان را به مهاجرت مجبور کرده است. مهاجرت به منطقه‌ای که تاکنون در هاله‌ای از ابهام باقی مانده است.

کتاب‌نامه

الف) فارسی

- احمدی، حسن. (۱۳۷۸)، جغرافیای تاریخی سیستان (سفر با سفرنامه‌ها)، تهران، مولف.
- ابراهیم‌زاده، عیسی. (۱۳۷۴)، سیستان در گذر زمان، بررسی برخی از نام‌های سیستان در ادوار تاریخی، مجله علوم انسانی دانشگاه سیستان و بلوچستان، شماره یک، سال اول، بهار و تابستان.
- ابراهیم‌زاده، عیسی. (۱۳۸۳)، تأثیر عوامل زمین‌شناسی در تغییر مسیر رودخانه هیرمند و نقش آن در جابه‌جایی سکونتگاه‌ها در سیستان، مجله جغرافیا و توسعه، دانشگاه سیستان و بلوچستان، پاییز و زمستان، شماره پیاپی ۴: ۲۰-۵.
- باسورث، ارموند کیلفورد. (۱۳۷۰)، تاریخ سیستان، ترجمه حسن انوشه، چاپ اول، تهران، انتشارات امیرکبیر.
- توانا، ضیاء حسن و فرامرز بریمانی، (۱۳۷۹)، تغییر مسیر رودخانه هیرمند و آثار فضایی آن، مجله علوم انسانی دانشگاه سیستان و بلوچستان، ویژه‌نامه جغرافیا و علوم اجتماعی، سال ششم، شماره ۱۰.
- جهانبخش، مهین، روح‌الله شیرازی، مجتبی خوارزمی و زینب افضلی. (۱۳۹۷)، مقایسه سبکی گاهنگاری پیکرک‌های انسانی شهر سوخته با فرهنگ‌های همجوار در دوره مفرغ، مجله مطالعات باستان‌شناسی، دوره ۱۰، شماره ۲، پاییز و زمستان، ۲۹-۴۶.
- حسین‌زاده، سید رضا. (۱۳۷۶). بادهای صدوبیست روزه سیستان، فصلنامه تحقیقات جغرافیایی، سال دوازدهم، شماره پیاپی ۴۶.
- سیدسجادی، سیدمنصور. (۱۳۷۴). باستان‌شناسی و تاریخ بلوچستان (هشت گفتار)، تهران، انتشارات سازمان میراث فرهنگی کشور.
- سیدسجادی، سیدمنصور. (۱۳۸۵). شهر سوخته: آزمایشگاهی بزرگ در بیابانی کوچک، پایگاه میراث فرهنگی شهر سوخته.
- سیدسجادی، سیدمنصور. (۱۳۸۸). شهر سوخته و جایگاه آن در تاریخ باستانی فلات ایران، مجموعه مقالات شهر سوخته (جلد اول)، سازمان میراث فرهنگی کشور، ۳۹-۷۸.
- سیدسجادی، سیدمنصور. (۱۳۸۷). نخستین شهرهای فلات ایران، جلد دوم، تهران، انتشارات سمت.
- سیدسجادی، سیدمنصور. (۱۳۸۹). باستان‌شناسی شبه قاره هند، تهران، انتشارات سمت.
- شراتو، اومبرتو. (۱۳۴۲). هیئت باستان‌شناسان ایتالیایی در سیستان، ترجمه هومن خواجه نوری، مجله سخن، دوره ۱۴، شماره ۶.
- شیرازی، روح‌الله. (۱۳۸۹). گزارش تعیین عرصه و حریم و لایه‌نگاری در تپه صادق سیستان، سازمان میراث فرهنگی، گردشگری و صنایع دستی، زاهدان، (منتشر نشده).
- شیرازی، روح‌الله. (۱۳۹۱). گزارش فصل چهارم کاوش در تپه صادق سیستان، سازمان میراث فرهنگی، گردشگری و صنایع دستی، زاهدان، (منتشر نشده).
- شیرازی، روح‌الله. (۱۳۹۲). گزارش فصل پنجم کاوش در تپه صادق سیستان، سازمان میراث فرهنگی، گردشگری و صنایع دستی، زاهدان، (منتشر نشده).

- علائی مقدم، جواد. (۱۳۹۱). تاریخچه مطالعات باستان‌شناسی ایران، مجموعه مقالات هشتاد سال باستان‌شناسی ایران، به‌کوشش یوسف حسن‌زاده و سیما میری، تهران: پازینه. ۱۹۵-۲۰۷.
- علائی مقدم، جواد، سیدرسول موسوی حاجی و رضا مهرآفرین. (۱۳۹۴). نتایج مقدماتی حاصل از بررسی محوطه‌های صنعتی تولید سفال متعلق به عصر مفرغ سیستان، ارائه شده در همایش باستان‌شناسان جوان، دانشگاه تهران.
- علائی مقدم، جواد، سیدرسول موسوی حاجی و رضا مهرآفرین. (۱۳۹۵). بررسی کارگاه‌های صنعتی (کوره‌های سفال و ذوب فلز) عصر مفرغ سیستان بر پایه مطالعات باستان‌شناسی، مقالات برگزیده دومین همایش ملی باستان‌شناسی ایران، به‌کوشش حسن هاشمی زرج آباد، بیرجند، نشر چهار درخت. ۲۳۳-۲۴۶.
- کاوش، حسینعلی. (۱۳۸۸)، گزارش کاوش فصل پنجم تپه طالب خان سیستان، سازمان میراث فرهنگی، گردشگری و صنایع دستی، زاهدان، (منتشر نشده).
- کاوش، حسینعلی. (۱۳۹۰). گزارش کاوش و لایه نگاری تپه گرازیانی سیستان، سازمان میراث فرهنگی، گردشگری و صنایع دستی، زاهدان، (منتشر نشده).
- کاوش، حسینعلی. (۱۳۹۸). گزارش فصل دوم کاوش تپه گرازیانی سیستان، سازمان میراث فرهنگی، گردشگری و صنایع دستی، زاهدان، (منتشر نشده).
- کاوش، حسینعلی. (۱۳۹۰). گزارش کاوش و لایه‌نگاری تپه یلدا (طالب‌خان ۲) سیستان، سازمان میراث فرهنگی، گردشگری و صنایع دستی، زاهدان، (منتشر نشده).
- کاوش، حسینعلی. (۱۳۹۷). گزارش فصل ششم کاوش و لایه‌نگاری تپه یلدا (طالب‌خان ۲) سیستان، سازمان میراث فرهنگی، گردشگری و صنایع دستی، زاهدان، (منتشر نشده).
- مجتهدزاده، پیروز. (۱۳۷۸). امیران مرزدار و مرزهای خاوری ایران، ترجمه: حمید رضا ملک‌محمدی نوری، تهران، انتشارات شیرازه.
- موسوی حاجی، سیدرسول و رضا مهرآفرین. (۱۳۸۷). بررسی باستان‌شناختی پهن دشت سیستان (فاز ۱)، جلد ۱۵ تا ۱۵، زاهدان، سازمان میراث فرهنگی، گردشگری و صنایع دستی.
- مهرآفرین، رضا و سیدرسول موسوی حاجی. (۱۳۸۸). بررسی باستان‌شناختی پهن دشت سیستان (فاز ۲)، جلد ۱۶ تا ۲۹، زاهدان، سازمان میراث فرهنگی، گردشگری و صنایع دستی.
- میری، مهدی. (۱۳۸۵). گزارش کاوش و گمانه زنی تپه طالب خان (فصل چهارم)، پژوهشکده باستان‌شناسی کشور، (منتشر نشده).
- مرتضوی، مهدی. داود صارمی نائینی. (۱۳۸۸). گزارش تعیین عرصه و حریم و لایه نگاری تپه دشت سیستان، سازمان میراث فرهنگی، گردشگری و صنایع دستی، زاهدان، (منتشر نشده).
- مرتضوی، مهدی. (۱۳۹۱). گزارش فصل دوم کاوش در تپه صادق سیستان، سازمان میراث فرهنگی، گردشگری و صنایع دستی، زاهدان، (منتشر نشده).
- نوری، غلامرضا و دیگران. (۱۳۸۶). تالاب هامون حیات سیستان، انتشارات سپهر، تهران.

ب) نافرسی

Tosi, M.,(1968), *Excavation at Shahr-e Sokhta*, preliminary report on the second campaign, *East and West*,19(3/4):283-386.

Tosi, Maurizio,(1982), *Prehistoric Sistan*, Rome, ISMEO.

Stein, S.A. (1928). *Innermost Asia: Detailed Report Of Explorations In Central Asia, Kan-Su, and Eastern Iran*, Oxford.

Introducing and Analyzing a Collection of New Rock Motifs around the Villages of Chalambar, Lak and Shorjeh in Buin Zahra city, Qazvin province Nasser Aminikhah, Farzad Mafi, Farhad Fatahi	147
Eastern Iran during Iron Age Ali Akbar Vahdati	165
Interaction of Climate Gods of Urartu and Ancient Near East Maryam Dara	221
Representation of Royal Splendor at Iranian Ancient Art, a Legacy of Mesopotamian Artistic Traditions Maryam Kashmiri	231
Pedestal of Tol Darvazeh Jolodar Site, Clue from Achaemenid Columned Structure at Arsanjan Ebrahim Roostaei, Behzad Hosseini Sarbisheh	257
Introduction and Analysis of Seal Impressions from Tal Gerdooha, Eqlid Hamed Molaei Kordshooli, Alireza Jafari Zand	271
Rebuilding the Defeat of Khosrwparris Troops in Northern Iraq, Relying on Sulaimaniyah Castle Exploration Bryar SanAhmed, Esmaeil salimi	287
Archaeological Survey of Part of Relation Axis of Khuzistan to Western Iran during Sassanid and Early Islamic periods: "Tang-i-Si Peleh", Luristan Javad Neiestani, Yunes Yoosefvand	305
Study of Medieval Islamic Castles in South Khorasan - Ferdows Mount Castle Mohammad Farjami, Ali Asghar Mahmoodi Nasab	323
Qomadin Quarter at Islamic Jiroft and Problem of Long Range Commerce Saeid Amir Hajlou	343
Assessing the Intercultural Similarities of Iran and Syria Based on Studies of Pottery of the Middle Ages Hosein Sedighian, Majid Montazae Zohouri	365
New Finding Luster Tiles from Qaleh Dokhtar, Kerman Reza Riahyan	387
Introducing and Analyzing the Geometric Motifs of the Findings of the Islamic Era of Gypsum from the Frame of Mazandaran Haniyeh Hosein Nia, Hasan Hashemi, Seyed Rasoul Mousavi Haji, Mehdi Abedini Araghi	403
Case Study and Structural Comparison of Caucasian and Iranian Qama (Kindjal) in the Safavid Era Accordind to C.I.M Collections Majid Hajitabar, Mitra Haji	413

Contents

English Articles

Common Features of Nakhchivan and Urmia Basin Neolithic Culture Zeyneb Guliyeva	31
Nakhchivan Branch of Azerbaijani National Academy of Sciences Veli Bakhshaliyev	45
Relations of The Gizgala Painted Pottery with Urmia Basin Turan Hashimova	61
Relations of Middle Bronze Age Painted Pottery Culture of Nakhchivan with the Urmia Basin Fizza Gulieva	71
Iron Age Short Bronze Sword in Iran, Mesopotamia and around the Persian Gulf: an Analysis of the Dispersion and Evolution Narges Bayani	79
Monuments and Memory at Pasargadae Jacob Marc Stavis	109
Glazed Parthian Pottery as Luxury Goods from a Roman Fortress on the Middle Euphrates' area during the II-III cent. AD. Giacomo M. Tabita	149
Life on the Great Wall of Gorgan: excavations of Sasanian barracks in Fort 2 Eberhard W. Sauer, Jebrael Nokandeh and Hamid Omrani Rekavandi	169
Lost and Found: The Tiles of the Pir-i Bakran Mausoleum (1298-1313, Linjan, Isfahan) Ana Marija Grbanovic	181

Persian Articles

Analysis and Assessment of Neolithization Theories of Iran Seyyed Kamal Asadi, Rahmat Abbasnejad Seresty	13
Machelak Tappeh, A new area of Neolithic pottery era in Gorgan plain Habib olah Rezai, Seyed Meghdad Mirmosavi	37
The Effect of Copper Ore Smelting on Regional Interactions in the Central Plateau of Iran in the Middle of the Fifth Millennium BCE Rahmat Abbasnejad Seresty	49
Interaction of Chalcolithic Societies of Chaharmahal- O Bakhtiari with Neighboring Regions Mahdi Alirezazadeh, Mahmoud Heidarian, Alireza Khosrowzadeh	69
Settlement Patterns of Middle Chalcolithic Sites in Highland Zagros: A Case Study Laran County, Chaharmahal and Bakhtiari Province Mohsen Heydari Dastenaee, Aliasghar Nowroozi	89
Defining Area and Territory of Qaleh Kharabeh Tepe, Azna, and Feasibility Study to make an Archaeological Site-Museum Behzad Hoseini Sarbisheh	101
Investigating the Changes of Sistan and its Cultural Interactions with other Regions during the Bronze Age Javad Alaei Moghadam, Reza Mehrafarin, Seyed Rasoul Mousavi Haji	131

Aryarmana Publications has started its activities in 2016 and aims in publishing the valuable compilation and translation works of Iranian and foreigner researchers in the wide range of Iranian studies including archaeology, history, culture and ancient languages. We seek to construct a broad understanding of Iran's invaluable history and superb culture through publishing the richest resources in this field. Given the long standing and profound cultural links and origins between Iran and the world from the ancient millenniums and the recent attempts to break these links and origins, Aryarmana Publication felt the necessity of extending the valuable resources of researches and translations regarding Greater Persia or Cultural Iran as its first priority. We hope to strengthen the universal links among the Iranian and those interested in Iran and the greater Persia and its culture through the cultural products of Aryarmana publications.



CONCESSIONAIRE & CHAIRMAN

Dr Shahin Aryamanesh

| Tissaphernes Archaeological Research Group |

EDITORIAL BOARD

| Dr Seyyed Mansour Seyyed Sajjadi (IsMEO) | Esmail Yaghmaei (Iran Cultural Heritage, Handcrafts and Tourism Organization) | Dr Seyyed Mehdi Mousavi (Tarbiyat Modares University) | Dr Mohammad Ebrahim Zarei (Boali Sina of Hamedan University) | Dr Sajjad Alibeygi (Kermanshah University) | Dr Hamid Reza Vali Pour (Shahid Beheshei University) | Dr Saeid Amirhajloo (Jiroft University) | Dr Cyrus Nasrollah Zadeh (Institute for humanities and cultural studies) | Dr Reza Mehr Afarin (Mazandaran University) | Dr Farzaneh Goshtasb (Institute for humanities and cultural studies) | Houshang Rostami (Tissaphernes Archaeological Research Group) |

All rights reserved. No part of this publication may be reproduced, stored in a retrieval system or transmitted in any form or by any means, electronic, mechanical, photocopying, recording or otherwise, without prior permission in writing, from the publisher.

| Website: www.aryaramna.ir |
| E-mail: info@aryaramna.ir | aryaramna@hotmail.com |
| Address: Iran - Tehran- P.O. Box: 14515-569 |
| (+98) 9395969466 |



1ST BIENNIAL
INTERNATIONAL CONFERENCE OF THE SOCIETY
OF IRANIAN ARCHAEOLOGY: CULTURAL INTERACTIONS,
CONTINUITY AND DISRUPTION

Edited by
Dr Seyed Mehdi Mousavi
Dr Shahin Aryamanesh
Dr Majid Montazer Zohouri
Dr Morteza Khanipour

978-622-97183-2-2

| PUBLISHED IN PERSIA |



1ST BIENNIAL
INTERNATIONAL
CONFERENCE OF THE SOCIETY
OF IRANIAN ARCHAEOLOGY:
CULTURAL INTERACTIONS,
CONTINUITY AND DISRUPTION

Edited by
Dr Seyed Mehdi Mousavi
Dr Shahin Aryamanesh
Dr Majid Montazer Zohouri
Dr Morteza Khanipour

with contribution
Dr Javad Hoseinzadeh
Dr Mostafa Dehpahlevan

1ST BIENNIAL
INTERNATIONAL
CONFERENCE OF THE SOCIETY
OF IRANIAN ARCHAEOLOGY:
CULTURAL INTERACTIONS,
CONTINIUIITY AND DISRUPTION

Edited by:
Seyed Mehdi Mousavi, Shahin Aryamanesh
Majid Montazer Zohouri, Morteza Khanipour



Aryaramna press



1ST BIENNIAL
INTERNATIONAL CONFERENCE
OF THE SOCIETY OF
IRANIAN ARCHAEOLOGY:
"CULTURAL INTERACTIONS,
CONTINUITY AND DISRUPTION"

EDITED BY:
SEYED MEHDI MOUSAVI
SHAHIN ARYAMANESH
MAJID MONTAZER ZOHORI
MORTEZA KHANIPOUR



Aryaramna Press



9 786229 1718308