



ایران ورجاوند

مجله ایران‌شناسی | سال ۳۰ | شماره ۵ | پاییز و زمستان ۱۳۹۹ | ۳۰۰۰۰ تومان

- ◆ نقوش متنوع بر کمربندهای اورارتویی موزه رضا عباسی
- ◆ منصب امیری پیش از آل بویه: دو دیدگاه نسبت به گذشته
- ◆ سفال‌های خیربت کراک در سوریه و فلسطین: در وضعیت پریش
- ◆ استودان قلعه گرگی، نویافته‌ای از تدفین دوره ساسانی در شهرستان اقلید
- ◆ بازبینی و نقد کتاب گل‌نشته‌های آغاز ایلامی موزه لوور اثر یاکوب ال. دال
- ◆ بررسی باستان‌شناسی کاروانسرای خانک در مسیر کوهستانی تفرش به ساوه

ایران ورجاوند

ایران ورجاوند زنده است



دوفصلنامه ایران شناسی

سال ۳ | شماره ۵ | پاییز و زمستان ۱۳۹۹ | ۱۱۲ صفحه |
شماره ثبت مجله: ۸۰۶۸۸ | شماره ثبت نشان: ۲۹۶۲۹۸ |
صاحب امتیاز و مدیر و سردبیر: دکتر شاهین آریامنش |
مدیر داخلی: هوشنگ رستمی |

نشان مجله ایران ورجاوند برگرفته از گچبری ساسانی یافت شده از تیسفون عراق مربوط به دوره ساسانی است. داستان این گچبری به سال‌ها پیش بازمی‌گردد هنگامی که اسکار رویتر باستان‌شناس آلمانی همراه گروهش در سال ۱۹۲۹ میلادی در تیسفون در محدوده ساختمان بزرگی با نام معارید در حدود ۳ کیلومتری تاق کسری و ۱/۷۵ کیلومتری شمال دهکده سلمان پاک به کاوش‌های باستان‌شناسی پرداخت که در این کاوش‌ها از محلی که سپس تر خانه معارید ۶ نام گرفت شماری صفحه‌های گچبری گرد به دست آورد که در میان آنها صفحه‌گردی با دو بال گشوده شده از روبه‌رو وجود داشت که این دو بال، نشانی به شکل هلال ماه را دربر گرفته‌اند. این گچبری در موزه برلین آلمان نگهداری می‌شود.

تصویر جلد: قطعه آجری از تزئینات دیوارهای کاخ شوش، هخامنشی موزه متروپولیتن نیویورک

تهران، صندوق پستی: ۱۴۵۱۵-۵۶۹

www.iranvarjavand.ir

Iranvarjavand@hotmail.com

۰۹۳۹۵۹۶۹۴۶۶

چاپخانه: ایران کهن



همه حقوق این اثر برای ایران ورجاوند محفوظ است. تکثیر، انتشار، چاپ و بازنویسی این اثر یا بخشی از آن به هر شیوه همچون رونوشت، انتشار الکترونیکی، ضبط و ذخیره روی سی دی و چیزهایی از این دست بدون موافقت کتبی و قبلی مجله ایران ورجاوند ممنوع است و متخلفان بر پایه قانون «حمایت از حقوق مؤلفان، مصنفان و هنرمندان ایران» تحت پیگرد قرار خواهند گرفت.

با همکاری گروه پژوهشی باستان‌کاوی تیسافرن |



”سیاهه“

مقاله

- ۴ نقوش متنوع بر کمربندهای اورارتویی موزه رضا عباسی | مریم دارا
- ۲۵ استودان قلعه گرگی، نویافته‌ای از تدفین دوره ساسانی در شهرستان اقلید | حامد مولایی کردشولی
- ۳۶ منصب امیری پیش از آل بویه: دو دیدگاه نسبت به گذشته | دیوید وین، ترجمه حسین صبری
- ۴۷ بررسی باستان‌شناسی کاروانسرای خانک در مسیر کوهستانی تفرش به ساوه | علی نوراللهی
- ۷۴ سفال‌های خیربت کراک در سوریه و فلسطین: در وضعیت پرشش | پیر دومیروشیچی، ترجمه سحر بختیاری، حسین نصری صومعه

پیشخوان

- ۹۹ بازبینی و نقد کتاب گل‌نبشته‌های آغازیلامی موزه لوور اثر یاکوب ال. دال | حسن افشاری و سعید باقی‌زاده

درگذشتگان

- ۱۰۹ درگذشتگان ایران‌شناسی | آرشاک ایروانیان



استودان قلعه گرگی، نویافته‌ای از تدفین دوره ساسانی در شهرستان اقلید

حامد مولایی کردشولی

دانش‌آموخته کارشناسی ارشد باستان‌شناسی

چکیده

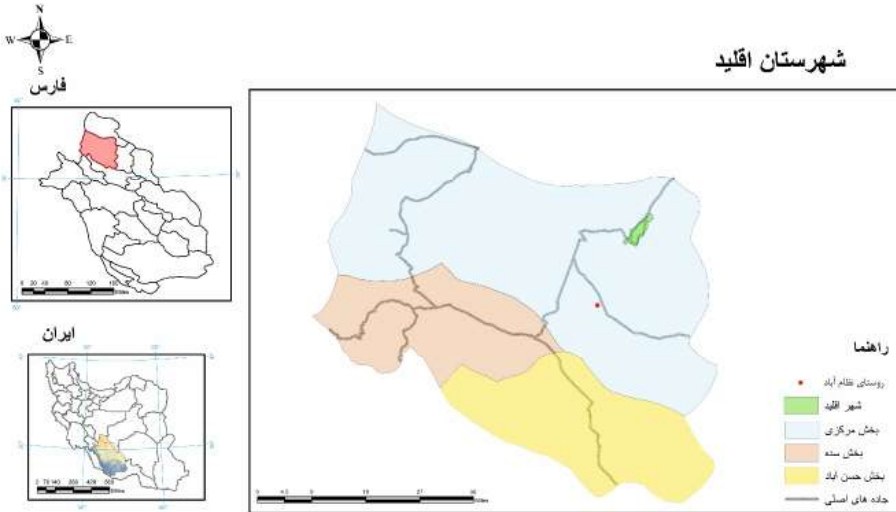
اعتقاد به روح و جنبه‌های زندگی پس از مرگ به شکل‌های گوناگون در سراسر نقاط دنیا از جمله ایران وجود داشته است. با توجه به نوع اعتقاد و باورها و در جهت آموزه‌های دینی، قوانین حکومتی و ... در هر منطقه و هر دوره از تاریخ شیوه‌هایی برای تدفین اجساد مردگان وجود داشته است. با توجه به شیوه قرار دادن مردگان در گوردخمه و استودان‌ها که در ایران باستان رواج داشته است. در این پژوهش با هدف معرفی، مقایسه و تحلیل یک استودان یا دخمک که در نزدیک روستای نظام‌آباد در شهرستان اقلید قرار دارد، انجام شده است. مهم‌ترین پرسش پیش‌رو در مورد ساختار تدفینی مذکور تعیین قدمت نسبی و عملکرد آن در این منطقه است. بنابراین در مرحله اول به بررسی میدانی در مورد آن پرداخته و سپس با مراجعه به اسناد و منابع موجود، مطالعات کتابخانه‌ای و تطبیقی در این زمینه انجام شده است. در این پژوهش مشخص شد که این اثر نشانگر شواهدی از آداب دفن استخوان اجساد مردگان به شیوه تدفینی متعلق به مزدیسنان است. گاهنگاری‌های نسبی این اثر با توجه به مطالعات تطبیقی صورت گرفته، به احتمال متعلق به دوره ساسانی است.

واژه‌های کلیدی: استودان، دخمک، گور، ساسانی، اقلید.

مقدمه

یکی از داده‌هایی که نقش بسیار مهمی در مطالعه و بازسازی زندگی اجتماعی و مذهبی در هر جامعه می‌تواند داشته باشد، شیوه‌های تدفین است، که در ارتباط مستقیم با فرهنگ و مذهب آن جامعه است. اهمیت گورها به این دلیل است که انبوهی از داده‌های

مختلف باستان‌شناسی، انسان‌شناسی، جامعه‌شناسی، اعتقادات و باورهای آیینی را جهت مطالعه جوامع گذشته به دست می‌دهد (سرحدی‌دادیان، ۱۳۹۶: ۱۱۴). سنت‌های تدفینی در دوره‌های تاریخی از طریق مدارک باستان‌شناسی، متون مقدس زرتشتی مانند اوستا و متون پهلوی شناخته می‌شود. در آیین



شکل ۱. موقعیت شهرستان اقلید (نگارنده)

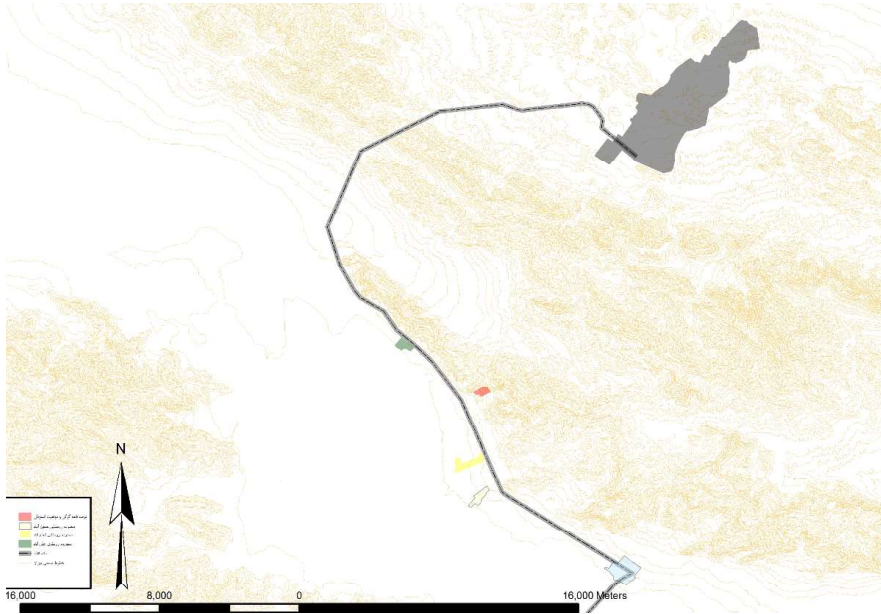
مستطیل شکلی هستند که در صخره‌ها تراشیده شده‌اند (ترومپلن، ۱۳۷۲: ۲۹).

در نزدیکی روستایی نظام‌آباد از توابع بخش مرکزی شهر اقلید، در پایه کوه‌های مرتفع، آثار و شواهدی از زندگی دوران تاریخی دیده می‌شود. آثار موجود شامل یک قلعه با حصار سنگی به صورت خشکه‌چین، بقایای تعداد زیادی اتاق در کنار صخره‌های مرتفع، پلکان‌های تراشیده شده در صخره‌ها و دو استودان که در پایین‌ترین نقطه و بیرون حصار قلعه قرار دارد. این پژوهش در وهله اول به مستندنگاری و معرفی این استودان پرداخته و پس از آن با توجه به شواهد و مدارک موجود و مطالعات تطبیقی به تاریخ‌گذاری نسبی آن پرداخته است.

موقعیت جغرافیایی

اقلید از شهرهای استان فارس در ۵۲ درجه، ۴۱ دقیقه و ۴۲ ثانیه طول جغرافیایی و ۳۰ درجه، ۵۳ دقیقه و ۵۵ ثانیه عرض جغرافیایی در ارتفاع ۲۲۱۴ متر از سطح دریا قرار گرفته است. شهر اقلید در فاصله ۲۷۰ کیلومتری

زرتشت آتش و آب و خاک مقدس هستند اگر جسد را مدفون کنند خاک را آلوده ساخته‌اند و اگر در آب غرق کنند آب را ناپاک کرده‌اند و اگر در آتش بسوزانند با آلوده ساختن این فروغ آسمانی بزرگ‌ترین معاصی صورت گرفته است. به عقیده پیروان مزدیسنا باید جسد را در دسترس مرغان و جانوران لاشه‌خور قرار داد یا بالای برج‌های خاموشی در معرض نابودی گذاشت (چایچی امیرخیز، سعیدی‌هرسینی، ۱۳۸۱). سپس فقط استخوان‌های باقی‌مانده را در تاقچه‌ها یا فرورفتگی‌های که در صخره‌ها ایجاد شده بود و استودان خوانده می‌شد قرار می‌دادند. شمار زیادی استودان اطراف تخت‌جمشید، نزدیک کوه استخر، دامنه کوه رحمت، کوه حسین و اطراف نقش‌رستم و نقش‌رجب کشف شده است (ترومپلن، ۱۳۷۲: ۳۰). ساختارهای معماری مختص تدفین شامل دو بخش، گودال یا محل استخوان و تاقچه یا استودان تقسیم می‌شود (Vanden Berghe, 1959: 45). ترومپلن معتقد است، چیزی که واندنبرگ با عنوان گودال استخوان توصیف می‌کند حفره‌های



شکل ۲. موقعیت روستای نظام آباد و قلعه گرگی نسبت به شهر اقلید (نگارنده).

شیراز واقع شده و در سال ۱۳۱۷ شمسی به شهر تبدیل شد (پژوهش گروهی بنیاد ایران شناسی، ۱۳۸۹: ج ۴۰۵/۱). این شهرستان دارای سه بخش، مرکزی، حسن آباد و بخش شده است. بخش مرکزی شامل دو دهستان خُنگشت و دهستان شهرمیان است. دهستان خُنگشت از ۸ آبادی تشکیل شده و قراء مهم آن عبارت‌اند از خُنگشت که مرکز دهستان است، نظام آباد، علی آباد، کافت و حسین آباد در شمال و شمال باختری دهستان طایفه شش بلوکی قشقایی و باصری خمسه از ایل عرب و در اطراف قریه خُنگشت طایفه کردشولی بیلاق می‌کنند (فرهنگ جغرافیایی ایران، ۱۳۳۰: ج ۷ / ۹۱).

روستای نظام آباد در فاصله ۴۰ کیلومتری جنوب شهر اقلید واقع شده است. در فاصله حدود ۲ کیلومتری سمت شمال غرب روستا، آثار و بقایای قلعه‌ای به نام قلعه گرگی واقع شده، در همین نقطه دو استودان وجود دارد که متأسفانه

پیشینه پژوهش مطالعات باستان شناسی و تاریخی در شهرستان اقلید به خصوص منطقه مورد مطالعه به صورت گسترده و کامل انجام نشده است. بازدید مادام دیولافوا از شهر اقلید و گزارش مختصری که از این شهر منتشر کرده است از اولین فعالیت‌های است که در این زمینه صورت گرفته است (دیولافوا ۱۳۷۱). کشف و ثبت کتیبه حوض دختر گبر اقلید در سال ۱۳۳۴ خورشیدی و پس از آن کشف و ثبت کتیبه تنگ براق در سال ۱۳۳۵ و قالب برداری از این کتیبه در سال ۱۳۳۶ توسط کارکنان بنگاه علمی تخت جمشید از اقدامات باستان شناسی در منطقه اقلید است (سامی، ۱۳۸۸: ۷۳-۷۲). سال ۱۳۵۱ ویلیام سامنر (Sumner 1972) و در سال ۱۳۷۶ عباس



تصویر ۱. فلش بالا موقعیت قلعه‌گرگی و فلش پایین موقعیت استودان را نشان می‌دهد.

دوره ساسانی توسط لویی وان‌دنبِrg معرفی شد (VandenBerghe 1953). م. لئو ترومپلمن در سال ۱۹۸۴ پژوهشی دربارهٔ قبور و آیین تدفین در دورهٔ ساسانی منتشر کرد (Trumpelman 1984). مطالعات گسترده‌تری در فارس توسط دیتريش هوف، به شناسایی گورهای بیشتری منجر شد (Huff, 1988, 1991, 1992). همچنین مطالعاتی در این زمینه، در نقش رجب (Kleiss, 1976)، کوه رحمت اطراف شهر استخر و گوری در حاشیه رودخانه سیوند (Gropp 1969)، یک گور در نزدیکی نقش رستم و دامنه کوه گنداشلو (Stronach 1966)، بالای دژ مشرف به بیشاپور (Girshman 1971) انجام گرفته است. در مورد گورنشته‌ها و گورهای دارای کتیبه پژوهش‌های انجام شده (تفضلی، ۱۳۷۶؛ نصرالله‌زاده، ۱۳۸۵). طی پژوهشی جامع در باب تدفین دوره هخامنشی تا دوره ساسانی

علیزاده حوزه رود کر که قسمت‌های شمالی آن در شهرستان اقلید قرار دارد، مورد بررسی قرار دادند (علیزاده ۱۳۷۶). پس از وقفه‌ای طولانی بررسی آقای عزیزاله رضایی در سال ۱۳۸۴ بررسی حوزه آبگیر سد ملاصدرا در دشت میان کوهی سده را شروع و در همان سال به پایان رسانید. سال بعد فصل اول کاوش نجات‌بخشی تپه مهرعلی فارسی توسط علیرضا سرداری و عزیزاله رضایی و در سال ۱۳۸۷ فصل دوم کاوش نجات‌بخشی تپه مهرعلی فارسی توسط علیرضا سرداری انجام گرفت (هژبری‌نوبری و دیگران، ۱۳۹۱). بررسی و شناسایی محوطه تاریخی تل گردوها در اردیبهشت ماه ۱۳۹۳ توسط نگارنده انجام گرفت (مولایی‌کردشولی، ۱۳۹۳). پس از آن در سال ۱۳۹۴ دشت نمدان در بخش مرکزی شهرستان اقلید توسط ابراهیم روستایی فارسی مورد بررسی قرار گرفت. نخستین بار تعداد بسیاری استودان‌های



تصویر ۲. استودان قلعه گرگی با فلش نشان داده شده، بخش شکسته شده با فلش سمت چپ نشان داده شده است.

گورهای کوه رحمت توسط جواد جعفری مورد بررسی قرار گرفت (جعفری ۱۳۸۶). همچنین پژوهش‌های در سواحل خلیج فارس به معرفی و مطالعه این ساختارهای تدفینی پرداخته است از جمله سیراف (Whitehouse, 1968: 23)، بندر ریگ (توفیقیان، ۱۳۸۸: ۵۷)، گورستان شغاب بوشهر (میرفتاح، ۱۳۶۷: ۴۱-۶۱)، حصیرآباد شهر اهواز (رجبی، ۱۳۹۲).

گورها در دوره ساسانی

عناصر اربعه در آیین زرتشتی خاک و آب و آتش و باد بوده و در این دین آلوده کردن آنها جایز نیست. به همین دلیل باید جسد را در دسترس جانوران لاشه‌خوار یا در بالای برج‌های خاموش گذاشت (چایچی، ۱۳۸۱: ۳). به همین منظور زرتشتیان برای دفن از بین بردن اجساد مردگان خود از محل‌هایی به نام دخمه (برج خاموش) استفاده می‌کردند؛ اجساد مردگان را درون

دخمه می‌گذاشتند تا توسط حیوانات و پرندگان گوشت‌خوار از بین رفته و سپس استخوان‌ها را در بخش میانی دخمه با عنوان استودان می‌ریختند. ژوستن گوید که پیکر مردگان را معمولاً می‌گذارند تا طعمه مرغان و سگان شوند آنگاه استخوان‌های عاری از گوشت را به زیر خاک می‌کنند (قدیانی، ۱۳۹۲: ۳۱۸).

در دوره ساسانی گورها به روش‌های مختلفی ایجاد می‌شدند، از جمله قبور صخره‌ای، فراوان‌ترین نوع تدفین‌های کشف شده از دوره ساسانی است که از نظر ساختاری به قبور حوض مانند، طاقچه‌ای صخره‌ای، استودان‌های ستونی، می‌توان طبقه‌بندی کرد. قبور چاله‌ای کاوش شده در ملیان فارس و قومن (Bolcer, 1978; Stronach, 1970; Bivar 1968: 162)، قبور خمراهی به‌دست‌آمده از کاوش‌های نوزی و کرخه (Starr, 1939: 357; potts, 1996:)



تصویر ۳. دخمک دره مال (نوکل، ۱۳۹۸: ۶۰۰)



تصویر ۴. گور حوض مانند کوهستان جنوبی شهر استخر (نجف‌زاده‌انابکی، ۱۳۹۴: ۱۷)

تراش خورده در کنار قسمت فوقانی گور ایجاد می‌گردد تا جایگاهی برای چفت کردن سنگ درپوش آن باشد (هرتسفلد، ۱۳۸۱، ۲۲۶). نمونه‌ای از این گورهای حوض مانند که کتیبه‌ای در کنار آن حجاری شده، حوض دختر گبر اقلید است (Gropp, 1969: 241).

دخمک‌ها

دخمک‌ها یکی دیگر از انواع تدفین‌های دوره ساسانی است که در مورد آنها دیدگاه‌های متفاوتی ارائه شده است. ابعاد این دخمک‌ها میانگین طولی ۴۷ سانتی‌متر، عرض ۳۵ سانتی‌متر و عمق ۲۰ سانتی‌متر را دربرمی‌گیرند. از این جهت که پیکر شخص درگذشته در داخل آن جا نمی‌گیرد دو نظر

قبور خستی و آجری مکشوفه از نوطی و کرخه (Ehrich, 1939:546-548)، قبور توده سنگی که از مناطق مختلف ایران گزارش شده است (خسروزاده ۱۳۸۶؛ Stein 1936؛ VandenBerghe؛ Whitcomb 1985) از دیگر نمونه‌های قبور دوره ساسانی است که به بخشی از آنها اشاره شد.

قبور حوض مانند

در این نوع تدفین، حفره‌ای به شکل افقی داخل یک سنگ تراشیده می‌شود و ابعاد آن به اندازه شخص درگذشته است. در بیشتر گورهای حوض مانند که برخی از آنها در دوره فراهخامنشی نیز رایج بوده است یک قاب



تصویر ۵. دورنمایی از استودان قلعه گرگی

و به سمت جنوب آن افتاده و بخش‌های از استودان دیگر در جای خود باقی مانده است. ابعاد هر دو استودان برابر است با طول ۵۰ سانتی‌متر، عرض ۴۰ سانتی‌متر و عمق ۱۵ سانتی‌متر. اطراف هر دو استودان حاشیه‌ای به عرض ۱۰ سانتی‌متر و لبه‌ای به ارتفاع ۴ سانتی‌متر ایجاد شده است. با توجه به حاشیه و لبه‌ای که برای این استودان‌ها ایجاد شده، به احتمال دارای درپوش سنگی بوده‌اند. با توجه به مقایسه و مطالعات تطبیقی صورت گرفته در زمینه تاریخ‌گذاری نسبی این دخمک، دوره ساسانی برای آن پیشنهاد می‌شود.

برآیند

شواهد تدفینی بسیاری از دوره ساسانی شناسایی و معرفی شده که در کنار ساختارهای تدفینی بیشتر شناخته شده از دوره ساسانی می‌تواند به شناخت بیشتر ما این جنبه از زندگی دوره ساسانی یاری برساند. از میان دخمک‌های ساسانی که معمولاً در دامنه کوه‌ها و بر صخره‌های منفرد پدید آمده‌اند شماری نیز در پیوند یا همراه با محوطه‌های باستانی هستند. از آن جمله در ناحیه نقش‌رستم نمونه‌های متعددی از دخمک‌های ساسانی شناسایی شده است. دخمک قلعه گرگی از حیث شکل و فرم

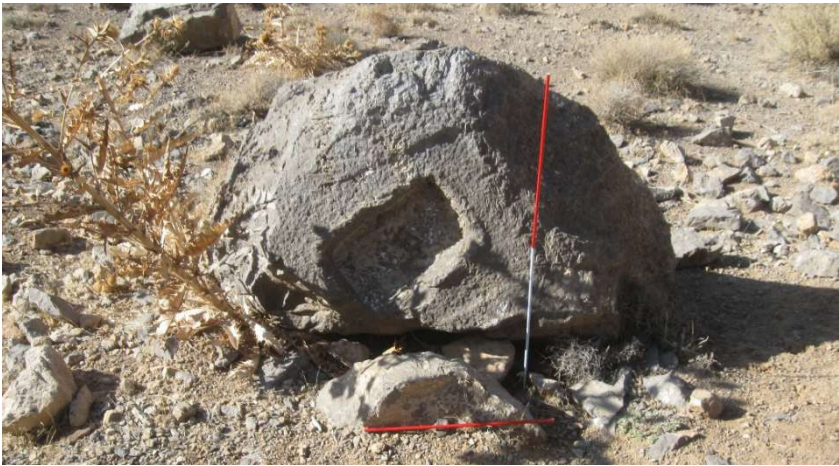
در مورد آنها ارائه شده است: برخی عقیده دارند که خاکستر جسد شخص درگذشته را پس از سوزاندن در داخل این فضاها قرار می‌داده‌اند، برخی دیگر بر این باورند که استخوان‌های شخص در گذشته را پس از عاری شدن از گوشت جمع کرده و داخل این دخمک‌ها قرار می‌دادند. نظر دوم به متون پهلوی و اوستا نزدیک‌تر است (بویس، ۱۳۷۵: ۴۴۱). همچنین که مُرده‌سوزی در ایران باستان گناه بزرگی شمرده می‌شده است. هینتس در اصل دخمک‌رانوعی استودان برای نگهداری استخوان‌ها پس از متلاشی شدن می‌داند. (Hinze, 1969: 241) این دخمک‌ها در حوالی شهر استخر دارای گستردگی زیاد است (نجف‌زاده‌تابکی و ابراهیمی، ۱۳۹۴: ۲۰). نمونه‌های دیگری از این نوع دخمک‌ها در منطقه مرودشت گزارش شده است (توکل و دیگران، ۱۳۹۸).

توصیف استودان قلعه گرگی

استودان قلعه گرگی در پایه کوهی به همین نام در موقعیت جغرافیایی (UTM) ۶۵۲۸۱۰-۳۴۰۲۴۳۰ واقع شده است. این جفت استودان بر قطعه سنگی به ارتفاع ۲/۵۰ متر، عرض حدود ۲ متر کنده شده است که توسط تخریب‌گران میراث‌فرهنگی بخش بالای سنگ شکسته و یکی از استودان‌ها از جای خود جدا



تصویر ۶. قطعه سنگی که استودان‌ها بر آن ایجاد شده و در گوشه تصویر قطعه شکسته شده آن مشخص است.

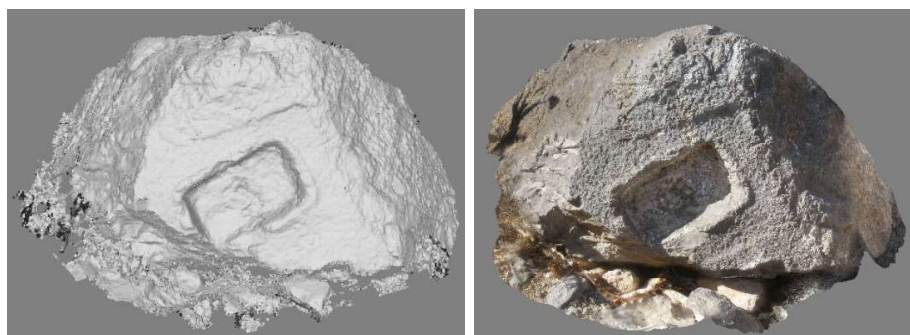


تصویر ۷. قطعه سنگی از جای اصلی خود جدا شده و استودان روی آن مشخص است.

مشابه دخمک‌های شناسایی شده در شهرستان مرودشت و سواحل خلیج فارس است. در این پژوهش سعی شد که دخمک قلعه‌گرگی معرفی، مستندنگاری و مورد مطالعه قرار گیرد. دخمک مذکور با توجه به مقایسه‌ای که در رابطه با آن انجام شد را می‌توان به دوره ساسانی تاریخ‌گذاری کرد.



تصویر ۸. تصویری از استودان از زاویه‌هایی دیگر



شکل ۳. مدل‌های سه‌بعدی از استودان قلعه گرگی

کتاب‌نامه

الف) فارسی

استارک، مادلین فریا، ۱۳۶۳، سفرنامه الموت لرستان و ایلام، ترجمه علی محمد ساکی، تهران، انتشارات علمی.
 پژوهش گروهی بنیاد ایرانشناسی، ۱۳۸۹، شهرهای ایرانشهر، مدیر طرح محمدرضا نصیری، طرح، مقدمه، بررسی و تدوین نهایی حسن حبیبی، جلد اول، تهران: بنیاد ایران شناسی.
 بويس، مری، ۱۳۷۵، تاریخ کیش زرتشت، ترجمه همایون صنعتی‌زاده، جلد اول، تهران، توس.
 ترومپلمن، لنو، ۱۳۷۲، قبور و آیین تدفین در دوره ساسانی، ترجمه مولود شادکام، مجله باستان‌شناسی و تاریخ، سال هشتم، شماره اول: ۲۹-۳۷.
 تفضلی، احمد، ۱۳۷۶، تاریخ ادبیات ایران پیش از

اسلام، تهران: سخن.

توفیق‌یان، حسین؛ باستانی، محرم، ۱۳۹۵، پژوهشی در آیین‌های تدفین دوره ساسانی در سواحل خلیج فارس، مطالعات باستان‌شناسی، دوره ۸، شماره ۲، پاییز و زمستان ۱۳۹۵.
 توکل، ابودر و سمانه روزگار و فضل‌الله حبیبی، ۱۳۹۸، دخمک‌های کَره‌مال، شواهدی نویافته از تدفین مزدیسنان ساسانی در دامنه کوه آبرج-مروشد، اولین کنفرانس ملی دوسالانه باستان‌شناسی و تاریخ هنر ایران، اردیبهشت ۱۳۹۸: ۵۸۹-۶۰۴.
 جعفری، محمدجواد، ۱۳۸۶، گورهای کوه رحمت: مدارکی در زمینه شیوه‌های تدفین دوره‌های هخامنشی تا ساسانی در فارس، مجله باستان‌شناسی و تاریخ، سال ۲۱، شماره ۲ و سال

۲۲، شماره ۱، شماره ۴۲ و ۴۳: ۶۰-۶۷. چایچی امیرخیز، احمد؛ سعیدی هرسینی، محمدرضا، ۱۳۸۱، نگاهی به تدفین نابوتی در ایران باستان. تهران: نشر سمیرا.

خسروزاده، علیرضا، ۱۳۸۶، مروری بر گورهای سنگ چین جنوب شرق ایران، نامه پژوهشگاه، شماره ۲۰ و ۲۱: ۸۹-۱۰۴

دیولافوا، مادام ژان، ۱۳۷۱، سفرنامه: ایران، کلد و شوش. ترجمه علی محمد فروشی. مؤسسه انتشارات و چاپ دانشگاه تهران. چاپ پنجم.

رزم آرا، حسنعلی، ۱۳۳۰، فرهنگ جغرافیایی ایران، جلد ۷، استان هفتم، تهران، دایره جغرافیایی ستاد ارتش. رجبی، نوروز، ۱۳۹۲، نویافته‌های باستان‌شناسی از اهواز، گورستان حصیرآباد و طرح چند پرسش، باستان‌پژوهی، شماره ۱۶، پاییز و زمستان ۹۲: ۸۸-۸۲.

سامی، علی، ۱۳۸۸، تمدن ساسانی، جلد اول، تهران: انتشارات سمت.

سرحدی دادیان، حسین، ۱۳۹۶، مروری بر سنت‌ها و آیین‌های تدفین مردگان منطقه‌ی جنوب شرق ایران با نگاهی بر تمدن‌های همجوار (هزاره چهارم و سوم قبل از میلاد)، مطالعات باستان‌شناسی، سال ۹، شماره ۱، بهار و تابستان ۱۳۹۶.

علیزاده، عباس، ۱۳۷۶، گزارش توصیفی-مقدماتی بررسی‌های باستان‌شناسی-

ب) نافرایی

انسان‌شناسی در دره‌های رود کر و ناحیه شمال غرب مروشدت فارس، گزارش‌های باستان‌شناسی ۱، معاونت پژوهشی میراث فرهنگی.

قدیانی، عباس، ۱۳۹۲، مذهب و باورهای دینی از ایران باستان تا پایان سلسله زندیه. تهران: انتشارات آرون.

مولایی کردشولی، حامد، ۱۳۹۳، بررسی و شناسایی باستان‌شناسی تل گردوها، شهرستان اقلید، بخش مرکزی، استان فارس، پایان‌نامه کارشناسی ارشد، دانشگاه آزاد اسلامی واحد مروشدت، دانشکده علوم انسانی.

میرفتاح، اصغر، ۱۳۶۷، گورستان شغاب، اثر، سازمان میراث‌فرهنگی کشور، شماره ۲۴: ۴۱-۶۱.

نجف‌زاده اتابکی، ابوالحسن؛ ابراهیمی، نجمه، ۱۳۹۴، انواع تدفین‌های مردم عادی از دوره هخامنشی تا ساسانی در دشت مروشدت، دومین همایش ملی باستان‌شناسی ایران، آبان ماه ۱۳۹۴.

نصراله‌زاده، سیروس، ۱۳۸۵، کتیبه‌های پهلوی کازرون، تهران: کازرونیه.

هژبری‌نوبری، علیرضا؛ سرداری، علیرضا؛ فاضلی‌نثلی، حسن و خطیب‌شهیدی، حمید، ۱۳۹۱، توسعه فرهنگی جوامع شمال فارس در دوره باکون: تپه مهرعلی، مطالعات باستان‌شناسی، شماره ۲، دوره ۴، پاییز و زمستان ۱۳۹۱ (شماره پایانی ۶).

Balcer, J. M., 1978, Excavation at Tal-i Malyan: Part2, Parthian and Sasanian Coins and Burials, *Iran* 16: 86-92.

Bivar, A. D. H., 1970, Appendix: The Sasanian Coin from Qumis, *The Journal of the Royal Asiatic Society of Great Britain and Ireland* 2: 156-158.

Ehrich, R. W., 1939, "Appendix E: The Later Cultures at Yorgan Tapa", In: *Nuzi*, R. Starr (ed.), Vol. 1: 545-569.

Gropp, G., 1969, "Vier Ostodan-Inschriften bei Estachr", In: *Altiranische Funde und Forschungen*, W. Hinz (ed.), Berlin, 229-263.

Ghirshman, R., 1971, *Bichâpour*. Vol. I, Paris: Librairie Orientaliste Paul Geuthner.

Starr, R., 1937, *Nuzi: rept on the excavations at Yorgan Tapa Near Kirkuk, Iraq*,

Vol. 2: Plates and plan., Cambridge, Massachusetts: Harvard University Press.

Stein, A., 1936, "An archaeological tour in the ancient Persis", *Iraq* 3, Part 2: 111-225.

Stronach, D., 1966, "The Kūh-i-Shahrak Fire Altar", *Journal of Near Eastern Studies* 25 (4): 217-227.

Sumner, W. M., 1972. "Cultural Development in the Kur River Basin, Iran, an Archaeological Analysis of Settlement Patterns". Ph. D. Dissertation, Department of Anthropology, University of Pennsylvania, Philadelphia.

Hinz, Walther, 1969, *Altiranische Funde und Forschungen*, Berlin.de Gruyter, 1969.

Huff, D., 1988, "Zum problem zoro-

- astrischer Grabanlagen in Fars. I. Gräber", *Archaeologische Mitteilungen aus Iran* 21: 145-176, Pls 44-55.
- Huff, D., 1991, "Zoroastrisch-Sasandische Grabanlagen in Fars" In: *Gulf-Archaeology, Mesopotamia, Iran, Kuwait, Bahrain, United Arab Emirates and Oman*, K. Schippmann, A. Herling & J.-F. Salles (eds.), *Internationale Archäologie* 6: 89-94.
- Huff, D., 1992, "Zum Problem Zoroastrischer Grabanlagen in Fars II. Das Säulenmonument von Pengan", *Archaeologische Mitteilungen aus Iran* 25: 207-217, Pl.48-51.
- Huff, D., 1998, "Fire altars and astodans", In: *The Art and Archaeology of Ancient Persia, New Light on the Parthian and Sasanian Empires*, V. Sarkhosh Curtis, R. Hillenbrand and J.M. Rogers (ed.), 74-83, pls VIII-X. London.
- Huff, D., 2004, "Archaeological Evidence of Zoroastrian Funerary Practices", In: *Zoroastrian Rituals in Context*, M. Stausberg (ed.), Leiden: 593-630.
- Kleiss, W., 1976, "Beobachtungen in der Umgebung von Persepolis und Naqš-i Rostam", *Archaeologische Mitteilungen aus Iran* 9: 131-150, pl. 38-40.
- Pottes, D., 1996, "Are-examination of the late period graves Yorgan Tepe (Nuzi)", in: Owen D.I, Wilhelm G., (eds.), the Richard F.S Starr memorial Volume, Bethesda: 319-334.
- Trümpelmann, L., 1984, "Sasanian Graves and Burial Customs", In: *Arabie Orientale, Mésopotamie et Iran méridional de l'Age du Fer au début de la période Islamique*. Éditions Recherche sur les civilisations, Paris: 318-329.
- Vanden Berghe, L., 1953, "Monuments récemment découverts en Iran méridional", *Bibliotheca Orientalis* 10: 5-8.
- Vanden Berghe, L., 1972, "Recherches archéologiques, dans le Luristan", *Iranica Antiqua* 9: 1-48.
- Whitcomb, Donald S., 1985, *Before the Roses and the Nightingales, Excavations at Qasr-i Abu Nasr, Old Shiraz*, New York: The Metropolitan Museum of Art.
- Whitehouse, D. 1968, Excavations at Siraf, second interim report, *iran* VII:39-63.

“Contents”

Article

Various Patterns on Urartian Belts of Reza Abbasi Museum Maryam Dara	4
Wolf Castle Ossuary, A Newly Discovered Burial of the Sassanid period in the city of Eghlid Hamed Molaei	25
The Pre-Buyid Amirate: Two Views from the past David Waines, Persian translated by Hosein Sabri	36
Archaeological Survey of Khanak Caravanserai on the Mountainous Route from Tafresh to Saveh Ali Nour Allahi	47
La céramique de Khirbet Kerak en Syro-Palestine: état de la question P. D Miroschedji, Persian translated by Sahar Bakhtiari & Hosein Naseri	74

Critique and Book Review

Proto-Elamite Tablets and Fragments Hasan Afshahri & Saeid Baghizadeh	99
---	----

Obituary

David Stronach, Masoud Golzari, Badri Gharib Arshak Iravanian	109
---	-----



ایران ورجاوند

○ ○ ○ ○ ○
| Iran-e Varjavand (Glorious Persia) |
| Persian Journal Of Iranain Studies |
| Vol. 3, No.5, Autumn & Winter 2020 |

Concessionaire, Manager in Charge
and Editor-in-chief:

| Dr Shahin Aryamanesh |

Managing Editor: **Houshang Rostami**

📍 Tehran, Iran, Post box: 14515-569

🌐 www.iranvarjavand.ir

✉ Iranvarjavand@hotmail.com

☎ +98 9395969466

Bricks with a palmette motif, ca. 6th–4th
century B.C. Achaemenid, Iran, Susa
The Metropolitan Museum of Art, USA

All rights reserved. No part of this publica-
tion may be reproduced, stored in a retrieval
system or transmitted in any form or by any
means, electronic, mechanical, photocopying,
recording or otherwise, without prior permis-
sion in writing, form the publisher.

With Contributions by

| Tissaphernes Archaeological Research Group |





Persian Journal of Iranian Studies | Vol. 3 | No. 5 | Autumn & Winter 2020



- ◆ Proto-Elamite Tablets and Fragments
- ◆ The Pre-Buyid Amirate: Two Views from the past
- ◆ Various Patterns on Urtartian Belts of Reza Abbasi Museum
- ◆ La céramique de Khirbet Kerak en Syro-Palestine: état de la question
- ◆ Wolf Castle Ossuary, A Newly Discovered Burial of the Sassanid period in the city of Eghlid
- ◆ Archaeological Survey of Khanak Caravanserai on the Mountainous Route from Tafresh to Saveh