

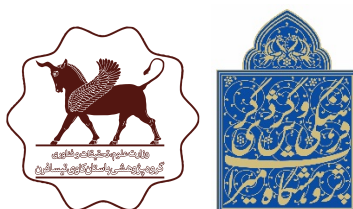
مفاخر میراث فرهنگی ایران ۶ رایت منصور
جشن نامه دکتر سید منصور سید سجادی

به کوشش شاهین آریامنش

به نام خداوند جان آفرین

مفاخر میراث فرهنگی ایران (۶)
رایت منصور
جشن نامهٔ دکتر سید منصور سید سجادی

به کوشش
دکتر شاهین آریامنش



۱۴۰۱

سرشناسه	: آریامنش، شاهین، ۱۳۶۳ -
عنوان و نام پدیدآور	: رایت منصور: جشن نامه دکتر سیدمنصور سیدسجادی / به کوشش شاهین آریامنش ؛ [برای] مرکز معرفی فرهنگی.
مشخصات نشر	: تهران: پژوهشگاه میراث فرهنگی و گردشگری، ۱۴۰۱.
مشخصات ظاهری	: ۴۸۲ ص:، مصور، جدول.
شابک	: 978-622-5684-12-6
وضعیت فهرست‌نویسی	: فیبا
عنوان دیگر	: جشن نامه دکتر سیدمنصور سیدسجادی.
موضوع	: سیدسجادی، سیدمنصور، ۱۳۲۷ - - یادنامه‌ها
موضوع	: سیدسجادی، سیدمنصور، ۱۳۲۷ -
موضوع	: باستان‌شناسان - - ایران - - مرگ‌شناسانه
Archaeologists -- Iran -- Biography	
باستان‌شناسی -- مقاله‌ها و خطابه‌ها	
Archaeology -- Addresses, essays, lectures	
شناسه افزوده	: پژوهشگاه میراث فرهنگی و گردشگری. مرکز معرفی فرهنگی
شناسه افزوده	: پژوهشگاه میراث فرهنگی و گردشگری
شناسه افزوده	: پژوهشگاه میراث فرهنگی و گردشگری
Tourism & Research Institute of Cultural Heritage	
رده بندی کنگره	: CC1۱۵
رده بندی دیویی	: ۱۰۹۲/۹۳۰
شماره کتاب‌شناسی ملی	: ۸۷۷۸۲۶۴
اطلاعات رکورد کتاب‌شناسی	: فیبا



مرکز معرفی فرهنگی و گروه پژوهشی باستان‌کاوی تیسافرن

رایت منصور

مفاخر میراث فرهنگی ایران (۶)، رایت منصور، جشن نامه دکتر سیدمنصور سیدسجادی

به کوشش: شاهین آریامنش

عکس جلد: مدیا رحمانی

چاپ و صحافی: نقش

شمارگان: ۱۱۰۰ نسخه

چاپ اول: ۱۴۰۱

قیمت: ۱۸۰۰۰۰ تومان

شابک: ۹۷۸-۶۲۲-۵۶۸۴-۱۲-۶

ناشر: پژوهشگاه میراث فرهنگی و گردشگری

تمام حقوق برای ناشر محفوظ است.

نشانی: تهران، خیابان امام خمینی، ابتدای خیابان سی تیر، پژوهشگاه میراث فرهنگی و گردشگری

تلفن: ۶۰-۶۶۷۳۶۴۵۲-۲۱ دورنگار: ۲۱-۶۶۷۳۶۷۸۸

تارنما: www.richt.ir رایانامه: cep@richt.ir

فروشگاه الکترونیکی کتاب: www.richtbook.ir

فهرست

- پیشگفتار ۷
- رایت منصور | شاهین آریامنش ۹
- آثار پژوهشی دکتر سید منصور سید سجادی ۱۱
- آثار باستانی دروازه آسیا (گزارش مقدماتی بررسی باستان‌شناختی شهرستان قصر شیرین) | علی هژبری ۴۳
- نگرشی بر گذر استقرار عشایر کوچ‌نشین دشت سرگچینه | مریم فتاحی پور و میثم گردی ۶۳
- عوامل مؤثر در شکل‌گیری و فروپاشی تمدن‌ها در سیستان | رضا مهرآفرین ۸۳
- شهرسوخته و نقش آن در شکل‌گیری فرهنگ بلخی-مروی | فرشید ایروانی قدیم و حامد طهماسبی زاوه ۱۰۱
- مطالعه تغییر و تحولات آداب و رسوم شهرسوخته براساس سنت تدفین | زهرا رجیبون ۱۱۳
- تفکیک جنسیتی کارگران دوه‌آغازیلامی در اواخر هزاره چهارم پیش از میلاد در ایران | روح‌الله یوسفی زشک، مرتضی حصارى، سعید باقى‌زاده و دنیا اعتمادى‌فر ۱۲۹
- مروری کلی بر ظرف پیکرک‌های گاو شهرسوخته | سعید پارسائیان ۱۴۷
- سیموروم، لولوبوم و گوتیوم؛ سرنخی جدید از حضور فرمانروایی بین‌النهرینی در پیرامون کوه بمو، ازگله-کرمانشاه | سجاد علی‌بیگی، شهرام علی‌یاری، جان مک‌گینیس و ناصر امینی‌خواه ۱۶۱
- پژوهشی بر پیکره‌های کامل دوران آشور نو | ایرج رضائی ۱۸۱

- تاریخ‌گذاری سنگ‌نگاره‌های سراوان (جنوب شرق ایران) بر پایه شواهد باستان‌شناختی | حسین مرادی، مجتبی سلطانی و حسین سرحدی دادیان
۲۱۳
- قبری از لور بالاجوق، ارومیه | بهروز خان‌محمدی و علی صدرائی
۲۳۵
- بررسی آثار معماری نویافته در دامنه تپه زیویه؛ کردستان آیا بنای خشتی زیویه یک مجموعه بزرگ‌تر است؟ | سیروان محمدی قصریان و علی هژبری
۲۴۹
- جایگاه الهه‌های اورارتویی در فرهنگ اورارتوها | مریم دارا
۲۶۵
- آتشکده ساسانی کلگه چرداول ایلام | علی نوراللهی
۲۸۳
- نظر برخی از باستان‌شناسان و محققان درباره دخمه‌گذاری به شیوه عرضه‌داشت در مقابل لاشخورها مهدی رهبر
۳۴۱
- یادداشت‌هایی درباره شرق ایران در دوره پس از هخامنشیان، اشکانیان و ساسانیان: ارزیابی جدید و اولیه درباره کاوش‌های ایزمئو در قلعه تپه و قلعه سام در سیستان | جولینو مارسکا، ترجمه آزاده آزادی‌نژاد
۳۷۳
- بازخوانی جغرافیای تاریخی و رویکرد مذهبی علویان زیدی تبرستان با استناد به منابع سکه‌شناسی مجید حاجی‌تبار
۳۸۳
- کاروانسرای نویافته جمال‌آباد ارومیه و بازبینی مسیر جاده ابریشم در آذربایجان غربی | بهروز خان‌محمدی و علی صدرائی
۴۰۷
- گزارش فصل سوم کاوش باستان‌شناختی محوطه کهنک شهرستان سریشه | محمد فرجامی و علی اصغر محمودی‌نسب
۴۲۵
- واکاوی کتیبه نویافته مسجد کرمانی (مجموعه آرامگاهی شیخ احمد جام) | فرامرز صابرمقدم
۴۴۵

مطالعه تغییر و تحولات آداب و رسوم شهر سوخته براساس سنت تدفین

زهرا رجیبون

کارشناسی ارشد باستان‌شناسی

چکیده

از آنجاکه تدفین ارتباط بسیاری زیادی با آداب و رسوم دارد. به همین علت مطالعه در سنت‌های تدفینی می‌تواند در بازسازی زندگی اجتماعی و مذهبی هر جامعه نقش مهمی داشته باشد. شهر سوخته یکی مهم‌ترین محوطه‌های باستانی هزاره سوم پم است که داده‌های به‌دست‌آمده از بخش گورستان کمک فراوانی در بازسازی آداب و رسوم این محوطه دارد. در این مقاله به مطالعه تغییرات به‌وجود آمده در آداب و رسوم شهر سوخته از دوره یک تا دوره چهار براساس سنت تدفین پرداخته شده و سپس ارتباط آنها با جنسیت فرد مدفون در نظر گرفته شده است. این مقاله از داده‌های به‌دست‌آمده از کاوش‌هایی که طی فصل‌های ۱۳۷۶ تا ۱۳۸۲ در ۷ فصل کاوش صورت گرفته استفاده شده و ۲۱۳ تدفین که دوره‌های استقرار آنها قابل تشخیص بوده برای مطالعه انتخاب شده است. برای مطالعه و تحلیل این مقاله از نرم‌افزار آماری SPSS استفاده شده و چهار عامل دوره‌های استقرار، تعداد اشیاء تدفینی، اشیاء شأن‌زا و جنسیت در نظر گرفته شده است که دوره‌های استقرار به‌عنوان متغیر مستقل و بقیه عواملها به‌عنوان متغیر وابسته به حساب می‌آید. در اینجا با توجه به نوع داده‌ها، آزمون‌های یک‌بعدی، رگرسیون چند متغیره، آر پی‌رسون و آزمون اف به‌کار رفته است. براساس نتایج به‌دست‌آمده از این مطالعات از دوره یک تا دوره چهار به مرور اختلاف طبقاتی بین افراد بیشتر می‌شود. درحالی‌که این اختلافات طبقاتی در دوره‌های ۱ و ۲ خیلی کمتر است. همچنین این تغییرات

در رابطه با متغیر جنسیت با عامل‌های تعداد اشیاء و اشیاء شآن‌زا به یک میزان بوده و این موضوع در همه دوره‌های استقرار رعایت شده است.

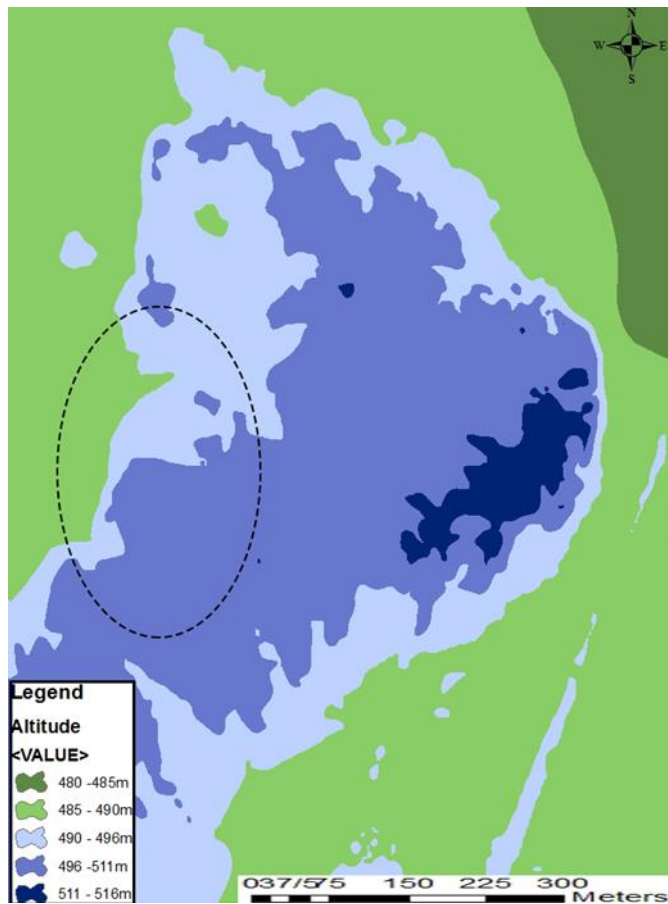
واژه‌های کلیدی: شهر سوخته، آداب و رسوم، سنت، تدفین

مقدمه

یکی از مهم‌ترین داده‌های منسجم باستان‌شناسی که بیشترین اطلاعات را درباره جنبه‌های معنوی فرهنگ‌های پیش از تاریخ در اختیار باستان‌شناسی قرار می‌دهد قبور و سنت‌های تدفینی جوامع پیش از تاریخ است (طلایی، ۱۳۸۱: ۱۴۷). در واقع دلیل اهمیت قبور در این است که انبوهی از داده‌های مختلف را در زمینه باستان‌شناسی، انسان‌شناسی، جامعه‌شناسی، اعتقادات و باورهای آیینی فراهم می‌آورند (سرحدی دادیان، ۱۳۸۸: ۷۲) که با مطالعه دقیق داده‌هایی که از قبور به دست می‌آید، می‌توان جامعه مردمانی را که صاحب این گورها هستند را بازگو کرد (سرحدی دادیان، ۱۳۸۸: ۷۲) و با تجزیه و تحلیل اشیاء درون قبور و ساختار آنها می‌توان به طبقات اجتماعی جامعه باستانی، شغل، مذهب فرد مدفون و روابط گسترده اقتصادی، فرهنگی را مشخص کرد (سرحدی دادیان، ۱۳۸۲: ۸۲) علاوه بر این می‌توان تغییر و تحولاتی که در آداب و رسوم یک جامعه باستانی رخ داده را بازسازی کرد.

شهر سوخته از مهم‌ترین مراکز شهرنشینی در نیمه‌های هزاره سوم پم در نواحی شرقی ایران بوده است. آثار این تمدن بزرگ و شگفت‌انگیز به شکل باقیمانده‌های فرهنگی مادی در همه جای این شهر کهن دیده می‌شود (آسکالونه، ۱۳۹۴: ۲۴۰). پیدا شدن هزاران قطعه شیئی مطالعاتی و موزه‌ای و آزمایشگاهی در شهر سوخته نشان از ثروت و غنای این جامعه و درجه رفاه مردم آنجا است (سیدسجادی، ۱۳۹۰: ۴۴۹). اما آنچه در این میان مهم‌تر است، وجود مواد و اشیاء داخل قبرها است که اطلاعات بسیاری را درباره این جامعه به دست می‌دهد (سیدسجادی، ۱۳۹۰: ۴۲۶). در واقع شهر سوخته به پنج بخش تقسیم می‌شود (S.Sajjadi, 2003: 21) که یکی از قسمت‌های مهم آن گورستان شهر سوخته است. گورستان در بخش جنوب غربی محوطه در زمین هموار و آبرفتی قرار گرفته است. جایی که هیچ نشانی از آثار باستان‌شناسی دیده نمی‌شود (S.Sajjadi, 2003: 21) (تصویر ۱). این منطقه خود به سه بخش اصلی: بخش شمالی، مرکزی و جنوبی تقسیم شده (S.Sajjadi, 2003: 21) و با وسعتی بین ۲۰ تا ۲۵ هکتار حدود ۲۰۰۰۰ تا ۳۷۵۰۰ قبر را دربر

گرفته است (سیدسجادی، ۱۳۸۸: ۱۳۴). با وجود این به نظر می‌رسد گورستانی با این وسعت و تعداد قبر برای یک دوره ۱۰۰۰-۱۲۰۰ ساله در شهر سوخته که مرکز حوزه تمدنی رودخانه هیرمند که ظاهراً مرکز مبادلات تجاری و کنترل سیاسی سرزمین‌های وسیعی بین قندهار تا دریای مکران و خلیج عمان به شمار می‌رفته کافی نبوده است (سیدسجادی، ۱۳۸۸: ۱۳۴)؛ چراکه مسئله تجاری و فرهنگی شهر سوخته با سرزمین‌های دوردست همچون شبه‌قاره هند، آسیای مرکزی و عمان طولانی و پیچیده است. شواهد بسیاری وجود دارد که ارتباط این شهر با جنوب بین‌النهرین، ایلام و بخش‌های جنبی فلات ایران همچون تپه یحیی را نشان می‌دهد. در همین دوره ارتباطات بسیار گسترده‌ای بین این شهر و مناطق شمالی خراسان مانند آلتین تپه، نمازگاه، موندیگاگ و منطقه وزیرستان مشرف به دشت سند بوده است (سیدسجادی، ۱۳۹۵: ۱۶).



تصویر ۱. نقشه مدل ارتفاعی شهر سوخته و موقعیت بخش گورستان

از لحاظ پیشینه مطالعاتی در شهر سوخته نخستین بار مطالعات باستان‌شناسی در سال ۱۹۶۰ را هیئت باستان‌شناسی ایتالیایی آغاز کرد (Tosi & Karlovsky, 1972: 23). این محوطه را پیش از این سر اورال اشتاین در سال ۱۹۱۶ شناسایی کرده بود (Stein, 1937). در واقع کاوش‌های باستان‌شناسی در سال ۱۹۶۷ را مؤسسه باستان‌شناسی ایزمئو در ایتالیا و تحت سرپرستی توزی آغاز کرد (Tosi, 1968) و تا سال ۱۹۷۸ ادامه پیدا کرد. سپس کاوش‌های باستان‌شناسی در این محوطه را هیئت ایرانی به سرپرستی سیدمنصور سیدسجادی از سال ۱۹۹۷ آغاز کرد (S.Sajjadi, 2014: 665) و تاکنون ادامه دارد.

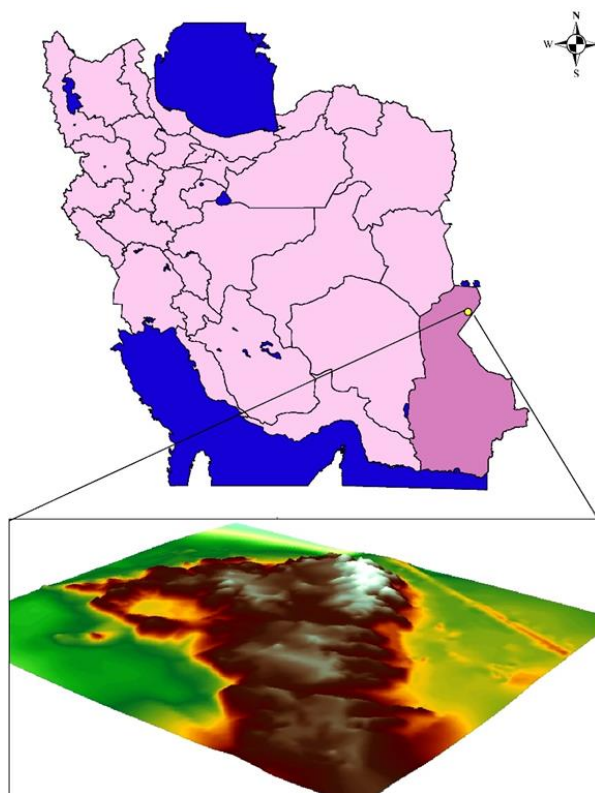
حوضه جغرافیایی شهر سوخته

شهر سوخته در استان سیستان و بلوچستان واقع شده است. استان سیستان و بلوچستان در جنوب شرقی ایران قرار گرفته که از طرف شمال به افغانستان و بیرجند، از طرف جنوب به دریای عمان، از طرف مشرق به افغانستان و پاکستان و از طرف مغرب به کرمان محدود است. این استان از دو ناحیه سیستان و بلوچستان تشکیل شده (بیات، ۱۳۹۳: ۲۵۲) که شهر سوخته در قسمت سیستان است (تصویر ۲). از لحاظ جغرافیایی ناحیه بلوچستان سرزمینی است کوهستانی و زمین‌های آن از خاک‌های آتشفشانی پوشیده شده و به همین علت برای کشاورزی استعداد زیادی دارد. ولی سیستان سرزمینی است پست (بیات، ۱۳۹۳: ۲۵۲) که به وسعت حدود ۱۸۲۰۰ کیلومتر مربع که ۴۰ درصد آن در خاک ایران واقع است (بدیعی، ۱۳۱۶: ۷۵؛ بدیعی، ۱۳۱۶: ۱۸۰). در واقع سیستان از دلتای رود هیرمند تشکیل شده که به صورت جلگه‌ای است مسدود و مسطح که تا مسافت بسیار دوری از کوهستان و عوارض طبیعی خبری نیست (بدیعی، ۱۳۱۶: ۷۵) و دلتای کم‌وسعت سیستان که با رود هیلمند سیراب می‌شود از هر حیث با آن مناطق بسیار معروف در هم‌ترازی و برابری است (تیت، ۱۳۶۴: ۶).

دشت سیستان جلگه‌ای بسیار حاصلخیز است و در حال حاضر پیکره اصلی استان سیستان و بلوچستان را تشکیل می‌دهد و دریاچه هامون بزرگ‌ترین دریاچه آب شیرین فلات ایران در این جلگه قرار دارد (بدیعی، ۱۳۱۶: ۷۶). منطقه سیستان و بلوچستان به جهت موقعیت خاص طبیعی خود متأسفانه از نظر منابع آبی بسیار فقیر است میزان بارندگی ناچیز و سفرهای آب‌های زیرزمینی کم بهره است. وضع نزولات جوی در استان سیستان و بلوچستان متفاوت است و میزان بارندگی سالانه در این استان متغیر هستند (بدیعی، ۱۳۱۶: ۷۶). از لحاظ پوشش خاک به‌علت اینکه این منطقه اصولاً

کویری است بیشتر شن و ماسه و خاک نرم است که شن‌های روان مهمترین پوشش خاکی در این منطقه به‌شمار می‌روند (بدیعی، ۱۳۱۶: ۷۷). در مجموع سیستان از نظر منابع آبی بسیار فقیر است و تنها منبع آبی که از زمان‌های بسیار دور اراضی این منطقه را مشروب می‌سازد همان رود هیرمند است (بدیعی، ۱۳۱۶: ۷۸). علاوه بر این از نظر پوشش گیاهی بر اساس آثار و شواهدی که موجود است. سیستان در گذشته به‌نسبت دور از جهت داشتن جنگل‌های طبیعی مخصوصاً از نوع اقلیمی (گز و تاغ) همچین سرو-ارس و جنگل‌های بلوط غرب و جنگل‌های گرمسیری صحرا بسیار غنی بوده ولی متأسفانه به‌مرور زمان نابود شده است (بدیعی، ۱۳۱۶: ۷۹)

درواقع سیستان جایگاهی مهم در شکل‌گیری سنت‌های باستانی ایران داشته است (نیولی، ۱۳۹۵: ۲۳۸). چنانچه گفته شده وجه تسمیه سیستان نام خود را از سکاها گرفته است (کلیفورت باسورث، ۱۳۷۷: ۱۲). علاوه بر این در مراجع قدیم عرب آن را سجستان نامیده‌اند و از کلمه فارسی سگستان مأخوذ گردیده نام جلگه‌ای است در اطراف دریاچه زره و خاور آن دریاچه‌ای است که شامل دلتای رود هیرمند و رودخانه‌های دیگر می‌شود که به دریاچه می‌ریزند (لسترنج، ۱۳۳۷: ۳۵۸).



تصویر ۲. نقشه ایران و موقعیت استان سیستان و بلوچستان و محوطه شهر سوخته

تحلیل تغییر و تحولات آداب و رسوم شهرسوخته

گورستان شهرسوخته به سبب وجود اشیاء و مواد گوناگون تدفینی، می‌توان گنجینه‌ای واقعی و سرشار از اطلاعات و داده‌های گوناگون دانست (سیدسجادی، ۱۳۹۰: ۴۳۸) و به دلیل اینکه نسبت به سایر نقاط شهرها سالم‌تر و کامل‌تر است، مانند آرشیوی کامل است (سیدسجادی، ۱۳۹۰: ۴۲۵). این گورستان یکی از مهم‌ترین گورستان‌های جنوب شرق ایران است. ولی با وجود این قدیم‌ترین پیشینه تدفین در گورستان در منطقه جنوب شرق ایران در محوطه مهرگره دیده می‌شود که متعلق به دوره نوسنگی است (سیدسجادی، ۱۳۹۵: ۱۰).

از لحاظ گاهنگاری شهرسوخته چهار دوره فرهنگی-استقراری دارد. دوره یک استقراری از ۳۲۰۰ تا ۲۸۰۰ پم را شامل می‌شود. این دوره، دوره شکل‌گیری و گسترش این محوطه است. دوره دوم از ۲۸۰۰ تا ۲۵۰۰ پم را شامل می‌شود. در این دوره محوطه با آغاز تحولات گسترده‌ای مواجه می‌شود که به سوی شهرنشینی گام برمی‌دارد. در دوره سوم که از ۲۵۰۰ تا ۲۳۰۰ پم است تحولات تا میانه این دوره ادامه یافته است که در نتیجه در ربع پایانی این دوره شهر به افول می‌رود و تغییرات چندی شکل می‌گیرد که در نهایت در دوره چهارم که از ۲۳۰۰ تا ۲۰۰ پم (یا ۱۸۰۰ پم) منجر به گسیختگی و ویرانی شهر می‌شود (مرادی، ۱۳۸۸: ۲۴۳). در این مدت استقرار در شهرسوخته که حدود ۱۴۰۰ سال طول کشیده مسلماً از دوره ۱ تا دوره ۴ تغییرات زیادی در همه ابعاد زندگی اجتماعی، اقتصادی، مذهبی و ارتباطات خود دیده و در نتیجه این تغییر و تحولات در سنت تدفین نیز انعکاس داشته است.

برای مطالعه و تحلیل این تغییرات از داده‌های به‌دست‌آمده از کاوش‌های گورستان شهرسوخته که طی هفت فصل از سال ۱۳۷۶ تا ۱۳۸۲ صورت گرفته استفاده شده است (سیدسجادی، ۱۳۸۶: سیدسجادی، ۱۳۸۸) و در بین این تدفین‌های به‌دست‌آمده، ۲۱۳ تدفین که دوره‌های استقراری آنها قابل تشخیص بوده برای مطالعه انتخاب شده است^۱. با توجه به اینکه در تدفین‌های شهرسوخته با انبوهی از داده‌ها مواجه هستیم که هر کدام خود برای مطالعه موضوع گسترده‌ای است. به همین دلیل در اینجا دو عامل تعداد اشیاء و اشیاء شآن‌زا که با وضعیت اقتصادی، اجتماعی و باورهای هر جامعه ارتباط دارد برای مطالعه تغییرات آداب و رسوم و همچنین ارتباط این عامل‌ها با عامل جنسیت در طول دوره‌های استقراری در نظر گرفته شده است. در مجموع این مقاله شامل چهار عامل دوره‌های

^۱ در بین این تدفین‌ها دو تدفین ۱۴۰۰ و ۱۴۰۴ که دوره‌های آنها مشخص بود. ولی در متغیرهای تعداد اشیاء و اشیاء شآن‌زا در نظر گرفته نشده است.

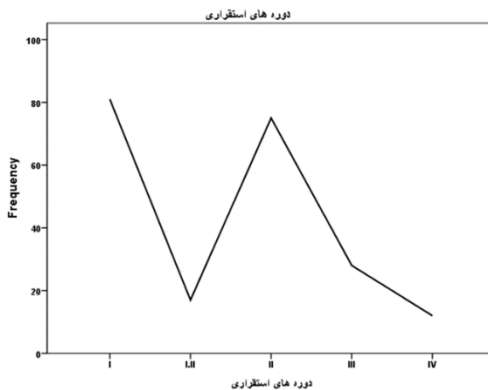
استقراری، تعداد اشیاء، اشیاء شأنا و جنسیت است و برای تجزیه و تحلیل از آزمون‌های یک‌بعدی، رگرسیون چندمتغیره، آر پی‌رسون و اف نرم‌افزار SPSS استفاده شده است که در اینجا دوره‌های استقراری به‌عنوان متغیر مستقل و تعداد اشیاء تدفینی، اشیاء تجملی و جنسیت به‌عنوان متغیر وابسته شامل می‌شود.

متغیر دوره‌های استقراری مهم‌ترین متغیری است که با توجه به داده‌های موجود شامل چهار دوره ۱ تا ۴ و یک میان‌دوره ۱/۲ است. متغیر تعداد اشیاء شامل همه آثاری است که از داخل قبر به‌دست می‌آید. از قبیل سفال، آثار زینتی و ... و متغیر اشیاء شأنا شامل اشیایی از قبیل دستبند، گردنبند، مهره، اشیاء مفرغی، اشیاء مرمری و ... است که برای مطالعه، دو متغیر تعداد اشیاء و اشیاء شأنا دسته‌بندی شده‌اند. به‌طوری‌که از دسته یک به دسته آخری بر تعداد اشیاء افزوده می‌شود. براساس نتایج به‌دست‌آمده از آزمون یک‌بعدی یا آزمون فراوانی بیشترین قبور مربوط به دوره ۱ و دوره ۲ است (نمودار ۱). به همین علت در این مقاله علاوه بر در نظر گرفتن نتیجه آزمون‌ها، تعداد دوره‌ها و نسبت آنها به هم لحاظ شده است. همچنین در متغیر تعداد اشیاء بیشتر قبور کمتر از ۱۰ عدد شیئی دارند و تعداد کمی از تدفین‌ها میزان اشیاء آنها در دسته‌های بالاتر قرار گرفته (نمودار ۲). این قضیه شامل متغیر اشیاء شأنا هم می‌شود. تعداد کمی از تدفین‌ها دارای اشیاء شأنا بیشتری هستند. اکثر میزان اشیاء شأنا در قبوری که این اشیاء را دارند در دسته‌های پایین است (نمودار ۳). متغیر جنسیت شامل زن، مرد، کودک، زن و بچه، زن و مرد، نوزاد، خانواده، کودک و مرد است. ولی بیشترین تعداد متعلق به سه مورد اولی یعنی زن، مرد و کودک است (نمودار ۴). بقیه موارد چون تعدادشان خیلی کمتر است و در آزمون‌ها نتیجه قابل قبولی ندارند. در اینجا هم کمتر به آن پرداخته شده است. با توجه به اینکه تعداد جنسیت زن و مرد متفاوت است و جنسیت زن بیشتر از مرد و کودک است. در نتایج آزمون‌ها نسبت تفاوت آنها در نظر گرفته شده است.

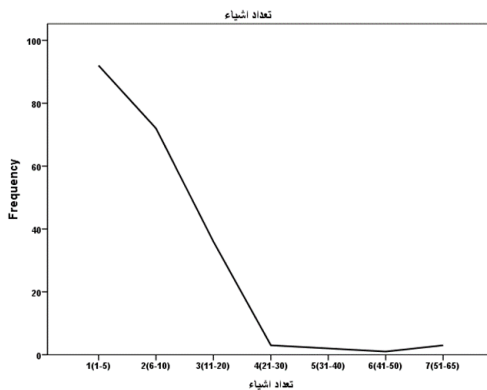
برای مطالعه ارتباط و همبستگی متغیر مستقل با متغیرهای وابسته از آزمون‌های رگرسیون چند متغیره، آر-پی‌رسون و اف استفاده شده است. براساس نتایج به‌دست‌آمده بین متغیر مستقل، دوره‌های استقراری و متغیرهای وابسته، تعداد اشیاء و اشیاء شأنا ارتباط معناداری وجود دارد. به این صورت که هر چه از دوره یک به طرف دوره چهار می‌رویم بر تعداد قبوری که دارای بیشترین تعداد اشیاء هستند افزوده می‌شود. یعنی دسته‌های بالاتر متغیر تعداد اشیاء در دوره‌های ۳ و ۴ است. این ارتباط و همبستگی بین دوره‌های استقراری با تعداد اشیاء نسبتاً شدید (نمودار ۵)، و بین دوره‌های استقراری با اشیاء شأنا ضعیف است (نمودار ۶). علت اینکه در متغیر اشیاء شأنا ارتباط و همبستگی ضعیف

۱۲۰ ♦ مطالعه تغییر و تحولات آداب و رسوم شهر سوخته براساس سنت تدفین

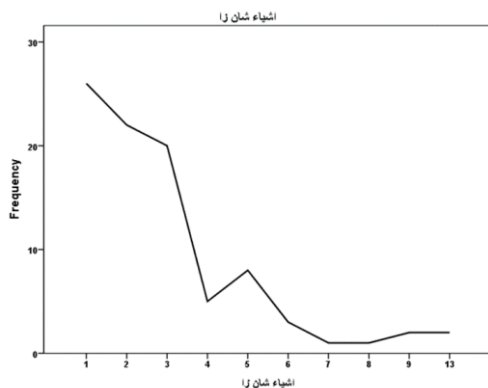
است. این است که ظاهر تعداد اشیاء شأن‌زا در دوره چهارم کم شده است. در حالی که این ارتباط از دوره یک تا سه دیده می‌شود. ولی در دوره چهارم با افت شدید اشیاء شأن‌زا مواجه می‌شویم که دلیل آن به وضعیت اقتصادی، اجتماعی و یا ارتباطات جامعه با سرزمین‌های دیگر برمی‌گردد.



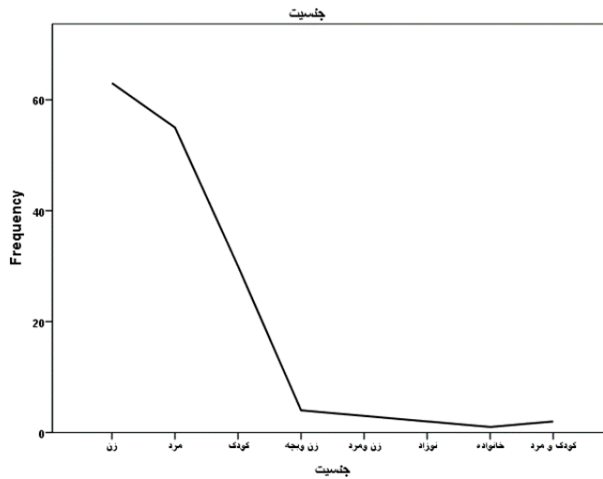
نمودار ۱. تعداد و فراوانی متغیر دوره‌های استقرار



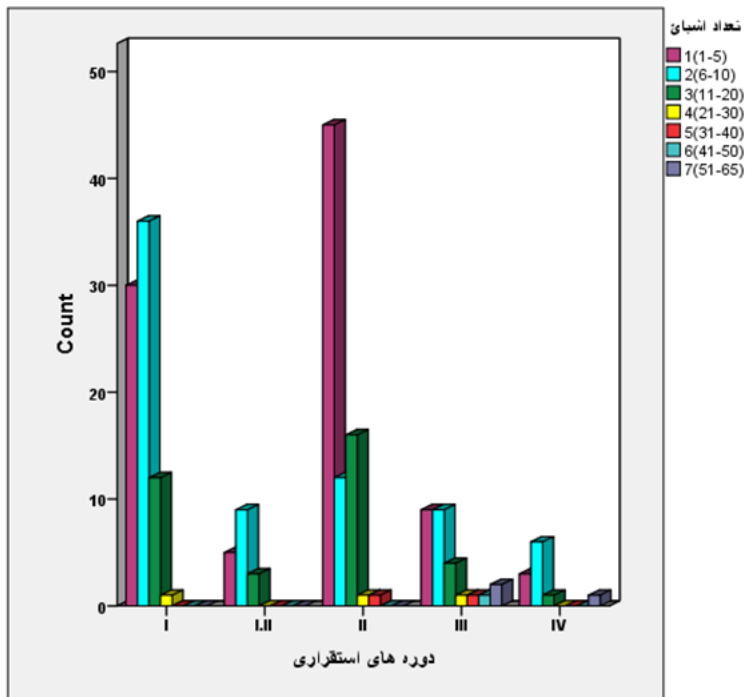
نمودار ۲. تعداد و فراوانی متغیر تعداد اشیاء



نمودار ۳. تعداد و فراوانی متغیر اشیاء شأن‌زا



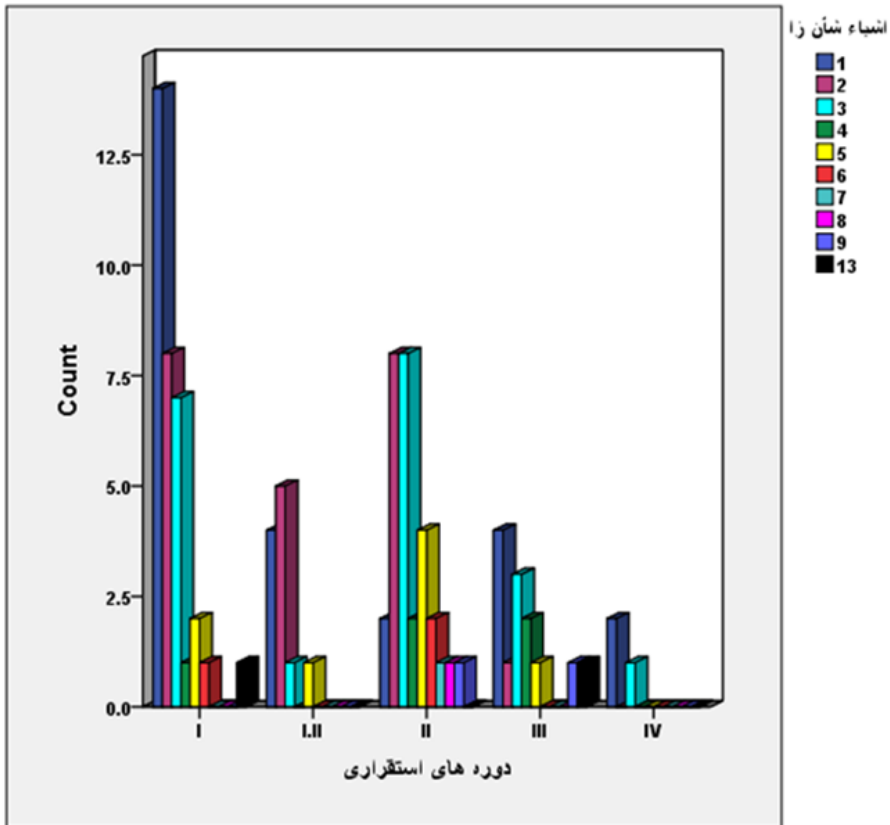
نمودار ۴. تعداد و فراوانی جنسیت



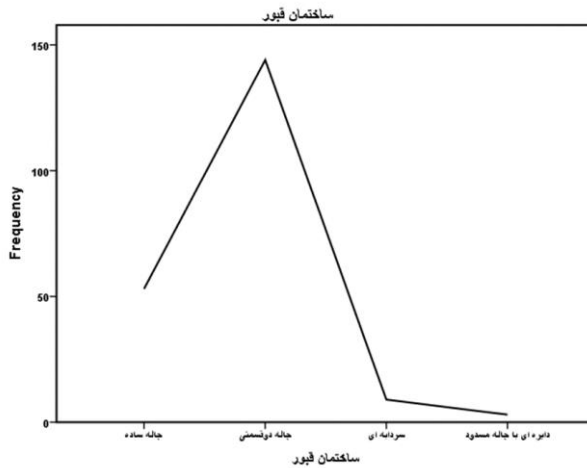
نمودار ۵. ارتباط دوره‌های استقراری با تعداد اشیاء

مسئله دیگری که در رابطه با تعداد اشیاء دیده می‌شود ساختمان قبور است. در واقع تعداد ساختمان قبور هم از دوره ۱ تا ۴ تغییر می‌کند. در این داده‌ها از ۱۰ نوع قبر شناخته شده شهرسوخته

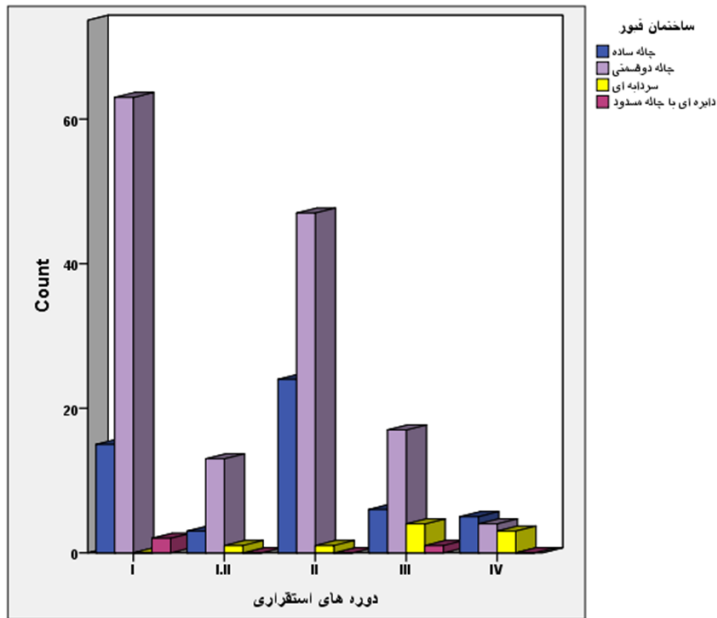
(S.Sajjadi, 2015: 669). ۴ نوع قبر شامل چاله ساده، دو قسمتی، سردابه‌ای و دایره‌ای با چاله مسدود وجود دارد (تصویر ۳ و ۴ و ۵ و ۶) که در میان ۴ نوع ساختمان قبر، بیشتر قبور مربوط به قبور دو قسمتی است. بعد از آن به ترتیب چاله ساده، سردابه‌ای و چاله‌ای با دایره مسدود بیشترین تعداد را دارند (نمودار ۷). علاوه بر این با کمک آزمون اف نرم افزار spss ارتباط ساختمان قبر با تعداد اشیاء در نظر گرفته شده است. براساس نتیجه به دست آمده در میان چهار نوع قبر در دست مطالعه، قبر سردابه‌ای تفاوت زیادی با قبور دیگر از لحاظ تعداد اشیاء دارد. ولی بقیه گونه‌های ساختمان قبور تقریباً در یک سطح قرار گرفته‌اند. در واقع قبور سردابه‌ای بیشترین تعداد اشیاء را دارا است. علاوه بر این تعداد قبور سردابه‌ای از دوره یک تا چهار بیشتر می‌شود (نمودار ۸). در رابطه با این موضوع سیدسجادی نیز اشاره می‌کند که اختلاف میان اشیاء و کیفیت و مرغوبیت یا نوع مواد استفاده شده در ساختار آنها به نوع ساختمان قبور نیز بستگی دارد (سیدسجادی، ۱۳۸۸: ۱۴۵).



نمودار ۶. ارتباط دوره‌های استقراری با اشیاء شأن‌زا



نمودار ۷. تعداد و فراوانی متغیر ساختمان قبور

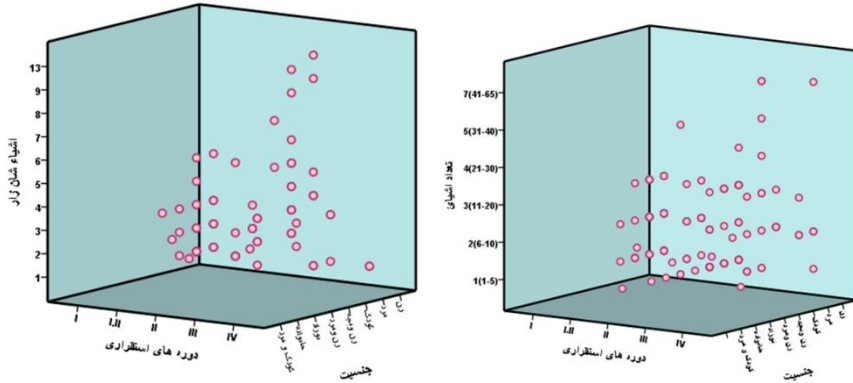


نمودار ۸. ارتباط ساختمان قبور در دوره های استقراری

موضوع بعدی که مطرح است ارتباط و همبستگی متغیرهای تعداد اشیاء و اشیاء شانزا با جنسهای فرد مدفون است و اینکه در همه دوره های استقراری این ارتباطات به چه صورت بوده است. برای به دست آوردن این ارتباطات از آزمون آر-پیرسون استفاده شده است. براساس نتایج به دست آمده از این آزمون ها می توان گفت در همه این سه مورد زن، مرد و کودک ارتباط معناداری بین متغیر مستقل

۱۲۴ ♦ مطالعه تغییر و تحولات آداب و رسوم شهر سوخته براساس سنت تدفین

و متغیرهای وابسته دیده می‌شود. ولی با در نظر گرفتن تعداد قبور برای هر جنسیت در دوره‌های استقرار و استفاده از نمودارهای نتیجه‌ای گرفته می‌شود. بین زن و مرد و کودک از نظر تعداد اشیاء و اشیاء شان‌زا تساوی رعایت شده و این تساوی در همه دوره‌ها وجود داشته است و هیچ تفاوتی بین آنها در تعداد اشیاء و اشیاء شان‌زا دیده نمی‌شود (نمودار ۹ و ۱۰).



نمودار ۹. ارتباط متغیر جنسیت با تعداد اشیاء و دوره‌های استقرار

نمودار ۱۰. ارتباط متغیر جنسیت با اشیاء شان‌زا و دوره‌های استقرار



تصویر ۳. نمونه تدفین چاله ساده (بازسازی تدفین شماره ۳۶۰۳)

برآیند

با توجه به اینکه حدود ۱۴۰۰ سال استقرار در شهر سوخته وجود داشته به احتمال تغییرات زیادی در آداب و رسوم این محوطه اتفاق افتاده است. از آنجاکه سنت تدفین ارتباط بسیار زیادی با آداب و

رسوم و باورهای همه جوامع دارد به همین دلیل با مطالعه سنت‌های تدفینی می‌توان زندگی مردمان ساکن در این محوطه را بازسازی کرد. در این مقاله برای مطالعه تغییر و تحولات آداب و رسوم شهر سوخته از دوره ۱ تا دوره ۴ و ارتباط آن با جنسیت فرد مدفون از نرم‌افزار آماری SPSS استفاده شده و با توجه به نوع داده‌ها و هدف از تحقیق آزمون‌های یک‌بعدی، رگرسیون چندمتغیره، آر-پیرسون و اف به‌کار رفته است. برای این منظور چهار عامل دوره‌های استقرار، تعداد اشیاء، اشیاء شان‌زا و جنسیت انتخاب شده است. در این داده‌ها با توجه به اینکه درصد بیشتری از تدفین‌ها مربوط به دوره‌های ۱ و ۲ است، برای تحلیل نسبت تعداد قبور در دوره‌های مختلف در نظر گرفته شده است.



تصویر ۴. نمونه تدفین دو قسمتی (بازسازی تدفین شماره ۴۳۰۴)

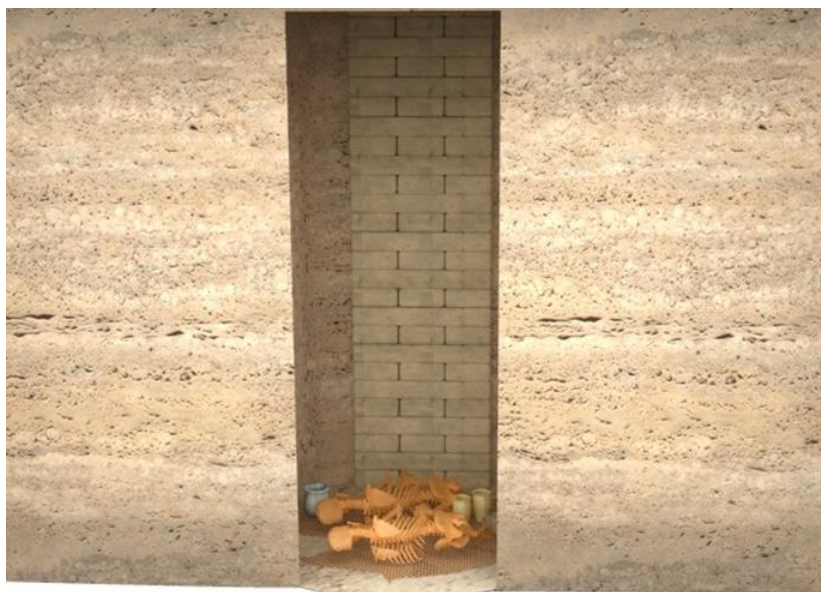
در مجموع براساس نتایج به‌دست آمده بین متغیر مستقل و متغیرهای وابسته ارتباط و همبستگی معناداری وجود دارد. به این صورت دسته‌های بالاتر اشیاء در دوره‌های بالاتر قرار گرفته‌اند. در واقع بیشترین تعداد اشیاء در یک قبر متعلق به دوره‌های ۳ و ۴ است. این در حالی است که در این دوره‌ها قبرهایی با تعداد کم اشیاء هم دیده می‌شود. این موضوع نشان می‌دهد در دوره‌های ۳ و ۴ اختلاف طبقاتی بین افراد بیشتر شده است. همچنین این نتیجه در مورد اشیاء شان‌زا هم صدق می‌کند منتهی تنها تفاوتی که با متغیر تعداد اشیاء دارد. در دوره ۴ با افت شدید اشیاء شان‌زا مواجه هستیم که نشان دهنده وضعیت اقتصادی، اجتماعی جامعه و یا روابط آن با مناطق دیگر است. از طرفی در مورد ساختمان قبور و ارتباط آنها با تعداد اشیاء، از میان چهار قبر چاله ساده، چاله دو قسمتی، سردابه‌ای و دایره‌ای با چاله مسدود، قبر سردابه‌ای تفاوت زیادی با گونه‌های دیگر دارد. در این نوع قبرها تعداد

۱۲۶ ♦ مطالعه تغییر و تحولات آداب و رسوم شهر سوخته براساس سنت تدفین

بیشتر اشیاء دیده می شود. بیشترین تعداد قبرهای سردابه‌ای در دوره ۴ است. اما نکته جالب اینکه با در نظر گرفتن جنسیت افراد نسبت به این تغییرات در دو متغیر میزان اشیاء و اشیاء شأن‌زا به یک میزان بوده و حتی در همه دوره‌های استقرار این تساوی بین جنسیت‌ها رعایت شده است.



تصویر ۵. نمونه تدفین سردابه‌ای (بازسازی تدفین شماره ۲۸۰۲)



تصویر ۶. نمونه تدفین دایره‌ای با درگاه مسدود (بازسازی تدفین شماره ۱۴۰۳)

کتاب‌نامه

الف) فارسی

- اسکالونه، اتریکو (۱۳۹۴). باستان‌شناسی جوامع ایران باستان (در هزاره سوم پیش از میلاد)، ترجمه سیدمنصور سیدسجادی، تهران: سمت.
- بدیعی، ربیع (۱۳۱۶). جغرافیای مفصل ایران، جغرافیای طبیعی، جلد اول، تهران: انتشارات اقبال.
- بدیعی، ربیع (۱۳۱۶). جغرافیای مفصل ایران. جغرافیای اقتصادی، جلد سوم. تهران: انتشارات اقبال.
- بیات، عزیزالله (۱۳۹۳). کلیات جغرافیایی طبیعی و تاریخی ایران، تهران: مؤسسه انتشارات امیرکبیر.
- تیت، کلنل (۱۳۶۴). سیستان، ترجمه احمد موسوی، زاهدان. وزارت ارشاد اسلامی، اداره کل انتشارات سیستان و بلوچستان با همکاری سازمان ملی حفاظت آثار باستانی ایران.
- سرحدی دادیان، حسین (۱۳۸۸). «ساختار قبور دوران آغاز تاریخی منطقه جنوب شرق ایران»، مجموعه مقالات شهرسوخته، به‌کوشش سیدمنصور سیدسجادی، سیستان و بلوچستان: اداره‌ی کل میراث فرهنگی، صنایع دستی و گردشگری سیستان و بلوچستان، زاهدان.
- سرحدی دادیان، حسین (۱۳۹۶). «مروری بر سنت‌های و آیین‌های تدفین مردگان منطقه جنوب شرق ایران با نگاهی بر تمدن‌های هم‌جوار (هزاره‌های چهارم و سوم قبل از میلاد)» مطالعات باستان‌شناسی، سال ۹، شماره ۱، بهار و تابستان ۱۳۹۶: ۱۱۳-۱۳۲.
- سیدسجادی، سیدمنصور (۱۳۸۶). گزارش‌های شهرسوخته ۱ (کاوش در گورستان ۱۳۷۶-۱۳۷۹)، با همکاری محمد ضروری، فرزند فروزانفر و روح‌الله شیرازی. معاونت فرهنگی و ارتباطات اداره کل امور فرهنگی.
- سیدسجادی، سیدمنصور (۱۳۸۸). گزارش‌های شهرسوخته ۱ (کاوش در گورستان ۱۳۸۰-۱۳۸۲)، با همکاری محمد ضروری، فرزند فروزانفر و روح‌الله شیرازی. معاونت فرهنگی و ارتباطات اداره کل امور فرهنگی.
- سیدسجادی، سیدمنصور (۱۳۸۸). «نگاهی مقدماتی به نظام حکومتی شهرسوخته از طرق مطالعه قبور سردابه‌ای». مجموعه مقالات شهرسوخته، تهران: پژوهشگاه میراث فرهنگی و گردشگری: ۱۳۱-۱۶۳.
- سیدسجادی، سیدمنصور (۱۳۹۰). نخستین شهرهای فلات ایران، جلد دوم، تهران: سمت.
- سیدسجادی، سیدمنصور (۱۳۹۵). «ارتباطات بازرگان/فرهنگ‌سیتان با شمال خراسان در هزاره سوه‌پم». فرهوشی. سال ۲. شماره ۳. پاییز و زمستان ۱۳۹۵: ۳-۳۳.
- طلایی، حسن (۱۳۸۱). «سنت‌ها و شیوه‌های تدفین در عصر آهن ایران (حدود ۸۰۰-۱۴۵۰ پم)»، مجله دانشکده ادبیات و علوم انسانی دانشگاه تهران، تابستان و پاییز ۱۳۸۱: ۱۷۳-۱۹۲.
- کلیفورد باسورت، ادموند (۱۳۷۷). تاریخ سیستان. از آمدن تازیان تا برآمدن دولت صفاریان، ترجمه حسن انوشه، تهران: مؤسسه انتشارات امیرکبیر.
- لسترنج، گای (۱۳۳۷). جغرافیای تاریخی سرزمین‌های خلافت شرقی (بین‌النهرین، ایران و آسیای مرکزی از زمان فتوحات مسلمین تا ایام تیمور)، ترجمه محمود عرفان. مجموعه ایران‌شناسی زیر نظر احسان شاطر. تهران: انتشارات علمی و فرهنگی.
- مرادی، حسین (۱۳۸۸). «لیوان‌های گلابی شکل شهرسوخته»، مجموعه مقالات شهرسوخته ۱، سازمان میراث فرهنگی، صنایع دستی و گردشگری استان سیستان و بلوچستان: ۲۴۱-۲۶۶.
- نیولی، گرادو (۱۳۹۵). پژوهش‌های تاریخی درباره سیستان باستان، ترجمه سیدمنصور سیدسجادی. سیستان و بلوچستان: اداره میراث فرهنگی، صنایع دستی و گردشگری استان سیستان و بلوچستان.

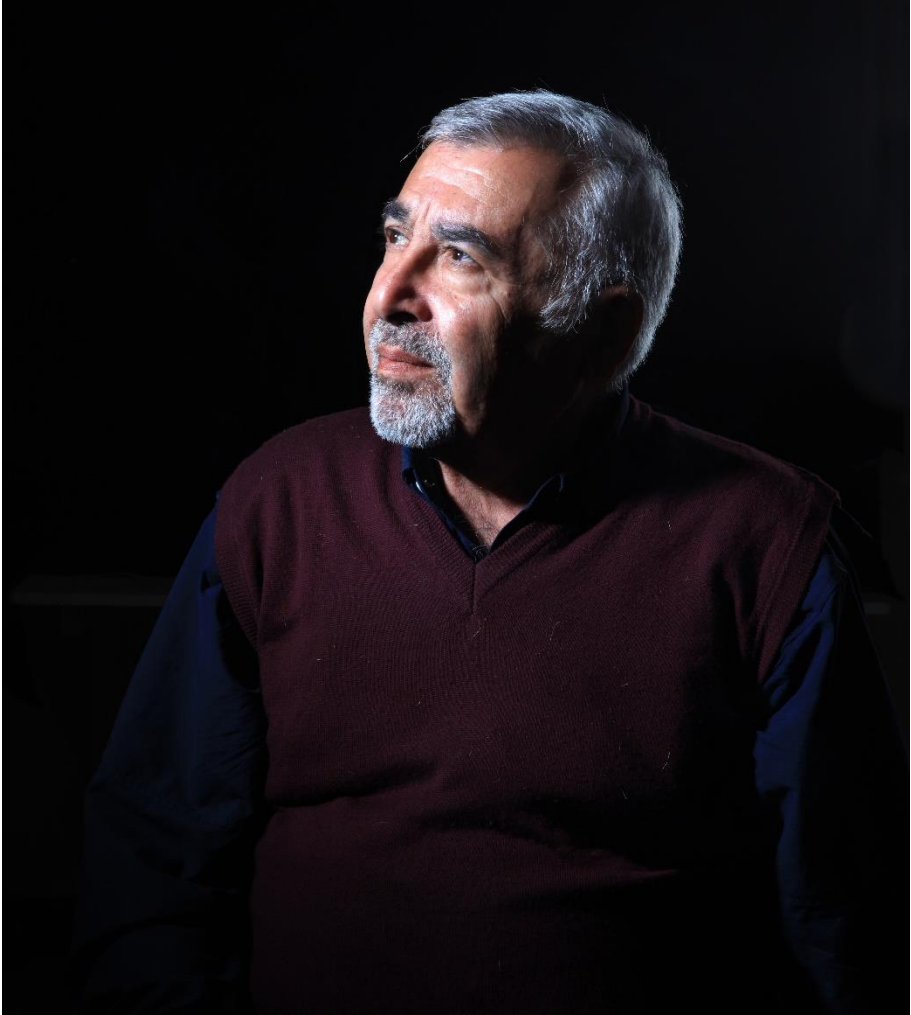
ب) نافرسی

- Karlovsky, L, M. Tosi. (1972). "Shahr-I Sokhta and Tepe Yahya: Tracks on the Earliest History of the Iranian plateau". *East and West* 23: 21-58.
- Stein, A. (1937). *Archaeological Reconnsaisances in North-Western India and South-Eastern Iran*, London.
- S.Sajjadi. S.M. (2003). *Excavations at Shahr-I Sukhta. First Preliminary Report on the Excavations of the Graveyard 1997-2000* (with contributions by F.Foruzanfar, R.Shirazi and S. Baghestani).
- S.Sajjadi. S.M. (2014). Some Preliminary Observations from the New Excavations at the Graveyard of Shahr-I Sokhta. *Maurizio Tosi E L Archaeology Come modo di Vivere*: 665-676.
- S.Sajjadi. Mansour. (2015). Some Preliminary Observation from The New Excavation at the Graveyard of Shahr-I-Sokhta. *Iranian Center for Archaeological Research*, Tehran, Iran: 665-676.
- Tosi, M. (1968). Excavation at Shahr-I Sokhta, a Chalcolithic Settlement in the Iranian Sistan. Preliminary of First Campain, *East and West* 18: 9-66.

Investigation of Newly Discovered Architectural Monuments on the Slopes of Zivieh Tepe, Kurdistan. Is the Zivia Brick Building a Larger Complex? Sirwan Mohammadi Ghasriyan, Ali Hozhabri	249
Urartian Goddesses in Urartian Culture Maryam Dara	263
Fire Temple of Kalega Ali Nourallahi	283
Opinion of Some Archaeologists and Researchers about Burial in the Manner of offering Against Vultures Mehdi Rahbar	341
Notes on Eastern Iran During Post-Achaemenid, Parthian and Sasanian Period: A Preliminary Reappraisal of The Ismeo Excavations at Qal'A-Ye Tepe And Qal'A-Ye Sam In Sistan Giulio Maresca, Persian Translation: Azadeh Azadinezhad	373
Revising Geography and Political History of the Alawites Zaydi Tabaristan Referring to the Sources of Numismatic Majid Hajitabar	383
The Newly Discovered Jamalabad Caravanserai in Urmia and the Review of the Silk Road Route in West Azerbaijan Behrouz Khanmohammadi, Ali Sadraei	407
Report of the Third Season of the Archaeological Excavation of the Kahanak Site of Sarbisheh City Mohammad Farjami, Aliasqar Mahmoodi Nasab	425
Analysis of the New Inscription of Kermani Mosque (Sheikh Ahmad Jam Tomb Collection) Faramarz Saber Moghaddam	445

Contents

Rayat e Mansur Shahin Aryamanesh	9
Ancient Monuments of Gates of Asia (Preliminary Report of the Archaeological Survey of Qasr Shirin city) Ali Hozhabri	43
A Review of Settling Down of Sar Gachineh Plain Nomads Maryam Fattahi Pour, Meysam Gordi	63
The Effective Factors in the Formation and Collapse of Civilizations in Sistan Reza Mehr Afarin	83
Shahr-e Sukhteh and Its Role in the Formation of Bactria–Margiana Culture Farshid Iravani Ghadim, Hamed Tahmasebi Zaveh	101
A Study the Changes of Customs in the Shahr-e Sukhteh Based on the Funeral Tradition Zahra Rajabioun	113
Gender Segregation of Workers in the Proto Elamite Period in the Late Fourth Millennium BC in Iran Rohhollah Yousefi Zoshk, Morteza Hessari, Saeid Baghizadeh, Donya Etemadifar	129
An overview of the Cows figurines of the Shahr-e Sukhteh Saeid Parsaeyan	147
Simorum, Lolobum, and Gutium; A New Clue to the Presence of Mesopotamian Ruler around Mount Bemo, Azgeleh-Kermanshah Sajjad Alibeygi, Shahram Aliyayari, John McGinnis and Nasser Aminikhah	161
A Study on the Complete Figures of the Neo-Assyrian Era Iraj Rezaei	181
Dating and Chronology of Petroglyphs in Saravan (South Eastern Iran): Based on Archaeological Evidences Hossein Moradi, Mojtaba Soltani, Hossein Sarhaddi Dadian	213
Tomb of Lor Balajuq, Urmia Behrouz Khanmohammadi, Ali Sadraei	235



**Richt, &
Tissphernes Archaeological Research Group
978-622-5684-12-6
Published in Iran (Persia)**

RAYAT-e MANSUR

Distinguished Scholars of Cultural Heritage of Iran (Vol 6)

Special Edition
in Honor of
Dr. Seyed Mansur Seyed Sajjadi

Edited by:
Dr. Shahin Aryamanesh



2022



RAYAT-E MANSUR

DISTINGUISHED SCHOLARS OF
CULTURAL HERITAGE
OF IRAN (VOL 6)

SPECIAL EDITION
IN HONOR OF
DR. SEYED MANSUR SEYED SAJJADI

EDITED BY:
SHAHIN ARYAMANESH