

مفاخر میراث فرهنگی ایران ۶ رایت منصور
جشن نامه دکتر سید منصور سید سجادی

به کوشش شاهین آریامنش

به نام خداوند جان آفرین

مفاخر میراث فرهنگی ایران (۶)
رایت منصور
جشن نامهٔ دکتر سید منصور سید سجادی

به کوشش
دکتر شاهین آریامنش



۱۴۰۱

سرشناسه	: آریامنش، شاهین، ۱۳۶۳ -
عنوان و نام پدیدآور	: رایت منصور: جشن نامه دکتر سیدمنصور سیدسجادی / به کوشش شاهین آریامنش ؛ [برای] مرکز معرفی فرهنگی.
مشخصات نشر	: تهران: پژوهشگاه میراث فرهنگی و گردشگری، ۱۴۰۱.
مشخصات ظاهری	: ۴۸۲ ص:، مصور، جدول.
شابک	: 978-622-5684-12-6
وضعیت فهرست‌نویسی	: فیبا
عنوان دیگر	: جشن نامه دکتر سیدمنصور سیدسجادی.
موضوع	: سیدسجادی، سیدمنصور، ۱۳۲۷ - - یادنامه‌ها
موضوع	: سیدسجادی، سیدمنصور، ۱۳۲۷ -
موضوع	: باستان‌شناسان - - ایران - - مرگ‌شناسانه
Archaeologists -- Iran -- Biography	
باستان‌شناسی -- مقاله‌ها و خطابه‌ها	
Archaeology -- Addresses, essays, lectures	
شناسه افزوده	: پژوهشگاه میراث فرهنگی و گردشگری. مرکز معرفی فرهنگی
شناسه افزوده	: پژوهشگاه میراث فرهنگی و گردشگری
شناسه افزوده	: پژوهشگاه میراث فرهنگی و گردشگری
Tourism & Research Institute of Cultural Heritage	
رده بندی کنگره	: CC115
رده بندی دیویی	: ۱۰۹۲/۹۳۰
شماره کتاب‌شناسی ملی	: ۸۷۷۸۲۶۴
اطلاعات رکورد کتاب‌شناسی	: فیبا



مرکز معرفی فرهنگی و گروه پژوهشی باستان‌کاوی تیسافرن

رایت منصور

مفاخر میراث فرهنگی ایران (۶)، رایت منصور، جشن نامه دکتر سیدمنصور سیدسجادی

به کوشش: شاهین آریامنش

عکس جلد: مدیا رحمانی

چاپ و صحافی: نقش

شمارگان: ۱۱۰۰ نسخه

چاپ اول: ۱۴۰۱

قیمت: ۱۸۰۰۰۰ تومان

شابک: ۹۷۸-۶۲۲-۵۶۸۴-۱۲-۶

ناشر: پژوهشگاه میراث فرهنگی و گردشگری

تمام حقوق برای ناشر محفوظ است.

نشانی: تهران، خیابان امام خمینی، ابتدای خیابان سی تیر، پژوهشگاه میراث فرهنگی و گردشگری

تلفن: ۶۰-۶۶۷۳۶۴۵۲-۲۱ دورنگار: ۲۱-۶۶۷۳۶۷۸۸

تارنما: www.richt.ir رایانامه: cep@richt.ir

فروشگاه الکترونیکی کتاب: www.richtbook.ir

فهرست

- پیشگفتار ۷
- رایت منصور | شاهین آریامنش ۹
- آثار پژوهشی دکتر سید منصور سید سجادی ۱۱
- آثار باستانی دروازه آسیا (گزارش مقدماتی بررسی باستان‌شناختی شهرستان قصر شیرین) | علی هژبری ۴۳
- نگرشی بر گذر استقرار عشایر کوچ‌نشین دشت سرگچینه | مریم فتاحی پور و میثم گردی ۶۳
- عوامل مؤثر در شکل‌گیری و فروپاشی تمدن‌ها در سیستان | رضا مهرآفرین ۸۳
- شهرسوخته و نقش آن در شکل‌گیری فرهنگ بلخی-مروی | فرشید ایروانی قدیم و حامد طهماسبی زاوه ۱۰۱
- مطالعه تغییر و تحولات آداب و رسوم شهرسوخته براساس سنت تدفین | زهرا رجیبون ۱۱۳
- تفکیک جنسیتی کارگران دوه آغازیلامی در اواخر هزاره چهارم پیش از میلاد در ایران | روح‌الله یوسفی زشک، مرتضی حصارى، سعید باقى‌زاده و دنیا اعتمادى‌فر ۱۲۹
- مروری کلی بر ظرف پیکرک‌های گاو شهرسوخته | سعید پارسائیان ۱۴۷
- سیموروم، لولوبوم و گوتیوم؛ سرنخی جدید از حضور فرمانروایی بین‌النهرینی در پیرامون کوه بمو، ازگله-کرمانشاه | سجاد علی‌بیگی، شهرام علی‌یاری، جان مک‌گینیس و ناصر امینی‌خواه ۱۶۱
- پژوهشی بر پیکره‌های کامل دوران آشور نو | ایرج رضائی ۱۸۱

- تاریخ‌گذاری سنگ‌نگاره‌های سراوان (جنوب شرق ایران) بر پایه شواهد باستان‌شناختی | حسین مرادی، مجتبی سلطانی و حسین سرحدی دادیان
۲۱۳
- قبری از لور بالاجوق، ارومیه | بهروز خان‌محمدی و علی صدرائی
۲۳۵
- بررسی آثار معماری نویافته در دامنه تپه زیویه؛ کردستان آیا بنای خشتی زیویه یک مجموعه بزرگ‌تر است؟ | سیروان محمدی قصریان و علی هژبری
۲۴۹
- جایگاه الهه‌های اورارتویی در فرهنگ اورارتوها | مریم دارا
۲۶۵
- آتشکده ساسانی کلگه چرداول ایلام | علی نوراللهی
۲۸۳
- نظر برخی از باستان‌شناسان و محققان درباره دخمه‌گذاری به شیوه عرضه‌داشت در مقابل لاشخورها مهدی رهبر
۳۴۱
- یادداشت‌هایی درباره شرق ایران در دوره پس از هخامنشیان، اشکانیان و ساسانیان: ارزیابی جدید و اولیه درباره کاوش‌های ایزمئو در قلعه تپه و قلعه سام در سیستان | جولیو مارسکا، ترجمه آزاده آزادی‌نژاد
۳۷۳
- بازخوانی جغرافیای تاریخی و رویکرد مذهبی علویان زیدی تبرستان با استناد به منابع سکه‌شناسی مجید حاجی‌تبار
۳۸۳
- کاروانسرای نویافته جمال‌آباد ارومیه و بازبینی مسیر جاده ابریشم در آذربایجان غربی | بهروز خان‌محمدی و علی صدرائی
۴۰۷
- گزارش فصل سوم کاوش باستان‌شناختی محوطه کهنک شهرستان سریشه | محمد فرجامی و علی اصغر محمودی‌نسب
۴۲۵
- واکاوی کتیبه نویافته مسجد کرمانی (مجموعه آرامگاهی شیخ احمد جام) | فرامرز صابرمقدم
۴۴۵

مروری کلی بر ظرف پیکرک‌های گاو شهر سوخته

سعید پارسائیان

کارشناس ارشد باستان‌شناسی و کارشناس میراث فرهنگی، صنایع دستی و گردشگری سیستان و بلوچستان
عضو گروه باستان‌شناسی شهرسوخته و دهانه غلامان

چکیده

در سیر تحولاتی که طی هزاران سال بر انسان حادث شده است بهره‌گیری از سفالینه‌ها به‌عنوان یکی از مهم‌ترین دست‌ساخته‌های بشری از تأثیرپذیری بالایی با تغییرات اجتماعی، اقتصادی و فرهنگی همراه بوده و با رشد و پیشرفت جامعه باستانی و تکامل اندیشه‌ای و آیینی شاهد بروز تولیداتی با کاربری چندگانه و متأثر از باورهای ماورایی و اعتقادی هستیم. تولید ظرف‌هایی به شکل حیوانات نیز در شهر سوخته رایج بوده است هرچند که تعداد بسیار اندکی تاکنون از آنها یافت شده است. فراوانی پیکرک‌های مختلف و پراکندگی آنها در مناطق مسکونی شهرسوخته در میان زباله‌ها یا در لابلای توده‌های خاکی که برای پر کردن فضاها و اتاق‌ها استفاده شده نشانگر رونق و اهمیت این دست‌ساخته‌ها و اعتقاد به باورهای ماورایی در میان جامعه شهرسوخته می‌باشد. پیکره گاو و گاو کوهاندار از پیکره‌های جانوران فراوانی بیشتری دارد. صرف نظر از نیروی این جانور و اثر آن در زندگانی جوامع پیش از تاریخ، می‌توان به ارتباط آن با اساطیر مربوط به ماه و خورشید و صورتهای فلکی نیز توجه کرد و از سوی دیگر این ارتباط می‌تواند به نیروی گاو و فایده آن در زندگانی روز مره و در نتیجه فایده اقتصادی حاصله از آن نیز بر گردد.

حال آنکه به دست آمدن تعدادی ظرف پیکرک گاو خود بر اهمیت بیش از پیش این حیوان و جایگاه مهم آن در شناخت باورهای آئینی آن مردمان داشته و درک بهتری از این موله را ارائه می‌دهد. این نوشتار حاصل بررسی ۵ ظرف پیکرک سفالی گاو به دست آمده از کاوشهای شهر سوخته است.

واژه‌های کلیدی: شهر سوخته، عصر مفرغ، هزاره سوم پ.م، ظرف پیکرک، گاو

مقدمه

شهر سوخته نام تپه و یا در حقیقت سلسله تپه‌های طبیعی بزرگی است که در ۵۶ کیلومتری راه بین زابل و زاهدان در استان سیستان و بلوچستان قرار گرفته است. این شهر، یعنی مهم‌ترین محوطه باستانی سیستان در کنار دلتای رود هیرمند در بالاترین لبه نقطه شمال غربی دلتای قدیمی روی یک سلسله تپه‌های تراس مرمرود و زمین‌های زراعی تراس نیمروز واقع شده و موجودیت آن طی هزاره‌های چهارم و سوم پ.م مدیون رودخانه پرآب هیرمند و دلتای آن بوده است (سید سجادی، ۱۳۸۵: ۱۷). هم‌اکنون جاده اصلی زاهدان به زابل از کنار این تپه می‌گذرد و شهر سوخته در جانب چپ این راه واقع شده است. ارتفاع این محوطه از سطح دریا ۴۸۰ متر بوده و در موقعیت ۳۰ درجه و ۷۰ دقیقه عرض شمالی و ۶۱ درجه و ۲۲ دقیقه طول شرقی واقع شده است (توزی، ۱۳۸۵: ۱۶۳). مساحت کل تپه‌های شهر سوخته حدود ۱۵۱ هکتار و میانگین ارتفاع آن از سطح زمین‌های اطراف ۱۲ متر و بلندترین نقطه آن ۱۸ متر است. جهت این تپه‌ها از شمال به جنوب و طول آنها ۲۲۲۰ متر با پهنای ۱۰۹۰ متر است (سید سجادی، ۱۳۷۴: ۲۰۱) (تصویر ۱).

در بسیاری از بخش‌های جهان پیکرک‌های کوچک گلی یا سنگی - سفالی - رایج‌ترین یافته‌های هنری از استقرارهای کشاورزی ابتدایی را تشکیل می‌دهند. وجود تعداد زیادی از آنها در دوریزهای این مردمان نشان از فراوانی بهره‌گیری از آنها در خانه‌هایشان دارد. همچنان که نهادهای سیاسی متمرکزتر شده و روستاها به شهر بدل شده اند، این سنت‌های خانگی نیز بیشتر ناپدید یا کمرنگ‌تر می‌شوند (Lesure, 2000: 1).

شکوفایی پیکرک‌سازی در میان جوامع انسانی به پایان دوره فرایرینه‌سنگی و آغاز نوسنگی، نزدیک به ۱۰ هزار سال پیش، هم‌زمان با گرم شدن آب و هوا و دگرگونی در شیوه زندگی اجتماعات انسانی و گزینش شیوه یکجانشینی به‌جای کوچروی بازمی‌گردد. از آن زمان به بعد، گونه‌های ناهمسان پیکرک میان بقایای فرهنگی انسان‌ها پدیدار می‌شوند. ساخت این اشیاء بیش از همه در

آسیای باختری رایج می‌شود. بیشترشان از گل ورز داده شده و با دست ساخته می‌شدند (Meskell, 1998: 47). یکی از نمونه‌های جالب دوره نوسنگی پیکره‌های سنگی یا گلی زنانه با سینه و تهیگاه بسیار برجسته‌ای که معمولاً از آن به‌عنوان الهه مادر یاد می‌شود (تصویر ۲).



تصویر ۱. عکس هوایی محوطه شهر سوخته (بایگانی اداره کل میراث فرهنگی، صنایع دستی و گردشگری سیستان و بلوچستان، عکاس: محمدحسن طالبیان)



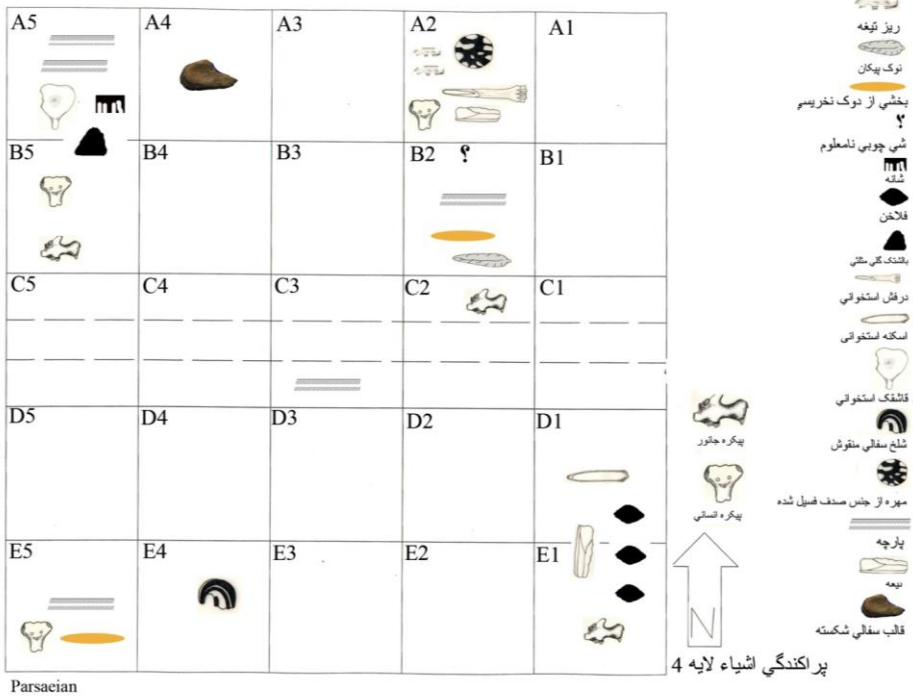
تصویر ۲. ۱. ونوس سراب. ۲. الهه مادر شاه تپه ۳ و ۴. پیکره‌های زن شهر سوخته ۱ و ۲ (Google/Image) ۳ و ۴ (سیدسجادی، ۱۳۹۶)

همین نکته درباره پیکره‌های کوچک جانوری نیز صادق است. این گونه از پیکره‌ها حداقل از اوایل دوره هولوسن در اسکانگاه‌های خاورمیانه تولید می‌شده است. اگر پیکره‌های کوچک انسانی و به‌ویژه انسانی مؤنث را در ارتباط با باروری بدانیم، این دسته دوم بدون شک در ارتباط با پرورش جانوران ارتباط بسیار نزدیکی داشته است زیرا این دسته از پیکره‌ها از همان ابتدا در مناطق مسکونی دوره نوسنگی و همچنین اسکانگاه‌های فصلی یافت می‌شوند (Hole, 1977: 227; Wright, 1981: 51).

در جوامع باستانی فاقد نگارش و خط که اطلاعاتی مکتوب درباره آیین‌ها و اندیشه‌های مذهبی آنان موجود نیست، برای شناخت و بازسازی این موضوعات باید به شیوه‌های باستان‌شناختی متوسل شد. پیکره‌ها با توجه به اینکه از دیرباز به عنوان اشیایی آیینی در نظر گرفته شده‌اند، می‌توانند در این زمینه بسیار سودمند واقع شوند و ما را در یافتن پاسخ برخی پرسش‌های مهم در خصوص تکامل آیینی جوامع باستان یاری کنند. پیکره‌های انسانی و حیوانی را می‌توان اشیایی آیینی در نظر گرفت که ارتباط نزدیکی با اعتقادات جوامع یکجانشین و کشاورز داشته است (سیدسجادی و دیگران، ۱۳۸۸: ۲۸۳-۲۸۴).

پیکره‌های جانوری که در میان مواد کاوش‌های شهر سوخته که به شکل‌ها و اندازه‌های گوناگون و از مواد مختلف ساخته شده و جایگاه خاصی دارند. تعداد این پیکره‌ها اعم از سالم، شکسته، ناقص و گاهی غیرقابل تشخیص دقیق از آغاز کاوش‌های این شهر تاکنون حدود ۵۰۰۰ عدد تخمین زده شده است (سیدسجادی، پارسائیان، ۱۳۹۵: ۷۶).

تعداد دقیق پیکره‌های جانوری پیداشده در شهر سوخته معلوم نیست. یکی از علل این نقص آماری در آن است که طی کاوش‌ها صدها و صدها قطعه گل شکسته، نامنظم و ناقص و خرد شده به دست آمده که برخی از آنها را می‌توان به نوعی بخشی از یک پیکره انسانی یا جانوری تعبیر کرد اما بخش اعظم آنها به خاطر صدمات زیادی که دیده‌اند غیرقابل تشخیص و تفسیر هستند. بیشترین پیکره‌ها از نظر زمانی متعلق به دوره‌های دوم و سوم استقرار هستند و تعداد کمی نیز به اواخر دوره اول نسبت داده شده‌اند در حالی که از دوره چهارم و پایانی استقرار تقریباً هیچ نمونه‌ای به دست نیامده است (سیدسجادی، ۱۳۹۶: ۵۵). پیکره‌های جانوری شهر سوخته نیز مانند پیکره‌های انسانی و همراه بقایای اشیاء دیگر زندگی تخصصی و روزمره مانند اشیاء سفالی، فلزی، سنگی، چوبی، گلی و مانند آن در لایه‌های پرکننده مناطق مسکونی به دست آمده است (تصویر ۳) و تعداد بسیار کمتری از بررسی‌های انجام شده در سطح تپه جمع‌آوری شده‌اند.



تصویر ۳. چگونگی توزیع مواد باستانی در یک لایه افقی منطقه مسکونی شهرسوخته (گروه باستان‌شناسی شهرسوخته و دهانه غلامان)

تاکنون فقط چند پیکره محدود از داخل قبور پیدا شده است. به نظر می‌رسد یکی از علل این تراکم زیاد پیکره‌ها در مناطق مسکونی بیشتر است که به خاطر بالا بردن کف خانه‌ها در نوسازی‌های بعدی باشد که برای انجام این کار، فضاهای خالی دوره‌های پیشین را بقایای شکسته و فرسوده‌های دوره‌های پیشین پر می‌کرده است (Tosi, 1969: 293) (تصویر ۴).



تصویر ۴. تراکم مواد باستانی در لایه‌های منطقه مسکونی، پیکره جانور روی یک لایه افقی منطقه مسکونی (سیدسجادی، ۱۳۹۵)

پیکره گاو و گاو کوهاندار از پیکره سایر جانوران بیشتر دیده می‌شود. گاو در سیستان، مهم‌تر از آن بوده که پیکره آن فقط اسباب‌بازی کودکانه‌ای باشد. صرف‌نظر از نیروی این جانور و اثر آن در زندگانی جوامع پیش از تاریخ، می‌توان به ارتباط آن با اساطیر مربوط به ماه و خورشید و صورت‌های فلکی نیز توجه کرد و از سوی دیگر این ارتباط می‌تواند به نیروی گاو و فایده آن در زندگانی روزمره و در نتیجه فایده اقتصادی حاصل از آن نیز برگردد. پیکره‌های گاوهای شهر سوخته نشانگر وجود نوعی گاو بوده که امروزه از آن به‌عنوان گاو نژاد سیستانی یاد می‌شود (تصویر ۵).



تصویر ۵. گاو اصیل سیستانی (Google/Image) و (بایگانی گروه باستان‌شناسی شهر سوخته و دهانه غلامان)

پیکره سایر جانوران مفید نیز در شهر سوخته پیدا شده است. از جمله می‌توان به پیکره برخی از پرندگان و جانورانی چون پلنگ و گراز اشاره کرد. این جانور آخری در نیزارهای هامون وجود داشته است و حتی تا یک سده پیش تعداد آنها در باتلاق‌های هامون بسیار زیاد بوده و در دنیای باستان می‌توانسته جزء جانوران ستایش‌شده نیز باشد. یادآوری می‌شود با وجود وفور پیکره‌های گراز، در میان استخوان‌های جانوران شهر سوخته استخوان‌های این جانور دیده نشده است.

بر اساس مدارک باستان‌شناسی، سیستان به‌خصوص منطقه هامون هیرمند در دوران پیش از تاریخ و آغاز تاریخی و حداقل تا دوران هخامنشیان یکی از مراکز پرورش گاو بوده است. آثار و مدارک پیداشده در شهر سوخته و دهانه غلامان این نظریات را تأیید می‌کنند. امروزه نیز اگرچه تنها

شبح کم‌رنگی از دامداری پر رونق زمان‌های گذشته در این جا باقی مانده، در هر صورت پرورش گاو توسط گاوداران در بخش‌های باتلاقی دریاچه همچنان ادامه دارد.

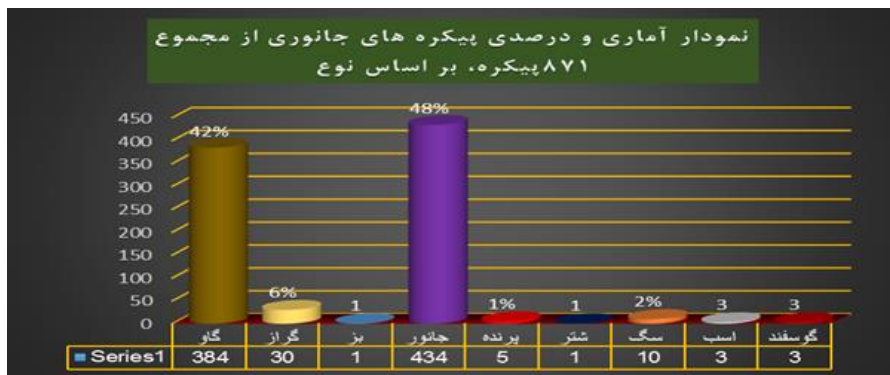
پیداشدن بقایای بیش از ۵۰۰۰ قطعه شکسته و کامل پیکره گلین و سفالین و سنگی گاو در محدوده زمانی بین ۳۲۰۰ تا ۲۰۰۰ پم اهمیت این جانور را در امور اقتصادی، تغذیه و تولیدی در جوامع باستانی سیستان می‌رساند (سیدسجادی، ۱۳۸۸: ۵۵-۵۷) (نمودار ۲).

اگرچه پیکره‌ها از مواد گوناگون و به اندازه‌های مختلف ساخته می‌شده‌اند اما بیشترین آنها پیکره‌هایی بودند که یا از گل خام یا از گل پخته ساخته می‌شدند و روش ساخت آنها نیز بسیار ساده بوده و از آنجاکه نشان دادن جزئیات دقیق آناتومیک بدن انسان یا جانوران هدف اصلی سازندگان آنها نبوده است معمولاً توده‌ای از گل نرم را در دست چپ گرفته و پس از ورز دادن بسیار به سرعت با دست راست شکل کلی و اصلی پیکره شامل سر و گردن، بدن، پا و دستان انسان و جانور را شکل می‌داده‌اند که ساده‌ترین و بی‌پیرایه‌ترین این شکل‌ها به‌شمار می‌رفته است. به این ترتیب به نظر می‌آید از آنجاکه بیشترین پیکره‌های گلی ساده با این روش ساخته می‌شده ظاهراً می‌توان گفت محل خاص یا کارگاهی برای ساختن آنها وجود نداشته است اما در وضعیت‌های دیگری که پیکره‌ها از موادی چون سنگ یا سفال منقوش ساخته می‌شده این کار را گروه متخصصان نیمه‌وقت انجام می‌داده‌اند (سیدسجادی، ۱۳۹۶: ۵۶).

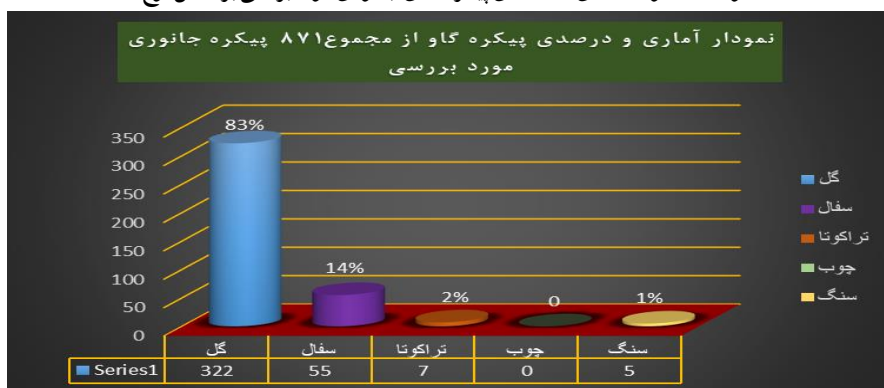
بیشتر پیکره‌ها در میان زباله‌ها یا در لابه‌لای توده‌های خاکی که برای پر کردن فضاها و اتاق‌ها استفاده شده به دست آمده است و فقط تعداد اندکی از لایه‌های مشخص باستانی پیدا شده‌اند و برخلاف برخی محوطه‌های باستانی در آسیای مرکزی (همچون گنوکسیور و آلتین تپه) یا بلوچستان (مثل مهرگره) که تعداد زیادی از پیکره‌ها از درون گورها به دست آمده که نشانگر وجود تفاوت‌هایی در سنت‌های تدفین و اعتقادات ساکنان شهر سوخته با مردمانی است که در آسیای مرکزی و بلوچستان زندگی می‌کرده‌اند، پیکره‌های شهر سوخته با چند استثناء همگی از منطقه مسکونی به دست آمده است (سیدسجادی و پارسائیان، ۱۳۹۵: ۷۶-۷۷).

پیکره‌های گلی جانوران شهر سوخته از نظر کلی به گروه جانوران اهلی و وحشی تقسیم می‌شوند: حیوانات اهلی عبارت‌اند از گاو، بز، گوسفند، سگ، خوک، گربه و شتر و اسب که بیش از ۹۰٪ پیکره‌ها را تشکیل می‌دهند.

جانوران وحشی شامل پرندگان، خوک وحشی یا گراز، گورخر، بزسانان، غزال، گربه‌سانان، کفتار و پلنگ، قوچ اشاره کرد (سیدسجادی، ۱۳۹۶: ۷۲-۷۴) (لوح ۱ و نمودار ۱).



نمودار ۱. نمودار آماری و درصدی پیکرک‌های جانوری مورد بررسی براساس نوع



نمودار ۲. نمودار آماری و درصدی پیکره گاو مورد بررسی براساس جنس

تشخیص و تمیز بسیاری از جانوران در قالب پیکره از یک دیگر بسیار دشوار است. تنها چهار جانور قابل تشخیص کامل و درست هستند که عبارت‌اند از گاو، یک نمونه نادر بز سفالی منقوش، گراز و شتر و تا حدودی سگ که هر یک از آنها به دلیل خصوصیات بارز خود قابل شناسایی هستند و باقی جانوران را فقط از روی برخی از شباهت‌ها می‌توان تشخیص داد که احتمال راهیابی اشتباه در این تشخیص وجود دارد.

پیکرک‌های سفالی

سفال فراوان‌ترین، ارزان‌ترین و متنوع‌ترین کالای مصنوعی است که انسان باستان از دوره نوسنگی به بعد در اختیار داشته است.

فراوان‌ترین از آن لحاظ که ماده اولیه آن تقریباً و بدون استثناء در همه جا به میزان فراوان یافت می‌شود. ارزان‌ترین بدین جهت که تهیه گل رس مستلزم هزینه ناچیزی بوده و سرانجام متنوع‌ترین،

از آن جهت که تولید فراوان و مداوم آن با دگرگونی‌ها و نوع‌آوری‌هایی در شکل و نقش سفال همراه بوده است.

دگرگونی‌هایی که بخشی از آن بر اثر تطور و رشد درونی فرهنگ در طول زمان به وجود می‌آید و بخش دیگر به علت پیوندهای فرهنگی و اقتصادی با جوامع دور و نزدیک پدیدار می‌شود. از آنجاکه سفالگران عمدتاً براساس حس زیبایی‌شناسی سفال‌ها را می‌ساختند، شناخت باستان‌شناسان نیز از روی احساس مبتنی بر آزمون و خطا انجام می‌گیرد (مجیدزاده، ۱۳۷۰: ۴-۵). ریتون تعریف و شکل خاصی ندارد. در فرهنگ‌های مختلف نام‌های گوناگونی برای ریتون آمده است و در حفاری‌های مختلف نیز نام‌های گوناگونی برای آن آمده و در کاوش‌های باستان‌شناسی به شکل‌های متنوعی ظاهر شده است. ظرفی است با شکل‌های متنوع و زیبا که به باور باستان‌شناسان انسان‌های پیش از تاریخ، نخست آن را به تقلید از طبیعت و برای بردن آب به داخل غارها مورد مورد استفاده قرار می‌دادند.

ریتون‌ها از لحاظ فرم ظاهری سه گونه‌اند:

الف. ریتون‌هایی که در محل اتصال ساغر به بخش قدامی حیوان و یا انسان زاویه ۹۰ درجه به خود می‌گیرند.

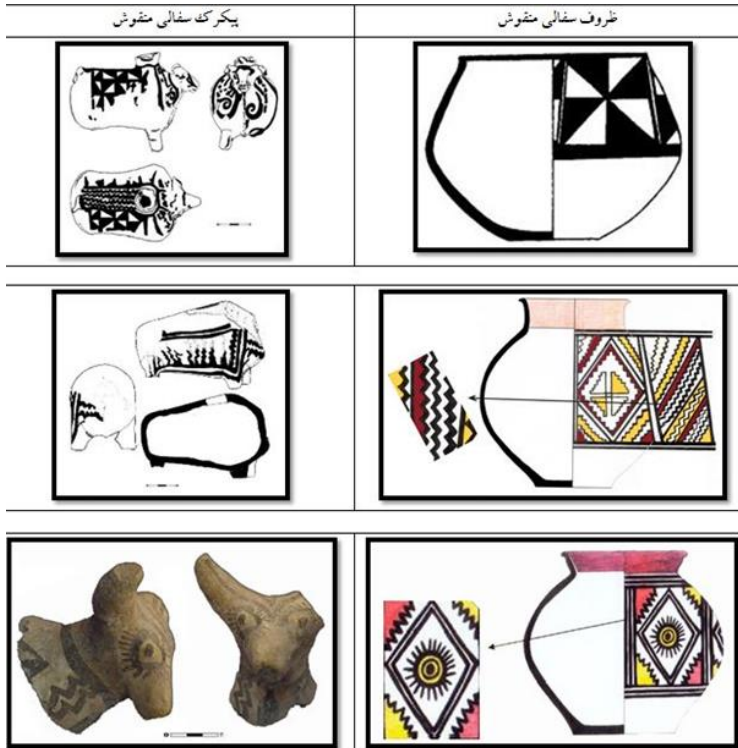
ب. ریتون‌هایی که ساغر آنها با یک انحنای ملایم به بخش قدامی حیوان متصل می‌شوند.

پ. ریتون‌هایی که ساغر آنها در سر و یا گرده حیوان تعبیه شده‌اند.

این نوع ظروف ابتدا در مراسم آیینی استفاده شده و به‌عنوان هدایای ارزشمند به معابد نیز اهدا می‌شد و برای ریختن مایعات خوشبو در مراسم نیز استفاده می‌کردند. اغلب در مراسم مذهبی از ریتون‌هایی با شکل‌های حیواناتی چون، شیر، ببر، گراز، عقاب، حیوانات افسانه‌ای و شاخدار استفاده می‌شد و علت ظاهر شدن این حیوانات، در قسمت پایین آن، این است که تصور می‌شده اشخاص با نوشیدن مایع درون ظرف قدرت جادویی حیوان فوق را به خود منتقل می‌سازند (رهبرگنج، ۱۳۸۵: ۵۶-۵۷).

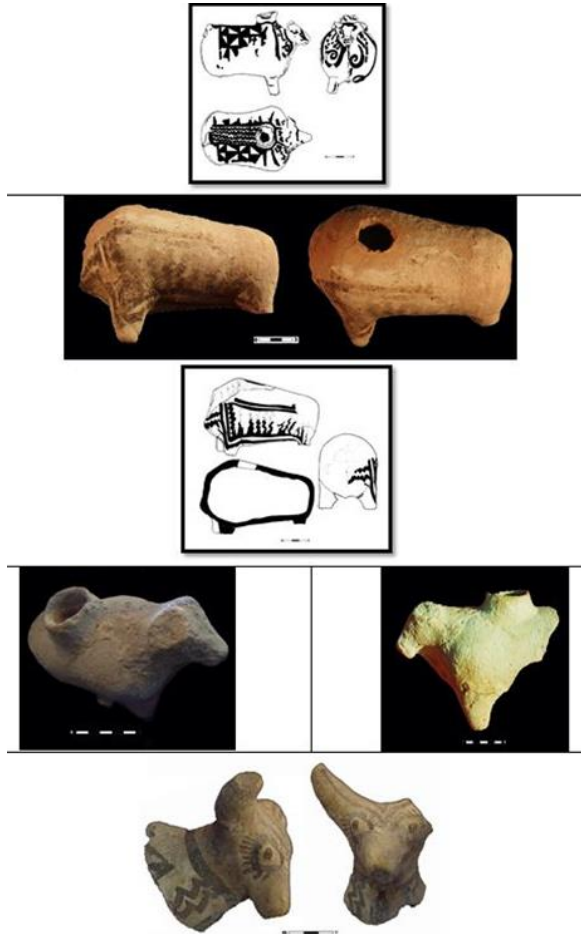
گروهی از مجموعه پیکره‌های شهر سوخته از سفال ساخته شده‌اند. یکی از خصوصیات پیکره‌های سفالی آن است که تقریباً همه آنها نخودی رنگ و منقوش هستند و بیشترین آنها متعلق به گاوها هستند (سیدسجادی، ۱۳۹۶: ۷۱). این گروه از پیکره‌های سفالی ظروفی هستند که به شکل جانور ساخته شده‌اند. این جانوران معمولاً در حال ایستاده و با سری به سوی بالا و پاهای کوتاه

نشان داده شده‌اند. علت کوتاهی پاهای جانوران ظاهراً به خاطر امکان تحمل سنگینی وزن آنها بوده است. این جانوران منقوش کمابیش با همین نقشمایه‌های روی ظروف تزئین شده‌اند. روی قسمت پشت و یا کوهان این جانوران یا گاوان نر حفره‌ای وجود دارد که به شکل قیفی به داخل بدنه مجوف جانور وارد می‌شده و اجازه پر کردن آن را با مایعی می‌داده است (Tosi, 1983: 147).



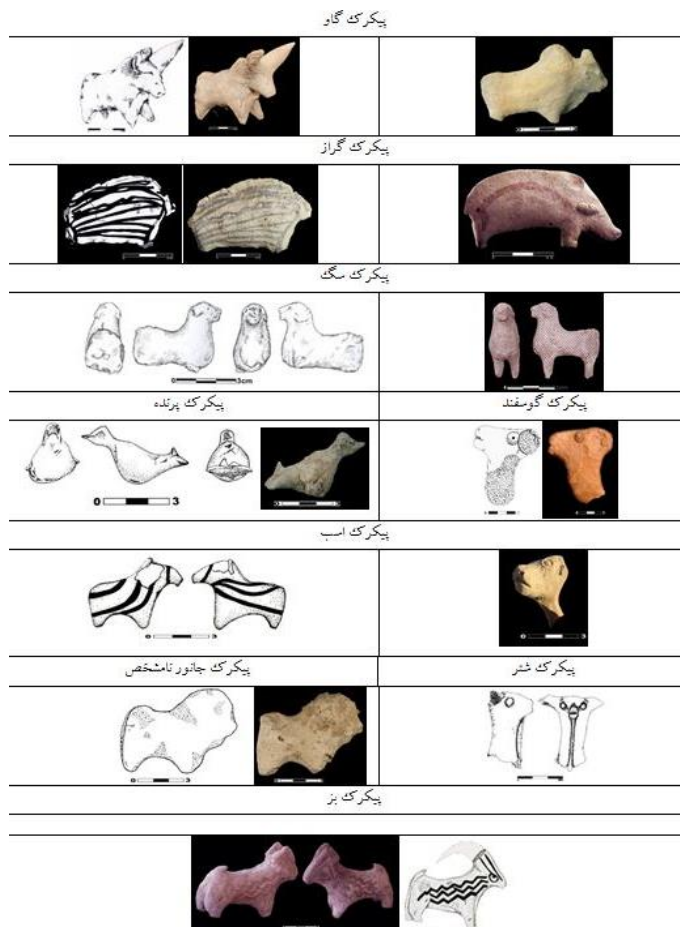
لوح ۲. مقایسه نقوش پیکرک‌های سفالی منقوش با ظروف سفالی شهر سوخته (Sajjadi, 2003؛ سیدسجادی، ۱۳۹۶ و سیدسجادی، ۱۳۸۷).

طی کاوش‌های شهر سوخته تعدادی از قطعات این جانوران به دست آمده است اما سه عدد از آنها نسبت به بقیه کامل‌تر و سالم‌تر هستند. یکی از این ظروف به طول $24/6$ و پهنای $6/16$ که از بقیه سالم‌تر باقی مانده و قسمت‌های مختلف بدن آن (سر، بدن، پا و ...) به صورت جداگانه ساخته شده و پیش از گذاشتن در کوره به هم متصل شده‌اند و تنها حفره روی بدن این جانور سوراخی است که پشت آن یا درواقع کوهان آن تعبیه شده است. حفره‌های موجود کوهان این ظرف و سایر پیکره‌های شبیه به آن دهانه بازی دارند که از آنها به احتمال به شکل قیف و آبریز استفاده می‌شده است (Tosi,



لوح ۳. تصویرها و طرح‌های ریتون‌های گاو شهرسوخته

به نظر می‌رسد از این پیکره‌ها در مراسم مذهبی و آیینی استفاده می‌شده است. پیکره دیگری از ساختمان شماره یک به دست آمده که از جهات بسیاری شبیه پیکره پیش گفته است با این تفاوت که سر آن شکسته و دهانه حفره و یا قیف نیز شکسته و از بین رفته است اما بدنه آن با خطوط و نوارهای زیگزاگی تزئین شده است. تفاوت دیگر این دو پیکره در آن است که نقوش روی کمر و پشت آن از بین رفته و پاهای آن نیز شکسته است و نقوش روی بدنه نوارهای پهن افقی و زیگزاگی عمودی است. تزئینات این پیکره شبیه اشیاء سفالین جنوب ترکمنستان است که به سفال‌های دوره اول استقرار شهر سوخته شباهت فراوانی دارد و به مرحله ۹ یا مرحله گذر ۸ دوره دوم استقرار در شهر سوخته نسبت داده شده است.



لوح ۱. تصویرها و طرح‌های پیکرک‌های اهلی و وحشی شهر سوخته (سیدسجادی، ۱۳۹۶)

دو ظرف جانوری شکل دیگر، به شکل گاو نیز از کاوش‌ها به دست آمده‌اند. یکی از تفاوت‌های اساسی این دو پیکره دیگر با ظروف/پیکره‌های پیش گفته در آن است که ساده و غیر منقوش هستند. تفاوت دیگر آنها در جنس و ماده سازنده آنهاست. در حالی که پیکره‌های پیش گفته با سفال ساخته شده‌اند، به نظر می‌رسد این دو پیکره دیگر از گل پخته (Terracotta) ساخته شده باشند و از سوی دیگر در حالی که در پیکره‌های دیگر سر جانوران تقریباً رو به بالاست در این دو پیکره سر جانوران به پایین خم شده و یا به روبه‌رو نگاه می‌کند. این پیکره‌ها در سایر موارد شبیه سایر پیکره‌های سفالی جانور شکل هستند. هر دوی پیکره‌ها نخودی‌رنگ هستند و روی کوهان خود حفره‌ای دارند که بالاتر

از سطح کوهان و دایره‌شکل هستند. یکی از پیکره‌ها ناقص و شکسته است در حالی که در پیکره دومی تنها گوشه‌ای آن از بین رفته و شکسته است (سیدسجادی، ۱۳۹۵: ۱۴۷-۱۵۰) (لوح ۳).

برآیند

سیستان به خصوص منطقه هامون هیرمند در دوران پیش از تاریخ و آغاز تاریخی و حداقل تا دوران هخامنشیان یکی از مراکز پرورش گاو بوده است. با توجه به خشکسالی‌های پی‌درپی این منطقه در سال‌های اخیر و تا حدودی نابودی کشاورزی و دامداری در دشت سیستان، می‌توان در بخش‌هایی پرورش گاو اصیل سیستانی را به صورت سنتی و بیشتر در منازل روستایی شاهد بود. صرف نظر از نیروی این جانور و نقش آن در راحت‌تر شدن زندگی مردمان باستان می‌توان به باورهای اساطیری این حیوان در چرخه مرگ و زندگی نیز توجه داشت. در واقع گاو سرمایه‌ای کامل بود که هم در دوران زیستن برای کارهای کشاورزی، جابه‌جایی بار، استفاده از شیر آن برای تغذیه و مدفوعش به عنوان سوخت اجاق و کوره و به احتمال کشاورزی و پس از کشتار آن از گوشت و پوست و استخوان‌هایش مورد توجه و استفاده بوده است. بنابراین جانوری بوده که برای جامعه شهرسوخته اهمیت بسیاری داشته است.

نکته قابل توجه در ارتباط با ظرف پیکرک‌های سفالی این است که تمامی آنان ناقص و شکسته بوده‌اند. این نمادهای خدایان پس از انجام وظیفه برای صاحبان خود و به خصوص زمانی که نذر و نیاز صاحب را برآورده نمی‌کردند شکسته و به گوشه‌ای پرتاب می‌شدند زیرا کاربرد آنها خاتمه یافته بوده است. شاید این‌گونه نیز بتوان بیان کرد که پس از برآورده شدن حاجات و نذر، صاحب ظرف آن را با شکستن، قربانی ادای نذر خود کرده و این‌گونه سپاسگزاری خود را در برابر برآورده شدن حاجت ادا می‌کرده است. با توجه به یافت تعداد اندک این ظرف پیکرک‌ها در کاوش‌های شهرسوخته به احتمال بتوان گفت از این ظروف در مراسم و آیین‌های مذهبی مهم استفاده می‌شده است و کمتر جنبه روزمرگی و دائمی داشته است.

کتاب‌نامه

الف) فارسی

احسانی، محمدتقی (۱۳۶۸). هفت هزار سال هنر فلزکاری در ایران، تهران: انتشارات علمی و فرهنگی.
توزی، ماوریتسیو (۱۳۸۵). حفاری در شهرسوخته ۱۹۶۰-۱۹۷۰ در پیش از تاریخ سیستان، ترجمه رضا مهرآفرین، مشهد: نشر پاژ.

۱۶۰ ♦ مروری کلی بر ظرف پیکرک‌های گاو شهر سوخته

- سیدسجادی، سیدمنصور (۱۳۸۵). شهر سوخته؛ آزمایشگاهی بزرگ در بیابانی کوچک، زابل: پایگاه میراث فرهنگی و گردشگری شهر سوخته.
- سیدسجادی، سیدمنصور (۱۳۷۴). هشت گفتار: باستان‌شناسی و تاریخ بلوچستان، تهران: انتشارات سازمان میراث فرهنگی کشور.
- سیدسجادی، سیدمنصور و همکاران (۱۳۸۸). مجموعه مقالات شهر سوخته ۱، تهران: انتشارات سازمان میراث فرهنگی، صنایع دستی و گردشگری.
- سیدسجادی، سیدمنصور. (۱۳۹۵). «پیکره‌های جانوری شهر سوخته»، مفاخر میراث فرهنگی ایران، ۲، به‌کوشش مرتضی حصاری، تهران: پژوهشگاه میراث فرهنگی و گردشگری: ۱۳۵-۱۵۷.
- سیدسجادی، سیدمنصور (۱۳۹۶). شواهد فناوری و هنر در شهر سوخته، تهران: اداره کل میراث فرهنگی، صنایع دستی و گردشگری استان سیستان و بلوچستان.
- سیدسجادی، سیدمنصور و سعید پارسائیان (۱۳۹۶). «پیکره‌های انسانی شهر سوخته»، مفاخر میراث فرهنگی ایران، ۳، سرو سیمین، یادنامه دکتر سیمین دانشور، به‌کوشش شاهین آریامنش، تهران: پژوهشگاه میراث فرهنگی و گردشگری: ۷۵-۱۰۸.
- رهبر گنجی، تورج (۱۳۸۶). «ریتون چیست»، کیهان فرهنگی، تهران، شماره ۲۵۴: ۵۶-۵۹.
- مجیدزاده، یوسف (۱۳۷۰). «سفال در باستان‌شناسی»، باستان‌شناسی و تاریخ، سال پنجم، تهران، شماره ۲: ۴-۱۴.

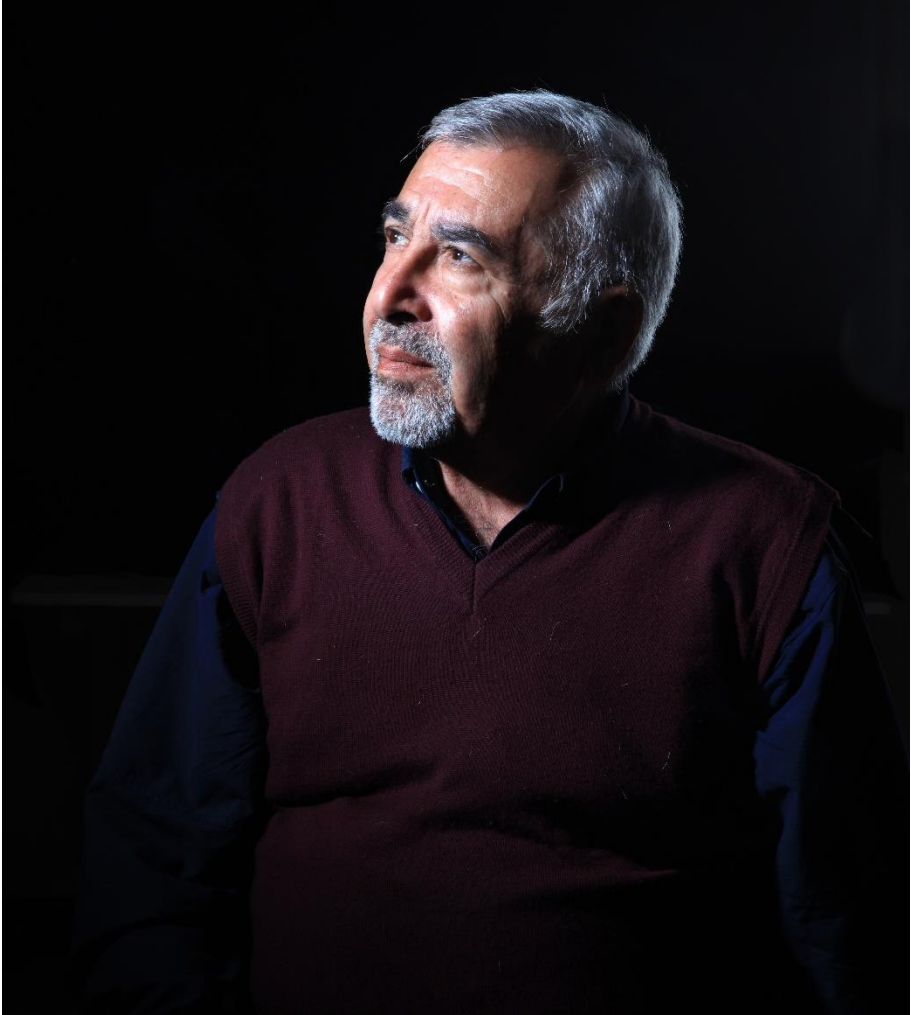
ب) نافرسی

- Lasure, R.G. (2000). "A Comparative Perspective on Figurines From Early Villages", *Paper Given at the Sixth Gender and Archaeology Conference*, Norten Arizona University.
- MeskelL. (1998). *Twin Peaks: The Archaeologies of Catalhoyuk in Ancient Goddesses: The Myths and the Evidence*. London: British Museum Press.
- Tosi, M. (1969). "Excavations at Shahr-I Sokhta. Preliminary Report on the Second Campaign, September-December 1968", *East and West*, vol. 19/3-4, pp. 283-386.
- Tosi, M. 1983a, *Prehistoric Sistan 1*. Ismeo, Rome.
- Hole, F. (1977). *Studies in the Archaeological History of Deh Luran Plain*. *Memories of the Museum of Anthropology of University of Michigan*, 9, An Arbor.
- Santini, G. (1990). "A Preliminary Note on Animal Figurines from Shahr-i Sokhta", in: M. Taddei (ed.) with the Assistance of Pierfrancesco Callieri, *South Asian Archaeology 1987* (Proceedings of the ninth International conference of the Association of South Asian archaeologists in Western Europe), Roma, p. 427-452.
- S. M. S. Sajjadi, F. Foruzanfar, R. Shirazi and S. Baghestani. (2003). *Excavations at Shahr-i Sokhta. First Preliminary Report on the Excavations of the Graveyard, 1997-2000*, Iran, Vol. 41, Pp. 97-21.
- Wright, H.T. (1981). *An Early Town on the Deh Luran Plain*. *Memories of the Museum of Anthropology of University of Michigan*, 13, An Arbor.
- www.hamoonakhtar.mihanblog.com
- www.hsadeghi.blogspot.com

Investigation of Newly Discovered Architectural Monuments on the Slopes of Zivieh Tepe, Kurdistan. Is the Zivia Brick Building a Larger Complex? Sirwan Mohammadi Ghasriyan, Ali Hozhabri	249
Urartian Goddesses in Urartian Culture Maryam Dara	263
Fire Temple of Kalega Ali Nourallahi	283
Opinion of Some Archaeologists and Researchers about Burial in the Manner of offering Against Vultures Mehdi Rahbar	341
Notes on Eastern Iran During Post-Achaemenid, Parthian and Sasanian Period: A Preliminary Reappraisal of The Ismeo Excavations at Qal'A-Ye Tepe And Qal'A-Ye Sam In Sistan Giulio Maresca, Persian Translation: Azadeh Azadinezhad	373
Revising Geography and Political History of the Alawites Zaydi Tabaristan Referring to the Sources of Numismatic Majid Hajitabar	383
The Newly Discovered Jamalabad Caravanserai in Urmia and the Review of the Silk Road Route in West Azerbaijan Behrouz Khanmohammadi, Ali Sadraei	407
Report of the Third Season of the Archaeological Excavation of the Kahanak Site of Sarbisheh City Mohammad Farjami, Aliasqar Mahmoodi Nasab	425
Analysis of the New Inscription of Kermani Mosque (Sheikh Ahmad Jam Tomb Collection) Faramarz Saber Moghaddam	445

Contents

Rayat e Mansur Shahin Aryamanesh	9
Ancient Monuments of Gates of Asia (Preliminary Report of the Archaeological Survey of Qasr Shirin city) Ali Hozhabri	43
A Review of Settling Down of Sar Gachineh Plain Nomads Maryam Fattahi Pour, Meysam Gordi	63
The Effective Factors in the Formation and Collapse of Civilizations in Sistan Reza Mehr Afarin	83
Shahr-e Sukhteh and Its Role in the Formation of Bactria–Margiana Culture Farshid Iravani Ghadim, Hamed Tahmasebi Zaveh	101
A Study the Changes of Customs in the Shahr-e Sukhteh Based on the Funeral Tradition Zahra Rajabioun	113
Gender Segregation of Workers in the Proto Elamite Period in the Late Fourth Millennium BC in Iran Rohhollah Yousefi Zoshk, Morteza Hessari, Saeid Baghizadeh, Donya Etemadifar	129
An overview of the Cows figurines of the Shahr-e Sukhteh Saeid Parsaeyan	147
Simorum, Lolobum, and Gutium; A New Clue to the Presence of Mesopotamian Ruler around Mount Bemo, Azgeleh-Kermanshah Sajjad Alibeygi, Shahram Aliyayari, John McGinnis and Nasser Aminikhah	161
A Study on the Complete Figures of the Neo-Assyrian Era Iraj Rezaei	181
Dating and Chronology of Petroglyphs in Saravan (South Eastern Iran): Based on Archaeological Evidences Hossein Moradi, Mojtaba Soltani, Hossein Sarhaddi Dadian	213
Tomb of Lor Balajuq, Urmia Behrouz Khanmohammadi, Ali Sadraei	235



**Richt, &
Tissphernes Archaeological Research Group
978-622-5684-12-6
Published in Iran (Persia)**

RAYAT-e MANSUR

Distinguished Scholars of Cultural Heritage of Iran (Vol 6)

Special Edition
in Honor of
Dr. Seyed Mansur Seyed Sajjadi

Edited by:
Dr. Shahin Aryamanesh



2022



RAYAT-E MANSUR

DISTINGUISHED SCHOLARS OF
CULTURAL HERITAGE
OF IRAN (VOL 6)

SPECIAL EDITION
IN HONOR OF
DR. SEYED MANSUR SEYED SAJJADI

EDITED BY:
SHAHIN ARYAMANESH