

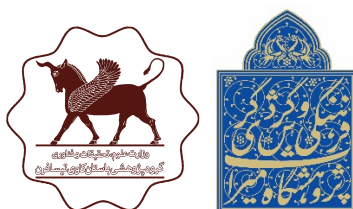
مفاخر میراث فرهنگی ایران ۶ رایت منصور
جشن نامه دکتر سید منصور سید سجادی

به کوشش شاهین آریامنش

به نام خداوند جان آفرین

مفاخر میراث فرهنگی ایران (۶)
رایت منصور
جشن نامهٔ دکتر سید منصور سید سجادی

به کوشش
دکتر شاهین آریامنش



۱۴۰۱

سرشناسه	: آریامنش، شاهین، ۱۳۶۳ -
عنوان و نام پدیدآور	: رایث منصور: جشن نامه دکتر سیدمنصور سیدسجادی / به کوشش شاهین آریامنش ؛ [برای] مرکز معرفی فرهنگی.
مشخصات نشر	: تهران: پژوهشگاه میراث فرهنگی و گردشگری، ۱۴۰۱.
مشخصات ظاهری	: ۴۸۲ ص:، مصور، جدول.
شابک	: 978-622-5684-12-6
وضعیت فهرست‌نویسی	: فیبا
عنوان دیگر	: جشن نامه دکتر سیدمنصور سیدسجادی.
موضوع	: سیدسجادی، سیدمنصور، ۱۳۲۷ - - یادنامه‌ها
موضوع	: سیدسجادی، سیدمنصور، ۱۳۲۷ -
موضوع	: باستان‌شناسان - - ایران - - مرگ‌شناسانه
Archaeologists -- Iran -- Biography	
باستان‌شناسی -- مقاله‌ها و خطابه‌ها	
Archaeology -- Addresses, essays, lectures	
شناسه افزوده	: پژوهشگاه میراث فرهنگی و گردشگری. مرکز معرفی فرهنگی
شناسه افزوده	: پژوهشگاه میراث فرهنگی و گردشگری
شناسه افزوده	: پژوهشگاه میراث فرهنگی و گردشگری
Tourism & Research Institute of Cultural Heritage	
رده بندی کنگره	: CC115
رده بندی دیویی	: ۱۰۹۲/۹۳۰
شماره کتاب‌شناسی ملی	: ۸۷۷۸۲۶۴
اطلاعات رکورد کتاب‌شناسی	: فیبا



مرکز معرفی فرهنگی و گروه پژوهشی باستان‌کاوی تیسافرن

رایث منصور

مفاخر میراث فرهنگی ایران (۶)، رایث منصور، جشن نامه دکتر سیدمنصور سیدسجادی

به کوشش: شاهین آریامنش

عکس جلد: مدیا رحمانی

چاپ و صحافی: نقش

شمارگان: ۱۱۰۰ نسخه

چاپ اول: ۱۴۰۱

قیمت: ۱۸۰۰۰۰ تومان

شابک: ۹۷۸-۶۲۲-۵۶۸۴-۱۲-۶

ناشر: پژوهشگاه میراث فرهنگی و گردشگری

تمام حقوق برای ناشر محفوظ است.

نشانی: تهران، خیابان امام خمینی، ابتدای خیابان سی تیر، پژوهشگاه میراث فرهنگی و گردشگری

تلفن: ۶۰-۶۶۷۳۶۴۵۲-۲۱ دورنگار: ۲۱-۶۶۷۳۶۷۸۸

تارنما: www.richt.ir رایانامه: cep@richt.ir

فروشگاه الکترونیکی کتاب: www.richtbook.ir

فهرست

- پیشگفتار ۷
- رایت منصور | شاهین آریامنش ۹
- آثار پژوهشی دکتر سید منصور سید سجادی ۱۱
- آثار باستانی دروازه آسیا (گزارش مقدماتی بررسی باستان‌شناختی شهرستان قصر شیرین) | علی هژبری ۴۳
- نگرشی بر گذر استقرار عشایر کوچ‌نشین دشت سرگچینه | مریم فتاحی پور و میثم گردی ۶۳
- عوامل مؤثر در شکل‌گیری و فروپاشی تمدن‌ها در سیستان | رضا مهرآفرین ۸۳
- شهرسوخته و نقش آن در شکل‌گیری فرهنگ بلخی-مروی | فرشید ایروانی قدیم و حامد طهماسبی زاوه ۱۰۱
- مطالعه تغییر و تحولات آداب و رسوم شهرسوخته براساس سنت تدفین | زهرا رجبیون ۱۱۳
- تفکیک جنسیتی کارگران دوه‌آغازیلامی در اواخر هزاره چهارم پیش از میلاد در ایران | روح‌الله یوسفی زشک، مرتضی حصارى، سعید باقى‌زاده و دنیا اعتمادى‌فر ۱۲۹
- مروری کلی بر ظرف پیکرک‌های گاو شهرسوخته | سعید پارسائیان ۱۴۷
- سیموروم، لولوبوم و گوتیوم؛ سرنخی جدید از حضور فرمانروایی بین‌النهرینی در پیرامون کوه بمو، ازگله-کرمانشاه | سجاد علی‌بیگی، شهرام علی‌یاری، جان مک‌گینیس و ناصر امینی‌خواه ۱۶۱
- پژوهشی بر پیکره‌های کامل دوران آشور نو | ایرج رضائی ۱۸۱

- تاریخ‌گذاری سنگ‌نگاره‌های سراوان (جنوب شرق ایران) بر پایه شواهد باستان‌شناختی | حسین مرادی، مجتبی سلطانی و حسین سرحدی دادیان
۲۱۳
- قبری از لور بالاجوق، ارومیه | بهروز خان‌محمدی و علی صدرائی
۲۳۵
- بررسی آثار معماری نویافته در دامنه تپه زیویه؛ کردستان آیا بنای خشتی زیویه یک مجموعه بزرگ‌تر است؟ | سیروان محمدی قصریان و علی هژبری
۲۴۹
- جایگاه الهه‌های اورارتویی در فرهنگ اورارتوها | مریم دارا
۲۶۵
- آتشکده ساسانی کلگه چرداول ایلام | علی نوراللهی
۲۸۳
- نظر برخی از باستان‌شناسان و محققان درباره دخمه‌گذاری به شیوه عرضه‌داشت در مقابل لاشخورها مهدی رهبر
۳۴۱
- یادداشت‌هایی درباره شرق ایران در دوره پس از هخامنشیان، اشکانیان و ساسانیان: ارزیابی جدید و اولیه درباره کاوش‌های ایزمئو در قلعه تپه و قلعه سام در سیستان | جولینو مارسکا، ترجمه آزاده آزادی‌نژاد
۳۷۳
- بازخوانی جغرافیای تاریخی و رویکرد مذهبی علویان زیدی تبرستان با استناد به منابع سکه‌شناسی مجید حاجی‌تبار
۳۸۳
- کاروانسرای نویافته جمال‌آباد ارومیه و بازبینی مسیر جاده ابریشم در آذربایجان غربی | بهروز خان‌محمدی و علی صدرائی
۴۰۷
- گزارش فصل سوم کاوش باستان‌شناختی محوطه کهنک شهرستان سریشه | محمد فرجامی و علی اصغر محمودی‌نسب
۴۲۵
- واکاوی کتیبه نویافته مسجد کرمانی (مجموعه آرامگاهی شیخ احمد جام) | فرامرز صابرمقدم
۴۴۵

پیشکش به استاد دکتر سیدمنصور سیدسجادی
به پاس ۵۰ سال تلاش خستگی ناپذیر در باستان‌شناسی ایران

سیموروم، لولوبوم و گوتیوم؛

سرنخی جدید از حضور فرمانروایی بین‌النهرین در پیرامون کوه بمو، ازگله-کرمانشاه

سجاد علی بیگی*، شهرام علی یاری**، جان مک‌گینیس*** و ناصر امینی خواه****
*استادیار باستان‌شناسی دانشگاه رازی، **کارشناس ارشد باستان‌شناسی اداره کل میراث فرهنگی، صنایع دستی و گردشگری استان کرمانشاه، ***مؤسسه باستان‌شناسی مک‌دونالد دانشگاه کمبریج، ****دانش‌آموخته کارشناسی ارشد باستان‌شناسی دانشگاه رازی

چکیده

دامنه‌های غربی کوهستان زاگرس به‌عنوان یک عارضه جغرافیایی مهم برای چند هزاره سد نفوذ ناپذیری در مقابل حملات ساکنان بین‌النهرین بوده است. نقوش برجسته، سنگ یادمان‌ها و کودوروهای مکشوفه از دامنه غربی این کوهستان نشان می‌دهد که در طول دوره اکد تا بابل میانه این منطقه شاهد اتفاقات مهم و درگیری‌ها فراوانی بوده است و به یاد این پیروزی‌ها یادمان‌های متعددی برپا شده است. در زمستان ۱۳۹۷ دو نقش برجسته جدید در حاشیه رودخانه هواسان و در جنوبی-ترین نقطه کوه بمو کشف شد که احتمالاً به یاد پیروزی ایدین‌سین حاکم سیموروم بر مردمان گوتی و ساکنان سرزمین نمری حجاری شده است. با کشف این دو نقش شمار یادمان‌های پیرامون کوه بمو که جزو قدیمی‌ترین نقوش برجسته دنیا هستند به پنج مورد رسید و نشان می‌دهد کنترل نواحی پیرامون کوه بمو تا چه اندازه برای ساکنان شرق بین‌النهرین مهم بوده است. ناحیه‌ای که به دلیل وجود گذرگاه‌های مهم، کنترل آن علاوه بر اکدی‌ها و سیمورومی‌ها، برای حاکمان لولویی نیز مهم بوده است. به نظر می‌رسد به کمک متون اکدی اواخر دوره اور III و دوره سیموروم، به‌ویژه سنگ یادمان

بیت‌واته و سنگ‌نبشته قره‌چتان و و مکان‌گزینی نقوش شاهان سیموروم بتوان خطی را که نقوش برجسته سرپل زهاب، پیرامون کوه بمو و دربند رامکان را به هم وصل می‌کند به‌عنوان قدیمی‌ترین مرز سیاسی دنیای باستان میان شرق حکومت سیموروم و سرزمین زاگرس در اواخر هزاره سوم و اوایل هزاره دوم پم فرض کرد.

واژه‌های کلیدی: نقش برجسته، کوه بمو، درون دُهل، سیموروم، ایدین‌سین، مرز سیاسی.

مقدمه

در طول تاریخ، کوهستان زاگرس و سرزمین‌های شرق بین‌النهرین^۱ منابع بسیار با اهمیتی برای مردمان ساکن در دشت‌های آبرفتی بین‌النهرین و نواحی تپه‌ماهوری شمال آن به شمار می‌رفته است. به دست آوردن این منابع و کنترل این نواحی وضعیتی پدید آورده بود که به تنش‌های مختلفی منجر شده و تاریخ ملامتی را برای این نواحی رقم زده است. منابع مکتوب حاکی از این است که برای بیش از یک و نیم هزاره، غرب ایران، دامنه‌های غربی کوهستان زاگرس و همچنین امتداد راه خراسان بزرگ در محدوده زاگرس مرکزی، محل رخداد‌های مهمی بوده که نشان می‌دهد تاریخ سیاسی این نواحی چندان آرام نبوده است. در کنار این وضعیت، واکنش ساکنان زاگرس نیز به این اتفاقات لزوماً مهربانانه یا خنثی نبوده است. حملات گوتی‌ها، کاسی‌ها و مادها به بین‌النهرین نمونه‌های بسیار مهم و تاثیرگذار واکنش‌های مردمان ساکن در کوهستان به دست‌اندازی‌های حاکمان بین‌النهرین است که گاهی تاریخ و روند فرهنگی منطقه را دگرگون ساخته و تغییر داده است. آنچه که به استناد متون میخی تاکنون به دست ما رسیده این است که حداقل از اواخر هزاره سوم پم و زمان اور نَمو تا پایان دوره آشور نو یعنی دوره فرمانروایی آشوربانی‌پال این درگیری‌ها کم و بیش ادامه داشته و معمولاً به یاد چنین پیروزی‌هایی حاکمان پیروز بین‌النهرینی در خاک زاگرس نقوش برجسته‌ای ایجاد و یا سنگ یادمان‌هایی بر پا کرده‌اند (تصویر ۱).

گذشته از متون میخی که از کاوش‌های محوطه‌های مختلف بین‌النهرین به دست آمده‌اند و حاکی از لشگرکشی‌های سارگن، نارام‌سین، شولگی و امرسون پادشاهان اکد و سلسله سوم اور به زاگرس هستند (Fryne, 1999: 146; 2008: 38; Glatz, 2014; Altaweel, et al. 2012)، نقوش برجسته و سنگ یادمان‌های مهمی از آنوبانی‌نی، ایدین‌سین پسر زابازونا، و دو سه فرمانروای

^۱ برای معنا و مفهوم واژه بین‌النهرین و عراق ن.ک: Rattenborg 2018

ناشناس بین‌النهرینی در دامنه‌های زاگرس به دست آمده که نشان می‌دهد در این نواحی رخدادهای مهمی روی داده است. تا به امروز تصور بر این بود که بیشتر این اتفاقات متوجه منطقه سرپل‌زهاب بوده است، چرا که علاوه بر متون میخی که به اتفاقاتی در خصوص خلمان و نمری اشاره می‌کرد، چهار نقش برجسته (Vanden Berge, 1983: 19- 21; Börker-Klähn, 1982: No. 30- 32 and 34; Ahmad, 2012: 255, 311, 317) وادمان سوم و اوایل هزاره دوم پم چنین وضعیتی را تأیید می‌نمود. با این حال کشف سنگ یادمان بمو^۱ (راد ۱۳۳۴: ۳۱۶، شکل ۸ Hintz 1966; و یادمان سراب سی خان ازگله (Biglari *et al.*, 2018) در کنار نقش برجسته دربند بهلوله/ هورین/ شیخان (Edmonds, 1966; Börker-Klähn, 1982: no. 273; Postgate and Roaf 1997) حاکی از این بود که پیرامون کوه بمو نیز به احتمال منطقه‌ای حساس و راهبردی به شمار می‌رفته و یا احتمالاً به دلیل حضور گروه‌های نا آرام و رقیب بین‌النهرینی‌ها، کنترل آن برای حاکمان بین‌النهرینی بسیار با اهمیت بوده است. در کنار اینها سرنخ جدیدی که در کتیبه سنگ یادمان روستای قره‌چتان (سنگ یادمان موسوم به غریب هله‌دنی^۲ در موزه سلیمانیه) به دست آمده و احتمالاً به کانی بل (در کتیبه به صورت بل آمده) در منطقه پاره (Mirghaderi and Alibaigi, 2018) یعنی شمال سرپل‌زهاب؛ و سندیج امروزی در استان کردستان (در کتیبه به صورت سینو^۳ آمده) اشاره می‌کند حاکی از این است که لشگرکشی‌ها و درگیری‌ها تنها محدود به دامنه‌های زاگرس نبوده و در مواردی نفوذ حاکمان بین‌النهرینی‌ها به زاگرس در اواخر هزاره سوم و اوایل هزاره دوم پم یعنی تا پیش از دوره‌های بابل میانی و آشور جدید به احتمال عمیق‌تر نیز بوده است.

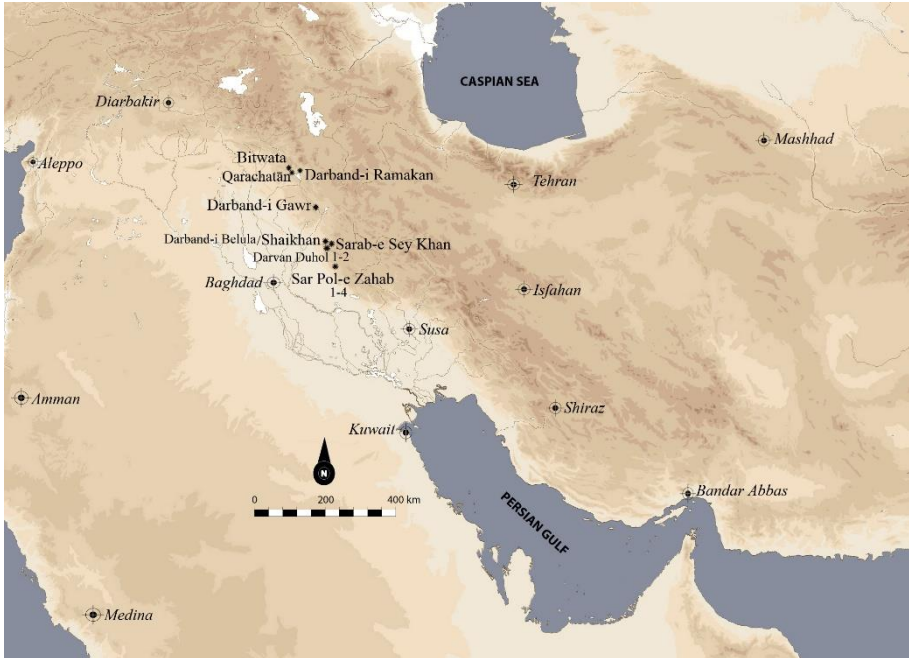
علی‌رغم اهمیت متون تاریخی کشف شده که تا حدودی وضعیت کلی این دوران و محل تقریبی برخی از رخدادهای آن را می‌توان به کمک آن به بحث گذاشت، پیچیدگی‌های توپوگرافی ایران و کمبود اطلاعات در این خصوص باعث گردیده تا برخی از تحلیل‌ها تنها بر پایه حدس و گمان باشد. از این گذشته به دلیل گزارش کشفیات مهم باستان‌شناسان توجه خاصی به برخی از مناطق چون سرپل‌زهاب

^۱ در سال ۱۳۸۷ آقای دکتر مهرداد ملکزاده سنخترانی در موزه ملی ایران با عنوان «سنگ یادمان بمو: تکه‌ای فراموش شده از هنر پیش‌هخامنشی غرب ایران» در مورد بخشی از سنگ یادمان مکشوفه از دامنه کوه بمو ارائه نموده‌اند و اعتقاد دارند این یادمان احتمالاً مربوط به هنر پیش از هخامنشی و احتمالاً دوره عیلام نو/ عصر آهن III است.

^۲ برای اطلاعاتی در خصوص ماجرای کشف این سنگ یادمان نگاه کنید به: Amin, 2015

^۳ سجاد علی‌بیگی و محمد امین میرقادر می‌نویسند مقاله کوتاهی در این باره در دست انتشار دارند که در آن این احتمال که «سینو» در متن اکدی کتیبه غریب هله‌دنی (قره‌چتان) همین سینو/ سنه متون چند قرن اخیر، یعنی نام قدیمی سندیج مرکز استان کردستان بوده، مورد بررسی قرار گرفته است.

شده و اهمیت این نواحی برجسته‌تر گردیده است تا جایی که شاید تصور شود سرپل زهاب کانون تمامی رخدادهای مهم سیاسی و نظامی هزاره‌های سوم و دوم پم در غرب کوهستان زاگرس بوده است. این وضعیت به احتمال بر سایر نواحی کمتر مطالعه شده سایه افکنده و باعث گردیده سایر نواحی چندان مهم انگاشته نشوند، یا حداقل مورد توجه قرار نگیرد.

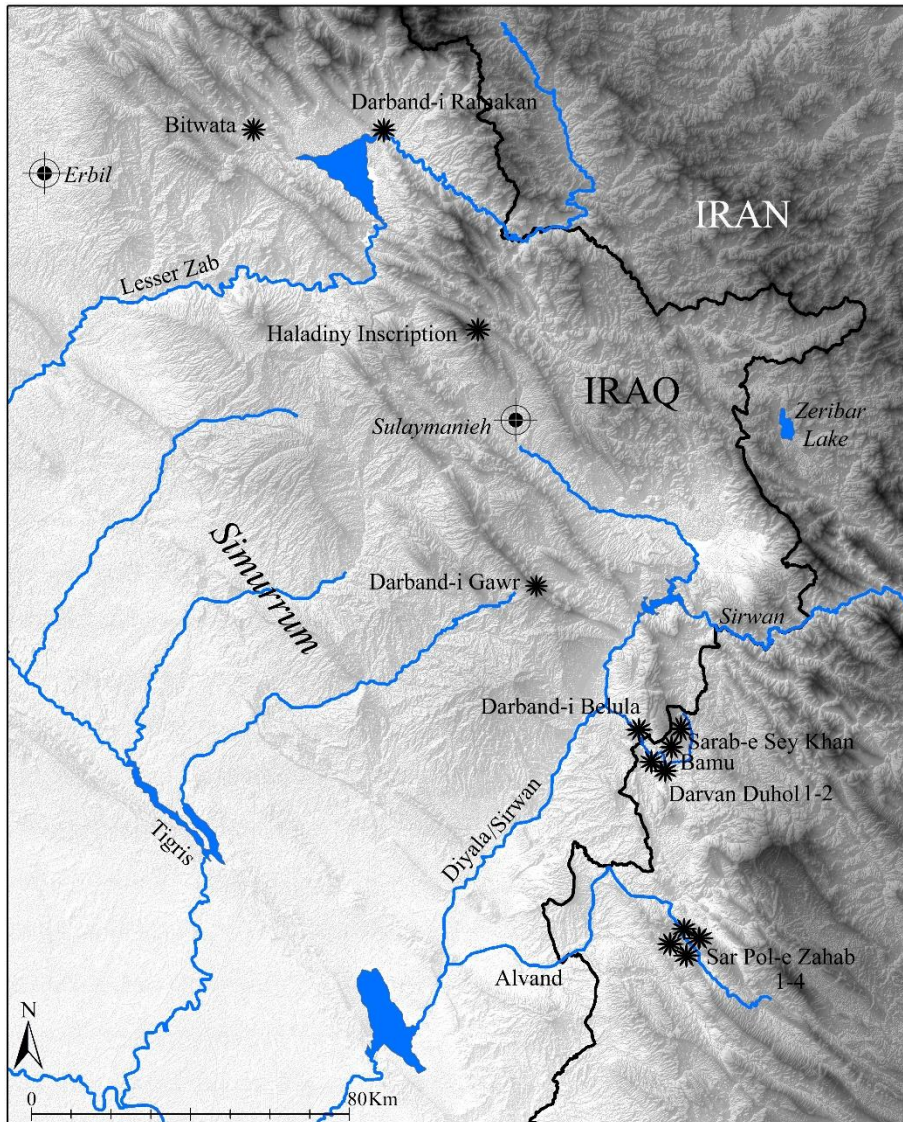


تصویر ۱. موقعیت نقوش برجسته و سنگ یادمان‌های هزاره‌های سوم و دوم پم (به لطف دکتر فرانسوا دُسه)

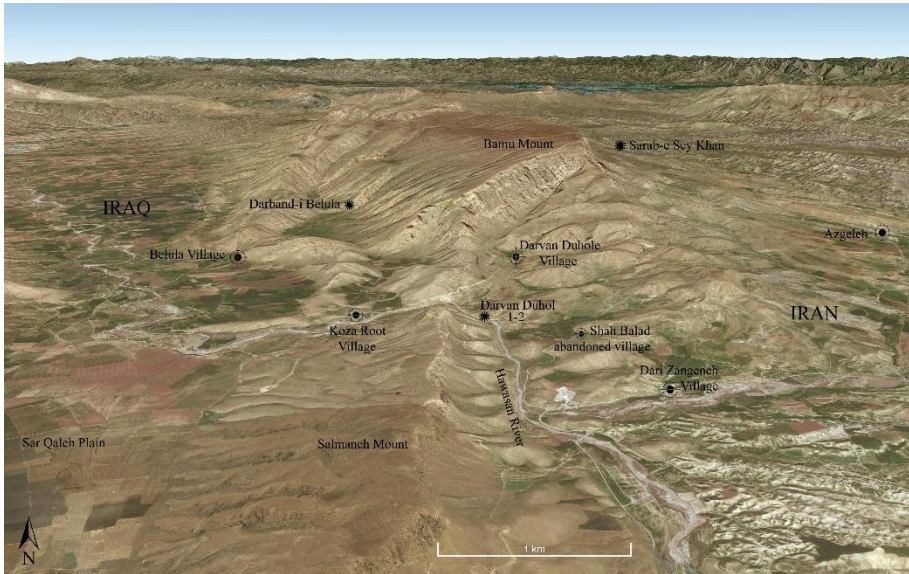
کشف نقوش برجسته جدیدی در جنوب کوه بمو در کنار یافته‌های پیشین مکشوفه از پیرامون این کوه در ۳۸ کیلومتری شمال سرپل زهاب که همگی در محدوده‌ای کم و بیش نزدیک به هم به دست آمده‌اند، می‌تواند نشان دهد که دامنه‌های غربی کوهستان زاگرس و به‌ویژه منطقه کوهستانی غرب استان کرمانشاه امروزی تا چه اندازه برای حاکمان میانرودانی مهم، و برای انجام مطالعات تاریخ سیاسی اواخر هزاره سوم و اوایل هزاره دوم پم غرب ایران و شرق بین‌النهرین به چه میزان جذاب است (تصویر ۲ تا ۴). کشفیات پیرامون کوه بمو نشان می‌دهد، که سرپل زهاب تنها نقطه راهبردی و محل رخدادهای مهم در کوهپایه‌های غربی زاگرس نبوده، بلکه می‌توان در امتداد این کوهپایه‌ها

۱ نقوش برجسته درون دُهل در فاصله ۹ کیلومتری جنوب شرق دربند بهلوله و ۶/۷ کیلومتری جنوب غرب سراب سی خان واقع شده است. سی خان و دربند بهلوله نیز تنها ۷/۶ کیلومتر با هم فاصله دارند.

مناطق دیگری را نیز شناسایی نمود که شاید در هزاره سوم و دوم پم به اندازه سرپل زهاب مهم بوده و یا اتفاقات سرنوشت سازی در آن رخ داده باشد (ن.ک: Glatz and Casana, 2016).



تصویر ۲. موقعیت نقوش برجسته و سنگ یادمان‌های هزاره‌های سوم و دوم پم در دامنه‌های غربی زاگرس و عراق (به لطف عبید سرخایی)



تصویر ۳. موقعیت نقش برجسته درون دُهل در دامنه جنوبی کوه بمو (گوگل ارث ۲۰۱۹)

یافته‌های جدید

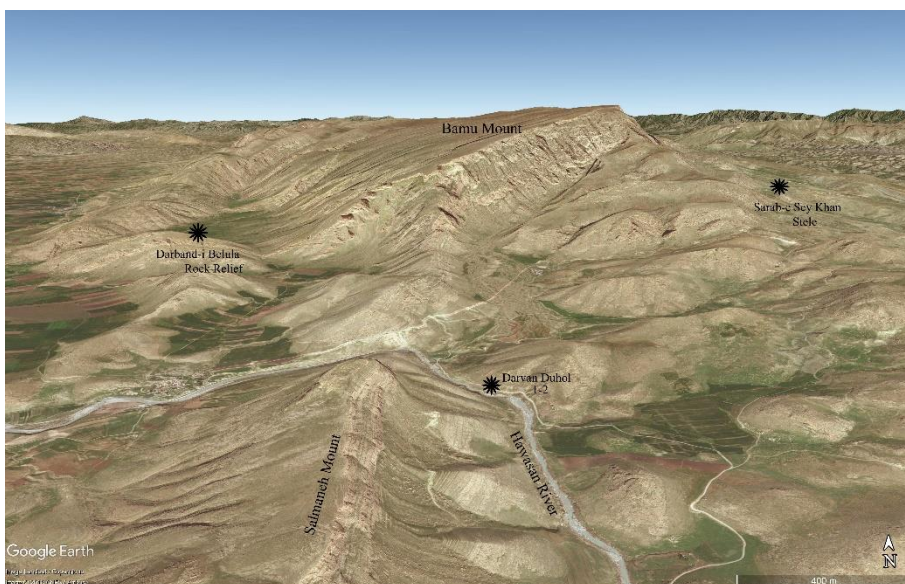
کوه بمو از ناهمواری‌های بزرگ و مرتفع غرب استان کرمانشاه به شمار می‌رود و خط الراس آن مرز کنونی کشورهای ایران و عراق به شمار می‌رود. پیشتر راولینسن و ادموندز در دامنه غربی کوه بمو نقش برجسته در بند بهلوله/ هورین/ شیخان را کشف و شناسایی نموده بود (Edmonds, 1966; Postgate and Roaf 1997) و در دامنه شرقی آن محمود راد باستان‌شناس ایرانی سنگ یادمان معروف به بمو را یافته بود (راد ۱۳۳۴: ۳۱۶، شکل ۸ Hintz 1966). چند سال پیش و در بررسی‌های سال ۱۳۸۸ نیز عارف بیگلری در دامنه شرقی بمو سنگ یادمان دیگری کشف کرد که به استل سراب سی‌خان^۱ مشهور است (Biglari et al., 2018).

مرز جنوبی کوه بمو و مرز شمالی کوه سلمانه در غرب استان کرمانشاه دره باریکی است که رودخانه هواسان در آن جاری است. این رودخانه که از ارتفاعات زاگرس سرچشمه می‌گیرد با عبور از دره مذکور به شمال دشت سرقلعه رفته و از آن جا و پس از طی ۱۸ کیلومتر در خاک کشور عراق، به رودخانه سیروان می‌ریزد. اخیراً در دامنه جنوبی بمو در حد فاصل روستای متروکه شاه بلد شیخ

^۱ سی‌خان صورت خلاصه شده و تلفظ محلی نام حسین خان است. در این محدوده باغی وجود دارد که به خان حسین خان معروف است.

رأیت منصور ♦ ۱۶۷

حسین و درون دُهل در بخش ازگله شهرستان ثلاث باباجانی دو نقش برجسته جدید کشف شده است.^۱ این نقوش برجسته در حاشیه رودخانه هواسان و درست در کرانه شمالی آن واقع شده است (تصاویر ۵ و ۶). این آثار در فاصله ۷۰۵۰ متری جنوب غرب روستای ازگله، ۲۶۰۰ متری شمال-غرب روستای داری زنگنه، ۱۱۰۰ متری شمال غرب روستای متروکه شاه بلد شیخ حسین، ۱۴۰۰ متری شرق روستای کوزه گت و ۱۵۰۰ متری جنوب روستای درون دهل قرار گرفته و راه دسترسی به آنها راه خاکی است که از ایست و بازرسی محدوده روستای داری زنگنه به سوی غرب جدا شده و پس از دو کیلومتر به این محل می رسد.



تصویر ۴. موقعیت نقوش برجسته درون دُهل، سراب سی خان و دربند بهلوله در دامنه کوه بمو (گوگل ارث ۲۰۱۹)

در حاشیه رودخانه و تقریباً درست چسبیده به آن برونزد صخره‌ای آهکی از سازند تله زنگ به ارتفاع ۲۰ متر وجود دارد که بر سطح جنوبی آن دو نقش برجسته ایجاد شده است. این برجستگی آهکی به صورت دماغه‌ای در حاشیه رودخانه قرار گرفته و با شیب نسبتاً تندی به بستر رودخانه منتهی می شود.

^۱ در زمستان ۱۳۹۷ شهرام علی یاری به واسطه آقای یوسف کرمی از اهالی منطقه اطلاع یافت که دو نقش برجسته در نزدیک کوه بمو کشف شده است. از این رو سه روز بعد این محل توسط نویسندگان ایرانی مقاله مورد بازدید قرار گرفت. نویسندگان بلافاصله در اسفند ۱۳۹۷ در شانزدهمین گردهمایی سالانه باستان شناسی ایران که در روزهای ۱۶-۱۴ اسفند ۱۳۹۷ در سالن همایش های موزه دوران اسلامی موزه ملی ایران برگزار گردید، در مقاله ای با عنوان «نقوش برجسته نویافته در دامنه کوه بمو (استان کرمانشاه)» درباره کشف این یافته ها به سخنرانی پرداختند.

از زیر این صخره دو چشمه آب می جوشد که به رودخانه می ریزند، به همین دلیل پیرامون این صخره و به ویژه بخش جنوبی آن را پوشش متراکمی از نی و چند درخت انجیر خودرو در بر گرفته و شاید همین موضوع یکی از دلایلی بوده که این آثار تا به امروز از چشم مردم دور بماند.

ساختار آهکی کوه و همچنین ساختار این برجستگی صخره‌ای به صورت رگه‌رگه و دارای شیارها و شکاف‌های متعددی است. همین موضوع باعث شده که بخش‌هایی از این صخره بر اثر زلزله ۷/۳ ریشتری ۲۱ آبان ۱۳۹۶ و ۴ زلزله حدود ۶ ریشتری پس از آن آسیب ببیند و فرو بریزد. ریزش بخش‌هایی از صخره‌ها و برخورد سنگ‌های فرو افتاده باعث تخریب یکی از نقوش و سست شدن نقش دیگر شده و بعید نیست به مرور زمان یا وقوع زلزله شدید دیگری این نقوش به کلی فرو بریزند.



تصویر ۵. نمایی از رودخانه هواسان و موقعیت صخره‌ای که نقوش درون دُهل بر آن حجاری شده است، دید از شرق



تصویر ۶. موقعیت نقوش برجسته شماره یک و دو درون دُهل

نقش شماره I:

این نقش بر سطح مرتفع‌تر صخره و ۱۵ متری از سطح کنونی رودخانه تراشیده شده و رو به سوی شرق دارد (تصویر ۷). این نقش تقریباً در یک سطح مستطیل شکل با گوشه‌های قوس‌دار تراشیده شده است. متأسفانه نیمی از نقش بر اثر زلزله شکسته و فرو افتاده است و طول صحنه قابل اندازه‌گیری نیست، اما نقوش در کادری به ارتفاع ۱۱۰ سانتی‌متر ایجاد شده‌اند.

در بخش سمت راست نقش برجسته، فردی به بلندای ۵۵ سانتی‌متر با موهای نسبتاً صاف دیده می‌شود که موهای وی رو به پایین شانه شده‌اند. ظاهراً این شخص دامن یا شلوارکی پوشیده و کمربندی به کمر دارد و در حالی که دست چپش را با آرنج تا کرده در نزدیکی کمرش نگه داشته، دست راست خود را تاروبه روی صورت به نشانه احترام بالا آورده است. در سمت چپ این شخص، سر، بخشی از شانه و دست شخص دیگری نیز دیده می‌شود که به صورت افقی و درازکش مشابه نقوش اسرا در سایر نقوش برجسته این دوره نمایش داده شده است. در بالای سر این فرد دو نقش دیده می‌شود. یکی به احتمال چنگال آذرخش که نماد نیو و دیگری هفت گوی مدور که نماد سیبیت است. در بالاترین بخش باقی‌مانده از نقش برجسته نیز تصویر هلال ماه نماد خدای سین حجاری شده است.



تصویر ۷. نقش شماره یک درون دُهل که سمت چپ صحنه آن شکسته است

به نظر می‌رسد اسیر در زیر پای شخص دیگری قرار داشته و به حالت التماس دست‌های خود را بالا آورده است، اما شکستگی صخره مانع از آن می‌شود که بتوان در مورد ماهیت، لباس و سایر ویژگی‌های وی بحث کرد. جستجوها در شیب دامنه این برجستگی صخره‌ای منجر به کشف بخشی از قطعات شکسته و فرو افتاده صخره شد که برای تشخیص موضوع صحنه مهم است (تصویر ۸ و ۹). هر چند بر این قطعه سنگ بزرگ ادامه نقش بدن اسیر به خاک افتاده مشخص نیست و باید جستجوهای بیشتری برای کشف سایر قطعات صورت گیرد، اما بر این قطعه سنگ بزرگ که حدود ۸ تن وزن و ۸۴ سانتی‌متر عرض، ۱۷۰ سانتی‌متر ضخامت و ۲۳۰ سانتی‌متر بلندای دارد نقش شخص ایستاده‌ای با قد ۸۷ سانتی‌متر حجاری شده است که در دست راستش شی نوک تیزی دارد. در سمت راست این نقش بخشی از پا و پنجه شخص دیگری دیده می‌شود، که به نظر می‌رسد همان شخص به خاک افتاده باشد. با توجه به مضمون نقش و طرز ایستادن شخص سمت چپ نقش برجسته، به احتمال این فرد پای چپ خود را بر روی سینه شخص به خاک افتاده قرار داده است.



تصویر ۸. بخش شکسته و فرو افتاده نقش شماره یک در دامنه صخره و کرانه رودخانه

از این رو می‌توان نقش را چنین بازسازی کرد: در سمت چپ نقش، فردی که احتمالاً شاه است و در دست راستش شی‌ای دارد، تصویر شده است. شاه پای چپ خود را بر روی بدن اسیری گذاشته که به صورت افقی به خاک افتاده و دست‌های خود را به حالت التماس به سوی وی بلند کرده است. در

پشت سر اسیر به خاک افتاده شخص دیگری حجاری شده که دست خود را به نشانه احترام تا روبه‌روی صورت بالا آورده است. بر فراز نقش فرد به خاک افتاده هفت گوی سیبیت و چنگال آذرخش نماد نبو و بر بالاترین بخش باقی‌مانده نقش برجسته، هلال ماه نماد خدای ماه (سین) حجاری شده است (تصویر ۱۰).

نقش شماره II:

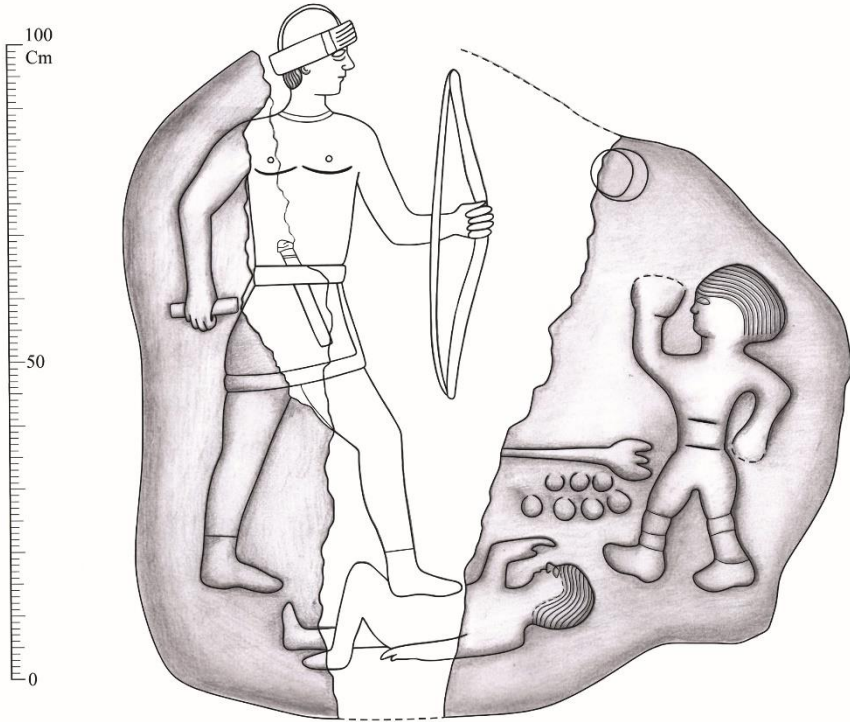
در ارتفاع ۱۰ متری از سطح امروزی رودخانه یعنی ۵ متر پایین‌تر از نقش شماره یک و بر سطح جنوبی صخره، نقش دیگری حجاری شده است که ما آن را نقش شماره دو نامیده‌ایم. این نقش در یک سطح صاف شده با کادر نامنظم ایجاد گردیده؛ به طوری که سطح پایینی آن مستقیم و صاف و جوانب و سطح فوقانی آن هلالی و بیضی شکل شده است. بخش پایینی کادر به صورت یک باند مستطیل شکل نازک به ارتفاع حدود ۵ سانتی‌متر حجاری شده که حاشیه نقش را نشان می‌دهد. به‌طورکلی ارتفاع کادر ۹۵ سانتی‌متر و عرض آن ۱۳۰ سانتی‌متر است (تصویر ۱۱).



تصویر ۹. جای گذاری بخش فروافتاده نقش شماره یک در محل اصلی خود (بازسازی از س.ع)

در این نقش برجسته شخصی به بلندی ۸۰ سانتی‌متر به صورت تمام قد حجاری شده که پیکره وی به شکل تمام رخ و سر او رو به سمت راست به تصویر کشیده شده است. شخص ردای بلندی که احتمالاً تا نزدیکی میچ پا می‌رسد و دارای یقه هفت شکل و آستین کوتاه است بر تن دارد و به نظر

می‌رسد پوششی نیز بر روی شانه‌های وی قرار داشته است. این فرد با شانه‌های پهن، کمر نسبتاً باریک و صورتی بی‌موی نمایش داده شده است. شخص موهای صافی دارد که روبه پایین شانه شده و سر بند ساده نوارمانندی به دور آن بسته شده است. وی گوشواره آویخته حلقه مانندی به گوش و گردنبند تنگ و باریکی به گردن دارد. دیگر زیورآلات احتمالی و یا جزئیات لباس و تزئینات آن به دلیل فرسایش بالای نقش قابل مشاهده نیست.



تصویر ۱۰. طرح نقش برجسته شماره یک درون دُهل و بازسازی آن (طرح از ناصر امینی خواه)

این فرد شی نوک تیزی در دست راست دارد و گریزی زیر کمر بند وی قابل مشاهده است. با اینکه مچ و پنجه دست چپ شاه بر اثر فرسایش محو شده است، با توجه به الگوی طراحی و شیوه قرارگیری دست و همچنین به استناد نقش برجسته دربند بلوله می‌توان حدس زد که احتمالاً این شخص کمانی در دست چپ خود حمل می‌کرده است.

بر سطح نقش برجسته کتیبه‌ای قابل مشاهده نیست و فرسایش سطح نقش برجسته باعث گردیده که اگر هم نقش دارای کتیبه‌ای بوده، اکنون قابل مشاهده نباشد. با این حال با توجه به وجود چند

خط ممتد افقی در زیر شی مخروطی دست راست شخص و الگوی فرسایش سطح دامن وی می‌توان احتمال داد که این نقش دارای کتیبه‌ای بوده که اکنون به کلی محو شده است. شکل صورت، مدل موها و نوع سرپند (تصویر ۱۲ و ۱۳)، حاکی از شباهت بسیار نزدیک این نقش برجسته با فرد حجاری شده در سنگ یادمان بمو است به طوری که شاید بتوان گفت به احتمال بسیار فراوان هر دو یادمان به شخص واحدی تعلق داشته‌اند.



تصویر ۱۱. نقش شماره دو درون دُهل

سنجش‌ها، مقایسات و تاریخ‌گذاری نسبی

در فقدان تاریخ‌گذاری مطلق و کتیبه، تنها راه باقی‌مانده مقایسه و تاریخ‌گذاری نسبی این نقوش است. از این رو ناچاریم به سراغ نمونه‌های مشابه در تاریخ و هنر دوران آغاز تاریخی غرب ایران و شرق بین‌النهرین برویم.

در سنگ یادمان و نقش برجسته نارام‌سین و نقوش برجسته‌های سیموروم و لولوبی، شاه همیشه در سمت چپ تصویر حجاری شده و معمولاً پای خود را بر سینه شخص مغلوب نهاده‌اند (Börker-Klähn, 1982: no. 26k, 30-34) (تصویر ۱۴-۱۵). در نقش برجسته شماره یک درون دُهل نیز چنین است، و شاه پای خود را بر سینه شخص مغلوب نهاده و در مقابل آن نمادهای مذهبی حجاری شده است. الگوی کلی نقش برجسته شماره یک مشابه نقش دربند بهلوله و سنگ

یادمان دادوشا شاه اشئونا است (Miglus, 2003: 415, Abb. 9) (تصویر ۱۶ و ۱۷). با این حال این الگوی کلی یعنی قرار گرفتن پای شاه بر روی شکم یا سینه اسیر به خاک افتاده در هر چهار نقش برجسته سرپل زهاب و سنگ یادمان بیت واته که از نزدیکی رانیه کشف شده (Shaffer et al., 2003: 2, Fig.1) نیز دیده می شود (تصویر ۱۵).

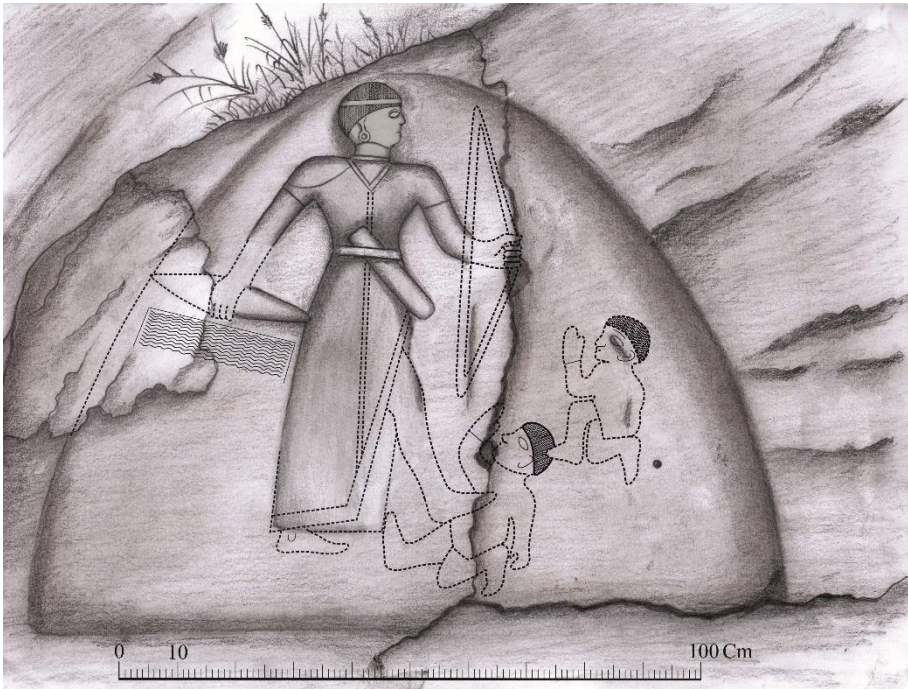


تصویر ۱۲. جزئیات نقش شماره دو درون دُهل

در اغلب نقوش برجسته این دوره از جمله در نقوش برجسته آنوبانی نی و ایدین سین در سرپل زهاب (Börker-Klähn, 1982: no. 30; Postgate and Roaf 1997: Fig. 6) سنگ یادمان ایدین سین در بیت واته (Shaffer et al., 2003: Fig. 5) و نقش برجسته نارام سین در دربند گاور (Börker-Klähn, 1982: no. 29) سلاح اصلی شاه که در دست راست قرار دارد، یک تبر است و در دست چپ یا بر روی شانه چپ خود یک کمان حمل می کند. اما در هر دو نقش برجسته درون دهل در دست راست شاه به جای تبر شی ای تیز یا شی با دو سر مخروطی دیده می شود^۱ و بعید نیست که بر دوش چپ خود مسلح به کمانی نیز باشد. الگوی به دست گرفتن خنجر در این نقش

^۱ بر سطح جام نقره ای مرودشت که الهه و یک نیایشگر با لباس بلند حکاکی شده است، الگوی نقشی مشابهی دیده می شود. در آنجا نیز شخص ایستاده ای که به سمت راست می نهد، در هر دو دستش شی مشابهی دارد (Hintz, 1969; Calmeyer 1989). (Abb. 1a).

درست مشابه نقش برجسته در بند بهلوله در غرب بمو است و احتمالاً این نقش پیروزی در یک جنگ را نمایش می‌دهد.



تصویر ۱۳. طرح نقش برجسته شماره دو درون دُهل (طرح از ناصر امینی خواه)

در نقش برجسته شماره یک درون دُهل آرایش موی اُسرا، مشابه نقوش اسرای حجاری شده در نقش برجسته آنوبانی نی در سرپل زهاب و سنگ یادمان بیت‌واته است. با این حال آرایش ظاهری این اشخاص بی شباهت با نقش اسیر حجاری شده در سنگ یادمان دادوشا شاه اشنونا هم نیست (Miglus, 2003: 415, Abb. 9).

به دلیل شکستگی نقش اکنون نمی‌دانیم که آیا نمادهای دینی این نقش برجسته تنها محدود به هلال ماه، چنگال آذرخش و گوی‌های هفت‌گانه بوده یا نقوشی همچون ستاره عشتار که در اغلب نقوش برجسته این دوران دیده می‌شود، وجود داشته است. این اولین باری نیست که این نمادهای مذهبی در نقوش برجسته و سنگ‌یادمان‌های این دوران ظاهر شده است. پیشتر نقش گوی‌ها یا ستاره‌های هفت‌گانه در سنگ یادمان نارام‌سین که از سپیار به شوش منتقل شده است (تصویر ۱۳)، حجاری شده بود (Börker-Klähn, 1982: no. 26k). با اینکه تاکنون چنگال آذرخش در یادمان‌های اواخر هزاره سوم و اوایل هزاره دوم پم مشاهده نشده، اما این عنصر بعدها بارها در نقوش

آشوری و بابلی تکرار شده است (Börker-Klähn, 1982: no. 136, 137b, 161, 164,)
 .(165, 171, 211-6b)



①



②



③

Sar Pol-e Zahab 3



④

Sar Pol-e Zahab 4



⑤

Bitwata Stele



⑥

Darband-i Balula/ Hurin/Shikhan

تصویر ۱۴. نقوش برجسته و سنگ یادمان‌های هزاره سوم و اوایل هزاره دوم پم از مناطق مختلف: ۱) نقش برجسته سرپل زهاب I (Vanden Berghe 1973: Fig. 1), ۲) نقش برجسته سرپل زهاب II (Börker-Klähn 1982: no. 136, 137b, 161, 164, 165, 171, 211-6b), ۳) نقش برجسته سرپل زهاب III (Börker-Klähn, 1982: no. 34), ۴) نقش برجسته سرپل زهاب IV (Shaffer et al. 2003: 4-5, Fig. 1), ۵) سنگ یادمان بیت‌واته (Postgate and Roaf 1997: Fig. 6), ۶) نقش برجسته دربند بهلوله، هورین / شیخان (Postgate and Roaf 1997: Fig. 4)

نقش شماره دو بر روی سطحی هلالی طراحی شده و بخش پایینی آن به شکل یک باند نچندان پهن ایجاد شده است. این نوع کادر در نقش برجسته آنوبانی نی، ایدین سین در سرپل زهاب، نقش شماره ۳ سرپل زهاب و نقش برجسته دربند رامکان اجرا شده است. این نقش نمونه مشابه فراوانی در میان نقوش برجسته و سنگ یادمان ها دارد. نزدیک ترین نمونه، سنگ یادمان شکسته موسوم به یادمان بمو است که از همین نزدیکی یافت شده (راد ۱۳۳۴: ۳۱۶، شکل ۸) (تصویر ۱۸) و والتر هینتس آن را اثری عیلامی خوانده است (Hintz, 1966: 44). از نظر شمایل نگاری و ویژگی های فردی این نقش به ویژه از نظر چهره، آرایش مو و صورت مشابه نقش برجسته کتیبه دار ایدین سین در سرپل زهاب است (Börker-Klähn, 1982: no. 30).



تصویر ۱۵. یادمان دادوشا شاه اشوننا (Miglus, 2003: 415, Abb. 9)

این یافته می تواند کمک کند که ویژگی های کلی سنگ یادمان بمو که در بررسی های پیشین تنها سر شاه و پنجه دست راست او به دست ما رسیده، را تا حدودی درک کنیم. علاوه بر این به کمک نقش برجسته شماره دو درون دُهل می توان تاریخگذاری هینتس و همچنین بورکر-کلاهن و انتساب آن را به هنر عیلامی اصلاح کرد. شفر و همکارانش اعتقاد دارند که به استناد نقش سنگ یادمان بیت واته، نقوش برجسته شماره سه و چهار سرپل زهاب مربوط به ایدین سین است (Shaffer et al., 2003: 49- 50; Glatz 2014: 124). اگر چنین باشد شمار یادمان های ساخته شده و کشف شده ایدین سین با این تفاسیر به ۵ نقش برجسته و یک کتیبه می رسد.

۱۷۸ ♦ سیموروم، لولوبوم و گوتیوم

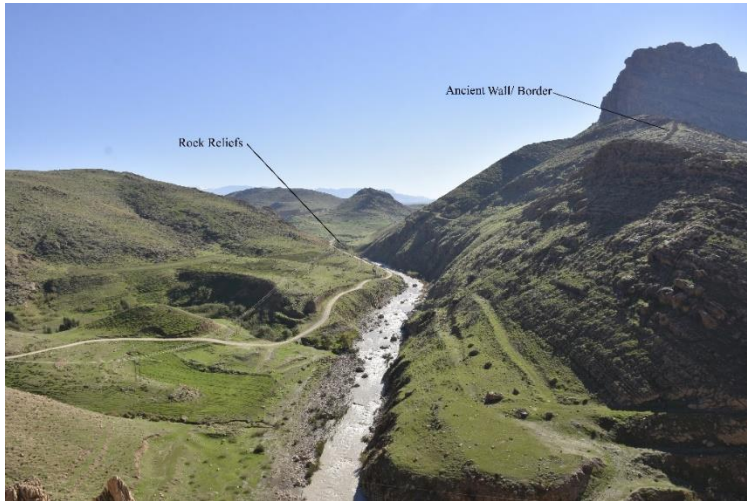
به دلیل فرسایش بالای نقش به طور دقیق نمی دانیم که در بخش هموار نقش برجسته نقش فرد یا افراد دیگری وجود داشته یا خیر، اما بر اساس فیگور شاه، فرم کادر نقش برجسته، شماری برجستگی و فرورفتگی در سطح نقش و همچنین به استناد نقش برجسته در بند بهلوله به احتمال در این بخش دو اسیر شکست خورده ترسیم شده است.



تصویر ۱۶. تکه ای از سنگ یادمان بمو که اکنون در موزه ملی نگهداری می شود
(عکس از موزه ملی ایران، عکاس خانم زهرا اکبری؛ طرح برگرفته از: Börker-Klähn, 1982: no. 273)



تصویر ۱۷. دیوار گوری در حد فاصل سرپل ذهاب و قصر شیرین (عکس از فرهاد فتاحی)



تصویر ۱۸. دیوار سنگ چین موسوم به گوری چن بر فراز کوه سلمانه و ۱ کیلومتری غرب نقوش برجسته درون دُهل

می‌دانیم که در نقوش برجسته دوره اور III تا بابل قدیم شاه در مقابل الهه‌ای که معمولاً عشتار است، قرار می‌گرفته است. اما در این نقش هیچ نماد مذهبی حجاری نشده یا نقش آن فرسایش یافته و باقی‌نمانده است. به طور کلی نقش برجسته شماره دو درون دُهل، چه از نظر چهره، جزئیات صورت و سربند به نقش ایدین‌سین شاه سیموروم در اوایل هزاره دوم پم (سرپل‌زهاب III) و سنگ یادمان بمو مطابقت بیشتری دارد. نکته مهم در نقش شماره دو و سنگ یادمان بمو این است که شخص نقش شده فاقد ریش است. با توجه به کتیبه سنگ یادمان استل بیت‌واته و کتیبه نقش برجسته شماره چهار سرپل‌زهاب که فردی نسبتاً مشابه و بدون ریش را به‌عنوان ایدین‌سین پسر زابازونا شاه سیموروم معرفی می‌کند، شاید بتوان با احتیاط و احتمال نقش شماره دو درون دُهل را نیز ایدین‌سین شاه سیموروم دانست.

با این حال به دلیل فرسایش زیاد نمی‌دانیم این نقش حاوی کتیبه‌ای بوده که شرح و توصیفی از یادمان را در برداشته یا خیر، به همین دلیل در حال حاضر از داشتن اطلاعات بیشتری در خصوص آن محرومیم و نمی‌دانیم در این ناحیه درگیری روی داده و یا اینکه این درگیری با چه کسانی بوده است؟

نکته دیگر در خصوص این نقوش برجسته این است که در حال حاضر نمی‌دانیم که هر دو نقش برجسته درون دُهل به یک شخص تعلق دارند یا خیر؟ اما می‌توان پذیرفت که این دو نقش به یادبود اتفاقات مختلفی برپا شده باشند.

جالب اینجاست که در همه نقوش اواخر هزاره سوم و اوایل هزاره دوم پم، روی پادشاه نه رو به دشت، بلکه رو به کوهستان طراحی شده، این همگونی خاص گذشته از سبک نقش برجسته‌های این دوره، ممکن است به دلیل حملات بین‌النهرین‌ها از غرب به شرق یعنی از دشت به کوهستان بوده باشد. جالب است که نقوش درون دُهل همچون نقوش سرپل‌زهاب و نقش برجسته دربند رامکان به ترتیب درست در حاشیه رودخانه‌های هواسان، الوند و زاب کوچک قرار گرفته و سنگ یادمان‌های سراب سی‌خان، بیت‌واته و دربند بهلوله در نزدیکی چشمه یا سایر منابع آب‌های سطحی واقع شده‌اند. به نظر می‌رسد که اغلب این نقوش در امتداد گذرگاه‌های راهبردی و پر تردد واقع شده که ممکن است محل وقوع رویدادهای مهمی نیز بوده‌اند. با توجه به این موضوع، بعید نیست که هر دو نکته در انتخاب محل برپایی این یادمان‌ها تأثیرگذار بوده باشد. با این حال با توجه به قرارگیری این محدوده در نواحی مرزی میان ایران و عراق و مشکلات ناشی از واقع شدن در منطقه جنگی، طی چند دهه اخیر اطلاعات تازه‌ای در مورد چشم‌انداز باستان‌شناختی این منطقه حاصل نشده و بستر باستان‌شناختی شکل‌گیری این آثار برای ما همچنان کم‌شناخته است، به طوری که نمی‌دانیم این آثار به احتمال با کدام محوطه‌های باستانی در ارتباط هستند. هنری راولینسن اشاره دارد که در جلگه هورین ویرانه‌های یک شهر بزرگ و باستانی با نام امروزی «شهر فدک» متعلق به دوره بابلی‌ها وجود دارد که در حال حاضر تنها بقایای پی آنها که از سنگ‌های بزرگ و تراش نخورده ساخته شده و دارای دیوارها بسیار ضخیم هستند باقی مانده است (Rawlinson, 1839: 31). از این رو اگر محوطه بزرگ مربوط به هزاره دوم پم که راولینسن به آن اشاره دارد و یا محوطه بزرگ هم افق با دوره عیلامی که محمود راد (راد، ۱۳۳۴: ۳۱۵). به آن اشاره نموده است^۱، دارای بقایای چشمگیری از دوره هم افق با ایجاد سنگ یادمان‌ها و نقش برجسته‌های پیرامون کوه بمو باشند را می‌توان به عنوان محوطه‌هایی که احتمالاً در ارتباط با اتفاقات منجر به حجاری این نقوش برجسته بوده‌اند، مورد بررسی قرار داد^۲.

^۱ بعید نیست محوطه بزرگ مورد اشاره راد همان محوطه شهر فدک مورد اشاره راولینسن باشد. چراکه در بررسی‌های باستان‌شناختی شهرستان ثلاث باباجانی هیچ محوطه بزرگی با ویژگی‌های مورد اشاره محمود راد شناسایی نشده است. اگر چنین باشد، ممکن است راد سنگ یادمان بمو را در آن سوی مرز یافته باشد! می‌دانیم که برخی از آثاری که اکنون در خارج از مرزهای غرب ایران قرار گرفته پیشتر و از سال ۱۳۱۰ در فهرست آثار ملی ایران ثبت شده‌اند. یکی از اینها همین نقش برجسته هورین است.

^۲ نگارندگان می‌دانند که احتمالاً میان محوطه‌ای که راولینسن متعلق به دوره بابلی‌ها و یا محوطه‌ای که راد مربوط به دوره عیلامی‌ها می‌دانند، و نقش برجسته‌ها و سنگ‌یادمان‌های مکشوفه از پیرامون کوه بمو اختلاف زمانی در حد دو سه قرن وجود دارد، با این حال با توجه به تاریخ‌گذاری تقریبی این دو محقق، نباید احتمالاً ارتباط میان این آثار با یکدیگر را به کلی منتهی دانست.



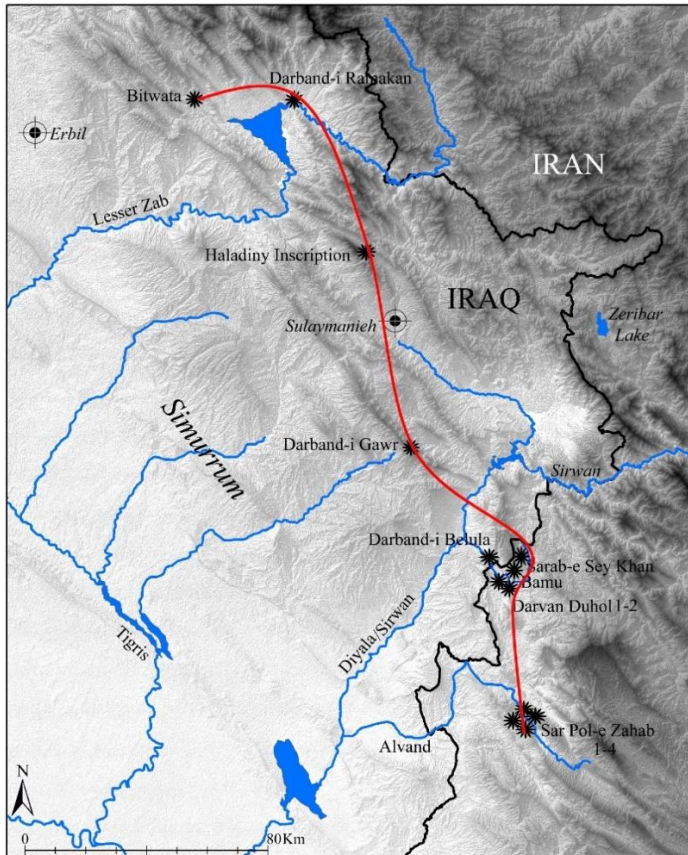
تصویر ۱۹. دیوار سنگ چین طولانی با امتداد شمال به جنوب در غرب سرپل زهاب که احتمالاً نشان‌دهنده مرز است (به لطف عبید سرخابی)

براساس متون میخی محدوده اصلی و قلب سرزمینی سیمورومی‌ها در حوالی شهرزور کنونی بوده و به طور کلی محدوده‌ای در شرق رود دجله بین رودخانه زاب و دیاله (کالر و شهرزور) را در بر می‌گرفته است (Frayne 1997a: 104; 1997b: 264–66; 1999: 151; 2011: 511; (Westenholz 1997).

به استناد کتیبه قره‌چتان، جنوبی‌ترین محدوده سرزمینی سیموروم در اوایل هزاره دوم پم خَلمان (سرپل‌زهاب امروزی) بوده است (Ahmad 2012: 264). نقش برجسته و کتیبه ایدین‌سین شاه سیموروم بر سینه کوه کل‌گاری در سرپل‌زهاب در کرانه رودخانه الوند نیز چنین موضوعی را تأیید می‌کند و نشان می‌دهد که احتمالاً تسلط بر گذرگاه سرپل‌زهاب برای سیمورومی‌ها هم بسیار مهم بوده است. این مدارک کمک می‌کند تا مرز جنوب شرقی سیموروم را بازشناسیم، اما مرز شرقی سیموروم کجا بوده است؟

کتیبه بیت‌واته و قره‌چتان نشان می‌دهد که حد نهایی پیشروی ایدین‌سین آنگونه که نقش برجسته وی در سرپل‌زهاب نیز نشان می‌دهد، پیرامون شاهراه خراسان بزرگ بوده است (Ahmad, 2012:)

93-286, 258). مارک التاویل و همکارانش اعتقاد دارند که این نقوش قلمرو سیموروم را نشان می‌دهد (Altaweel et al., 2012). همچنین کلودیا گلتر نیز معتقد است که همانگونه که نقوش برجسته و سنگ یادمان‌های آشوری در انتهای مسیر لشکرکشی‌های به زاگرس ایجاد شده‌اند، به نظر می‌رسد نقوش شاهان سیموروم هم در موقعیت مشابهی ایجاد شده و یک مرز سیاسی را نشان می‌دهند (Glatz, 2014: 130).



تصویر ۲۰. موقعیت نقوش برجسته و سنگ یادمان‌های هزاره سوم / هزاره دوم پم و خطی که می‌توان آن را یکی از قدیم‌ترین مرزهای سیاسی دنیای باستان فرض کرد.

برآیند

مدارک باستان‌شناختی نشان می‌دهد که مرزهای فرهنگی ایران و بین‌النهرین در طول تاریخ همواره دست‌خوش تغییراتی بوده و نمی‌توان مرزهای فرهنگی این دو سرزمین را به‌ویژه در دوره پیش از تاریخ و آغاز تاریخی ثابت دانست. برخلاف این وضعیت؛ بر پایه متون میخی، دامنه‌های غربی کوهستان

زاگرس ظاهراً در اواخر هزاره سوم/اوایل هزاره دوم پم همواره می‌توانسته کم و بیش به‌عنوان سرحدات ایرانی - بین‌النهرینی (مرز دشت و کوهستان) و به‌عنوان مرزی سیاسی و نه فرهنگی، انگاشته شود (Biglari et al., 2018). به نظر می‌رسد نقوش برجسته سرپل‌زهاب را بتوان مدارک مهمی در این زمینه به حساب آورد؛ جایی که چهار نقش برجسته اواخر هزاره سوم و اوایل هزاره دوم پم در محدوده بسیار کوچکی در دو سوی رودخانه الوند حجاری شده است. با این حال کشف کودوروی مردوک آپال ایدین در دشت بشیوه و درست در چند صد متری شمال این نقوش برجسته نشان می‌داد که این سنگ یادمان مرزی دوره بابل میانه احتمالاً در یک مرز سیاسی - نظامی برپا شده است. هر چند نوشته میخی بابلی این یافته نشان می‌داد که سنگ مرزی بشیوه در سرحدات غربی سرزمین‌های واقع در شرق بین‌النهرین در دوره مردوک آپال ایدین برپا شده است (بنگرید به: حاکمی ۱۳۴۷؛ 33؛ Pl. 33؛ Seidl 1989: 222؛ Borger, 1970: 4 & 7). اما چند اثر دیگر در همان طول جغرافیایی اما کمی شمالی‌تر، نشان می‌دهد که دامنه‌های غربی زاگرس علاوه بر اینکه احتمالاً می‌توانسته محل برخورد‌های مهم و حتی زد و خورد‌های میان اکدی‌ها، لولوبی‌ها، سیمورومی‌ها، کاسی‌ها، و ... با ساکنان ارتفاعات زاگرس به‌ویژه گوتی‌ها باشد، حداقل در اواخر هزاره سوم و اوایل هزاره دوم «مدار ۴۵ درجه شرقی» می‌توانسته به‌عنوان یک مرز سیاسی تلقی شود. این وضعیت درست برخلاف وضعیت فرهنگی منطقه در همان دوره است. یافته‌های سفالی در زاگرس مرکزی به روشنی حاکی از گسترش نفوذ فرهنگ میان‌رودانی در غرب ایران حداقل از دوره عیید تا آغاز عصر آهن تا قلب زاگرس مرکزی و دشت‌های میانکوهی واقع در امتداد جاده خراسان بزرگ و حتی دره‌های دور افتاده‌تر این نواحی است.

آنچه که می‌تواند در این میان مهم انگاشته شود حجاری این نقوش در پیرامون کوه بمو و کرانه رودخانه هواسان است، جایی که به نظر می‌رسد در اواخر هزاره سوم و اوایل هزاره دوم پم بسیار ملتهب و صحنه درگیری‌های بی‌شماری بوده است. به نظر می‌رسد به کمک متون اکدی دوره سیموروم، به‌ویژه سنگ یادمان قره‌چتان و کتیبه سنگ یادمان بیت‌واته، و مکان‌یابی نقوش شاهان سیموروم بتوان خطی را که نقوش برجسته سرپل‌زهاب، یافته‌های پیرامون کوه بمو و دربند رامکان را به هم وصل می‌کند به‌عنوان قدیمی‌ترین مرز سیاسی دنیای باستان میان شرق حکومت سیموروم و سرزمین زاگرس شناسائی کرد که احتمالاً از منطقه شهرزور یا قلعه شیروان در کرانه رود شیروان پشتیبانی می‌شده است (ن.ک: Fryne, 2011: 511). این مرز سیاسی از عوارض طبیعی تبعیت می‌کند و نه تنها می‌تواند حاکی از حضور و یا مقاومت مردمان

زاگرس در مقابل سیمورومی‌ها باشد، بلکه به روشنی نشان می‌دهد که توپوگرافی منطقه مانع مهمی برای توسعه این مرز سیاسی به شرق بوده است.

کشف دیواری به طول بیش از ۱۱۵ کیلومتر با امتداد شمال به جنوب بر فراز کوه‌های غرب سرپل‌زهاب (از شمال کوه بمو تا ژاومرگ گیلانغرب) (تصویر ۱۹ و ۲۰) که به دیوار گوری یا گوری چن معروف است و اتفاقاً نشانه‌هایی از آن در ۲۰۰ متری غرب نقش برجسته‌ها درون دهل وجود دارد، نشان می‌دهد نه تنها در اواخر هزاره سوم و اوایل هزاره دوم پم بلکه به احتمال در دوره اشکانی/ساسانی؟ نیز این منطقه مرز بوده است^۱ (علی‌بیگی، ۱۳۹۴؛ Alibaigi, 2019). منابع تاریخی نیز حاکی از این‌اند که در دوره عثمانی و بر اساس قرارداد ۱۰۴۹ هجری قمری مرز میان دولتین ایران و عثمانی سرپل‌زهاب (در تنگ) بوده است (اصفهانی ۱۳۶۸: ۲۷۱-۲۶۸؛ واله قزوینی، ۱۳۸۰: ۲۵۷؛ مشیرالدوله، ۱۳۴۸: ۴۴)، و بر اساس عهدنامه ارزنه الروم دوم (۱۲۶۲ هجری قمری) این مرز حد فاصل دشت و کوهستان یعنی به احتمال کمی غربی‌تر بوده است (اعتمادالسلطنه، بی‌تا: ۱۶۸۱؛ هدایت، ۱۳۸۰: ۸۳۳۴؛ لسان‌الملک سپهر، ۱۳۷۷: ۱۹۱). آن‌گونه که می‌توان از منابع تاریخی متأخرتر استنباط کرد، سرپل‌زهاب (بهبهانی آل آقا، ۱۳۷۳: ۱۹۶؛ خاوری شیرازی، ۱۳۸۰: ۲۵۲)، شیخان (سندجی، ۱۳۷۵: ۳۳۲-۳۳۳)، کوه بمو تا دربندیخان (مشیرالدوله، ۱۳۴۸: ۱۱۰) جزو ملک ذهاب و تقریباً مرز با دولت عثمانی بوده است، یعنی خطی که بعدها نیز به استناد قرارداد ۱۹۲۳، مرز امروزی عراق و ایران را ترسیم نموده است.

سپاسگزاری

نقش برجسته‌های درون دهل توسط آقای یوسف کرمی از اهالی بومی منطقه کشف شده است. ما بلیم از ایشان برای معرفی این آثار مهم به نگارندگان، سپاسگزاری و قدردانی کنیم. بی‌شک بدون درک ایشان از اهمیت این آثار ما از وجود این آثار بی‌اطلاع می‌ماندیم و مشخص نبود بعدها چه سرنوشتی در انتظار این نقوش بود. همچنین از آقای دکتر محمدامین میرقادری برای در اختیار نهادن اطلاعات ارزشمندی در خصوص موضوع مقاله حاضر و از خانم دکتر شکوه خسروی برای بازخوانی مقاله و همفکری‌های ارزشمندش سپاسگزاریم. در پایان از آقایان دکتر فرانسوا دوسه، عبید سرخابی و

^۱ مدارک متعددی به‌ویژه اسنادی از عثمانی‌ها (دوره صفوی) در دست است که بخش‌هایی از امتداد این دیوار در نقشه‌های آنها ترسیم شده و با نام دیوار قدیمی از آن یاد شده است. این بدین معنی است که دیواری که در روزگار صفوی/عثمانی از آن با عنوان دیوار قدیمی یاد شده نمی‌تواند مربوط به همان دوره باشد. علی‌بیگی در مقاله دیگری به این موضوع پرداخته است که امید است در آینده نزدیک منتشر شود.

محسن زینی‌وند برای تهیه نقشه‌ها و تصاویر ماهواره‌ای مقاله و از موزه ملی ایران برای در اختیار نهادن تصویر تازه‌ای از سنگ یادمان بمو قدردانی می‌کنیم.

کتاب‌نامه

الف) فارسی

- اعتمادالسلطنه، محمدحسن خان. بی‌تا. تاریخ منتظم ناصری، ج ۳، مصحح محمد اسماعیل رضوانی، تهران: دنیای کتاب.
- اصفهان، محمد معصوم بن خواجگی (۱۳۶۸). خلاصه‌السير، تهران: علمی.
- بهبهانی آل آقا، احمد بن محمدعلی (۱۳۷۳). مرآت الاحوال جهان‌نما، قم: انصاریان.
- حاکمی، علی (۱۳۴۷). «سنگ نبشته مربوط به زمان مردوک آپال ایدین (۱۱۱۷-۱۱۲۹ ق.م) مکشوفه در پل ذهاب، کودورو»، باستان‌شناسی و هنر ایران ۱: ۶۸-۷۱.
- خاوری شیرازی، میرزا فضل‌الله (۱۳۸۰). تاریخ ذوالقرنین، تحقیق و تصحیح ناصر افشارفر، تهران: وزارت فرهنگ و ارشاد اسلامی.
- راد، محمود (۱۳۳۴). «اطلاعاتی اجمالی در مورد چند محل تاریخی در مغرب ایران»، گزارش‌های باستان‌شناسی ۳: ۳۱۶-۳۰۹.
- سندجی، میرزا شکرالله (۱۳۷۵). تحفه ناصری، مقابله و تصحیح حشمت‌الله حبیبی، تهران: امیرکبیر.
- علی‌بیگی، سجاد (۱۳۹۴). گزارش بررسی باستان‌شناسی منطقه سرپل ذهاب (طرح گرمسیری)، تهران: مرکز اسناد پژوهش‌گده باستان‌شناسی (منتشر نشده).
- مشیرالدوله مهندس باشی، میرزا سید جعفر خان (۱۳۴۸). رساله تحقیقات سرحدیه، به اهتمام محمد مشیری، تهران: بنیاد فرهنگ ایران.
- لسان‌الملک سپهر، میرزا محمدتقی خان (۱۳۷۷). ناسخ التواریخ، به اهتمام جهانگیر قائم مقامی، تهران: امیرکبیر.
- واله قزوینی، محمد یوسف (۱۳۸۰). خلدبرین، تصحیح و تعلیق محمدرضا نصیری، تهران: انجمن آثار و مفاخر فرهنگی.
- هدایت، رضا قلی خان (۱۳۸۰). تاریخ روضه‌الصفای ناصری، تصحیح جمشید کیان‌فر، تهران: اساطیر.

ب) نافارسی

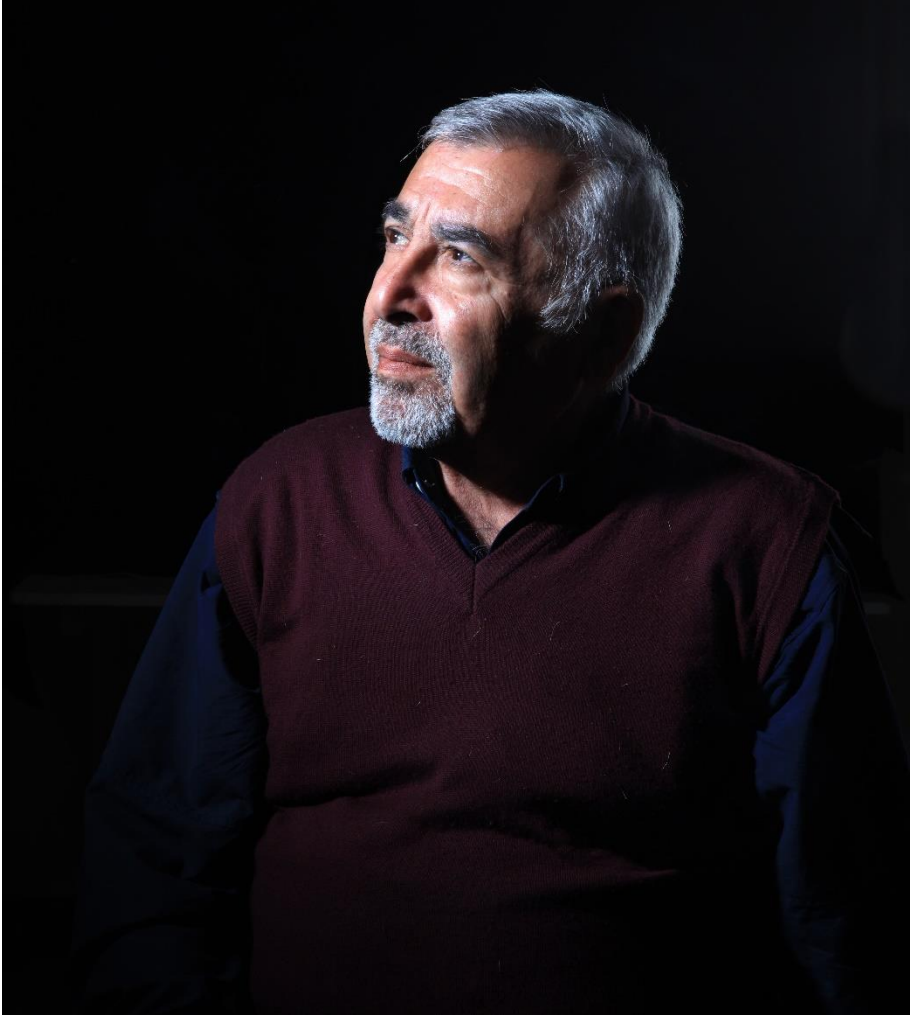
- Alibaigi, S., (2019). "The Gawri Wall: a possible Partho-Sasanian structure in the Western foothills of Zagros mountains", *Antiquity, Project Gallery* 93(370) e 22:1-8.
- Altaweel, M., Marsh, A., Mühl, S., Nieuwenhuys, O., Radner, K., Rasheed, K. and S.A. Saber (2012). "New investigations in the environment, history, and archaeology of the Iraqi hilly flanks: Shahrizor Survey Project 2009-2011", *Iraq* 74: 1-35.
- Ahmad, K. M., (2012). *The Beginnings of Ancient Kurdistan (c. 2500-1500 BC): A Historical and Cultural Synthesis*, Unpublished Ph.D. Thesis, Leiden University.
- Amin, Osama, S.M., (2015). "The Secret History of Iddi-Sin's Stela", Available at: <http://etc.ancient.eu/interviews/secret-history-iddi-sins-stela/>
- Biglari, A., Alibaigi, S., and M. Beyranvand (2018). "The Stele of Sarab-e Sey Khan: A Recent Discovery of A Second-Millennium Stele on The Iranian-Mesopotamian Borderland In The Western Zagros Mountains", *Journal of Cuneiform Studies* 70: 27-36.
- Börker-Klähn, J., (1982). *Alt Vorderasiatische Bildstelen und Vergleichbaren Felsreliefs* (Baghdader Forschungen Band 4), Mainz-am-Rhein.

- Borger, R., (1970). "Vier Grenzsteinurkunden Merodachbaladans I. von Babylonien. Der Teheran-Kudurru, SB 33, SB 169 und SB 26", *Archiv für Orientforschung*, 23: 1-26.
- Calmayer, P., (1989). "Beobachtungen an der Silbervase aus Perspolis", *Iranica Antiqua* 24: 79- 85.
- Edmonds, C.J., (1966). "Some Ancient Monuments on the Iraqi-Persian Boundary", *Iraq* 28 (2): 159-163.
- Frayne, D.R. (1997a). "On the location of Simurru", In Young, G.D., Chavalas M.W., and R. E. Averbeck (eds.), *Crossing Boundaries and Linking Horizons: Studies in Honor of Michael C. Astour*, Bethesda: CDL Press: 243-269.
- Frayne, D.R. (1997b). *Ur III Period (2112-2004 BC)*, The Royal Inscriptions of Mesopotamia: Early Periods 3/2. Toronto: University of Toronto Press.
- Frayne, D.R., (1999). "The Zagros campaigns of Šulgi and Amar-Suena", In Owen D.I., and G. Wilhelm (eds.), *Nuzi at Seventy-Five: Studies on the Civilization and culture of Nuzi and the Hurrians* 10, Pp. 141-20, Bethesda: CDL Press:.
- Frayne, D.R., (2008). "The Zagros campaigns of the Ur III kings", *The Canadian Society for Mesopotamian Studies Journal* 3: 33-56.
- Frayne, D.R., (2011). "Simurru", *Reallexikon der Assyriologie* 12/7-8: 508-511.
- Glatz, C. (2014). "Monuments and Landscape—Exploring Issues of Place, Distance and Scale in Early Political Contest", in Osborne, J., (ed.), *Approaching Monumentality in the Archaeological Record*, Pp. 109-34, Buffalo: SUNY Press.
- Glatz, C., and J. Casana (2016). "of highland-lowland borderlands: Local societies and foreign power in the Zagros-Mesopotamian interface", *Journal of Anthropological Archaeology* 44: 127-147.
- Hintz, W., (1966). "Nachlese Elamischer Denkmäler", *Iranica Antiqua* VI: 43-47.
- Hintz, W., (1969). *Altiranische Funde und Forschungen*, Walter de Gruyter Co.
- Miglus, P. A., (2003). "Die Siegesstele des Königs Dāduša von Ešnunna und ihre Stellung in der Kunst Mesopotamiens und der Nachbargebiete", in Dittmann, R., [u. a.] (Hrsg.), *Altertumswissenschaften im Dialog, Festschrift für Wolfram Nagel*, Pp. 397-419, AOAT 306. Münster.
- Miglus, P., (2016). "Ein Felsrelief in der Schlucht Darband-i Ramkan nahe Rania und die Geschichte seiner Erforschung", *Zeitschrift für Assyriologie & Vorderasiatische Archäologie* 106 (1): 91-99.
- Mirghaderi, M. A., and S. Alibaigi (2018). "The Toponyme "Land of Bel", in Khalediny Inscription, *Nouvelles Assyriologiques Brèves et Utilitaires* 2018/3: 106-108.
- Postgate, N., and M. Roaf 1997. "The Shaikhan Relief", *Al-Rafidan* XVIII: 143- 156.
- Rattenborg, R., (2018). "Configuring Mesopotamia: Regional Signifiers and the Many Locations of the 'Land Between the Rivers'", In Grunwald, S., Hofmann, K.P., Werning, W.A., and F. Wiedemann (eds.), *Mapping Ancient Identities, Methodisch-kritische Reflexionen zu Kartierungspraktiken*, Pp. 147-166, Berlin: Edition Topoi.
- Rawlinson, M., (1839). "Notes on a March from Zohab, at the foot of Zagros, along the Mountains to Khuzistan (Susiana), and from thence through the province of Luristan to Kirmanshah, in the year 1836", *Journal of the Royal Geographical Society of London* 9 (26): 2-116.
- Seidl, U., (1989). *Die Babylonischen Kudurru-Reliefs, Orbis Biblicus et Orientalis* 87, Freiburg and Göttingen.
- Shaffer, A., Wasserman, N., and U. Seidl, (2003). "Iddi(n)-Šin, King of Simurru: A New Rock-Relief Inscription and A Reverential Seal", *Zeitschrift für Assyriologie & Vorderasiatische Archäologie* 93: 1- 52.
- Vanden Berghe, L. (1983). *Reliefs rupestres de l'Iran*, Brussels: Musees Royaux d' Art et d'Histoire.
- Westenholz, J. G., (1997). *Legends of the Kings of Akkade: The Texts, Mesopotamian Civilizations* 7. WinonaLake: Eisenbrauns.

Investigation of Newly Discovered Architectural Monuments on the Slopes of Zivieh Tepe, Kurdistan. Is the Zivia Brick Building a Larger Complex? Sirwan Mohammadi Ghasriyan, Ali Hozhabri	249
Urartian Goddesses in Urartian Culture Maryam Dara	263
Fire Temple of Kalega Ali Nourallahi	283
Opinion of Some Archaeologists and Researchers about Burial in the Manner of offering Against Vultures Mehdi Rahbar	341
Notes on Eastern Iran During Post-Achaemenid, Parthian and Sasanian Period: A Preliminary Reappraisal of The Ismeo Excavations at Qal'A-Ye Tepe And Qal'A-Ye Sam In Sistan Giulio Maresca, Persian Translation: Azadeh Azadinezhad	373
Revising Geography and Political History of the Alawites Zaydi Tabaristan Referring to the Sources of Numismatic Majid Hajitabar	383
The Newly Discovered Jamalabad Caravanserai in Urmia and the Review of the Silk Road Route in West Azerbaijan Behrouz Khanmohammadi, Ali Sadraei	407
Report of the Third Season of the Archaeological Excavation of the Kahanak Site of Sarbisheh City Mohammad Farjami, Aliasqar Mahmoodi Nasab	425
Analysis of the New Inscription of Kermani Mosque (Sheikh Ahmad Jam Tomb Collection) Faramarz Saber Moghaddam	445

Contents

Rayat e Mansur Shahin Aryamanesh	9
Ancient Monuments of Gates of Asia (Preliminary Report of the Archaeological Survey of Qasr Shirin city) Ali Hozhabri	43
A Review of Settling Down of Sar Gachineh Plain Nomads Maryam Fattahi Pour, Meysam Gordi	63
The Effective Factors in the Formation and Collapse of Civilizations in Sistan Reza Mehr Afarin	83
Shahr-e Sukhteh and Its Role in the Formation of Bactria–Margiana Culture Farshid Iravani Ghadim, Hamed Tahmasebi Zaveh	101
A Study the Changes of Customs in the Shahr-e Sukhteh Based on the Funeral Tradition Zahra Rajabioun	113
Gender Segregation of Workers in the Proto Elamite Period in the Late Fourth Millennium BC in Iran Rohhollah Yousefi Zoshk, Morteza Hessari, Saeid Baghizadeh, Donya Etemadifar	129
An overview of the Cows figurines of the Shahr-e Sukhteh Saeid Parsaeyan	147
Simorum, Lolobum, and Gutium; A New Clue to the Presence of Mesopotamian Ruler around Mount Bemo, Azgeleh-Kermanshah Sajjad Alibeygi, Shahram Aliyayari, John McGinnis and Nasser Aminikhah	161
A Study on the Complete Figures of the Neo-Assyrian Era Iraj Rezaei	181
Dating and Chronology of Petroglyphs in Saravan (South Eastern Iran): Based on Archaeological Evidences Hossein Moradi, Mojtaba Soltani, Hossein Sarhaddi Dadian	213
Tomb of Lor Balajuq, Urmia Behrouz Khanmohammadi, Ali Sadraei	235



**Richt, &
Tissphernes Archaeological Research Group
978-622-5684-12-6
Published in Iran (Persia)**

RAYAT-e MANSUR

Distinguished Scholars of Cultural Heritage of Iran (Vol 6)

Special Edition
in Honor of
Dr. Seyed Mansur Seyed Sajjadi

Edited by:
Dr. Shahin Aryamanesh



2022



RAYAT-E MANSUR

DISTINGUISHED SCHOLARS OF
CULTURAL HERITAGE
OF IRAN (VOL 6)

SPECIAL EDITION
IN HONOR OF
DR. SEYED MANSUR SEYED SAJJADI

EDITED BY:
SHAHIN ARYAMANESH