

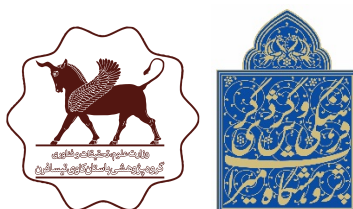
مفاخر میراث فرهنگی ایران ۶ رایت منصور
جشن نامه دکتر سید منصور سید سجادی

به کوشش شاهین آریامنش

به نام خداوند جان آفرین

مفاخر میراث فرهنگی ایران (۶)
رایت منصور
جشن نامهٔ دکتر سید منصور سید سجادی

به کوشش
دکتر شاهین آریامنش



۱۴۰۱

سرشناسه	: آریامنش، شاهین، ۱۳۶۳ -
عنوان و نام پدیدآور	: رایت منصور: جشن نامه دکتر سیدمنصور سیدسجادی / به کوشش شاهین آریامنش؛ [برای] مرکز معرفی فرهنگی.
مشخصات نشر	: تهران: پژوهشگاه میراث فرهنگی و گردشگری، ۱۴۰۱.
مشخصات ظاهری	: ۴۸۲ ص:، مصور، جدول.
شابک	: 978-622-5684-12-6
وضعیت فهرست‌نویسی	: فیبا
عنوان دیگر	: جشن نامه دکتر سیدمنصور سیدسجادی.
موضوع	: سیدسجادی، سیدمنصور، ۱۳۲۷ - - یادنامه‌ها
موضوع	: سیدسجادی، سیدمنصور، ۱۳۲۷ -
موضوع	: باستان‌شناسان - - ایران - - مرگ‌شناسانه
Archaeologists -- Iran -- Biography	
باستان‌شناسی -- مقاله‌ها و خطابه‌ها	
Archaeology -- Addresses, essays, lectures	
شناسه افزوده	: پژوهشگاه میراث فرهنگی و گردشگری. مرکز معرفی فرهنگی
شناسه افزوده	: پژوهشگاه میراث فرهنگی و گردشگری
شناسه افزوده	: پژوهشگاه میراث فرهنگی و گردشگری
Tourism & Research Institute of Cultural Heritage	
رده بندی کنگره	: CC1۱۵
رده بندی دیویی	: ۱۰۹۲/۹۳۰
شماره کتاب‌شناسی ملی	: ۸۷۷۸۲۶۴
اطلاعات رکورد کتاب‌شناسی	: فیبا



مرکز معرفی فرهنگی و گروه پژوهشی باستان‌کاوی تیسافرن

رایت منصور

مفاخر میراث فرهنگی ایران (۶)، رایت منصور، جشن نامه دکتر سیدمنصور سیدسجادی

به کوشش: شاهین آریامنش

عکس جلد: مدیا رحمانی

چاپ و صحافی: نقش

شمارگان: ۱۱۰۰ نسخه

چاپ اول: ۱۴۰۱

قیمت: ۱۸۰۰۰۰ تومان

شابک: ۹۷۸-۶۲۲-۵۶۸۴-۱۲-۶

ناشر: پژوهشگاه میراث فرهنگی و گردشگری

تمام حقوق برای ناشر محفوظ است.

نشانی: تهران، خیابان امام خمینی، ابتدای خیابان سی تیر، پژوهشگاه میراث فرهنگی و گردشگری

تلفن: ۶۰-۶۶۷۳۶۴۵۲-۲۱ دورنگار: ۲۱-۶۶۷۳۶۷۸۸

تارنما: www.richt.ir رایانامه: cep@richt.ir

فروشگاه الکترونیکی کتاب: www.richtbook.ir

فهرست

- پیشگفتار ۷
- رایت منصور | شاهین آریامنش ۹
- آثار پژوهشی دکتر سید منصور سید سجادی ۱۱
- آثار باستانی دروازه آسیا (گزارش مقدماتی بررسی باستان‌شناختی شهرستان قصر شیرین) | علی هژبری ۴۳
- نگرشی بر گذر استقرار عشایر کوچ‌نشین دشت سرگچینه | مریم فتاحی پور و میثم گردی ۶۳
- عوامل مؤثر در شکل‌گیری و فروپاشی تمدن‌ها در سیستان | رضا مهرآفرین ۸۳
- شهرسوخته و نقش آن در شکل‌گیری فرهنگ بلخی-مروی | فرشید ایروانی قدیم و حامد طهماسبی زاوه ۱۰۱
- مطالعه تغییر و تحولات آداب و رسوم شهرسوخته براساس سنت تدفین | زهرا رجیبون ۱۱۳
- تفکیک جنسیتی کارگران دوه‌آغازیلامی در اواخر هزاره چهارم پیش از میلاد در ایران | روح‌الله یوسفی زشک، مرتضی حصارى، سعید باقى‌زاده و دنیا اعتمادى‌فر ۱۲۹
- مروری کلی بر ظرف پیکرک‌های گاو شهرسوخته | سعید پارسائیان ۱۴۷
- سیموروم، لولوبوم و گوتیوم؛ سرنخی جدید از حضور فرمانروایی بین‌النهرینی در پیرامون کوه بمو، ازگله-کرمانشاه | سجاد علی‌بیگی، شهرام علی‌یاری، جان مک‌گینیس و ناصر امینی‌خواه ۱۶۱
- پژوهشی بر پیکره‌های کامل دوران آشور نو | ایرج رضائی ۱۸۱

- تاریخ‌گذاری سنگ‌نگاره‌های سراوان (جنوب شرق ایران) بر پایه شواهد باستان‌شناختی | حسین مرادی، مجتبی سلطانی و حسین سرحدی دادیان
۲۱۳
- قبری از لور بالاجوق، ارومیه | بهروز خان‌محمدی و علی صدرائی
۲۳۵
- بررسی آثار معماری نویافته در دامنه تپه زیویه؛ کردستان آیا بنای خشتی زیویه یک مجموعه بزرگ‌تر است؟ | سیروان محمدی قصریان و علی هژبری
۲۴۹
- جایگاه الهه‌های اورارتویی در فرهنگ اورارتوها | مریم دارا
۲۶۵
- آتشکده ساسانی کلگه چرداول ایلام | علی نوراللهی
۲۸۳
- نظر برخی از باستان‌شناسان و محققان درباره دخمه‌گذاری به شیوه عرضه‌داشت در مقابل لاشخورها مهدی رهبر
۳۴۱
- یادداشت‌هایی درباره شرق ایران در دوره پس از هخامنشیان، اشکانیان و ساسانیان: ارزیابی جدید و اولیه درباره کاوش‌های ایزمئو در قلعه تپه و قلعه سام در سیستان | جولینو مارسکا، ترجمه آزاده آزادی‌نژاد
۳۷۳
- بازخوانی جغرافیای تاریخی و رویکرد مذهبی علویان زیدی تبرستان با استناد به منابع سکه‌شناسی مجید حاجی‌تبار
۳۸۳
- کاروانسرای نویافته جمال‌آباد ارومیه و بازبینی مسیر جاده ابریشم در آذربایجان غربی | بهروز خان‌محمدی و علی صدرائی
۴۰۷
- گزارش فصل سوم کاوش باستان‌شناختی محوطه کهنک شهرستان سریشه | محمد فرجامی و علی اصغر محمودی‌نسب
۴۲۵
- واکاوی کتیبه نویافته مسجد کرمانی (مجموعه آرامگاهی شیخ احمد جام) | فرامرز صابرمقدم
۴۴۵

یادداشت‌هایی درباره شرق ایران در دوره پس از هخامنشیان، اشکانیان و ساسانیان:
ارزیابی جدید و اولیه درباره کاوش‌های ایزمئو در قلعه تپه و قلعه سام در سیستان*

جولیو مارسکا

ترجمه آزاده آزادی‌نژاد

دانشجوی دکتری باستان‌شناسی دانشگاه تهران

چکیده

در دهه ۶۰ و ۷۰ سده گذشته در پژوهش‌های باستان‌شناختی یک گروه ایتالیایی وابسته به ایزمئو^۱ که او برتو شراتو هدایت آن را به عهده داشت، حفاری‌هایی در ارگ‌های مستحکم قلعه تپه و قلعه سام انجام شدند تا اطلاعاتی که از این راه به دست می‌آمدند، با آن دسته از اطلاعاتی که همان گروه در مکان نزدیک به آن به نام دهانه غلامان به دست آورده شده بودند، با یکدیگر مورد مقایسه قرار بگیرند. این ارزیابی مستمر نتایج آن کاوش‌های باستان‌شناختی که تاکنون چاپ نشده‌اند (و بخشی از پروژه «آرکائو. پرو. دی. موس» محسوب می‌شوند)، در دانشگاه مطالعات شرقی ناپل انجام شده

* این مقاله ترجمه‌ای است از:

Maresca, Giulio. (2016). Notes on Eastern Iran during Post-Achaemenid, Parthian and Sasanian Period: a Preliminary Reappraisal of the IsMEO Excavations at Qal'a-ye Tepe and Qal'a-ye Sam in Sistan, (Foietta, E., Ferrandi, C., Quirico, E., Giusto, F., Mortarini, M., Bruno, J., Somma, L., eds.) *Cultural & Material Contacts in the Ancient Near East*. Proceedings of the International Workshop, 1-2 December 2014, Torino. Sesto Fiorentino: Apice Libri.

¹ Istituto Italiano per il Medio ed Estremo Oriente → مؤسسه ایتالیایی خاورمیانه و خاور دور

و پروفیسور برونو جینیو رهبری آن را به عهده داشته است. این ارزیابی شامل آزمایش‌های جدید و بازسازی دیجیتال مدارک موجود درباره این مکان در بایگانی‌ها است. همچنین مطالعه درباره گردآوری سفال‌هایی که از آنجا به دست آمده‌اند، بخش دیگری از اقدامات در این پروژه خواهد بود.

واژه‌های کلیدی: باستان‌شناسی، سیستان ایران، قلعه سام، قلعه تپه، ایزمئو.

مقدمه

اوایل تابستان سال ۱۹۵۹م، جوزپه توجی، یکی از بنیان‌گذاران ایزمئو که ریاست آن را نیز به عهده داشت، به آسیا رفت تا کاوش‌های ایزمئو در پاکستان و افغانستان را نظارت کند. وی طی اقامتش در آسیا، در پاییز سال ۱۹۵۹، پژوهش در سیستان را به مرحله عمل رساند^۱ و دو دهه از فعالیت‌های باستان‌شناختی ایتالیایی‌ها را به این مکان اختصاص داد. طی ماه‌های بعدی، یک برنامه باستان‌شناختی جامع برای پژوهش در سیستان^۲ طرح‌ریزی شد. پس از چند هفته، بین اکتبر و دسامبر

^۱ گزارش این فعالیت‌ها به‌طور خلاصه در نشریه مؤسسه ایزمئو منتشر شده است (Anonymous, 1959).

^۲ سیستان ایران که بین مرز افغانستان و جمهوری اسلامی ایران واقع شده است، به همراه منطقه جنوبی آن که بلوچستان نام دارد، یکی از وسیع‌ترین استان‌های ایران را تشکیل داده‌اند که سیستان و بلوچستان نام دارد. از منظر ریخت‌شناختی، این منطقه، غربی‌ترین بخشی محسوب می‌شود که در داخل مرزهای جمهوری اسلامی ایران قرار گرفته است. در این منطقه، سابقاً دریاچه وجود داشته ولی امروزه تقریباً آبیاری مصنوعی در آنجا رواج دارد. نام این دریاچه هامون است که امتداد شرقی آن در استان نمرور افغانستان واقع شده است. این خور متعلق به دریاچه، بالین حال، فقط، بخش پایانی ساختار آب‌نگاری پیچیده‌تر و بزرگ‌تری از حوضه بسته را نشان می‌دهد که بین شرق ایران و جنوب غربی افغانستان واقع شده است و وسعت آن به بیش از ۴۰۰×۲۰۰ کیلومتر مربع می‌رسد (Jux, Kempf, 1983: 7). حوضه سیستان پس از ریزابه اصلی آن، حوضه هلمند نامیده می‌شود. توازن شکننده زیست‌محیطی در سراسر این حوضه، کاملاً تابع دانش آب‌شناختی حفر رودخانه هلمند است، به همین دلیل این رود، نقشی حیاتی در سیستان ایفا می‌کند (Fairservis, 1961: 13). همچنین این رود، در گذشته نقش مهمی ایفا کرده و امروزه نیز به‌مثابه بند نافی است که زندگی بشر و تمام گونه‌های حیاتی را تضمین می‌کند.

^۳ بین اواخر سال‌های دهه ۵۰ و اوایل دهه ۶۰ میلادی که زمان اولین فعالیت‌های ایزمئو بود، اطلاعات باستان‌شناختی درباره سیستان باستان بسیار اندک بود. اطلاعاتی اندک، فقط از متون تاریخی و جغرافیایی نوشته شده که توسط نویسندگان مسلمان در قرون اولیه اسلامی نوشته شده بودند، استخراج می‌شد (Sajjadi, 2001; Bosworth, 1968, 2000, 2004). نیز در خلال گزارش‌های افسران نظامی انگلیسی در اواخر قرن ۱۹ و اوایل قرن ۲۰ م، اطلاعاتی یافت می‌شود (Yate 1900; Sykes 1902, Chaps. 31-33; Tate 1910-12).

بالین حال کاوش‌های باستان‌شناختی روشمند در سال ۱۹۱۶ میلادی توسط سر اورل اشتاین در پایان سومین سفرش به آسیا انجام شدند (Stein, 1928: 902-979). چند سال بعد، ارنست هرتسفلد، تعدادی کاوش باستان‌شناختی در آن ناحیه انجام

۱۹۶۰ م، نخستین هیئت باستان‌شناسی مقدماتی توسط جورجو گولینی راهی سیستان شد^۱ و سپس اومبرتو شراتو نیز به آن هیئت پیوست. این هیئت درصدد بود که پژوهش‌های مقدماتی درباره شگفت‌انگیزترین منطقه باستان‌شناختی که قبلاً شناسایی شده بود را ادامه دهد و این طرح را از زابل که پایگاه فعالیت‌های باستان‌شناختی ایتالیایی بود، آغاز کند^۲. سال بعد، یعنی ۱۹۶۱ م، دوباره بین اکتبر و دسامبر، گروه ایتالیایی اولین اقدامات باستان‌شناختی خود را آغاز کرد^۳ و جورجو گولینی کاوش‌های لایه‌نگاری را در کوه خواجه شروع کرد^۴. وی بخش ورودی و قسمت‌های جنوبی و شرقی این اندرونی را که مجموعه چغاشهر نامیده می‌شد، بررسی کرد. کاوش‌های باستان‌شناختی ساختارمندی در بخش‌های دیگر این منطقه یعنی دیوارها، گورستان و کل مجموعه چغاشهر انجام شدند. همچنین ناحیه چهل دختران که قلعه‌ای به شکل مربع است و در گوشه جنوب غربی این مجموعه واقع شده است نیز مورد بررسی و کاوش قرار گرفت. نتایج این کاوش‌ها چند سال بعد توسط گولینی منتشر شدند^۵. در همان زمان در سال ۱۹۶۱ م، اومبرتو شراتو مشغول انجام

داد (Herzfeld, 1926: 266-272) و پس از آن به‌طور مشخص بر کوه خواجه تمرکز کرد (Herzfeld, 1932). این کوه از آن پس به‌عنوان یکی از نمونه‌های شگفت‌انگیز آثار هنری و معماری اشکانی در آن ناحیه شناخته شد (Herzfeld, 1935: 58-74, pls. VII-X; 1941, 291-297, 301-302, pls. XCVI-CIV). فعالیت‌های باستان‌شناسی مدرن به شرقی‌ترین ناحیه آن، یعنی آن بخش از سیستان که در افغانستان واقع شده، توسط DAFA یا هیئت باستان‌شناسی فرانسه در افغانستان، به سرپرستی جوزف هاوکین و رومن گیرشمن انجام شدند. عمق‌سنجی‌هایی که در نادرلی انجام شدند، بسیار حائز اهمیت بودند (Ghirshman 1939, 1959) که در ۶ کیلومتری شمال زرنج کنونی انجام شدند. در سپتامبر ۱۹۵۰ و ژانویه-فوریه ۱۹۵۱، گروه انسان‌شناسی موزه آمریکایی نیویورک، دو هیئت نمایندگی را حمایت کرد که به سرپرستی انسان‌شناس آمریکایی به نام A. Fairservis Jr فعالیت‌های خود را آغاز کردند. این دو هیئت موفق شدند تا پژوهش‌های باستان‌شناختی جامعی را در سیستان افغانستان انجام بدهند. نتایج نهایی آن کاوش‌ها حدود ۱۰ سال بعد منتشر شدند (Fairservis, 1961).

^۱ گولینی، مدیر مرکز کاوش‌ها و پژوهش‌های ایزمتو و تورینو— در سال ۱۹۶۳ م، پروفیسور گولینی با همکاری دانشگاه تورینو، شهرداری تورینو و استانداری تورینو، مرکز کاوش‌ها و پژوهش‌های باستان‌شناسی خاورمیانه و آسیا را تقویت کرد.

^۲ Anonymous, 1961a: 82; Scerrato, 1962: 189 n. 1.

^۳ Anonymous, 1961b: 290; Scerrato, 1962: 189 n. 1.

^۴ سر اورل اشتاین قبل از این زمان مقداری فعالیت‌های باستان‌شناختی انجام داده بود (-455 figs. 909-925, Stein 1928: 471-468, figs. 468). وی یک طرح توپوگرافی کلی به همراه یک نقشه کلی (Stein, 1928: pl. 52)، یک گزارش مفصل به همراه نمای بناهای قابل رؤیت (Stein 1928: 909-913, 921-923) و دیوارهای نقاشی شده (-913, Stein; 1928: 921, pl. 54) به همراه نظرانی درباره قطعات سفالی که از آن مکان جمع‌آوری شده بود تهیه کرد (S1928, 910 n. 4, 911, n. 5; pl. CXV Gha.02, Gha.07, Gha.08, Gha.010+012). چند سال بعد، همچنین، توجه علمی ارنست هرتسفلد به کوه خواجه جلب شد (نک: پاورقی ۳).

^۵ این مجلد توسط گولینی در ۱۹۶۴ میلادی منتشر شد. باین‌حال در سال ۱۹۶۲، اومبرتو شراتو و گراردو نیولی حفاری دیگری در کوه خواجه انجام داده بودند، به نتایج مهمی دست پیدا کردند. آنان موضوع گاهشماری این منطقه را که قبلاً گولینی مطرح

فعالیت‌های باستان‌شناختی در سیستان بود. وی در قلعه تپه که بالای ناحیه پشت‌آب واقع شده بود، کاوش‌هایی انجام داده بود. به‌هرروی، از سال ۱۹۶۲ فعالیت‌های علمی ایزمئو اساساً توجه خود را به دهانه غلامان که یک بنای هخامنشی و در ۳۰ کیلومتری شهر زابل واقع بود، معطوف کرد. در اینجا شراتو فصل‌های کاوشگری فعالیت‌های مرمتی متعددی انجام داد (۱۹۶۲-۱۹۶۵م و ۱۹۷۵-۱۹۷۷). باوجوداین در کنار فعالیت‌های باستان‌شناختی در دهانه غلامان، ایزمئو مشغول کاوش در قلعه تپه بود. علاوه بر این ایزمئو حفاری‌هایی را در استحکامات قلعه سام انجام می‌داد که هدف از آن بررسی پیشرفت الگوهای سکونت و نیز تولید سفال در سیستان در اواخر دوره تاریخی بود. متأسفانه نتایج این ژرفایابی‌ها در قلعه سام و قلعه تپه به تفصیل منتشر نشدند. فقط در گزارشی که مربوط به ساختمان QN3 در دهانه غلامان بود^۲ و شراتو آن را برای انجمن دانته الیگیری در فلورانس^۳ تدوین کرده بود، اشاره‌ای به آنها شده بود. همچنین این نتایج، در پنجمین همایش بین‌المللی هنر و باستان‌شناسی ایران در آوریل ۱۹۶۸م در قالب یک گزارش کوتاه درباره فعالیت‌های باستان‌شناختی از سوی ایزمئو قرائت شد.^۴ از این گذشته، درحالی‌که سایر فعالیت‌های باستان‌شناختی در نواحی کوه خواجه و دهانه غلامان در دهه‌های آخر^۵، در حال انجام شدن بودند، به‌نظر می‌رسد که قلعه تپه و قلعه سام بعد از کاوش‌های ایزمئو در آنجا، تقریباً مورد بی‌توجهی قرار گرفته باشند. مقاله حاضر تلاش دارد که بعضی از نتایج ابتدایی درباره ارزیابی‌های دوباره و مستمر کاوش‌های ایزمئو در قلعه تپه و قلعه سام را بیان می‌کند. این کاوش‌ها در چارچوب «آرکائو. پرو. دی. موس»^۶ (طرح باستان‌شناسی دیجیتال و چند رسانه‌ای سیستان) انجام می‌شوند. «آرکائو. پرو. دی. موس» یک طرح علمی متعلق به دانشگاه مطالعات شرقی ناپل است که پروفیسور برونو جینیو (صاحب کرسی

کرده بود و همچنین تخصیص این منطقه به دوران هخامنشی را در طرح سیستان تاریخی به بحث گذاشتند (Scerrato, 1966a: 466-67; 1966b: 30; 1970: 137; 1972: 203; Tucci 1966: 144-145).

¹ Scerrato 1962, 1966a, 1966b, 1966c, 1966d, 1970, 1972, 1974, 1979; Mariani 1977, 1979.

این اکتشاف بسیار حائز اهمیت بود، زیرا می‌توانست منبعی برای شناخت دین باستانی ایران باشد (Gnoli, 1966, 1967).

² Scerrato, 1966a: 466-467.

³ *Idem* 1970: 136-139

⁴ *Idem* 1972: 202-203.

اطلاعات جدیدی را نیز جینیو اضافه کرده است (2010: 104-105).

⁵ Alaei Moghadam, 2015; Mehr Afarin, Mousavi Haji, Bani Jamali, 2011; Mohammadkhani 2012, 1389/2010; Ghanimati 2013; 2000; Sajjadi 2007; 2004: 248-249; Sajjadi, Casanova 2006: 357; Sajjadi, Saber-Moghaddam 2004; Mousavi 1999; Sajjadi 1998, 1997.

⁶ Archaeo.Pro.Di.Mu.S. (Archaeological Project Digital and Multimedia Sistan)

هنر و باستان‌شناسی ایران)، آن را هدایت می‌کند. این طرح بر انجام برنامه و بچیس^۱ تمرکز می‌کند (تصویر ۱) و تلاش می‌کند که بایگانی تصویری و اسنادی فعالیت‌های باستان‌شناختی ایزمنو را در دهانه غلامان، قلعه سام و قلعه تپه نگداری می‌کند و آنها را سازمان بدهد^۲. بین سال‌های ۲۰۰۳ و ۲۰۰۶ م براساس قرارداد بین ایزیانو (مؤسسه ایتالیایی آفریقایی و شرق)^۳ و دانشگاه مطالعات شرقی ناپل، کل بایگانی تصویرها، نمودارها و متون متعلق به هیئت‌های باستان‌شناختی ایزمنو در دهانه غلامان، قلعه تپه و قلعه سام، به تدریج به مؤسسه میان-اداری خدمات باستان‌شناختی (سیزا)^۴ در دانشگاه مطالعات شرقی ناپل منتقل شدند تا در قالب دیجیتال بایگانی شوند^۵. قلعه تپه^۶ که یک دژ مستحکم بوده است در بالای منطقه پشت‌آب و حدود ۵ کیلومتری شمال شرقی زابل قرار دارد. این مکان در مجاورت روستای کاظم آباد در نزدیکی خرابه‌های بقعه اسلامی مشهور به بی‌بی دوست واقع شده است. بین سال‌های ۱۹۶۱ م و ۱۹۶۲ م، اومبرتو شرآتو ۱۲ حفاری انجام داد تا پیشرفت ساختار استحکامی آن را که با دو دیوا پرده‌ای فراهم شده بود را بررسی کند (تصویر ۲ و ۳). این کاوش‌ها مشخص کردند که حداقل سه مرحله حیات در این قلعه وجود داشته است که هر یک خود به مراحل دیگری تقسیم می‌شوند. حیات در اینجا بازه بسیار طولانی را دربر می‌گیرد؛ یعنی از سه سده مانده به میلاد تا ۱۵ سده میلادی. چهارمین و مهم‌ترین مرحله آن (که به احتمال اواخر دوره سلوکی و اوایل اشکانی) باشد، تنها تا قسمتی برای کاوشگر میسر شد، اما متأسفانه سطح بالای سفره‌های آبخیز و نیز ضرورت افزایش اقدامات لجیستیک در این اثنا، به منظور اکتشافات مهم، مانع

¹ webGis

² Genito, 2014; Maresca, 2014; Cocca et alii 2016; Genito et alii 2013.

³ که ایزمنو با آن ادغام شده (Istituto Italiano per l'Africa e l'Oriente)

⁴ CISA (Centro Interdipartimentale di Servizi di Archeologia)

^۵ از زمانی که قلعه تپه و قلعه سام مورد توجه قرار گرفته‌اند، بلافاصله اسناد بایگانی جدید در قالب دستنویس یا متون تایپ شده که تعداد آنها زیاد نیست، توسط شرآتو در دسترس قرار گرفته است. یک فهرست با ۲۳۲ مدخل شامل یافته‌های حفاری در قلعه سام، ۵۱ فیلم، ۱۶ طرح کاوش و ۴۰ طرح کشیده شده از یافته‌های قلعه تپه با ۹۶ فیلم، ۵ طرح کاوش و ۲۰۰ طرح کشیده شده از یافته‌های قلعه سام. این بایگانی با تصویرهایی که شرآتو از فیلم‌های مختلفی که در طی سال‌ها جمع‌آوری کرده کامل شده است. همچنین تعداد زیادی از اسلایدها که به احتمال توسط شرآتو در همایش‌ها و کلاس‌های علمی اش استفاده شده‌اند نیز این مجموعه را کامل‌تر کرده‌اند (Maresca, 2014).

^۶ دژ قلعه تپه قبلاً توسط اشتاین شناسایی شده بود. وی مجموعه‌ای از قطعات سفالی لعابی متعلق به دوره اسلامی و قطعات سفالی شیاردار متعلق به دوره ساسانی و قبل از اسلام را جمع‌آوری کرد (Stein, 1928: 936, 939; pl.CXV Gh.Ta.03, Gh.Ta.05, Gh.Ta.08). Fairservis نیز گزارش کوتاهی درباره این مکان تهیه کرده بود (1961, 39-40: fig. 8 no. 10).

از پیشروی کاوش‌ها شدند. دژ قلعه سام^۱ (تصویر ۴ و ۵) در حدود ۲۷ کیلومتری جنوب غربی زابل و در سمت انتهای غربی دلتای هیرمند کنونی واقع شده است. این مکان همچنین در مجاورت روستای سه‌کوهه قرار دارد. این روستا که روی بقایای آبرفتی متورم واقع شده است. محیط دیوارهای احاطه‌کننده این مکان به شکل مربعی است که گوشه‌های آن حالت مدور دارند و گوشه شمال شرقی آن نوک تیز نیست. این قلعه نمای طبیعی بومی خود را حفظ کرده و همچنین در جریان مجرای باستانی قرار دارد. این مجرا تقریباً تا زمان فعالیت‌های ایزمئو در آنجا هنوز مورد استفاده قرار می‌گرفته است. یک دروازه تاریخی، ورود به قلعه را از جانب شرقی آن با راهی که در امتداد شرقی شمالی شرقی-غربی جنوبی غربی قرار دارد میسر می‌سازد. در جوانب این دروازه، دو سازه برج‌مانند مدور قرار دارند. بعد از یک تحقیق مختصر در ۱۹۶۰ م، هیئت باستان‌شناسی ایزمئو، طرح ابتدایی را که شامل سازه‌های کشف شده توسط ایزمئو و نیز کل سازه‌های قابل رؤیت در محیط قلعه بودند را تهیه کرد. همچنین حفاری‌هایی در سال ۱۹۶۴ م انجام داد^۲. طبق اطلاعات موجود، کاوش‌ها بقایای سازه‌های مربوط به حداقل دو گاهشماری متفاوت را نشان دادند که هر کدام نیز به مراحل دیگری تقسیم می‌شوند. شراتو نخستین و متأخرترین مرحله را بین اواخر دوره اشکانی و ساسانی تشخیص داد. شراتو معتقد بود که دومین مرحله مربوط به اوایل دوره اشکانی است. به علاوه، سومین و باستانی‌ترین مرحله زمانی شناسایی شد و تا اندازه‌ای مورد بررسی قرار گرفت و به صورت آزمایشی به اواخر دوره سلوکی نسبت داده شد. متأسفانه این کاوش‌ها در سال‌های بعدی ادامه پیدا نکردند و این نسبت گاهشمارانه مجالی برای اثبات شدن پیدا نکرد^۳. مجموعه سفال‌های به‌دست آمده توسط ایزمئو در کاوش‌های قلعه تپه و قلعه سام هیچ‌گاه به‌صورت کامل منتشر نشدند^۴.

^۱ این مکان در گزارش پژوهشگران دیگر نیز ذکر شده بود (Tate, 1910-1912: 238; Fairservis, 1961: 39, fig. 8).
^۲ (no.6). اطلاعات دیگری نیز توسط گولینی تهیه شد. وی به دلیل نزدیکی این مکان به روستایی به نام سه‌کوهه، آن را نیز سه‌کوهه نامید و یک طرح کلی و تعدادی عکس از آن تهیه کرد (Gullini 1964, 393-304, 395-396 figs. No. 231-235).
 433 n.74).

^۳ نمای بسیاری از سازه‌ها در قلعه سام و دهانه غلامان (Scerrato, 1962: 186) حتی پیش از اولین کاوش‌ها یافتی بودند. این امر به‌خاطر برونزدگی‌های نمکی بود که روی زمین، مقداری رد سفید و قابل دید از خود به‌جا گذاشته بودند که در امتداد دیوارهای مدفون واقع شده بودند.

^۴ در سال ۱۹۷۳ م شراتو بررسی مختصری را به‌احتمال به‌منظور طرح‌ریزی برای ژرفایابی انجام داد (Anonymous, 1973: 418) اما کاوش‌ها هرگز ادامه نیافتند.

^۵ شراتو فقط اشاراتی به آن کرده است (Scerrato, 1966a: 466-467; 1970: 137-139; 1972: 202-203). در دهه‌های گذشته اطلاعات دیگری درباره سفال‌های قلعه سام و قلعه تپه در یک اثر کلی درباره سفالینه‌ای دوره اشکانی در ایران

مجموعه این سفال‌ها که شامل ۱۲۷۱ قطعه به‌دست آمده^۱ از حفاری‌های قلعه تپه و حدود ۱۵۰ قطعه سفال از حفاری‌های قلعه سام بودند، به‌سرعت در معرض بازدید قرار داده شدند. این قطعات که از بین کل مجموعه موارد کاوش شده (یا مواردی که در طی بررسی‌های اولیه، یافت شده بودند)^۲، در اواخر دهه ۶۰ سده گذشته، براساس تفاهم‌نامه در مورد عتیقه‌جات بین ایزمئو و دولت وقت ایران، به ایتالیا منتقل شدند^۳. تعدادی از این اشیاء در موزه «ام ناتور»/ موزه ملی هنرهای شرقی^۴ و بعدها «ام نائو»/ موزه ملی هنرهای شرقی جوزپه توجی^۵ در رم برای نمایش قرار گرفتند. بعدها حجم عظیمی از این قطعات سفالی در مرکز کاوش‌های ایزمئو (بعدها ایزیائو) به رم منتقل شدند. پس از اتمام فعالیت‌های افتخارآمیز ایزیائو در پایان سال ۲۰۱۱ و اوایل ۲۰۱۲ م، تمام مجموعه قطعات سفالی به‌دست آمده از قلعه سام و تمام قطعات تشخیصی^۶ به‌دست آمده از دهانه غلامان که در مرکز کاوش‌ها نگهداری می‌شدند به «سیزا» در دانشگاه مطالعات شرقی ناپل منتقل شدند. این در حالی بود که قطعات غیرتشخیصی به‌دست آمده از دهانه غلامان به همراه کل مجموعه قطعات سفالی به‌دست آمده از قلعه تپه به مخزن موزه هنرهای ملی شرقی در رم منتقل شدند. مطالعه بر این موارد در سال ۲۰۰۵ م در قالب فعالیت‌های کرسی باستان‌شناسی و تاریخ هنر ایران در دانشگاه مطالعات شرقی ناپل آغاز شد^۷ و امروزه نیز در قالب طرح «آرکائو. پرو. دی. موس» با اتکاء شدید بر فناوری‌های باستان‌شناختی، این مطالعات ادامه دارند. این امر مرهون همکاری بین کرسی باستان‌شناسی و تاریخ هنر ایران در دانشگاه مطالعات شرقی ناپل و گروهی از دانشمندان

منتشر شد (Haerincq, 1983: 214-222, figs. 36-37, pl. XIV nos. 1-6). نیز در یک مقاله مروری در رساله اخیر (Vogelsang, 1985: 167-169)، در کاتالوگ نمایشگاه برگزار شده در موزه ملی هنرهای ملی در رم (D'Amore, 1999) و یک مقاله مقدماتی از سوی جنیتو که همچنین تعدادی عکس از قطعات سفالی از هر دو مکان را نیز فراهم کرده است (Genito, 2010: 104 no.3, 109 fig.5, 110 fig.7).

^۱ بعضی از آنها با یکدیگر جفت می‌شوند؛ بنابراین تعداد حقیقی این قطعات سفالی از قلعه تپه ۱۲۶۲ است.

^۲ متأسفانه، هنوز نمی‌توان با یقین و دقت کامل، معیاری که این تقسیم‌بندی را ممکن کرده است، مشخص کرد. البته شرایط این تصمیم را براساس دلایل علمی اتخاذ کرد اما محتمل است که عواملی مثل حمل و نقل و تشریفات اداری نیز بر این تصمیم تأثیر گذاشته باشند.

^۳ علاوه بر این قطعات، قطعات سفالی دهانه غلامان و سایر اشیاء دست‌ساز سفالی، فلزی، سنگی و... مشکوفه از این سه مکان نیز به آنجا منتقل شدند.

^۴ MNAOr (Museo Nazionale d'Arte Orientale)

^۵ MNAO (Museo Nazionale d'Arte Orientale "Giuseppe Tucci")

^۶ این قطعات در سال ۲۰۰۶ از بین قطعات موجود انتخاب شده بودند (Maresca, 2008: 107 n. 59; 2014: 65 n.8).

^۷ Maresca, 2010; Olimpo, 2009; Maresca, 2008: 100-139.

«دی‌استار»/گروه علوم زمینی، محیطی و منابع^۱ است. این گروه متعلق به دانشگاه فردریکو دوم ناپل^۲ است و وینچنتسو مورا^۳ سرپرستی آن را به عهده دارد. ۲۷۴ قطعه سفال براق و ۹۸۸ قطعه غیر براق، مجموعه سفال‌های به دست آمده از قلعه تپه^۴ را تشکیل می‌دهند. این مجموعه، بازه زمانی وسیعی را حدوداً از قرن ۳ پم تا قرن ۱۵ میلادی پوشش می‌دهند. اولین گروه عبارت است از سفال‌های لغزنده رنگی، زیرلغابی رنگی، دیوارنگاری، دیوارنگاری و رنگ‌های پاشیده شده، سبز تکرنگ، فیروزه‌ای تکرنگ، سیاه تکرنگ و قهوه‌ای تکرنگ که در ۷ گروه متمایز طبقه‌بندی شده‌اند. تحلیل‌های با چشم غیر مسلح بر چهار دسته از سفال‌ها (سفالینه‌های معمولی، سفالینه‌های شیاردار، سفالینه‌های براق و طرح سیستم تاریخی^۵)، تمایز ۱۵ سازه سفالی متفاوت را امکان‌پذیر کرد. متمایزترین گروه سفال‌هایی که از قلعه سام^۶ به دست آمده‌اند، متعلق به طرح سیستم تاریخی هستند و از اهمیت به خصوصی برخوردارند و در دومین مرحله به دست آمده‌اند و متعلق به اوایل دوره اشکانیان و یا حتی اواخر دوره سلوکیان است. تشخیص این تعلق زمانی، به لطف ارتباط لایه‌شناختی آن با قطعات متعدد سفالی که حروف یونانی بر آنها منقش شده و همچنین سنگریزه‌هایی که حروف شکسته یونانی بر آنها حک شده، میسر شده است^۷. علاوه بر این، قطعاتی از این آثار در تعدادی از لایه‌های بسیار متأخر پسا‌هخامنشی دهانه غلامان پیدا شدند^۸. تحلیل‌های کانی‌شناختی و سنگ‌شناختی مقدماتی بر این مجموعه نشان می‌دهند که با وجود اینکه ویژگی‌های فنی سفال‌ها در طی زمان به طرز زیادی تغییر کردند، مواد خام مشابه که به طور گسترده در منطقه وجود داشتند، برای مدت زمان طولانی

¹ DiSTAR (Dipartimento di Scienze della Terra, dell'Ambiente e delle Risorse)

² University of Naples "Federico II"

³ Vincenzo Morra

⁴ Olimpo, 2009; Maresca, 2008: 123-130, pls. 11-14.

^۵ این گروه از سفال‌ها با رنگ‌های قرمز، شرابی، زرد تیره، قهوه‌ای و قهوه‌ای تیره شناخته می‌شوند. گاهی این رنگ‌آمیزی، محدود به حاشیه‌هاست، اما اغلب، شانه و بخش بالای ظروف را نیز می‌پوشانند. این ظروف تقریباً همیشه تکرنگ هستند و تزئینات آن اغلب از الگوهای هندسی پیروی می‌کنند و به ندرت بن‌مایه گیاهی دارند (Maresca, 2016).

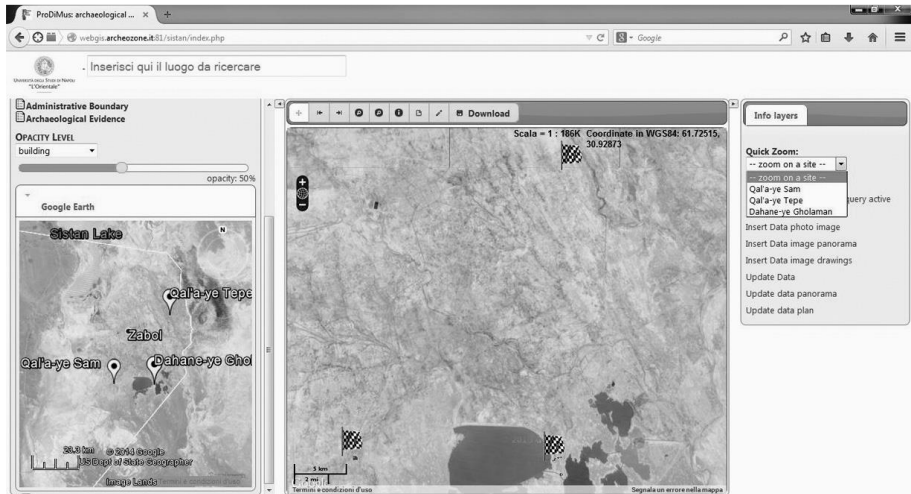
⁶ Maresca 2008, 135-139; 2016.

^۷ این قطعات فقط در قالب گزارش‌های مقدماتی منتشر شدند (Pugliese Carratelli 1966, 34-35, figs. 6-10). یکی از آنها که متعلق به اواسط قرن ۳ پم است (Pugliese Carratelli, 1966: 34, fig. 6) و ۱۳ خط بر آن منقش شده‌اند، در وضعیت تقریباً خوبی باقی مانده و امروزه در موزه هنرهای شرقی ملی، در رم نگهداری می‌شود (D'Amore, 1999: 80 no. 100, pl. XI cat. 100).

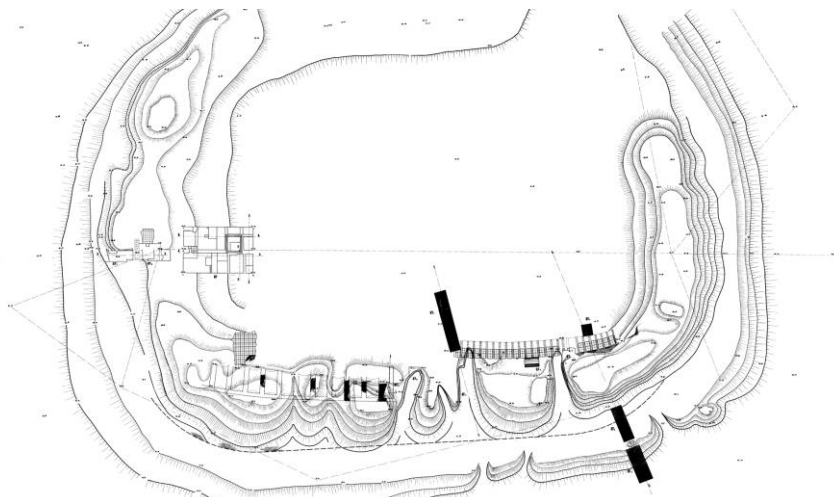
^۸ به احتمال هنگامی که ساکنان این شهر، آن را ترک کرده‌اند (Scerrato, 1962: 188 no. X; 1966, 464-465, n. 20;) (1972: 203).

رایت منصور ♦ ۳۸۱

مورد استفاده قرار می‌گرفتند^۱. این امر می‌تواند القاکننده ارتباط نزدیک و پایدار بین زیستگاه‌ها در سیستان با بافت محیطی و اقلیمی باشد.



تصویر ۱. پرچم‌ها و سنجاق‌های در تصویر، مکان دهانه غلامان، قلعه تپه و قلعه سام را از طریق صفحه برنامه WebGIS در طرح آرکائو. پرو. دی. موس نشان می‌دهند.



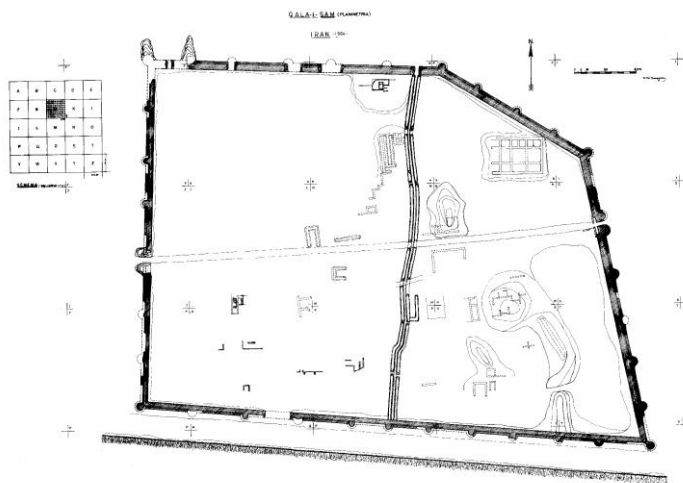
تصویر ۲. جزئیات طرحی که نشان‌دهنده مناطق مورد کاوش در قلعه تپه در سال ۱۹۶۱ و ۱۹۶۲ (بایگانی طرح‌های ایزمتو/ایزبانو، شماره فهرست ۸۶۵۵). مقیاس، واقعی نیست.

¹ Maresca, 2016.

۳۸۲ ♦ یادداشت‌هایی درباره شرق ایران در دوره پس از هخامنشیان، اشکانیان و ساسانیان



تصویر ۳. دیوارهای قلعه تپه از نمای بخش شمالی و دشت‌های مجاور (بایگانی طرح‌های ایزمئو/ ایزیانو، شماره فهرست ۱۰۹۴/۲).



تصویر ۴. نقشه کلی از قلعه سام، طرح از آقای تولیو تامانینی در سال ۱۹۶۴ (بایگانی طرح‌های ایزمئو/ ایزیانو، شماره فهرست ۱۳۳۰). مقیاس، واقعی نیست.

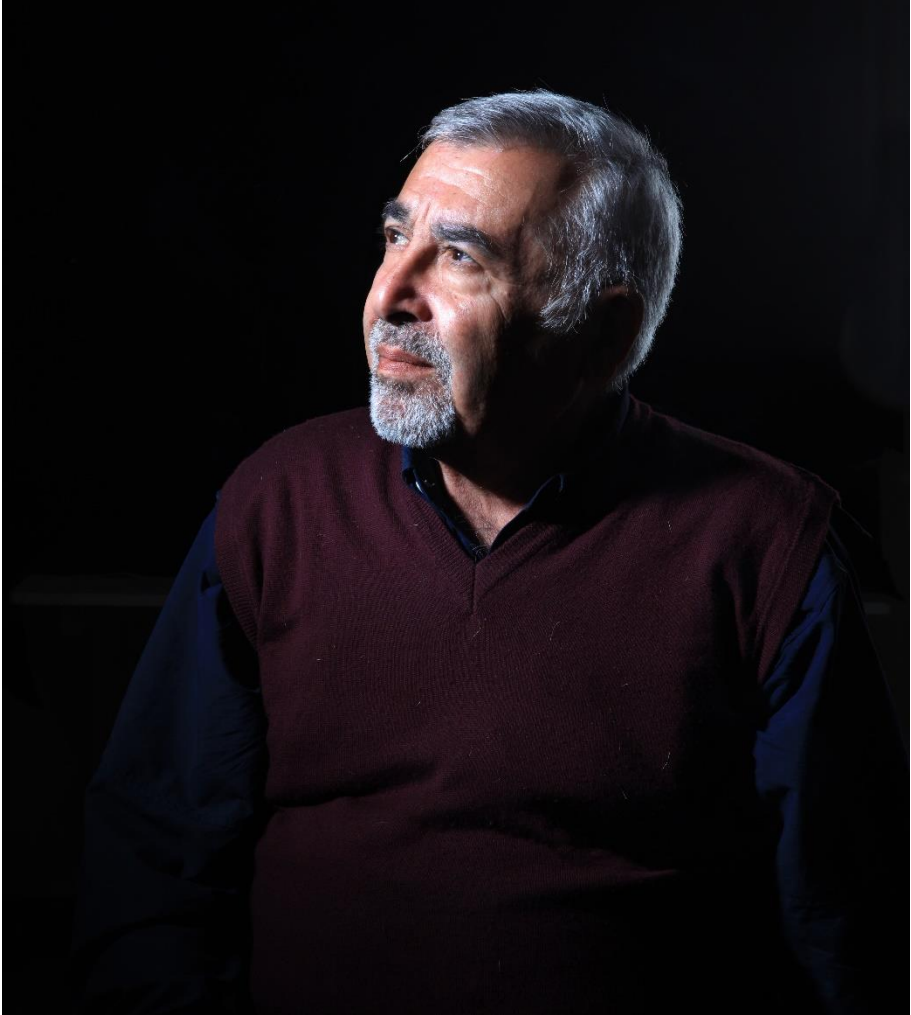


تصویر ۵. قلعه سام. دیوارهای شمال شرقی و دروازه تاریخی شرقی از نمای داخل قلعه (بایگانی طرح‌های ایزمئو/ ایزیانو، شماره فهرست ۳۱۲۹/۸).

Investigation of Newly Discovered Architectural Monuments on the Slopes of Zivieh Tepe, Kurdistan. Is the Zivia Brick Building a Larger Complex? Sirwan Mohammadi Ghasriyan, Ali Hozhabri	249
Urartian Goddesses in Urartian Culture Maryam Dara	263
Fire Temple of Kalega Ali Nourallahi	283
Opinion of Some Archaeologists and Researchers about Burial in the Manner of offering Against Vultures Mehdi Rahbar	341
Notes on Eastern Iran During Post-Achaemenid, Parthian and Sasanian Period: A Preliminary Reappraisal of The Ismeo Excavations at Qal'A-Ye Tepe And Qal'A-Ye Sam In Sistan Giulio Maresca, Persian Translation: Azadeh Azadinezhad	373
Revising Geography and Political History of the Alawites Zaydi Tabaristan Referring to the Sources of Numismatic Majid Hajitabar	383
The Newly Discovered Jamalabad Caravanserai in Urmia and the Review of the Silk Road Route in West Azerbaijan Behrouz Khanmohammadi, Ali Sadraei	407
Report of the Third Season of the Archaeological Excavation of the Kahanak Site of Sarbisheh City Mohammad Farjami, Aliasqar Mahmoodi Nasab	425
Analysis of the New Inscription of Kermani Mosque (Sheikh Ahmad Jam Tomb Collection) Faramarz Saber Moghaddam	445

Contents

Rayat e Mansur Shahin Aryamanesh	9
Ancient Monuments of Gates of Asia (Preliminary Report of the Archaeological Survey of Qasr Shirin city) Ali Hozhabri	43
A Review of Settling Down of Sar Gachineh Plain Nomads Maryam Fattahi Pour, Meysam Gordi	63
The Effective Factors in the Formation and Collapse of Civilizations in Sistan Reza Mehr Afarin	83
Shahr-e Sukhteh and Its Role in the Formation of Bactria–Margiana Culture Farshid Iravani Ghadim, Hamed Tahmasebi Zaveh	101
A Study the Changes of Customs in the Shahr-e Sukhteh Based on the Funeral Tradition Zahra Rajabioun	113
Gender Segregation of Workers in the Proto Elamite Period in the Late Fourth Millennium BC in Iran Rohhollah Yousefi Zoshk, Morteza Hessari, Saeid Baghizadeh, Donya Etemadifar	129
An overview of the Cows figurines of the Shahr-e Sukhteh Saeid Parsaeyan	147
Simorum, Lolobum, and Gutium; A New Clue to the Presence of Mesopotamian Ruler around Mount Bemo, Azgeleh-Kermanshah Sajjad Alibeygi, Shahram Aliyayari, John McGinnis and Nasser Aminikhah	161
A Study on the Complete Figures of the Neo-Assyrian Era Iraj Rezaei	181
Dating and Chronology of Petroglyphs in Saravan (South Eastern Iran): Based on Archaeological Evidences Hossein Moradi, Mojtaba Soltani, Hossein Sarhaddi Dadian	213
Tomb of Lor Balajuq, Urmia Behrouz Khanmohammadi, Ali Sadraei	235



**Richt, &
Tissphernes Archaeological Research Group
978-622-5684-12-6
Published in Iran (Persia)**

RAYAT-e MANSUR

Distinguished Scholars of Cultural Heritage of Iran (Vol 6)

Special Edition
in Honor of
Dr. Seyed Mansur Seyed Sajjadi

Edited by:
Dr. Shahin Aryamanesh



2022



RAYAT-E MANSUR

DISTINGUISHED SCHOLARS OF
CULTURAL HERITAGE
OF IRAN (VOL 6)

SPECIAL EDITION
IN HONOR OF
DR. SEYED MANSUR SEYED SAJJADI

EDITED BY:
SHAHIN ARYAMANESH