

مفاخر میراث فرهنگی ایران ۶ رایت منصور
جشن نامه دکتر سید منصور سید سجادی

به کوشش شاهین آریامنش

به نام خداوند جان آفرین

مفاخر میراث فرهنگی ایران (۶)
رایت منصور
جشن نامهٔ دکتر سید منصور سید سجادی

به کوشش
دکتر شاهین آریامنش



۱۴۰۱

سرشناسه	: آریامنش، شاهین، ۱۳۶۳ -
عنوان و نام پدیدآور	: رایت منصور: جشن نامه دکتر سیدمنصور سیدسجادی / به کوشش شاهین آریامنش؛ [برای] مرکز معرفی فرهنگی.
مشخصات نشر	: تهران: پژوهشگاه میراث فرهنگی و گردشگری، ۱۴۰۱.
مشخصات ظاهری	: ۴۸۲ ص:، مصور، جدول.
شابک	: 978-622-5684-12-6
وضعیت فهرست‌نویسی	: فیبا
عنوان دیگر	: جشن نامه دکتر سیدمنصور سیدسجادی.
موضوع	: سیدسجادی، سیدمنصور، ۱۳۲۷ - - یادنامه‌ها
موضوع	: سیدسجادی، سیدمنصور، ۱۳۲۷ -
موضوع	: باستان‌شناسان - - ایران - - مرگ‌شناسانه
Archaeologists -- Iran -- Biography	
باستان‌شناسی -- مقاله‌ها و خطابه‌ها	
Archaeology -- Addresses, essays, lectures	
شناسه افزوده	: پژوهشگاه میراث فرهنگی و گردشگری. مرکز معرفی فرهنگی
شناسه افزوده	: پژوهشگاه میراث فرهنگی و گردشگری
شناسه افزوده	: پژوهشگاه میراث فرهنگی و گردشگری
Tourism & Research Institute of Cultural Heritage	
رده بندی کنگره	: CC1۱۵
رده بندی دیویی	: ۱۰۹۲/۹۳۰
شماره کتاب‌شناسی ملی	: ۸۷۷۸۲۶۴
اطلاعات رکورد کتاب‌شناسی	: فیبا



مرکز معرفی فرهنگی و گروه پژوهشی باستان‌کاوی تیسافرن

رایت منصور

مفاخر میراث فرهنگی ایران (۶)، رایت منصور، جشن نامه دکتر سیدمنصور سیدسجادی

به کوشش: شاهین آریامنش

عکس جلد: مدیا رحمانی

چاپ و صحافی: نقش

شمارگان: ۱۱۰۰ نسخه

چاپ اول: ۱۴۰۱

قیمت: ۱۸۰۰۰۰ تومان

شابک: ۹۷۸-۶۲۲-۵۶۸۴-۱۲-۶

ناشر: پژوهشگاه میراث فرهنگی و گردشگری

تمام حقوق برای ناشر محفوظ است.

نشانی: تهران، خیابان امام خمینی، ابتدای خیابان سی تیر، پژوهشگاه میراث فرهنگی و گردشگری

تلفن: ۶۰-۶۶۷۳۶۴۵۲-۲۱ دورنگار: ۲۱-۶۶۷۳۶۷۸۸

تارنما: www.richt.ir رایانامه: cep@richt.ir

فروشگاه الکترونیکی کتاب: www.richtbook.ir

فهرست

- پیشگفتار ۷
- رایت منصور | شاهین آریامنش ۹
- آثار پژوهشی دکتر سید منصور سید سجادی ۱۱
- آثار باستانی دروازه آسیا (گزارش مقدماتی بررسی باستان‌شناختی شهرستان قصر شیرین) | علی هژبری ۴۳
- نگرشی بر گذر استقرار عشایر کوچ‌نشین دشت سرگچینه | مریم فتاحی پور و میثم گردی ۶۳
- عوامل مؤثر در شکل‌گیری و فروپاشی تمدن‌ها در سیستان | رضا مهرآفرین ۸۳
- شهرسوخته و نقش آن در شکل‌گیری فرهنگ بلخی-مروی | فرشید ایروانی قدیم و حامد طهماسبی زاوه ۱۰۱
- مطالعه تغییر و تحولات آداب و رسوم شهرسوخته براساس سنت تدفین | زهرا رجیبون ۱۱۳
- تفکیک جنسیتی کارگران دوه‌آغازیلامی در اواخر هزاره چهارم پیش از میلاد در ایران | روح‌الله یوسفی زشک، مرتضی حصارى، سعید باقى‌زاده و دنیا اعتمادى‌فر ۱۲۹
- مروری کلی بر ظرف پیکرک‌های گاو شهرسوخته | سعید پارسائیان ۱۴۷
- سیموروم، لولوبوم و گوتیوم؛ سرنخی جدید از حضور فرمانروایی بین‌النهرینی در پیرامون کوه بمو، ازگله-کرمانشاه | سجاد علی‌بیگی، شهرام علی‌یاری، جان مک‌گینیس و ناصر امینی‌خواه ۱۶۱
- پژوهشی بر پیکره‌های کامل دوران آشور نو | ایرج رضائی ۱۸۱

- تاریخ‌گذاری سنگ‌نگاره‌های سراوان (جنوب شرق ایران) بر پایه شواهد باستان‌شناختی | حسین مرادی، مجتبی سلطانی و حسین سرحدی دادیان
۲۱۳
- قبری از لور بالاجوق، ارومیه | بهروز خان‌محمدی و علی صدرائی
۲۳۵
- بررسی آثار معماری نویافته در دامنه تپه زیویه؛ کردستان آیا بنای خشتی زیویه یک مجموعه بزرگ‌تر است؟ | سیروان محمدی قصریان و علی هژبری
۲۴۹
- جایگاه الهه‌های اورارتویی در فرهنگ اورارتوها | مریم دارا
۲۶۵
- آتشکده ساسانی کلگه چرداول ایلام | علی نوراللهی
۲۸۳
- نظر برخی از باستان‌شناسان و محققان درباره دخمه‌گذاری به شیوه عرضه‌داشت در مقابل لاشخورها مهدی رهبر
۳۴۱
- یادداشت‌هایی درباره شرق ایران در دوره پس از هخامنشیان، اشکانیان و ساسانیان: ارزیابی جدید و اولیه درباره کاوش‌های ایزمئو در قلعه تپه و قلعه سام در سیستان | جولینو مارسکا، ترجمه آزاده آزادی‌نژاد
۳۷۳
- بازخوانی جغرافیای تاریخی و رویکرد مذهبی علویان زیدی تبرستان با استناد به منابع سکه‌شناسی مجید حاجی‌تبار
۳۸۳
- کاروانسرای نویافته جمال‌آباد ارومیه و بازبینی مسیر جاده ابریشم در آذربایجان غربی | بهروز خان‌محمدی و علی صدرائی
۴۰۷
- گزارش فصل سوم کاوش باستان‌شناختی محوطه کهنک شهرستان سریشه | محمد فرجامی و علی اصغر محمودی‌نسب
۴۲۵
- واکاوی کتیبه نویافته مسجد کرمانی (مجموعه آرامگاهی شیخ احمد جام) | فرامرز صابرمقدم
۴۴۵

کاروانسرای نویافته جمال آباد ارومیه و بازبینی مسیر جاده ابریشم در آذربایجان غربی

بهروز خان محمدی*، علی صدراپی**

* دانشجوی دکتری دانشگاه بوعلی سینای همدان و کارشناس ارشد اداره کل میراث فرهنگی، صنایع دستی و گردشگری استان آذربایجان غربی ** استادیار پژوهشگاه میراث فرهنگی و گردشگری

چکیده

کاروان و کاروانسرا همواره در طول تاریخ از اهمیت ویژه برخوردار بوده است چرا که به وسیله کاروانیان علاوه بر تجارت تبادلات فرهنگی نیز به انجام می‌رسید. با توجه به بعد مسافت‌ها و عدم وجود وسایط نقلیه سریع در دوره‌های گذشته نیاز به کاروانسراها امری بسیار ضروری بود. استان آذربایجان غربی نیز به دلیل قرار گیری در شاهراه‌های تجاری و ارتباطی بین فلات ایران و آناتولی از یک سو و منطقه قفقاز از سوی دیگر جایگاه والایی در این تجارت و تبادلات فرهنگی داشته است. کاروانسرای جمال آباد ارومیه یکی از بناهای مهم تاریخی این شهرستان است که با وجود اهمیت فراوان تاکنون ناشناخته مانده و به درستی مورد بررسی و پژوهش قرار نگرفته و حتی به دست فراموشی سپرده شده است. این بنا با الگوی پلان متفرقه، حیاط مرکزی و تعداد زیادی حجره در اضلاع شمالی، غربی و به احتمال جنوبی زمانی پذیرای مسافران زیادی بوده است. مصالح عمده آن گل و خشت بوده و به لحاظ نقشه نیز قابل مقایسه با کاروانسرای شاه عباسی جلفا و کاروانسرای شرکت نفت ارومیه است. این بنا یکی از حلقه‌های گمشده مسیر فرعی جاده ابریشم در شمال غرب کشور است که به همراه کاروانسرای سیمون مهاباد، کاروانسرای شرکت نفت، کاروانسرای ۲۴ کیلومتری جاده سرو و کوزه رش سلماس، کاروانسراهای درون شهری و

۴۰۸ ♦ کاروانسرای نویافته جمال‌آباد ارومیه و بازبینی مسیر جاده ابریشم در آذربایجان غربی

برون شهری خان و شاه عباسی خوی، اقامتگاه‌های احتمالی بین‌راهی محور فرعی B2 جاده ابریشم در شمال غرب و استان آذربایجان غربی است که از شهر مراغه شروع و پس از طی شهرهای میاندوآب، مهاباد، ارومیه و سلماس به شهر خوی متصل و از آنجا یا از طریق محور خوی-ماکو به سمت نخجوان و پایتخت ارمنستان رفته و یا از طریق مسیر خوی-جاده قطور به سمت وان و قسطنطنیه امتداد می‌یافته است. آنچه در پی می‌آید معرفی و بررسی این کاروانسرای تاریخی است که در مهر ۱۳۹۸ برای نخستین بار مورد پژوهش نگارندگان قرار گرفته است.

واژه‌های کلیدی: کاروانسرای جمال‌آباد، ارومیه، جاده ابریشم، آذربایجان غربی

مقدمه

به عقیده بیشتر محققان ایجاد و توسعه کاروانسراهای ایران از مهم‌ترین دستاوردهای معماری ایرانی به‌ویژه در دوره اسلامی است که مطالعه و بررسی ویژگی‌های گوناگون و متفاوت آن مؤید این نظریه است (کیانی و کلایس، ۱۳۷۳: پیشگفتار). در ایران به‌علت قرار گرفتن در شاهراه بازرگانی شرقی-غربی و نیز گستردگی خاک از دیرباز به ایجاد راه‌های بازرگانی و نظامی و همچنین ساختن پل‌های متعدد و تأمین امنیت کاروان و کاروانیان اهتمام و توجه ویژه‌ای شده است. براساس شواهد مبتنی بر اسناد تاریخی، ایران در احداث جاده و کاروانسرا و ایجاد سیستم ارتباطات خبررسانی پیشقدم بوده است. ایجاد جاده‌های بزرگ زمینی و دریایی به صدور کالاها و تجارتی ایران به کشورهای اروپایی در غرب، چین و هندوستان در شرق منجر شده و در مسیر جاده‌های زمینی کاروانسراهای زیادی ایجاد شده است. این جاده‌ها با سنگ مفروش و در بعضی نقاط با پل‌های زیبا ساخته شده‌اند. آثار این جاده‌ها در نقاط شمالی کشور و راه‌های کویری هنوز به چشم می‌خورد (کیانی و کلایس، ۱۳۶۲: ۶). از این میان، استان آذربایجان غربی به‌لحاظ همجواری با کشورهای ترکیه و عراق و آذربایجان همواره در طول تاریخ یکی از نقاط پررفت‌وآمد منطقه بوده و به‌روایتی دروازه اروپا محسوب شده است. از این‌رو است که لویی واندنبرگ به‌درستی از این استان به‌عنوان چهارراهی برای عبور ملل و تجارت نام برده است (واندنبرگ، ۱۳۷۹: ۱۱۴). بنابراین، وجود راه‌های باستانی متعدد مواصلاتی با کشورهای همجوار نیز در این استان قابل‌تصور است. خلاء و یا حداقل کمبود پژوهش‌های مرتبط با موضوع، باعث عدم آگاهی از وضعیت راه‌ها، مسیرهای مواصلاتی، کاروانسراها و اقامتگاه‌های بین‌راهی احداثی و ... شده است. کاروانسراهای شناسایی‌شده در استان بسیار محدود و موردی بوده و از تعداد انگشتان یک دست تجاوز نمی‌کند و تاکنون در این زمینه تحقیق جامعی صورت

نگرفته است. بر همین اساس پرسش‌های اصلی عبارت‌اند از ۱. چه مدارک باستان‌شناختی در زمینه راه‌های ارتباطی و به‌ویژه جاده ابریشم در این منطقه وجود دارد؟ ۲. جایگاه کاروانسراهای تاریخی و به‌ویژه کاروانسرای نویافته جمال‌آباد در بازشناسی این جاده چیست؟ ۳. ویژگی‌های معماری و مصالح به‌کاررفته در ساخت کاروانسرای جمال‌آباد چیست؟ ۴. نقشه معماری این کاروانسرا از چه فرمی تبعیت می‌کند؟ و با کدام کاروانسراهای منطقه قابل مقایسه است؟ هدف اصلی این مقاله بازشناسی مسیر جاده ابریشم غرب دریاچه ارومیه با استفاده از شواهد باستان‌شناختی برجای‌مانده از کاروانسرای جمال‌آباد و کاروانسراهای تاریخی دیگر است. روش تحقیق در این پژوهش در گام نخست بررسی میدانی و جمع‌آوری شواهد معماری و باستان‌شناختی برجای‌مانده و ترسیم نقشه بنا است. در گام دوم، بررسی متن‌های تاریخی از جمله سفرنامه جهانگردانی که از این منطقه گذر کرده‌اند، در جهت انطباق احتمالی با شواهد باستان‌شناسی موجود و در نهایت تحلیل و تطبیق نقشه و موقعیت آنها در ارتباط با کاروانسراهای شناسایی شده و ارائه خط سیر مسیرهای احتمالی موجود در غرب دریاچه ارومیه است.

جایگاه جغرافیایی

جمال‌آباد نام روستایی است از توابع بخش انزل که در حدود ۵۰ کیلومتری شمال ارومیه و ۳ کیلومتری جنوب غرب مرکز بخش انزل (قوشچی) واقع شده است (نقشه ۱ و ۲). روستای جمال‌آباد در شمالی‌ترین بخش دشت ارومیه (دشت کهریز) بین روستاهای قوشچی و قولنجی و در کوهپایه ارتفاعات شمالی دشت واقع است. راه دسترسی به روستا از طریق جاده آسفالتی قولنجی به قره باغ است که از جنوب شرقی روستا و حاشیه دریاچه ارومیه می‌گذرد. روستا در مختصات جغرافیایی ۴۹۹۶۸۴ و ۴۲۰۲۸۶۵ و ارتفاع ۱۴۰۵ متری از سطح آب‌های آزاد قرار گرفته و اشراف به دشت سرسبز و حاصلخیز کوچکی که آن را احاطه کرده مهم‌ترین ویژگی منظری روستاست. رودخانه فصلی کوچکی در جنوب روستا جریان دارد. این روستا ۶۵ خانوار و حدود ۲۴۵ نفر جمعیت دارد (فرهنگ جغرافیایی آبادی‌های آذربایجان غربی، ۱۳۸۵: ۹۱). ولی میزان رشد جمعیت در روستا به علت مهاجرت اهالی در طی زمان به دلیل پدیده‌های اقتصادی و دلایل دیگر منفی است. این روستا دارای آثار تاریخی ارزشمندی است که کاروانسرای تاریخی جمال‌آباد یکی از آنهاست و باوجود اینکه عمدتاً از مصالح خشتی و گلی ساخته شده بخش‌های زیادی از آن سالم برجای‌مانده است. اهمیت این کاروانسرا علاوه بر جنبه تاریخی آن، به‌خاطر قرار گرفتن در مسیر سوق‌الجیشی سلماس-ارومیه و بروز جریانات سیاسی و درگیری‌های متعددی است که در ۲۰۰ سال گذشته در این منطقه رخ داده است. آثار تاریخی ارزشمند این روستا شامل کلیسای تاریخی ارمنی سورپ

۴۱۰ ♦ کاروانسرای نویافته جمال‌آباد ارومیه و بازبینی مسیر جاده ابریشم در آذربایجان غربی

نیشان، کلیسای تاریخی آشوری مار یوخنه، سد تاریخی جمال‌آباد و کاروانسرای تاریخی نویافته جمال‌آباد است. کاروانسرا در حدود ۷۰۰ متری ضلع غربی روستا بر بلندی کم‌ارتفاعی مشرف به رودخانه و روستای جمال‌آباد قرار گرفته است.

تاریخچه

تاریخ دقیق ساخت کاروانسرا به درستی معلوم نیست و سنگ‌نوشته و کتیبه‌ای که حاوی اطلاعاتی از این کاروانسرا باشد به دست نیامده است. ولی از اواخر دوران قاجار در متن‌هایی که به این برهه تاریخی مربوط می‌شود همچون ارومیه در گذر زمان (انزلی، ۱۳۷۸) و تاریخ افشار (ادیب‌الشعرا، ۱۳۴۶) به منطقه سوق الجیش قوشجی-قولنجی و روستای جمال‌آباد و اهمیت آن در این مسیر اشاره شده است. این دوران در تاریخ معاصر شمال غرب کشور از اهمیت بسزایی برخوردار است. در زمان اوج درگیری‌های میان مسلمانان و مسیحیانی (جیلوها)^۱ که در زمان جنگ جهانی اول از کشور ترکیه به منطقه سلماس و ارومیه رانده شده بودند و رهبر مذهبی آنان مارشیمون و سپس آقاپطروس بود این روستا نقش مهمی ایفا کرده است. در کتاب ارومیه در گذر زمان در چندین جا به روستای جمال‌آباد و نقش آن در درگیری‌ها و منازعات بین مسلمانان و آشوریان اشاره شده است (انزلی، ۱۳۷۸). از طرفی در نزدیکی این روستا روستای عسکرآباد کوه واقع شده که در میان قلعه تاریخی دوره قاجاری محصور است (خان‌محمدی، ۱۳۹۱). فرم معماری و مصالح به‌کاررفته و فرم برج‌های دفاعی و لایه‌چینی حصار قلعه عسگرآباد کوه و کاروانسرای جمال‌آباد از هر نظر شبیه به هم هستند. بنابراین به احتمال بسیار زمان ساخت بنای کاروانسرا در دوره قاجار صورت گرفته است.

ویژگی‌های معماری

مصالح

مصالح اصلی کاروانسرا از گل، خشت، ماسه و قلوه سنگ است. پی دیوارهای حصار با استفاده از لاشه و قلوه ساخته شده و به روی آن بین ۵ تا ۸ ردیف لایه‌چینی گلی صورت گرفته است. در برخی جاها مقطع دیوارها را با خشت ساخته و به آن لایه‌ای از کاهگل کشیده‌اند.

^۱ جیلوها طایفه‌ای از آشوریان مسیحی بودند که مسکن اولیه آنها شهر وان ترکیه و حوالی آن بوده و در زمان جنگ جهانی اول تعداد زیادی از آنان به شهرهای سلماس و ارومیه رانده شدند. حضور آنها در این منطقه باعث درگیری‌ها و جنگ‌های خونینی شد.

نقشه

این بنا به فرم مستطیلی به ابعاد ۶۵ در ۷۵ متر و مساحت کلی ۴۸۷۵ متر است (شکل ۳ و ۴) و اضلاع آن در سه جهت شرق، غرب و جنوب قابل تشخیص است. تخریب‌های صورت گرفته در بنا زیاد است و از این رو امکان تشخیص ورودی آن دشوار است ولی به نظر می‌رسد با توجه به امتداد دیوارها در اضلاع شمالی و غربی ورودی اصلی بنا می‌بایست در ضلع شرقی و یا جنوبی و یا هر دو ضلع احداث شده باشد. در میانه ضلع شرقی بقایای دو فضای چهارگوش و به نسبت بزرگ قابل شناسایی است و به نظر می‌رسد به عنوان اتاق کنترل و نگهبانی در دو سمت ورودی اصلی کاربرد داشته و به همین دلیل به احتمال قریب به یقین ورودی اصلی کاروانسرا در این ضلع تعبیه شده است. تخریب‌های صورت گرفته در میانه این ضلع می‌تواند در ارتباط با ورودی باشد. دیوارها و حجرات اضلاع شرقی و جنوبی (شکل ۶) به شدت آسیب دیده و بخش عمده و اصلی آن از بین رفته است. سالم‌ترین بخش این کاروانسرا دیوارهای ضلع شمالی و غربی (شکل ۷ و ۸ و ۹ و ۱۱) است که هنوز بقایای حجرات و وضعیت آنها قابل مشاهده است. ضخامت دیوارهای آن نزدیک به یک متر است و هر چه به ارتفاع دیوار افزوده می‌شود از ضخامت آن کاسته می‌گردد و در لبه فوقانی به حداقل می‌رسد. این شیوه کار در ایستایی و مقاومت دیوار نقش عمده‌ای ایفا می‌کند. بیشتر مصالح حصار خشت و چینه است. تعداد لایه‌های چینه‌ای در بیشتر قسمت‌ها شش لایه و ارتفاع هر لایه بین ۴۰ تا ۵۰ سانتی متر است و به دلیل غربال نشدن خاک مورد استفاده، در بیشتر لایه‌ها قلوه سنگ و خرده سنگ‌های ریز و درشت به چشم می‌خورد. علاوه بر این جهت تراز نمودن این ردیف‌های چینه‌ای، در فاصله هر چند لایه، از یک ردیف خشت نیز استفاده شده است. حجره‌های کاروانسرا، پیرامون حیاط مستطیل شکل آن در اضلاع غربی و شمالی و به احتمال جنوبی احداث شده است. در ضلع غربی و شمالی بقایای تعداد زیادی حجره به چشم می‌خورد، برخی از این حجره‌ها با درهایی که در دیواره‌های داخلی ایجاد شده، به یکدیگر متصل‌اند. همه این حجرات دارای طاقچه‌های متعددی هستند که عموماً در بدنه حصار اصلی تعبیه شده و دارای طاق‌های هلالی هستند (شکل ۱۲). در غالب این حجرات و بین دیوارهای حائل آنها تیرکشی‌هایی تعبیه شده که در ساخت آنها از یک ردیف خشت استفاده شده است. در گوشه جبهه شمال غربی، دو اتاق بزرگ‌تر ساخته شده است. این دو اتاق به لحاظ گنجایش بیشتر کارکرد متفاوتی نسبت به حجره‌ها داشته‌اند. شاید جهت سکونت افراد مهم و شاخص استفاده می‌شده است. حجرات ضلع جنوبی تقریباً به طور کامل از بین رفته و مشخص نیست که در این ضلع چه تعداد حجره و به چه ابعادی ساخته شده است. پوشش سقف حجره‌ها

۴۱۲ ♦ کاروانسرای نویافته جمال‌آباد ارومیه و بازبینی مسیر جاده ابریشم در آذربایجان غربی

به‌صورت مسطح و با استفاده از تیرک‌های چوبی ساخته شده ولی این پوشش تقریباً به‌طور کامل و در همه حجرات ریخته و از بین رفته است. بقایای نورگیرهای کوچکی در برخی از حجرات جهت روشنایی بیشتر تعبیه شده است. به‌نظر می‌رسد در حیاط هیچ‌گونه حوضچه‌ای تعبیه نشده و آب آشامیدنی کاروانسرا از طریق رودخانه‌ای که در ضلع جنوبی آن جاری بوده، تأمین می‌شده است. ظاهراً این رودخانه منبع اصلی تأمین آب مورد استفاده ساکنان کاروانسرا بوده و حجم آب این رودخانه در دوران گذشته زیاد بوده و بر همین اساس سد تاریخی جمال‌آباد در نزدیکی این کاروانسرا احداث شده و آب مازاد به دریاچه ارومیه هدایت می‌شده است.

برج‌های دیده‌بانی

آثار برج‌های مانده حصار کاروانسرا دارای چهار برج است که در انتهای هر ضلع ساخته شده‌اند. به‌نظر می‌رسد این برج‌ها به‌صورت یک و دو طبقه ساخته شده‌اند. از این چهار برج فقط برج شمال غربی تاحدودی سالم مانده (شکل ۱۰) و بقیه برج‌ها به‌مرور تخریب شده و از بین رفته و فقط بقایای اندکی برج‌های مانده است. به‌لحاظ تخریب‌های صورت گرفته در برج‌ها تشخیص اینکه چه تعداد از آنها یک طبقه و چه تعداد دو طبقه بوده مقدور نیست. بقایای برج‌های مانده برج شمال غربی حصار نشان می‌دهد که دو طبقه ساخته شده و با تیرهای چوبی از یکدیگر منفک شده و در طبقه اول روزنه‌هایی جهت رؤیت داشته و به‌عنوان محل نگهداری استفاده می‌شده است. این روزنه‌ها به‌صورت چهارگوش و دایره‌ای طراحی شده‌اند. در این برج تیرکشی‌هایی تعبیه شده که در ساخت آنها از یک ردیف خشت که به‌صورت عمودی درون دیوار کار گذاشته شده‌اند، استفاده شده است. در فضای داخلی برج طاقچه‌هایی (پنجره‌های کور) جهت قراردادن اشیاء تعبیه شده است. فرم برج به شکل نیم‌دایره طراحی شده است. در ساخت طبقه همکف برج از مصالح همگون با حصار یعنی لایه‌های گل استفاده شده و طبقه اول ترکیبی از لایه‌های گل و خشت است.

برجک‌های نگهداری پیرامونی

به فاصله کمی از کاروانسرا و در امتداد ضلع جنوبی آن تا نزدیکی روستای جمال‌آباد در ضلع شرقی و تا نزدیکی سد تاریخی جمال‌آباد در مسیر جنوبی چندین برجک منفرد ساخته شده‌اند (شکل ۱۳ و ۱۴). یکی از این برجک‌ها در نزدیکی ضلع جنوب شرقی کاروانسرا احداث شده است. هرچند مرور زمان باعث آسیب‌های جدی بر این برجک شده ولی در حالت کلی بنا سرپا و به‌نسبت سالم

است. پایه‌های این برجک تا ارتفاع یک متر و نیم با سنگ و قسمت فوقانی با خشت و گل ساخته شده است و به‌نظر می‌رسد به‌صورت دو طبقه ایجاد شده‌اند. برجک دیگری در فاصله حدود یکصد و بیست متری آن با مصالح خشت و گل و سنگ ساخته شده و به‌نظر می‌رسد تعداد زیادی از این برجک‌ها در امتداد ضلع جنوبی و شرقی ساخته شده و ظاهراً محورهایی را تعریف کرده‌اند. تعدد این برجک‌ها در نزدیکی کاروانسرا قابل توجه و قابل تأمل است. شاید این بناها به‌عنوان برجک‌های نگهبانی و حفاظتی استفاده می‌شده‌اند. احتمال دیگر استفاده به‌عنوان میل راهنما یا برجک‌های راهنمایی است. اطمینان از چرایی احداث این برجک‌ها مستلزم انجام پژوهش و بررسی بیشتری است.

طبقه‌بندی نقشه

با توجه به تقسیم‌بندی کلی، کاروانسراهای حیاطدار ایران در چند دسته: (۱) کاروانسراهای مدور، (۲) کاروانسراهای چندضلعی حیاطدار، (۳) کاروانسراهای دویوانی، (۴) کاروانسراهای با تالار ستون‌دار، (۵) کاروانسراهای چهارایوانی و (۶) کاروانسراهای با پلان متفرقه (کیانی و کلایس، ۱۳۶۲: ۱۰-۱۵)، کاروانسرای جمال‌آباد ارومیه در دسته آخر یعنی کاروانسرای با الگوی پلان متفرقه طبقه‌بندی شده و مشابه کاروانسرای شرکت نفت ارومیه (نقشه ۱۵) و کاروانسرای شاه عباسی جلفا (نقشه ۱۶) است و با آنها قابل مقایسه است. ماکسیم سیرو برای این کاروانسراها کارکرد دوگانه‌ای قائل بوده و معتقد است: «در این کاروانسراها که مخصوصاً در قرن اخیر بیشتر مورد توجه قرار گرفته‌اند از یکسو محل اقامت موقت و استراحت برای مسافران و کاروانیان بودند و از سوی دیگر در بسیاری از موارد مکان‌های بسیار مناسبی برای دفاع در برابر راهزنان به‌شمار می‌رفتند (کیانی و کلایس، ۱۳۶۲: ۸۸). کاروانسرای جمال‌آباد هم با داشتن چنین ویژگی کارکردی، در زمان صلح پذیرای مسافران و مهمانان بوده و در زمان جنگ مکانی مناسبی برای دفاع و حفاظت از کاروانیان و اموال آنها به‌شمار می‌رفته است. به‌لحاظ مصالح‌شناسی با توجه به موقعیت کوهستانی منطقه و وفور سنگ، غالب کاروانسراهای منطقه با تخته‌سنگ و لاشه‌سنگ ساخته می‌شده است. با وجود این بیشتر مصالح کاروانسرای فوق از گل و خشت است و این خود مسئله‌ای است که بررسی‌های بیشتری می‌طلبد. وجود برج‌های دیده‌بانی و دفاعی در گوشه‌های حصار و پیرامون آن دلالت بر جمعیت زیاد ساکن در آن و موقعیت خاص سیاسی و راهبردی کاروانسرای فوق دارد.

کاروانسراه‌های مسیر B2 جاده ابریشم در شمال غرب کشور

تاکنون در مسیر جاده ابریشم در شمال غرب ایران دو مسیر A و B شناسایی شده است (شجاع‌دل، ۱۳۸۵: ۶۱). مسیر A که در ری از مسیر اصلی جاده ابریشم منشعب می‌گردد و پس از طی قزوین، سلطانیه و زنجان در استان آذربایجان شرقی امروز، از شهر میانه آغاز شده و پس از طی بستان‌آباد، تبریز و مرند، خود به دو شاخه تقسیم می‌شود، مسیر A1 به شمال رفته و پس از رسیدن به جلفا و نخجوان، به ارمنستان و ارزروم رفته است. مسیر A2 از مرند به خوی رسیده و از طریق جاده قطور به طرف قسطنطنیه ادامه می‌یافته است. این مسیر نسبت به مسیر A1 اهمیت کمتری داشته است. مسیر B1 به طرف تبریز و مرند رفته و از طریق مسیر A1 ادامه می‌یافته است و یا به مسیر B2 از طریق ارومیه، سلماس و خوی تا نشوی (نخجوان) و سپس دیپل پایتخت ارمنیه می‌رفته است (شجاع‌دل، ۱۳۸۵: ۶۸). مسیر B2 در جنوب دریاچه ارومیه از شهر مراغه شروع شده و با طی شهرهای میاندواب، مهاباد و نقده به ارومیه و سپس سلماس و خوی وصل می‌شده است. تاکنون در مسیر B2 هشت کاروانسرا شامل کاروانسرای سیمون مهاباد، کاروانسرای شرکت نفت ارومیه، کاروانسرای ۲۴ کیلومتری جاده سرو-ارومیه و کاروانسرای کوزه رش سلماس، کاروانسرای درون‌شهری خان و حاج میرهاشم خوی و کاروانسرای شاه عباسی و برون‌شهری خان خوی شناسایی شده است (خان‌محمدی و صدرایی، ۱۳۹۲). با شناسایی کاروانسرای جمال‌آباد یکی دیگر از حلقه‌های گمشده این مسیر پیدا شده و گامی مهم در جهت تکمیل زنجیره کاروانسراه‌های این مسیر برداشته شده است. به‌طور یقین کاروانسراه‌های این مسیر بیش از آنچه امروز باقی مانده، بوده است که در اثر مرور زمان و مقاومت اندک مصالح و دلایل دیگر از بین رفته‌اند. ماکسیم سیرو در خصوص دلایل عمده ویرانی این بناها می‌نویسد: «در قرن نوزدهم در ایران ساختمان‌های متعددی به‌صورت کاروانسرا برپا شد ولی چون تمام آنها از خشت خام بود و همواره با عجله ساخته شده بود جز دیوارهای خشتی کوتاهی که به‌صورت ویرانه‌های مختصر در روی زمین باقی مانده‌اند چیزی از آنها باقی نمانده است» (سیرو، ۱۹۴۹: ۲۸). از دیگر دلایل ویرانی کاروانسراه‌های این مسیر می‌توان به نزولات فراوان جوی، بی‌توجهی و متروکه‌شدن، تغییر کاربری و... اشاره کرد.

برآیند

اهمیت تاریخی این روستا و بناهای ارزشمند آن بر کسی پوشیده نیست. هرچند روستاهایی از این دست که دارای چندین اثر تاریخی هستند و بستر حوادث و جریان‌های تاریخی زیادی قرار گرفته‌اند

کمابیش در سطح منطقه شمال غرب کشور به چشم می‌خورند اما بناهای تاریخی غالب آنها به طور کلی از بین رفته و فقط اسامی در لابه‌لای متن‌ها و منابع تاریخی آنها برجای مانده است. به لحاظ مصالح‌شناسی با توجه به موقعیت کوهستانی منطقه و وفور سنگ، غالب کاروانسراهای منطقه با تخته‌سنگ و لاشه‌سنگ ساخته می‌شده است. با وجود این بیشتر مصالح بنای فوق از گل، چینه و خشت است و این خود مسئله‌ای است که نیاز به بررسی‌های بیشتری است. وجود چهار برج دفاعی مدور در گوشه‌های حصار این کاروانسرا تاریخی دلیلی بر اهمیت و لزوم دفاع از آن در مقابل تهاجمات دیگران است. شباهت پلان این بنا با کاروانسرای شاه عباسی جلفا و کاروانسرای شرکت نفت ارومیه قابل توجه است. با این تفاوت که این دو کاروانسرا فاقد برج‌های نگهبانی در چهار گوشه بنا هستند. علاوه بر این سبک و شیوه احداث برج‌های این کاروانسرا شباهت زیادی با برج‌های قلعه تاریخی عسگرآباد در نزدیکی روستای جمال‌آباد دارد. بر همین اساس شاید هر دو در یک دوره زمانی و به دست معماران واحدی احداث شده‌اند. با انجام بررسی و پژوهش‌های بیشتر می‌توان بقایای دیگری از این بناهای ارزشمند را شناسایی کرد که ما را در ارائه خط سیر هرچه دقیق‌تر راه‌های مواصلاتی منطقه در دوران گذشته بسیار یاری‌رسان خواهد بود. علاوه بر این بنا یکی از آثار مهم شهرستان ارومیه است که ارزش‌های تاریخی آن چنانکه شایسته است شناخته نشده است، با این حال می‌توان با انجام طرح مرمت و تعیین حریم، ضمن حفاظت، از آن به‌عنوان موزه هنرهای سنتی یا صنایع دستی و کاربردهای این‌چنینی، بهره‌های فراوان برد. با وجود اهمیت تاریخی و فرهنگی کاروانسرای جمال‌آباد و دیگر بناهای تاریخی این روستا ارائه طرح جامع حفاظتی و مرمتی برای آن الزامی است. امید است با تسریع در مستندنگاری، مرمت و ساماندهی، بنای فوق از گزند تخریب‌ها و آسیب‌های روزافزون وارده نجات یابد و این یادگار گذشتگان به سلامت به آیندگان سپرده شود.

کتاب‌نامه

الف) فارسی

- انزلی، حسن (۱۳۷۸). ارومیه در گذر زمان، ارومیه: نشر انزلی.
- خان‌محمدی، بهروز و علی‌صدرایی (۱۳۹۲). «بررسی و معرفی کاروانسرای ارومیه و مسیر جاده ابریشم در آذربایجان غربی»، فصلنامه اثر، شماره ۶۰: ۳۹-۵۴.
- خان‌محمدی، بهروز (۱۳۹۱) «قلعه عسگرآباد کوه ارومیه»، در مجموعه مقالات همایش هم‌اندیشی شهر ایرانی شهر تاریخی فرهنگی و مذهبی ارومیه، به کوشش مصیب‌زاده و شریف‌نژاد، ارومیه: تابستان ۱۳۹۱: ۲۲۵-۲۳۸.
- دهقان، علی (۱۳۴۸). سرزمین زردشت، اوضاع طبیعی، سیاسی، اقتصادی، فرهنگی، اجتماعی، تاریخ رضائیه، تهران، نشر ابن سینا.

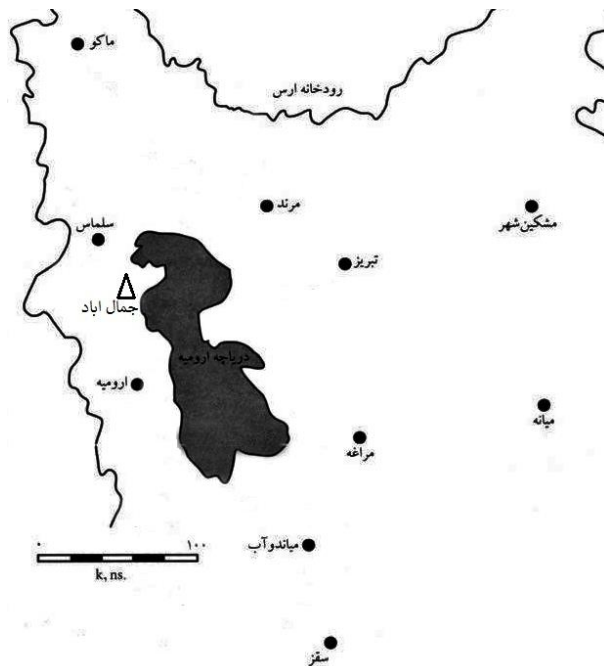
۴۱۶ ♦ کاروانسرای نویافته جمال‌آباد ارومیه و بازبینی مسیر جاده ابریشم در آذربایجان غربی

کاوین‌پور، احمد (۱۳۴۶). تاریخ عمومی آذربایجان، تهران مؤسسه انتشارات آسیا.
سیرو، ماکسیم (۱۹۴۹). کاروانسراهای ایران و ساختمان‌های کوچک میان راه‌ها، ترجمه عیسی بهنام، تهران: سازمان ملی حفاظت آثار باستانی ایران.

شجاع‌دل، نادره (۱۳۸۵). «پژوهشی پیرامون جاده ابریشم و کاروانسراهای این مسیر در شمال غرب ایران» فصلنامه مطالعات تاریخی، ضمیمه مجله دانشکده ادبیات و علوم انسانی، دانشگاه فردوسی مشهد، شماره‌های ۱۱ و ۱: ۵۵-۷۲.

میرزا رشید، ادیب‌الشعرا (۱۳۴۶). تاریخ افشار، به تصحیح و اهتمام پرویز شهریار افشار و محمود رامیان، تبریز: انتشارات شفق.

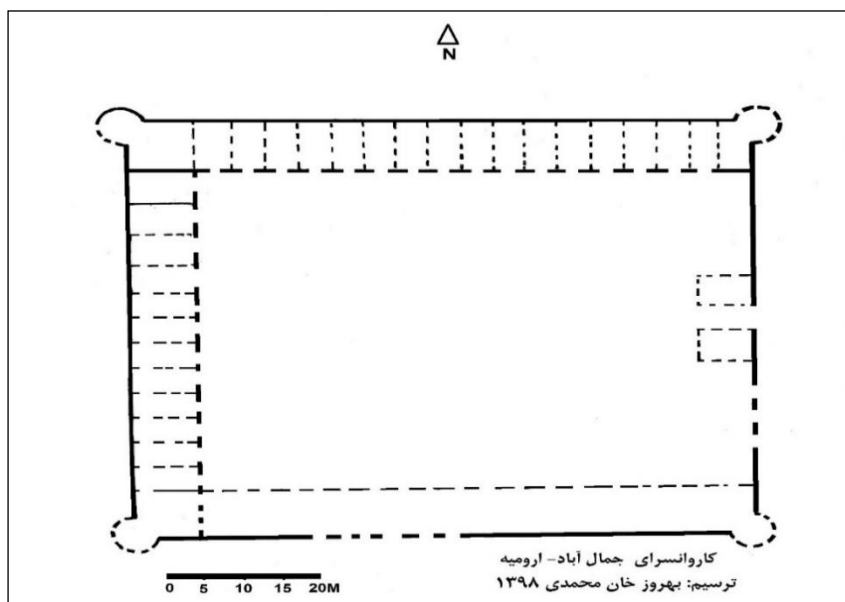
معمدلی، رحمت‌الله‌خان (معمدالوزاره) (۱۳۷۹). ارومیه در محاربه عالمسوز از مقدمه نصارا تا بلوای اسماعیل آقا، ۱۳۰۰-۱۲۹۸ شمسی، به کوشش کاوه بیات، تهران: نشر و پژوهش شیرازه.



۱. نقشه شمال غرب کشور و موقعیت روستای جمال‌آباد ارومیه



۲. نمای ماهواره ای غرب دریاچه ارومیه و موقعیت کاروانسرای جمال آباد



۳. نقشه کاروانسرای جمال آباد (ترسیم از بهروز خان محمدی)

۴۱۸ ♦ کاروانسرای نویافته جمال‌آباد ارومیه و بازبینی مسیر جاده ابریشم در آذربایجان غربی



۴. تصویر هوایی کاروانسرای جمال‌آباد



۵. دورنمای جنوبی کاروانسرا



۶. نمای بیرونی حصار در ضلع جنوبی



۷. نمای درونی حصار در ضلع شمالی و بقایای حجره‌ها و طاقچه‌ها

۴۲۰ ♦ کاروانسرای نویافته جمال‌آباد ارومیه و بازبینی مسیر جاده ابریشم در آذربایجان غربی



۸. بقایای حجره‌های ضلع شمالی



۹. نمای خارجی دیوار شمالی کاروانسرا



۱۰. بقایای برجای مانده برج شمال غربی کاروانسرا به صورت دو طبقه



۱۱. نمای خارجی ضلع غربی کاروانسرا

۴۲۲ ♦ کاروانسرای نویافتهٔ جمال‌آباد ارومیه و بازبینی مسیر جادهٔ ابریشم در آذربایجان غربی



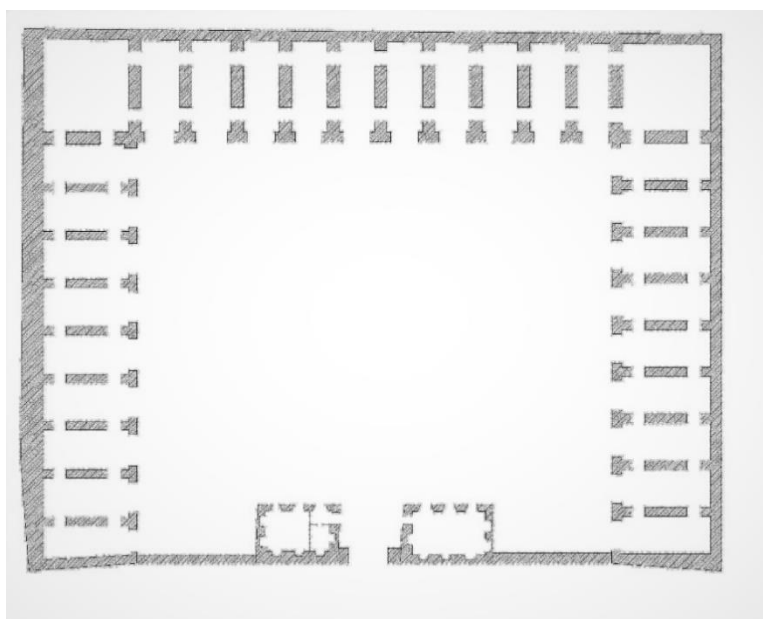
۱۲. نمونه طاقچه‌های حجره‌های ضلع غربی با طاق هلالی



۱۳. نمونه برجک‌های نگهبانی یا میل راهنمای پیرامون کاروانسرا

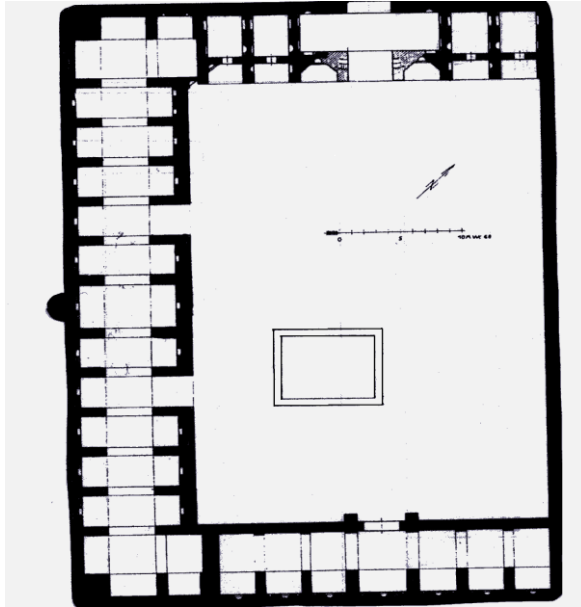


۱۴. نمونه برجک‌های نگهبانی یا میل راهنمای پیرامون کاروانسرا

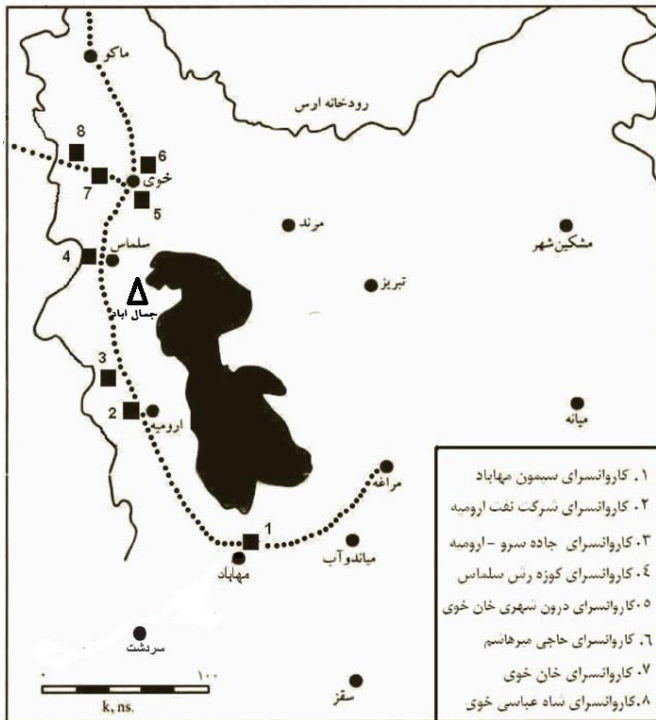


۱۵. پلان کاروانسرای شرکت نفت ارومیه (خان محمدی و صدرایی، ۱۳۹۲)

۴۲۴ ♦ کاروانسرای نویافته جمال‌آباد ارومیه و بازبینی مسیر جاده ابریشم در آذربایجان غربی



۱۶. پلان کاروانسرای شاه عباسی جلفا (خان محمدی و صدرایی، ۱۳۹۲)

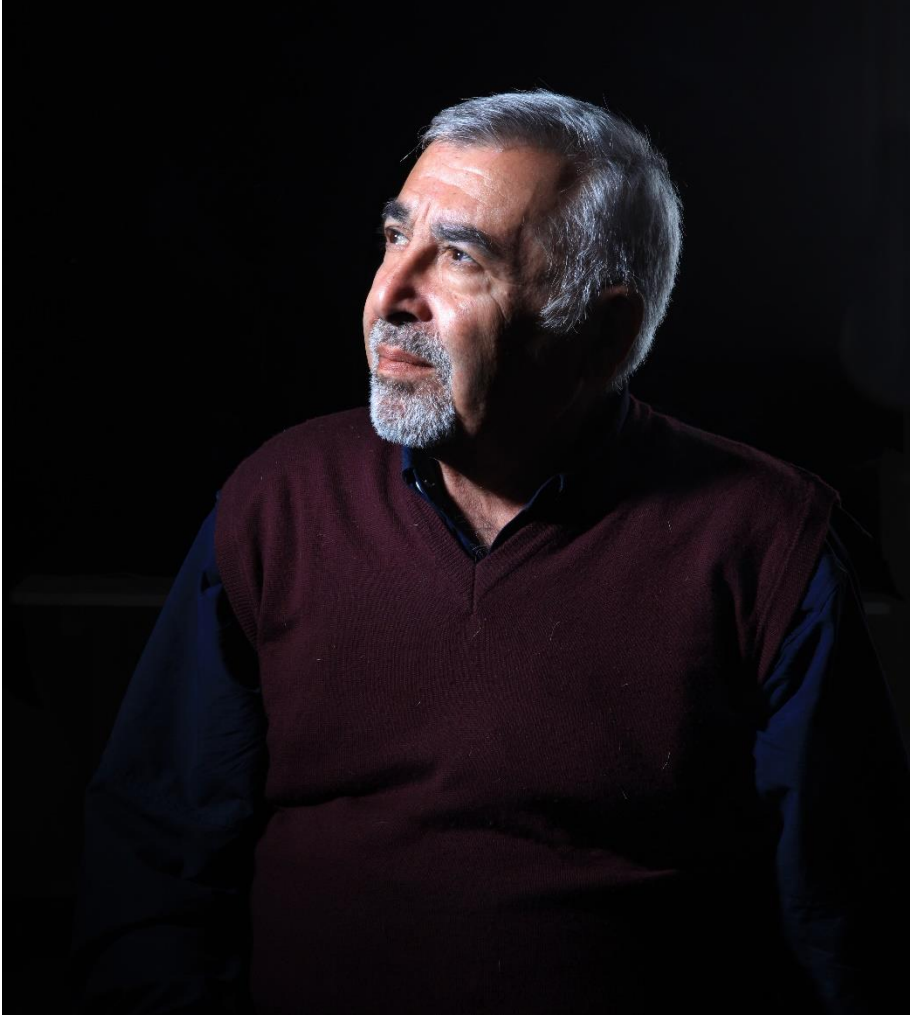


۱۷. نقشه مسیر B2 جاده ابریشم و کاروانسراهایی شناسایی شده در این مسیر (خان محمدی و صدرایی، ۱۳۹۲).
موقعیت کاروانسرای نویافته جمال‌آباد با نشان مثلث به نقشه افزوده شده است.

Investigation of Newly Discovered Architectural Monuments on the Slopes of Zivieh Tepe, Kurdistan. Is the Zivia Brick Building a Larger Complex? Sirwan Mohammadi Ghasriyan, Ali Hozhabri	249
Urartian Goddesses in Urartian Culture Maryam Dara	263
Fire Temple of Kalega Ali Nourallahi	283
Opinion of Some Archaeologists and Researchers about Burial in the Manner of offering Against Vultures Mehdi Rahbar	341
Notes on Eastern Iran During Post-Achaemenid, Parthian and Sasanian Period: A Preliminary Reappraisal of The Ismeo Excavations at Qal'A-Ye Tepe And Qal'A-Ye Sam In Sistan Giulio Maresca, Persian Translation: Azadeh Azadinezhad	373
Revising Geography and Political History of the Alawites Zaydi Tabaristan Referring to the Sources of Numismatic Majid Hajitabar	383
The Newly Discovered Jamalabad Caravanserai in Urmia and the Review of the Silk Road Route in West Azerbaijan Behrouz Khanmohammadi, Ali Sadraei	407
Report of the Third Season of the Archaeological Excavation of the Kahanak Site of Sarbisheh City Mohammad Farjami, Aliasqar Mahmoodi Nasab	425
Analysis of the New Inscription of Kermani Mosque (Sheikh Ahmad Jam Tomb Collection) Faramarz Saber Moghaddam	445

Contents

Rayat e Mansur Shahin Aryamanesh	9
Ancient Monuments of Gates of Asia (Preliminary Report of the Archaeological Survey of Qasr Shirin city) Ali Hozhabri	43
A Review of Settling Down of Sar Gachineh Plain Nomads Maryam Fattahi Pour, Meysam Gordi	63
The Effective Factors in the Formation and Collapse of Civilizations in Sistan Reza Mehr Afarin	83
Shahr-e Sukhteh and Its Role in the Formation of Bactria–Margiana Culture Farshid Iravani Ghadim, Hamed Tahmasebi Zaveh	101
A Study the Changes of Customs in the Shahr-e Sukhteh Based on the Funeral Tradition Zahra Rajabioun	113
Gender Segregation of Workers in the Proto Elamite Period in the Late Fourth Millennium BC in Iran Rohhollah Yousefi Zoshk, Morteza Hessari, Saeid Baghizadeh, Donya Etamadifar	129
An overview of the Cows figurines of the Shahr-e Sukhteh Saeid Parsaeyan	147
Simorum, Lolobum, and Gutium; A New Clue to the Presence of Mesopotamian Ruler around Mount Bemo, Azgeleh-Kermanshah Sajjad Alibeygi, Shahram Aliyayari, John McGinnis and Nasser Aminikhah	161
A Study on the Complete Figures of the Neo-Assyrian Era Iraj Rezaei	181
Dating and Chronology of Petroglyphs in Saravan (South Eastern Iran): Based on Archaeological Evidences Hossein Moradi, Mojtaba Soltani, Hossein Sarhaddi Dadian	213
Tomb of Lor Balajuq, Urmia Behrouz Khanmohammadi, Ali Sadraei	235



**Richt, &
Tissphernes Archaeological Research Group
978-622-5684-12-6
Published in Iran (Persia)**

RAYAT-e MANSUR

Distinguished Scholars of Cultural Heritage of Iran (Vol 6)

Special Edition
in Honor of
Dr. Seyed Mansur Seyed Sajjadi

Edited by:
Dr. Shahin Aryamanesh



2022



RAYAT-E MANSUR

DISTINGUISHED SCHOLARS OF
CULTURAL HERITAGE
OF IRAN (VOL 6)

SPECIAL EDITION
IN HONOR OF
DR. SEYED MANSUR SEYED SAJJADI

EDITED BY:
SHAHIN ARYAMANESH