

مفاخر میراث فرهنگی ایران ۶ رایت منصور
جشن نامه دکتر سید منصور سید سجادی

به کوشش شاهین آریامنش

به نام خداوند جان آفرین

مفاخر میراث فرهنگی ایران (۶)
رایت منصور
جشن نامهٔ دکتر سید منصور سید سجادی

به کوشش
دکتر شاهین آریامنش



۱۴۰۱

سرشناسه	: آریامنش، شاهین، ۱۳۶۳ -
عنوان و نام پدیدآور	: رایت منصور: جشن نامه دکتر سیدمنصور سیدسجادی / به کوشش شاهین آریامنش؛ [برای] مرکز معرفی فرهنگی.
مشخصات نشر	: تهران: پژوهشگاه میراث فرهنگی و گردشگری، ۱۴۰۱.
مشخصات ظاهری	: ۴۸۲ ص:، مصور، جدول.
شابک	: 978-622-5684-12-6
وضعیت فهرست‌نویسی	: فیبا
عنوان دیگر	: جشن نامه دکتر سیدمنصور سیدسجادی.
موضوع	: سیدسجادی، سیدمنصور، ۱۳۲۷ - - یادنامه‌ها
موضوع	: سیدسجادی، سیدمنصور، ۱۳۲۷ -
موضوع	: باستان‌شناسان - - ایران - - مرگ‌شناسانه
Archaeologists -- Iran -- Biography	
باستان‌شناسی -- مقاله‌ها و خطابه‌ها	
Archaeology -- Addresses, essays, lectures	
شناسه افزوده	: پژوهشگاه میراث فرهنگی و گردشگری. مرکز معرفی فرهنگی
شناسه افزوده	: پژوهشگاه میراث فرهنگی و گردشگری
شناسه افزوده	: پژوهشگاه میراث فرهنگی و گردشگری
Tourism & Research Institute of Cultural Heritage	
رده بندی کنگره	: CC1۱۵
رده بندی دیویی	: ۱۰۹۲/۹۳۰
شماره کتاب‌شناسی ملی	: ۸۷۷۸۲۶۴
اطلاعات رکورد کتاب‌شناسی	: فیبا



مرکز معرفی فرهنگی و گروه پژوهشی باستان‌کاوی تیسافرن

رایت منصور

مفاخر میراث فرهنگی ایران (۶)، رایت منصور، جشن نامه دکتر سیدمنصور سیدسجادی

به کوشش: شاهین آریامنش

عکس جلد: مدیا رحمانی

چاپ و صحافی: نقش

شمارگان: ۱۱۰۰ نسخه

چاپ اول: ۱۴۰۱

قیمت: ۱۸۰۰۰۰ تومان

شابک: ۹۷۸-۶۲۲-۵۶۸۴-۱۲-۶

ناشر: پژوهشگاه میراث فرهنگی و گردشگری

تمام حقوق برای ناشر محفوظ است.

نشانی: تهران، خیابان امام خمینی، ابتدای خیابان سی تیر، پژوهشگاه میراث فرهنگی و گردشگری

تلفن: ۶۰-۶۶۷۳۶۴۵۲-۲۱ دورنگار: ۲۱-۶۶۷۳۶۷۸۸

تارنما: www.richt.ir رایانامه: cep@richt.ir

فروشگاه الکترونیکی کتاب: www.richtbook.ir

فهرست

- پیشگفتار ۷
- رایت منصور | شاهین آریامنش ۹
- آثار پژوهشی دکتر سید منصور سید سجادی ۱۱
- آثار باستانی دروازه آسیا (گزارش مقدماتی بررسی باستان‌شناختی شهرستان قصر شیرین) | علی هژبری ۴۳
- نگرشی بر گذر استقرار عشایر کوچ‌نشین دشت سرگچینه | مریم فتاحی پور و میثم گردی ۶۳
- عوامل مؤثر در شکل‌گیری و فروپاشی تمدن‌ها در سیستان | رضا مهرآفرین ۸۳
- شهرسوخته و نقش آن در شکل‌گیری فرهنگ بلخی-مروی | فرشید ایروانی قدیم و حامد طهماسبی زاوه ۱۰۱
- مطالعه تغییر و تحولات آداب و رسوم شهرسوخته براساس سنت تدفین | زهرا رجبیون ۱۱۳
- تفکیک جنسیتی کارگران دوه‌آغازیلامی در اواخر هزاره چهارم پیش از میلاد در ایران | روح‌الله یوسفی زشک، مرتضی حصاری، سعید باقی‌زاده و دنیا اعتمادی‌فر ۱۲۹
- مروری کلی بر ظرف پیکرک‌های گاو شهرسوخته | سعید پارسائیان ۱۴۷
- سیموروم، لولوبوم و گوتیوم؛ سرنخی جدید از حضور فرمانروایی بین‌النهرینی در پیرامون کوه بمو، ازگله-کرمانشاه | سجاد علی‌بیگی، شهرام علی‌یاری، جان مک‌گینیس و ناصر امینی‌خواه ۱۶۱
- پژوهشی بر پیکره‌های کامل دوران آشور نو | ایرج رضائی ۱۸۱

- تاریخ‌گذاری سنگ‌نگاره‌های سراوان (جنوب شرق ایران) بر پایه شواهد باستان‌شناختی | حسین مرادی، مجتبی سلطانی و حسین سرحدی دادیان
۲۱۳
- قبری از لور بالاجوق، ارومیه | بهروز خان‌محمدی و علی صدرائی
۲۳۵
- بررسی آثار معماری نویافته در دامنه تپه زیویه؛ کردستان آیا بنای خشتی زیویه یک مجموعه بزرگ‌تر است؟ | سیروان محمدی قصریان و علی هژبری
۲۴۹
- جایگاه الهه‌های اورارتویی در فرهنگ اورارتوها | مریم دارا
۲۶۵
- آتشکده ساسانی کلگه چرداول ایلام | علی نوراللهی
۲۸۳
- نظر برخی از باستان‌شناسان و محققان درباره دخمه‌گذاری به شیوه عرضه‌داشت در مقابل لاشخورها مهدی رهبر
۳۴۱
- یادداشت‌هایی درباره شرق ایران در دوره پس از هخامنشیان، اشکانیان و ساسانیان: ارزیابی جدید و اولیه درباره کاوش‌های ایزمئو در قلعه تپه و قلعه سام در سیستان | جولینو مارسکا، ترجمه آزاده آزادی‌نژاد
۳۷۳
- بازخوانی جغرافیای تاریخی و رویکرد مذهبی علویان زیدی تبرستان با استناد به منابع سکه‌شناسی مجید حاجی‌تبار
۳۸۳
- کاروانسرای نویافته جمال‌آباد ارومیه و بازبینی مسیر جاده ابریشم در آذربایجان غربی | بهروز خان‌محمدی و علی صدرائی
۴۰۷
- گزارش فصل سوم کاوش باستان‌شناختی محوطه کهنک شهرستان سریشه | محمد فرجامی و علی اصغر محمودی‌نسب
۴۲۵
- واکاوی کتیبه نویافته مسجد کرمانی (مجموعه آرامگاهی شیخ احمد جام) | فرامرز صابرمقدم
۴۴۵

واکاوی کتیبه نویافته مسجد کرمانی (مجموعه آرامگاهی شیخ احمد جام)

فرامرز صابرمقدم

دانشجوی دکتری باستان‌شناسی دانشگاه علوم تحقیقات تهران

چکیده

این پژوهش که بر پایه تحقیقات میدانی و مطالعات کتابخانه‌ای نگارنده استوار است، با بررسی مؤلفه‌های معماری، عناصر تزئینی و کاربردی مسجد کرمانی در مجموعه آرامگاهی شیخ احمد جام، کتیبه‌ای نویافته از محراب تاق‌نمای بیرونی بنای موصوف را که از زمان مرمت‌های دفتر فنی خراسان از محل خود در محراب جدا شده بود که نگارنده در فضای کوچکی از ابنیه این مجموعه پیدا کرد، بررسی کرده و به معرفی ظرائف هنری، تاریخی و تحلیل آن برای درک ارتباط این کتیبه با محراب و مسجد کرمانی پرداخته است. مهم‌ترین دلیل انتخاب موضوع پیش‌رو، طرح قسمتی از نتایج پژوهش‌ها و تحقیقات جدیدی است که از مطالعات دامنه‌دار مجموعه بناهای مزار شیخ احمد جام حاصل شده است. با این هدف که ضمن بررسی نظرهای دیگر محققان، گاهنگاری دقیق مسجد کرمانی را از دیدگاه هنری، تاریخی و معماری با مدارک مستدل و متقن، از نگاهی علمی ارائه کند.

واژه‌های کلیدی: مجموعه آرامگاهی شیخ احمد جام، مسجد کرمانی، محراب تاق‌نمای بیرونی، گاهنگاری.

مقدمه

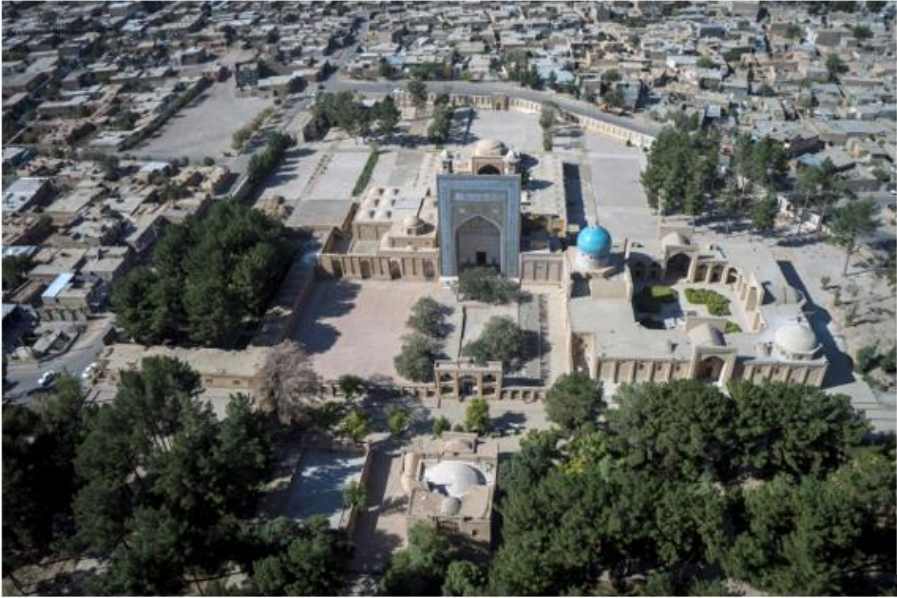
تأمل به ارزش‌های فرهنگی، مولود اعتقاد به این اصل است که نمادهای فرهنگی از جمله معماری و هنر، از یک سلسله شرایط بوم‌شناسی، اقتصادی، اجتماعی و جغرافیایی تأثیر می‌پذیرد؛ زیرا هنر در هر عصر و زمان به انکاء تجارب، با شکل‌ها و کالبدی متفاوت، دارای ویژگی‌هایی چون طراحی متناسب، محاسبات فنی به کمک هندسه و رعایت دانش‌های سنتی، همواره در ارتباط با تحولات سیاسی، فرهنگی و اجتماعی دچار دگرگونی شده و با نوآوری و نقش‌آفرینی در سیر حیات جوامع نقش اساسی ایفا می‌کند که در واقع بازتابی از معلومات، اعتقادات، باورهای جامعه و مردم واری است. در این میان، مجموعه بناهای پیرامونی مزار شیخ‌الاسلام احمد جام (عارف خراسانی قرن پنجم و ششم هجری) و میراث خانقاهی معدآباد در شهر تربت جام، در شمار یکی از با ارزش‌ترین مجموعه‌های آرامگاهی ایران به‌شمار می‌آید که آینه‌ای تمام‌نما از هنر ایرانی-اسلامی را به نمایش گذارده و در طول قرون و اعصار زمینه‌های گوناگونی را فراهم کرده تا محققان با بررسی زوایای پنهان معماری و تزئینات وابسته به آن، ناگفته‌هایی از این مجموعه آرامگاهی را به گروه‌های متخصص و علاقه‌مندان به معماری اسلامی ارائه کنند (تصویر ۱).

پیشینه پژوهش

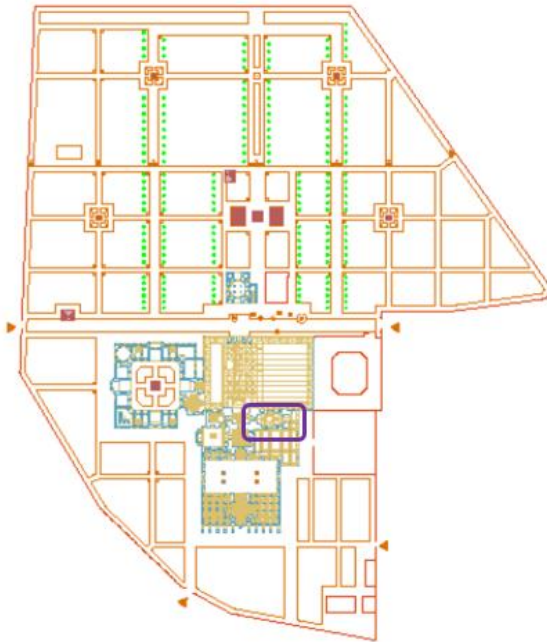
نزدیک به یک قرن است که تلاش‌هایی برای معرفی و شناسایی مجموعه آرامگاهی شیخ احمد جام و شخصیت این عارف خراسانی از سوی محققان ایرانی و اروپایی انجام گرفته و در قالب کتاب و مقاله انتشار یافته است. بخشی از این آگاهی‌ها به‌صورت اطلاعات مختصری از نمای کلی مجموعه با مراجعه به اسناد مکتوب، سفرنامه‌ها (خانیکوف و آلفونس گابریل) و عکس‌های قدیمی (هنری ویوله، روبرت بیرون و آلفونس گابریل) حاصل شده که درجه و رتبه اهمیت این اسناد، گاه ارزش پژوهشی داشته و مآخذ معتبری در سیر مراحل تحقیق محسوب می‌شود. نخستین بار، نقشه این مجموعه را در سال ۱۹۳۸ میلادی ماک کول برای مؤسسه آسیایی ترسیم و در سال ۱۹۵۵ میلادی دونالد نیوتن ویلبر منتشر کرد. بعدها تشکیلات دفتر فنی وقت خراسان، با برداشت پلان کامل (رولوه) مزار جام، بعد از سال ۱۳۵۱ هـ.ش مرمت و بازپیرایی این مجموعه را آغاز کرد (تصویر ۲). از دیگر مجموعه‌های پژوهشی ارزشمند باید به کتابی با عنوان معماری تیموری در ایران و توران تألیف دونالد نیوتن ویلبر، لیزا گلمبک، تری آلن، لئونیدس، بریتانیسکی، هیلن براند، رتا هولد و آنتونی هات اشاره کرد که در این کتاب آثار برجای مانده از دوران تیموری مزار جام با عکس‌های

مرتبط که در اختیار گروه بوده، بررسی شده است. همین‌طور برنارد اکین، نویسنده کتاب *Timurid Architecture In Khorasan* استاد هنر و معماری دانشگاه امریکایی قاهره، به معرفی مختصر و موجز دو بنای تیموری مزار جام با ارائه عکس‌هایی از نما و تزئینات آن پرداخته است. در ادامه، انتشارات انجمن آثار ملی، به‌طور تفکیک‌شده کتاب فصل جام را به قلم مرحوم عبدالحمید مولوی منتشر کرد. در این کتاب، مولوی به معرفی تاریخی بناهای مزار، قبل از مرمت آنها پرداخته است. همچنین لیزا گلمبک در سال ۱۹۶۶ میلادی به‌طور خاص، مطالعاتی را برای مشخص نمودن دوره‌های ساختمانی در این مجموعه آغاز کرد که حاصل مطالعاتش در مجله اثر به چاپ رسید. اما انتقاداتی نیز به پژوهش‌های او وارد است. پس از گلمبک، دانشدوست گزارش مختصری از مرمت مزار جام و مشاهداتش را در مجله اثر منتشر کرد. کمتر از دو دهه بعد، نگارنده در سال ۱۳۸۲ هـ.ش با انتخاب این مجموعه تاریخی به‌عنوان موضوع پایان‌نامه کارشناسی ارشد، مطالعاتی منسجم و علمی بر بناها و شاکله معماری مزار جام انجام داد که حاصل این پژوهش‌ها در پاییز سال ۱۳۸۳ هـ.ش، با عنوان مجموعه معماری-آرامگاهی مزار شیخ احمد جام انتشار یافت. این تحقیقات به‌صورت میدانی و کتابخانه‌ای از سوی پژوهشگر طبق روال پیشین ادامه یافت و تاکنون نیز این پژوهش‌ها به یافته‌های جدیدی منجر شده که در مجموعه به نام میراث جام منتشر خواهد شد. همچنین در این میان تحقیقاتی نیز در قالب مقالات پراکنده با موضوع محراب مسجد کرمانی و ویژگی‌های تزئینی آن توسط صالحی کاخکی، بهاره تقوی‌نژاد منتشر شده است.

یکی از مشکلات عمده در عرصه پژوهش و مطالعات این مجموعه، مسئله گاهنگاری مطلق ابنیه موجود، به‌دلیل تغییرات فضایی و الحاقات در سده‌های پیشین و مرمت‌های صورت گرفته بر مؤلفه‌ها و ساختارهای کالبدی آن است (تصویرهای ۲ و ۳). چنانکه بسیاری از شواهد ارزشمند معماری و انگاره‌ها و نشانه‌های از بقایای ساختمانی و آرایه‌ها از بین رفته و امروزه اثری از آنها برجای‌نمانده است. این مجموعه به‌دلیل گستردگی، دارای ابهامات تاریخی بسیاری است که به‌تدریج و با بررسی شواهد، باید این اختلاف نظرهای تاریخی را به حداقل رساند. مسجد کرمانی از جمله بناهایی است که نکات مبهم معماری و تاریخی دارد که برخی پژوهشگران محراب‌های این بنا را بررسی کرده‌اند که قالب پژوهشی آنها، برپایه تحقیقات پیشین شکل گرفته است. اما نگارنده در این پژوهش، براساس تصاویر و مدارک مرمتی و باستان‌شناسی، پس از بازشناخت اجزاء و عناصر معماری و تزئینی مسجد کرمانی، کتیبه‌ای نویافته را که حاوی اطلاعات ارزشمند تاریخی است، واکاوی و تحلیل کرده است.



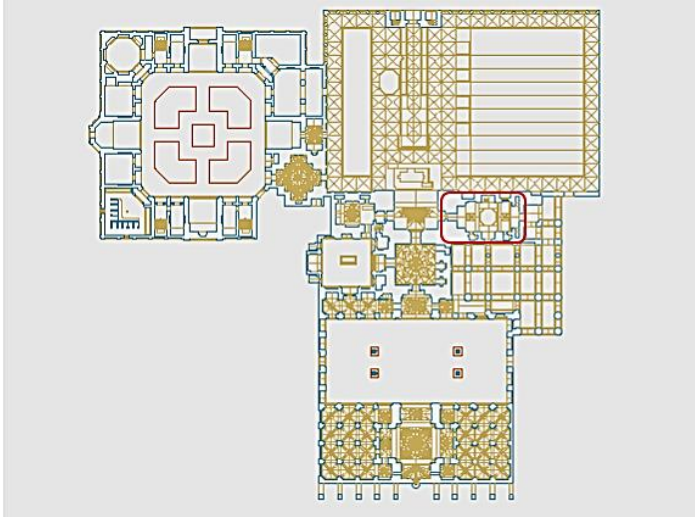
تصویر ۱. مجموعه آرامگاهی شیخ الاسلام احمد جام، شهر تربت جام



تصویر ۲. نقشه مجموعه آرامگاهی شیخ احمد جام و موقعیت مسجد کرمانی (بایگانی اداره کل میراث فرهنگی، گردشگری و صنایع دستی خراسان رضوی)

ساختار معماری و عناصر تزئینی مسجد کرمانی

در طرفین ایوان عظیم مجموعه مزار شیخ احمد جام، فضاهایی شبستانی قرار دارد که یکی از این بناهای واقع در ضلع جنوب شرقی ایوان، معروف به مسجد کرمانی است (تصویرهای ۳ و ۴ و ۵).



تصویر ۳. موقعیت مسجد کرمانی (مجموعه آرامگاهی شیخ احمد جام)
(بایگانی اداره کل میراث فرهنگی، گردشگری و صنایع دستی خراسان رضوی)



تصویر ۴. موقعیت مسجد کرمانی نسبت به ایوان



تصویر ۵. طرح نمای مسجد کرمانی در کنار ایوان
(بابگانی اداره کل میراث فرهنگی، گردشگری و صنایع دستی خراسان رضوی)

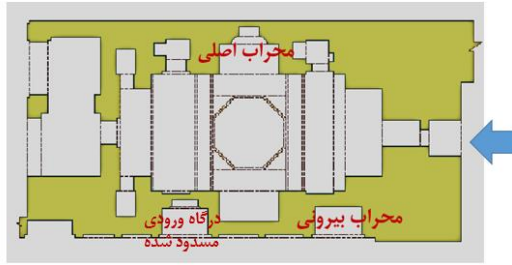
فضای داخلی این مسجد دوره ایلخانی با کالبدی خشت و گلی و ویژگی‌های سبک آذری^۱، با پنج دهانه و زیر بنای حدود ۱۸۲ مترمربع، اجزا و عناصر معماری و تزئینی معتبری را در خود جای داده است (تصویر ۶). این بنا مشتمل بر دو دهانه مرکزی مقابل هم به ارتفاع ۸۶۸ و پهنای ۳۲۳ سانتی متر است و در دیوارهای قطور اضلاع شرقی و غربی، فضاهایی کوچک به طول ۱۴۳، عرض ۱۸۱ و بلندی ۲۷۶ سانتی متر، به‌عنوان چله‌خانه وجود دارد. جرزهای اطراف حجم فوقانی مسجد کرمانی با خشت و گل ساخته‌شده و تویزه‌های اصلی نورگیر، بر ساختاری از این نوع قرارداد (تصویر ۷). براساس گزارش مرمت مزار جام (۱۳۵۳)، در کف مسجد کرمانی سردابی با نقشه مربع‌شکل پیدا شد حاوی سه تابوت چوبی فرسوده که با بست‌های چرمی مستحکم شده بود. در این تابوت‌ها اسکلت‌های انسانی قرار داشته که هویت آنها مشخص نشد. پرسش‌های بسیاری در ارتباط با ماهیت و کاربری این سردابه وجود دارد که نیازمند بررسی‌های بیشتر است. نمای بیرونی مسجد کرمانی شامل تاق‌نماهایی است که در پوشش نوک‌تیز آن و عنصر ترکیب تاق، تزئینات مقرنس به‌کاررفته است. ویلبر (۱۳۶۵) این نوع تاق‌ها را شبیه به سبک آذربایجانی (آذری) از شیوه معماری ایلخانی می‌داند (تصویر ۸ و ۹). یکی از ویژگی‌های ساختاری این سبک، بهره‌گیری از هندسه و تنوع در

^۱ این شیوه معماری پس از حمله سپاهیان مغول به سرزمین ایران به‌وجود آمد. اما از الگوها و خصوصیات ساختمانی عصر سلجوقی تبعیت می‌کرد که با گستره‌ای در حدود یکصد سال، بناهایی مجلل با این سبک بنیاد شد (ویلبر، ۱۳۶۵: ۲۳)

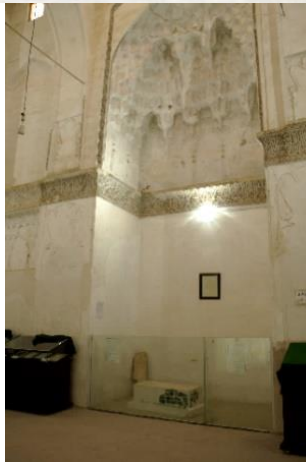
طراحی در نمای بنا است که به شکل بیرون زدگی (نُهاز) و تورفتگی (نُخیر) نمود یافته است (معماریان، ۱۳۹۵: ۲۲۶).



(۷)



(۶)



(۹)

(۸)

تصویر ۶. پلان (برش افقی) مسجد کرمانی. تصویر ۷. نما و برش عمودی مسجد کرمانی (بایگانی اداره کل میراث فرهنگی، گردشگری و صنایع دستی خراسان رضوی). تصویر ۸. نمای غربی مسجد کرمانی و موقعیت محراب و درگاه مسدود شده بنا. تصویر ۹. فضای داخلی مسجد کرمانی، درگاه مسدود شده

در بخش فوقانی سطوح دیواره‌های این مسجد و در کمرگاه بنا، در داخل قابی منفرد، کتیبه‌ای به خط ثلث، مزین به سوره «یس» دیده می‌شود. در واقع سبک و سیاق نگارش این آیات، مشابه با کتیبه محراب بوده و حتی در نقطه‌ای که به محراب می‌رسد نیز ادامه یافته است (صابر مقدم، ۱۳۸۳: ۵۶ تا ۶۵). افزون بر ارزش نگارشی این اثر، عناصر تزئینی که در میان آن ایجاد شده، نفاست هنری و بصری خاصی به این کتیبه قرآنی داده است. دهانه پایانی واقع در منتهی‌الیه شمالی و جنوبی فضای داخلی در بخش فوقانی دارای کتیبه قرآنی و لوحه‌های مستطیلی شکل گچ‌بری مشبک توری است که نقش مایه‌های گیاهی، آنها را آراسته است (گلمبک، ۱۳۶۴: ۲۴).

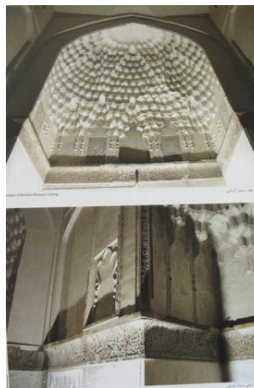
کاربرد مقرنس در معماری مسجد کرمانی و یا سطوح منکسر مشابه آن، به قصد بازتاب و شکست نورهایی بوده که با سطح آنها برخورد دارد. مقرنس‌های زیر گنبد این بنا به صورت دوکانه پوش (نیم‌گنبد) ساخته شده و پالانه تویزه‌های اصلی آن که از خشت خام است، نور وارده از بالا را دربر می‌گیرد و از پرتوهای آن برای نور فضای داخلی بهره می‌برد. پوشش این مسجد یا شبستان، به صورت کل افرونگ (معلقی نورگیر) و گنبد بزرگ روزنه‌داری است که چشمه مرکزی را ایجاد کرده و چشمه‌های جانبی پیرامون، به سبک و سیاق خوانچه‌پوش ساخته شده است (تصویرهای ۱۰-۱۲). گلمبک این تاق‌ها را تحول‌یافته نمونه‌هایی می‌داند که الگوهای آن در یکی دیگر از بناهای مزار جام، موسوم به مسجد عتیق اجرا شده و آغاز این مرحله تحول را در بناهای متعلق به اواسط دوره ایلخانی تا اواسط عصر تیموری به خصوص در یزد، کرمان و اصفهان مورد شناسایی قرار داده است. از جمله نمونه‌ها باید به تاق‌های مدرسه مظفریه متصل به مسجد جامع اصفهان اشاره کرد (گزارش فنی مسجد کرمانی: بی تا و گلمبک، ۱۳۶۴: ۲۵). ویلبر معتقد است آثار ساختمانی دوره ایلخانان، مرحله‌ای از تاریخ پیوسته معماری اسلامی ایران است و شکل‌ها یا فرم‌های دوره قبل و خصوصیات طرح و جزئیات آنها را به تصویر می‌کشد (ویلبر، ۱۳۶۵: ۳۳). در دیوار ضلع غربی مسجد کرمانی کتیبه کوچک مربع‌شکلی دیده می‌شود که به نمای این قسمت اضافه شده است. اگرچه گلمبک (۱۳۶۴) برای نخستین بار آن را با عبارت «استاد محمد فقیر» معرفی می‌کند، در اسناد مکتوب، به خصوص سفرنامه‌ها، به این نوشته اشاره‌ای نشده است. از طرفی شیوه خطاطی کتیبه با سیاق هنری و ویژگی مشترک گچ‌بری‌های مسجد کرمانی، به‌ویژه قاب کتیبه نام هنرمند، هیچ سنخیتی ندارد. نتیجه اینکه با توجه به مرمت ناشیانه بخش‌هایی از کتیبه کمرگاه این مسجد (سوره یس) که به شیوه کتابت آن لطمه وارد کرده، این قطعه گچبری توسط استاد محمد نامی به دیوار غربی الحاق شده است.

به طور عمده، این بنا به لحاظ وجود محرابی نفیس، تزئینات زیبای گچبری، سطوح صیقلی و درخشان و محاسبه نسبت‌های معماری، فضایی است که برای عبادت جمعی طراحی و بنیان شده است. برجسته‌کاری عمیق که تا نیمه اول قرن هشتم هجری رواج داشت، از دستاوردهای پیش از سلجوقیان است که در دوره سلجوقی ادامه یافت و در دوره ایلخانی به کمال رسید. این فن بیشترین برجستگی را دارد به طوری که اختلاف سطح گودترین نقطه و برجسته‌ترین آن به بیش از ۳ سانتی‌متر می‌رسد. برای انسجام این نوع گچبری به دلیل عمق زیاد چندین لایه گچبری را روی یکدیگر با فاصله زمانی اجرا می‌کردند که به گچبری مطبق معروف است.

شیوه کار برای اجرای تزئینات گچبری در این مسجد بدین صورت بوده است که ابتدا توسط هنرمند، طرح‌ها و شکل‌های گوناگون آن بر کاغذهای مخصوص ترسیم می‌شد. سپس برای ایجاد کتیبه یا محراب در اندازه‌های کوچک و بزرگ، قالب اصلی کار در محل اجرا و یا نمای دیوار با گچ تهیه می‌شد. در مرحله بعد، هنرمند طرح‌های ترسیم‌شده را به روش «گرته‌برداری»^۱ بر قالب و گچ‌های آماده (دیوگیر) انتقال می‌داد و طرح‌ها را با وسایل مخصوص گچبری می‌کرد. وجه تسمیه این مسجد شبستانی، به دلیل نام مسعود کرمانی است که در قاب کتیبه محراب فضای داخلی، در انتهای عبارت «خواجه‌زکی بن محمد بن ...» آمده است (صابر مقدم، منتشر نشده).



(۱۲)



(۱۱)



(۱۰)

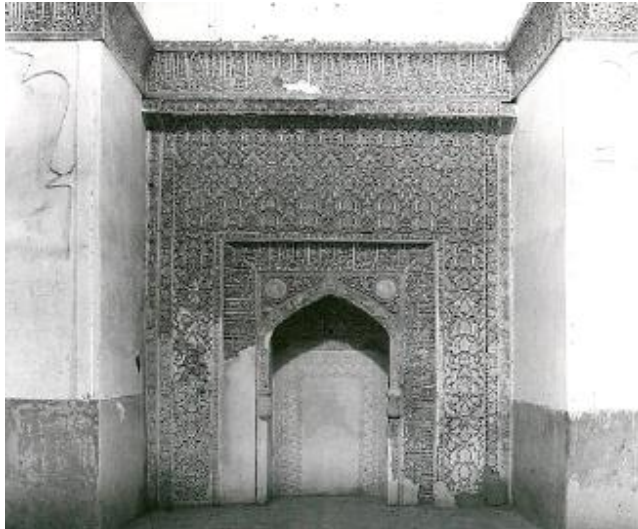
تصویرهای ۱۰، ۱۱ و ۱۲. فضای داخلی مسجد کرمانی و تزئینات گچبری آن

^۱ در روش گرته‌برداری یا گرده‌برداری، ابتدا هنرمند طرح‌های مورد نظر را بر کاغذ ترسیم کرده و سپس با سوزن، اطراف نقش‌ها را علامت‌گذاری می‌کند و در نهایت با کشیدن گرد ذغال یا پودر لاجورد نقش‌ها را به سطح زیرین منتقل می‌کند.

محراب فضای داخلی مسجد کرمانی

محراب این مسجد در شمار نمونه‌های باقی‌مانده از عصر ایلخانی است. دونالد نیوتن ویلبر که محراب‌های بیست‌وسه‌گانه این دوره را بررسی کرده است، در این پژوهش نامی از محراب فضای داخلی مسجد کرمانی نمی‌برد. وی با مشاهده سبک و سیاق محراب‌های دوره ایلخانی، این نتیجه را به دست می‌دهد که آثار مورد اشاره از حیث ترتیب کلی و ترکیب و جزئیات طرح، شبیه نمونه‌های باقی‌مانده سلجوقی است و این شباهت به قدری زیاد است که تشخیص بین محراب آن دوره با عصر ایلخانی بسیار مشکل است، اما بعضی از آنها از لحاظ تناسب باریک‌ترند (ویلبر، ۱۳۶۵: ۸۷).

محراب مسجد کرمانی واقع در پیشواره و دهانه رو به قبله، از نظر تزئینات گچبری و تلفیق هنرمندانه قلم خوشنویسی، در کنار دیگر عناصر تزئینی و یا تلفیق با آنها، به اوج تکامل خود رسیده است این اثر نفیس در حدود سال ۱۳۵۰ خورشیدی توسط استانداری خراسان ساماندهی شده و در نقاطی که کتیبه و تزئینات آن ریخته بوده، با نمایی از گچ سفید پوشش یافته است (تصویر ۱۳).



تصویر ۱۳. محراب داخلی مسجد کرمانی، مرمت‌های استانداری خراسان، سال ۱۳۵۰ (بابگانی اداره کل میراث فرهنگی، گردشگری و صنایع دستی خراسان رضوی)

محراب این مسجد مشحون از تزئینات معروف به برگ بیدی یا نقش‌های بالی شکل (با پیشینه دوره تاریخی)، طرح‌های زنجیره‌ای در قلب نقوش هندسی و انواع گل‌ها، طرح چلیپا، طرح‌های پیچک بوده و تکرار این نقش‌ها جنبه‌ای مفهومی و معنایی دارد. هنرمند برای خلق این اثر، گرایش انتزاعی به طبیعت را دست‌مایه نقش‌ها و طرح‌های خود قرار داده و با انواعی از گل‌ها شامل ختایی گلبرگی،

پنج‌پر، شش‌پر، شانزده‌پر، تاق‌نماها، حاشیه محراب و زمینه کتیبه‌ها را تزئین کرده است. در این محراب نقش‌مایه‌های گیاهی با نقوش تزئینی هندسی و اسلیمی‌های ساده و دهان اژدری پیوند معنی‌داری یافته و خطوط و نقش سُمبه (دایره‌های کوچک گود)، سطح کلی این طرح‌ها را آراسته است.

لیزا گلمبک معتقد است، محراب اصلی مسجد کرمانی، در ترکیب و شکل کلی شباهت زیادی به محراب مسجدی در شمال غربی امام‌زاده ربیع‌خاتون در اشرجان اصفهان متعلق به سال ۷۰۸ هجری دارد (گلمبک، ۱۳۶۴: ۲۵). این محراب در موزه ملی دوران اسلامی، تالار ایلیخانی نگهداری می‌شود. همچنین اجزاء و عناصر محراب کرمانی با نمونه‌های دیگر در بنای سلطانیه زنجان، مزار پیر بکران در لنجان اصفهان و مجموعه بایزید بسطامی قابل مقایسه است (صابر مقدم، منتشر نشده). این محراب با فرم مستطیلی و پیشانی مرتفع، با ارتفاع نزدیک به ۵۵۷ سانتی‌متر و پهنای ۳۳۰ سانتی‌متر و حدود ۴۸ سانتی‌متر تورفتگی دارد و از اجزاء مختلفی شامل قاب، حاشیه، زوار، لچکی، قوس تاق‌نما و نیم‌ستون‌های تزئینی با سرستون گلدانی، شکل گرفته و آیات قرآنی نیز جلوه‌ای خاص به آن داده است (تصویر ۱۴ و ۱۵).



تصویر ۱۴. طرح محراب فضای داخلی مسجد کرمانی. تصویر ۱۵. طرح خطی ساختار هنری و تقسیم‌بندی اجزاء و عناصر آن (صالحی کاخکی و دیگران، ۱۳۹۵).

هنرمند و کاتب این کتیبه‌ها برای نگارش و به‌منظور آراستگی بیشتر، از چندین قلم از جمله تعلیق و ثلث و ترکیب این دو قلم و یا خط نسخ در کتیبه حاشیه اصلی محراب استفاده کرده است. به دلیل وجود ناخالصی‌هایی نظیر مواد آلی رس و یا اکسید آهن در گچی که برای تزئینات محراب استفاده شده، نقوش و اجزاء و عناصر تشکیل‌دهنده آن با طیفی صورتی بسیار روشن دیده می‌شود. (تصویر ۱۶ و ۱۷).



تصویر ۱۶. موقعیت محراب در پیشواره رو به قبله. تصویر ۱۷. نمای کامل محراب مسجد رو به قبله

مضمون کتیبه اصلی محراب، سوره «فتح» از ابتدای آن تا اواسط آیه پنجم این سوره (جنات) و کتیبه قوس تاق‌نمای داخلی مزین به آیات ۲۶ و ۲۷ از سوره «آل عمران» است که انحناء و تاق‌نما را پوشش می‌دهد. آیه «قل اللهم مالک الملک توتی الملک...» در این سوره، در عصر ایلخانی از اهمیت خاصی برخوردار بوده است، به طوری که در آغاز این سلسله و حکومت بر سرزمین‌های مفتوحه، به دلیل غنای فرهنگ ایران اسلامی، ناگزیر از شعائر و آداب و عقاید اسلامی تبعیت می‌کردند و در سکه‌های نخستین ایلخان مغول، هولاکوخان، این عبارت نوشته شده است. کتیبه تاق‌نمای کوچک محراب نیز آراسته به آیات ۶۲ و ۶۳ از سوره «یونس» است (صابر مقدم، ۱۳۸۳: ۶۳). در حاشیه تاق‌نمای داخلی، کتیبه قرآنی دیگری وجود دارد که به علت ریختگی، جای خود را به پوششی از گچ داده و فقط یک کلمه از قسمت انتهایی آن نزدیک به کف بنا دیده می‌شود.

در دو سوی تزئینات برگ بیدی پیشانی ایوان، در نقطه اتصال این قسمت به تاج محراب (بالاترین قسمت که به کتیبه کمرگاه متصل می‌شود) در یک نوار کم‌عرض کتیبه کوفی تزئینی با عبارت «الله» (دارای پیشش در حروف الف و لام) و «اکبر» (با پیشش الف، ک و ب) وجود دارد. محراب مسجد کرمانی جایگاهی نیز برای کتیبه‌ای با مضمون سازنده و تاریخ ساخت یا بنیان بنا داشته است که با

گذشت زمان و رطوبت وارده از کف به داخل پوسته محراب، این قسمت ریزش کرده است. در قرن هشتم هجری، تزئینات گچبری متعددی در قالب؛ محراب‌ها، لوح‌های گچی و ... را هنرمندان پدید آورده‌اند که نمونه‌های شاخص آن دارای تاریخ و رقم نام و نسبت وی بودند (تصویر ۱- و ۱۹ و ۲۰).



تصویر ۲۰



تصویر ۱۹



تصویر ۱۸

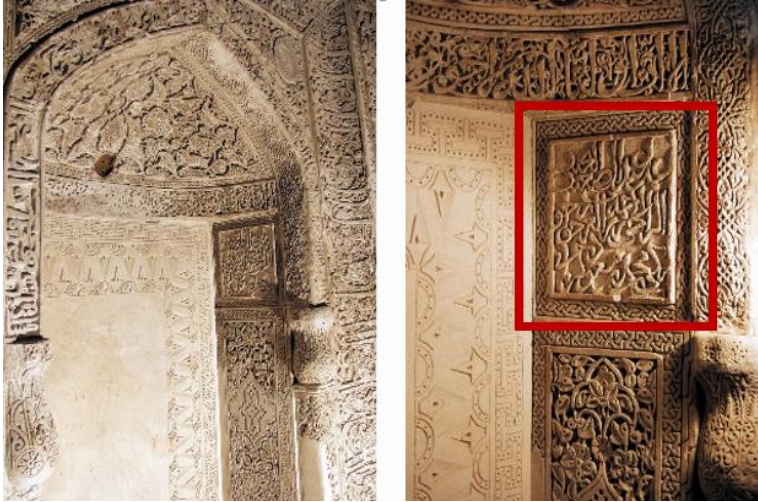
(۱۶) دایره ماه، لچک و نوار کتیبه در میان عناصر تزئینی (۱۷) تزئینات پیشیانی محراب در پیش‌وازه رو به قبله (۱۸) عناصر تزئینی برگ بیدی در نمای محراب

مهم‌ترین قسمت تأکیدی این محراب، نام سازنده و تاریخ ساخت آن است که نام «خواجه زکی بن محمد بن مسعود کرمانی» هنرمند و خالق این اثر و مجموعه گچبری‌های این بنا در داخل تاق‌نمای داخلی، بالای قاب تزئینی این قسمت، در یک قاب برجسته مربع‌شکل (تصویر ۲۱) با این عبارت دیده می‌شود:

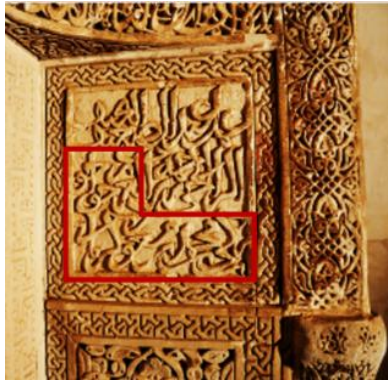
«عمل عبدالضعیف النحیف الراجی الی رب العزیز خواجه زکی بن محمد بن مسعود کرمانی»
(تصویر ۲۲).

گلمبک در پژوهش خود بخشی از کتیبه را به جای «الی رحمه رب العزیز» آن را «الی رحمه الله العزیز» خوانده است (گلمبک، ۱۳۶۴: ۲۴). نکته قابل تأمل درباره هنرمند این محراب، کاربرد کلمه «خواجو» به جای «خواجه» به معنی بزرگ و سرور است که در لفظ کرمانی‌های امروزی نیز به‌کار می‌رود و بیانگر شهر و دیار سازنده محراب است. خواجه زکی یکی از هنرمندان کرمانی مقارن با عصر ایلخانی و از هنرمندان شناخته‌شده حکومتی بوده است که با بهره‌گیری از دانش موروثی یا نسب خانوادگی (شیوه‌های روایی یا انتقال تجربیات به روش شفاهی)، آمیزش شاخصه‌های هنری و همچنین ویژگی‌های ساختاری و تزئینی خاص، با خلق محراب‌های گچبری نفیس و زیبا، نام خود را در هنر اسلامی این دوره فقط در محراب‌های مسجد کرمانی ماندگار ساخته و در ابنیه تاریخی دیگر، نام وی در کتیبه‌ها شناسایی نشده است. بیشترین پراکندگی آثار گچبری رقم‌دار و یا منسوب به

هنرمندان کرمانی به استان اصفهان، تربت جام و سیرجان اختصاص دارد (صالحی کاخکی، ۱۳۹۴: ۲۷). برخی از محققان نیز در نسب‌شناسی این هنرمند کرمانی، به دلیل خوانش غیر صحیح کتیبه، این گونه نتیجه‌گیری کرده‌اند که زکی بن محمد، فرزند ذکور خواجه است (صالحی کاخکی، تقوی‌نژاد. ۱۳۹۶: ۸۶ و ۸۸ و تقوی‌نژاد، ۱۳۹۶: ۲۱).



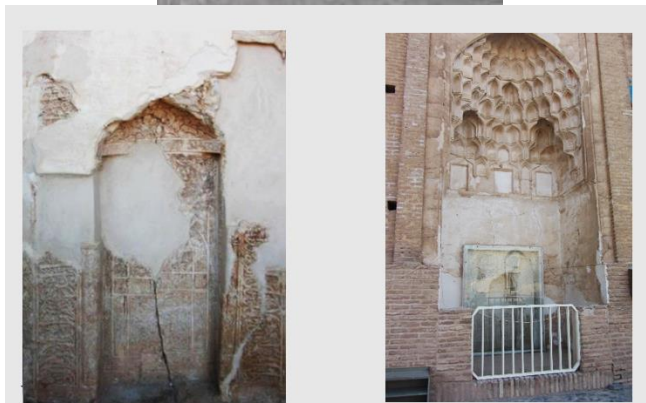
تصویر ۲۱. اجزاء محراب نفیس مسجد کرمانی و محل کتیبه پدیدآورنده اثر



تصویر ۲۲. نام خواجه زکی بن محمد بن مسعود کرمانی در قاب تزئینی محراب داخل مسجد

شواهد نوشتاری و دست‌نوشته‌های متعدد قرن‌های پیشین در مزار شیخ جام، حاکی از مترددان سیاسی، علمی، دینی و ... است که با مقاصد مختلف به این مکان می‌آمدند. از جمله این اشخاص سیاسی که در سال ۱۲۹۹ قمری، مقارن با عصر قاجار، از تربت شیخ جام و بناهای آن بازدید کرده، محمدتقی میرزای رکن‌الدوله حاکم خراسان است، وی در یادداشت‌های خود، درباره تاریخ مسجد

کرمانی می‌نویسد: «... کتابی در تربت به دست آمد که در سلطنت شاهرخ تیموری نوشته شده بود، اگرچه مؤلف آن معلوم نبود اما ... بانی مسجد سفید و مسجد کرمانی، ملک غیاث‌الدین بن محمد بن محمد بن ابی بکر کرت بوده است که در سنه ثلاثین و سبعمائه عمارت نموده ... در دو طرف محراب مسجد کرمانی این کلمات را به خط نسخ از گچ بریده‌اند، عمل عبدالضعیف النحیف الراجی الی رحمہ رب العزیز خواجه‌زکی ابن محمد ابن مسعود کرمانی و (در طرف دیگر) تم هذه المحراب بعون الملك الوهاب فی اوائل شهر (افتادگی دارد) ثمان (ناخوانا) مائه» (رکن‌الدوله، ۱۳۵۷: ۱۰۳) اشاره رکن‌الدوله به تاریخ محراب، قدیم‌ترین سند مکتوب درباره زمان ساخت این اثر است. طبق گزارش گروه دفتر فنی خراسان، در داخل مسجد کرمانی تاریخ ایجاد بنا دیده نشده و کتیبه‌ای که به قرینه نام سازنده وجود داشته است، از بین رفته و به احتمال مضمون آن احداثیه و تاریخ بنا بوده که جای خود را به پوششی از گچ سفید داده است (گزارش مزار جام، مرمت مسجد کرمانی: بی‌تا). در حال حاضر نیز اثری از این کتیبه نیست.



تصویر ۲۳. وضعیت پیشین محراب بیرونی بعد از خاکبرداری (بایگانی اداره کل میراث فرهنگی، گردشگری و صنایع دستی خراسان رضوی). محراب تصویر ۲۴. نمای فعلی محراب و تاق نمایی که بیرونی در آن قرار دارد.

محراب واقع در تاق‌نمای بیرونی شامل اجزاء و عناصری از جمله تاق‌نما، حاشیه کتیبه اصلی، نیم‌ستون‌های مدور تزئینی با سرگلدانی شکل، پیشانی، لچکی و پوشش فوقانی است. قسمت‌های مهمی از این محراب به‌ویژه پیشانی و بخش‌هایی از حاشیه آن به دلیل وجود عوامل مخربی از جمله رطوبت، فرسایش‌های بادی، نیروهای فشاری و مدتی زیر خاک بودن، قسمتی از تزئینات گچبری و کتیبه قرآنی آن، ریخته و از بین رفته است. اما عناصر باقی‌مانده شامل تقارن، تکرار نقوش، طرح‌های زنجیره‌ای حمیل‌دار، گل‌های ختایی فتیله‌های ظریف مزین به نقوش هندسی و نباتی، گره تزئینی، کاربرد طرح‌های مفهومی در قالب خطوط و کتیبه‌ها که تا حدود بسیاری مشابه با نمونه محراب داخلی مسجد کرمانی است، با فن گچ‌بری برجسته و برهشته معروف به آذری ایجاد شده است (تصویر ۲۵).

محراب تاق‌نمای بیرونی مسجد کرمانی

دومین محراب مسجد کرمانی که در حقیقت محور اصلی این پژوهش قلمداد می‌شود، در جریان مطالعات مرمتی مجموعه و از لایه زیرین نمای این سمت صحن مجموعه به‌دست آمد. این قسمت از بنا، شامل چهار تاق‌نما با فواصل تقریباً مساوی است که محراب، در اولین تاق‌نمای سمت راست نمای جنوب غربی با پوششی از مقرنس، در مجاور پایه‌های ایوان قرار دارد (تصویر ۲۳). پیش از این، تاق‌نمای محراب دارای قابچه‌های مشبک توری گچبری شده با کتیبه قرآنی، نظیر تزئینات گچی فضای داخلی مسجد کرمانی بوده است. به طوری که هنوز در یکی از قابچه‌ها، قسمت‌هایی باقی‌مانده از تزئینات گچی و عبارت «الذین» به چشم می‌خورد. محراب مذکور قابی است مزین به عناصر تزئینی گچبری که ۱۹۷ سانتی‌متر ارتفاع و عرض آن ۱۲۵ سانتی‌متر است و بر بستری از خشت‌های مربع‌شکل ۳۰ سانتی‌متری ساخته شده است (تصویر ۲۴).

برجستگی این نوع گچبری نسبت به زمینه بیشتر بوده و قسمت‌های تزئین شده، به‌صورت برآمده و بیرون زده است (سجادی، ۱۳۶۷: ۲۰۷). این عناصر تزئینی، ترکیبی از نقش‌های پرکننده طرح‌ها و قوس و هلال است (تصویر ۲۶-۳۰) (صابر مقدم، منتشر نشده). در قسمت پایین نمای روبه‌روی محراب، طرح‌های گره‌چینی گچی (گره تند) در یک قاب محدودکننده زنجیره‌ای شکل ایجاد شده است. این طرح عبارت است از مجموعه‌ای از شکل‌های هندسی که با نظم و ترتیب و پیچ و شکن‌های هماهنگ، قرینه و موزون در کنار هم چیده شده‌اند و از خط‌های راست نشأت گرفته است. گره نوعی رسم هندسی و تابع پردازش ویژه‌ای است که در هم تنیده و تکرار شده است (امیرغیاثوند،

رایت منصور ♦ ۴۶۱

۱۳۸۲: ۲۹). گره‌چینی این محراب نیز به تبعیت از فرم هنری، متشکل از اجزایی نظیر شمسه، ترنج، شش‌بند، پنج‌تند یا ستاره، ترقه و دانه بلوط است. نمونه این طرح گره‌چینی در کلاهک تاقچه درونی محراب گچبری بنای امام‌زاده ابوالفضل و یحیی در محلات متعلق به ۷۳۶ هجری و مقارن با عصر ایلخانی تکرار شده است (تصویر ۳۱ و ۳۲).



تصویر ۲۵. طرح تزئینات و کتیبه‌های محراب تاق‌نمای بیرونی مسجد کرمانی



(۲۷)

(۲۶)



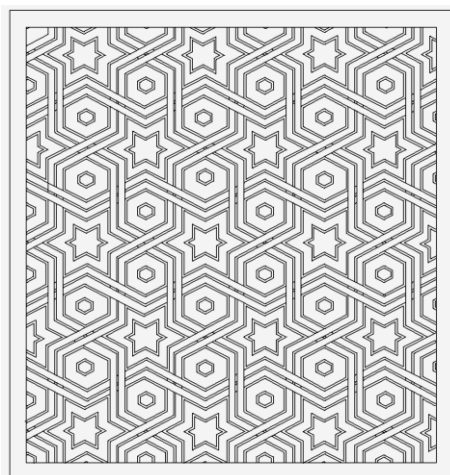
(۲۹)

(۲۸)

تصویر ۲۶. نمای کلی محراب تاق‌نمای بیرونی پیش از مرمت، سال ۱۳۵۰ و ۵۱ - دفتر فنی خراسان (بایگانی اداره کل میراث فرهنگی، گردشگری و صنایع دستی خراسان رضوی). تصویر ۲۷. بخشی از بدنه محراب و کلاهک تاقچه درونی. تصویر ۲۸. پایه سمت راست محراب. تصویر ۲۹. نیم‌ستون تزئینی و قسمتی از کتیبه حاشیه



تصویر ۳۰. تزئینات گچبری نمای محراب تاق‌نمای بیرونی مسجد کرمانی



تصویر ۳۱. طرح گره چینی نمای محراب بیرونی مسجد کرمانی (ترسیم دهار، ۱۳۹۸)



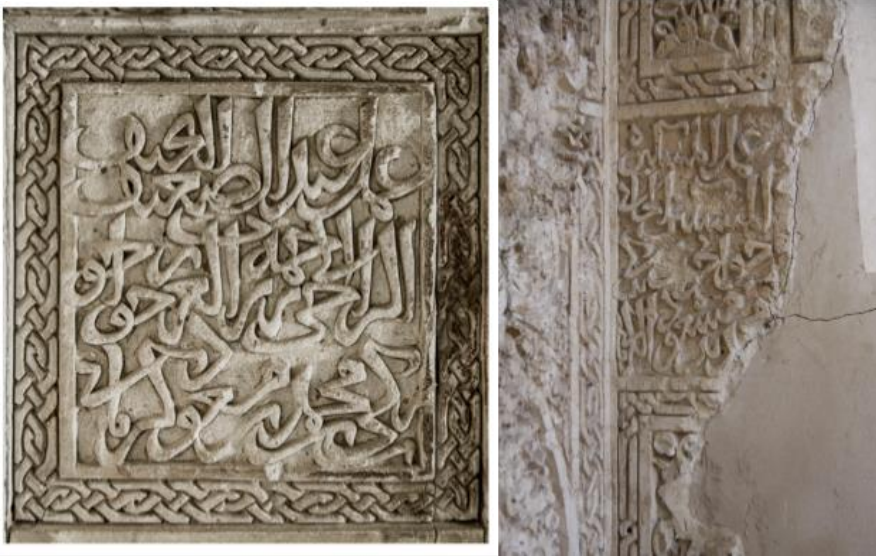
طرح گره چینی محراب بیرونی
(مسجد کرمانی)



تصویر ۳۲. محراب ایلیخانی بنای امامزاده ابوالفضل و یحیی محلات، ۷۳۶ هجری (۷۰۸ ق: ویلیبر، ۱۳۶۵: ۱۴۹)
طرح گره چینی و آزده کاری در کلاهک ناقچه درونی

شیوه و سبکی که در خطوط نگارشی این محراب دیده می‌شود، شباهت بسیاری به محراب اصلی فضای داخلی بنا دارد. مهم‌ترین کتیبه محراب در نمای داخلی و در یک قاب مربع، رقمی از نام هنرمند پدید آورنده آن با عبارت:

«عمل المسکین المستکین الحامی خواجو زکی بن محمد بن مسعود کرمانی» قرائت می‌شود (تصویر ۳۳). این کتیبه قابل مقایسه با قابی با همین نام در محراب داخل مسجد کرمانی است (تصویر ۳۴).



تصویر ۳۳. قاب کتیبه نام هنرمند (محراب بیرونی). تصویر ۳۴. قاب کتیبه حاوی نام هنرمند (محراب داخلی)

کتیبه حاشیه این محراب با پهنای ۱۸/۵ سانتی متر، به تحریر ثلث ترکیبی با خط دیوانی شامل آیات قرآنی سوره «جن» از آیه هجدهم تا اوایل آیه بیست و سوم (الا بلاغاً من الله) پایان یافته است. ترجمه این آیه محراب که با عبارت «و مساجد مخصوص خداست» آغاز شده، به صراحت بیانگر کاربری این بناست (تصویر ۳۵). در کمرگاه تاق نمای داخلی محراب نیز در یک قاب مستطیل شکل، نمای روبه‌رو ذکر قسمتی از تسبیحات اربعه (سبحان الله و الحمد لله و الله اکبر) دیده می‌شود. همچنین در حاشیه قوس تاق نمای داخلی، سوره توحید به خط کوفی گچبری شده که از عبارات آن، فقط آیه اول (قُلْ هُوَ اللهُ احد) و بخش انتهایی چهارمین آیه (أَحَدٌ) باقی مانده است. آخرین کتیبه‌ای که در این محراب شناسایی شد، عبارتی قرآنی است به خط کوفی که در زیر پوشش تاق محراب قرار دارد و به دلیل فرسایش نمای گچی فقط کلمه «الله» قابل خواندن است.



تصویر ۳۵. بخشی از کتیبه قرآنی محراب بیرونی

تحقیقات تکمیلی بر این محراب شامل بررسی شکل و فرم، شناخت اجزاء و مؤلفه‌ها و همچنین مقایسه با ساختار محراب داخلی مسجد کرمانی بوده است. نتیجه این پژوهش‌ها و مطالعات ساختاری مؤید این واقعیت بود که در سمت دیگر و مقابل نام هنرمند خالق محراب، مانند محراب مسجد کرمانی، به قرینه باید قاب کتیبه‌ای با مضمون بانی احتمالی و نوشته‌ای احداثیه وجود داشته باشد. با در نظر گرفتن این فرضیه، جست‌وجوهای لازم برای پیدا کردن نشانه‌هایی از این کتیبه در اسناد و گزارش‌ها آغاز شد. در بخشی از گزارش یعقوب دانشدوست که در دهه ۵۰، رئیس دفتر فنی خراسان بود و کلیه امور مرمتی و بازپیرایی بناهای مجموعه مزار شیخ احمد جام زیر نظر وی به انجام می‌رسید، پیش از جدا شدن کتیبه از محل خود به منظور مرمت محراب بیرونی، آمده است: «در طرف چپ و مقابل نام مسعود کرمانی، فرورفتگی این محراب ریخته بود اما قطعات آن را یافته و کنار هم قرار دادیم...» (دانشدوست، ۱۳۶۴: ۶۲)

دومین سند نوشتاری متعلق به عبدالحمید مولوی و از محققانی بود که پس از تسطیح، جمع‌آوری سنگ قبور و محوطه‌سازی مجموعه توسط استانداری خراسان در سال ۱۳۵۱ که به پیدا

شدن محراب منجر شد، از این مکان بازدید کرد. وی در فصل جام از کتاب آثار باستانی خراسان مشاهداتش را درباره محراب مکشوفه، این گونه بیان کرده است:

«... جای خوشوقتی و مسرت است که در خارج ضلع شمالی این مسجد که به طرف گورستان واقع شده، اخیراً از محاذی خاک گورها محراب دیگری که عیناً مانند محراب داخل مسجد است بیرون آورده شده و تاریخ محراب سالم و کاملاً خواننده می‌شود و سال بنا به تصریح اثنی عشر و سبعمائة ۷۱۲ می‌باشد.» (مولوی، بی تا: ۴۴).

این اسناد بازمانده از گذشته، گویای واقعیتی انکارناپذیر بود. این که کتیبه زمانی وجود داشته اما در هنگام بررسی محراب، اثری از آن دیده نمی‌شد (تصویر ۳۶). قدر مسلم، عدم وجود این قاب نوشتاری می‌توانست یکی از ابهامات تاریخی در مجموعه شیخ احمد جام، برای دستیابی به گاهنگاری مسجد کرمانی باشد. در پی آن به منظور رفع این ابهام نگارنده درصدد برآمد تا با استعانت از مطلعان و استادکاران مرمت بناهای تاریخی، این کتیبه را بازیابی کند. خوشبختانه پس از ماه‌ها تلاش مستمر، این اثر ارزشمند پس از گذشت حدود ۴۷ سال، در فضایی کوچک در یکی از بناهای مجموعه آرامگاهی شیخ احمد جام و در مکانی که قابل انتظار نبود، پیدا شد (تصویر ۳۷) و اگر این اهتمام توسط نگارنده صورت نمی‌گرفت، شاید این کتیبه ارزشمند حادثه‌ای، در معرض تخریب قرار می‌گرفت و هیچ‌گاه در مکان اصلی خود نصب نمی‌شد.^۱

نوشته‌های کتیبه حادثه‌ای محراب تاق‌نمای بیرونی مسجد کرمانی، مانند قاب نوشتاری مقابل، با تزئینات زنجیره‌ای مستطیل شکل محدود شده و حروف و کلمات آن برجسته‌نویسی شده است. مضمون این کتیبه، پس از بررسی، به لحاظ نوع نگارش (پیچیدگی خطوط)، قلم خوشنویسی حروف در عبارت‌ها و واژه‌ها و مقایسه اثر با کتیبه‌های محراب فضای داخلی مسجد کرمانی برای نخستین بار توسط نگارنده، به‌طور کامل این گونه قرائت شد:

«تمت المحراب بعون الله و حسن (ت)و(ف)یقه فی اواخر (ش)ه(ر) (ال)مباک^۲ محرم سه(نه) ثمان و عش(ر) و سه(بعمائنه)»

^۱ ناگفته نماند در جریان جستار این کتیبه، آقای عبدالرحیم تاج‌محمدی، مسئول وقت اداره میراث فرهنگی تربت جام نگارنده را همراهی کرد.

^۲ شهر المباک یعنی ماه حزن و اندوه و از ریشه بگی و بکاء در لغت عربی است که ماه محرم با این صفت در کتیبه آمده است (سایت المعانی).



تصویر ۳۶. محل کتیبه قبل از نصب. تصویر ۳۷. کتیبه نویافته و طرح بازسازی حروف و عبارات ناقص آن (محراب تاق نمای بیرونی مسجد کرمانی)

گاهنگاری تطبیقی مسجد کرمانی براساس محراب‌ها و کتیبه نویافته

حکومت ایلخانی در ایران، نزدیک به یک قرن، منشأ نوآوری‌هایی در معماری و شهرسازی بوده است اما این دوره به لحاظ معماری و عناصر تزئینی، کمتر مورد مذاقه و بررسی کارشناسانه قرار گرفته است. در همین راستا، این پژوهش با وجود شواهد معماری، آرایه‌های موجود و کتیبه نویافته، با بهره‌گیری از تبیین و تفسیر نشانه‌های موصوف، سعی در گاهنگاری مسجد کرمانی، بنایی بحث‌انگیز و قابل انطباق با عصر ایلخانی، به روش تطبیقی دارد.

تاکنون هر آنچه محققان و پژوهشگران درباره تاریخ محراب بیرونی و گاهنگاری مسجد کرمانی و محراب داخلی آن اظهار نظر کرده و یا منتشر کرده‌اند، پایه و منشأ نوشته‌های مزبور، تکرار عقاید و نظرهای دیگر کارشناسان بوده است. اما در این پژوهش، سعی شده از دو دیدگاه کتابت و تزئینی، علاوه بر مقایسه و تحلیل محراب‌های فضای داخلی و تاق‌نمای بیرونی که دارای ساختار مشخص است و عناصر تشکیل‌دهنده اصلی، در هر دو محراب وجود دارد، با امعان نظر به تمامی اجزاء و عناصر آنها و کتیبه نویافته مسیر این تحقیقات، تعیین شود.

در فضای این مطالعات، گزارش مهندس دانشدوست که مسئولیت نظارت بر مرمت و ساماندهی مسجد کرمانی و محراب‌های آن را به عهده داشته، بسیار راهگشا بود. وی در گزارش خود ضمن بیان اینکه گچبری‌های دو محراب به لحاظ ویژگی‌های هنری با هم مطابقت می‌کند، با توجه به اینکه قاب کتیبه احداثیه محراب داخلی تخریب شده بود، پس از قرائت اولیه قطعات خرد شده کتیبه محراب

تاق‌نمای بیرونی، دو تاریخ ۷۲۸ و ۷۱۸ هجری را با ده سال اختلاف پیشنهاد می‌دهد و معتقد است مسجد کرمانی هم در حدود همین تاریخ‌ها بنیان گرفته است (دانشدوست، ۱۳۶۴: ۶۲).
از طرفی در زمان بازدید رکن الدوله از مزار شیخ جام، کتیبه احدائیه تا حدودی سالم بوده عبارت ثمان مائه (۸۰۰) را دیده است. اما هیچ اشاره‌ای به محراب بیرونی نمی‌کند (رکن‌الدوله، ۱۳۵۷: ۱۰۴).

لیزا گلمبک، با بررسی معماری مسجد کرمانی، بر مبنای سبک و سیاق تاق‌ها، تاریخ ساخت بنا را ۱۳۶۰ میلادی، حدود سال‌های ۷۶۰ هجری می‌داند اما با بررسی شواهد و قرآن، با توجه به فاصله زمانی گچبری محراب مسجد امام‌زاده ربیع‌ه خاتون اشترجان اصفهان (۷۰۸ ق) که با محراب مسجد کرمانی دو نسل فاصله دارد، به این نتیجه می‌رسد که تاریخ تاق‌های مذکور را می‌توان پس از مرمت اوایل ایلخانی فرض کرد (گلمبک، ۱۳۶۴: ۲۵).

نتیجه‌ای که تشریح و ارزیابی این شواهد مکتوب به دست می‌دهد، به لحاظ تاریخی دارای ارزش‌های بسیاری است.

با مقایسه خوانش کتیبه احدائیه محراب داخلی توسط رکن‌الدوله و متن کتیبه نویافته محراب بیرونی، درمی‌یابیم هر دو محراب که حاوی قاب کتیبه هنرمند مشترک به نام «خواجه زکی بن محمد بن مسعود کرمانی» و عبارت «عمل» است، در دو کتیبه تاریخی مؤید ایجاد محراب داخلی و بیرونی مسجد کرمانی به دست توانای خواجه زکی بن محمد است. در عبارت‌ها و واژه‌های کتیبه نویافته و نوشته احدائیه با خوانش رکن‌الدوله، اول هر دو کتیبه تا کلمه «بعون» یکی است و فقط در قاب متن احدائیه محراب داخلی به جای «الله» به فرض قرائت صحیح، «الملک الوهاب» یکی از صفات خداوند نوشته شده است. ادامه کتیبه با خوانش ناقص به کلمه «اوایل» می‌رسد که در محراب بیرونی «اواخر» نوشته شده است. نکته مهم اینکه در تاریخ‌گذاری برخی از کتیبه‌ها، به دلایلی نامعلوم، گاهی به جای اول تا سی‌ام ماه قمری، عبارت‌هایی نظیر اواسط؛ اوایل و اواخر به کار رفته است.

با وجود تنها سند نوشتاری درباره کتیبه احدائیه محراب داخلی با خوانده شدن «ثمان مائه/ ۸۰۰ قمری» و همین‌طور متن کتیبه نویافته محراب بیرونی که تاریخ مسجل آن ۷۱۸ قمری است، منطقی به نظر نمی‌رسد که «خواجه زکی بن محمد» حدود یکصد سال پس از خلق محراب تاق‌نمای بیرونی، اقدام به ساخت محراب نفیس داخل مسجد کرده باشد؛ زیرا محراب مسجد کرمانی در مقایسه با نمونه‌های باقی‌مانده که گلمبک (۱۳۶۴) در مطالعات خود به آن اشاره می‌کند، در شمار محراب‌هایی شناخته‌شده با ویژگی‌ها و سبک ایلخانی است. با این تفسیرها، رکن‌الدوله، موفق به

خوانش دو کلمه از عبارت تاریخ بنا نشده است و فقط کلمه ثمان (۸) و بعد از دو کلمه ناخوانا مائه (۱۰۰) را دیده است که ترکیب احتمالی آن با «سبع» سال برپایی محراب را می‌رساند. اما تاریخی که مؤلف فصل جام از خوانش کتیبه محراب بیرونی ارائه داده، سال ۷۱۲ قمری است (مولوی، بی‌تا: ۴۴) که با توجه به تاریخ کتیبه نویافته، سند متقنی محسوب نمی‌شود.

بر مبنای تطابق تاریخی، با توجه به ارقام و حروف کتیبه‌های احدائیه، قاب نوشته مقابل نام سازنده محراب در فضای داخلی مسجد همان تاریخ ذکر شده در کتیبه نویافته یعنی ۷۱۸ قمری است. به تعبیری دیگر خواجه زکی بن محمد، در پایان کار تزئینات گچ‌بری مسجد، محراب نفیس آن را در اوائل ماه محرم و کار هنری محراب تاق‌نمای بیرونی را در اواخر محرم سال ۷۱۸ هجری به پایان برده و این زمان را در دو محراب با اقلامی متفاوت و متنوع، کتیبه‌نویسی کرده است. تنها تفاوت کتیبه‌ها در مفهوم آن، اضافه شدن واژه «الحامی» فقط در کتیبه محراب بیرونی، قبل از نام خواجه زکی بن محمد است که می‌تواند مؤید حامی بودن و یا مسئله حمایت‌کنندگی این هنرمند برای خلق محراب بیرونی برای نشان‌دادن تواضع در مقابل شخصیت والای عرفانی شیخ احمد جام و حرمت به مزارش باشد (صابر مقدم، منتشر نشده).

از طرفی با حروف‌گذاری به‌منظور بازسازی کتیبه نویافته مشخص شد، این نوشته در نقطه‌ای که به «عشر» می‌رسد، با توجه به نظر دانشدوست (۱۳۶۴)، فضایی برای درج حروف «ین» را ندارد تا «عشرین» خوانده شود (تصویر ۳۸). با این تفسیرها تاریخ خطاطی شده بر کتیبه یعنی «... ثمان و عشر و سبع مائه» مطابق با ۷۱۸ هجری قمری، به نوعی کلید معمای رد یا تأیید نظر دیگر پژوهشگران با موضوع گاهنگاری مسجد کرمانی است.



تصویر ۳۸. فضای کتیبه نویافته برای بازسازی کلمه «عشر و سبعمائه»

مقایسه عناصر تزئینی و آرایه‌ها

مطالعات هم‌سو با تدقیق تاریخی شواهد موجود، بررسی‌هایی تطبیقی بود که بر عناصر تزئینی، ترکیب‌بندی نقش‌مایه‌های شاخص و شناخت سبک هنری آنها صورت گرفت. در عصر ایلخانی، کاربرد گچ در اجرای عناصر تزئینی به سرحد کمال رسیده و با برجستگی بیشتر و طرح‌های پیچیده‌تر استفاده شده است. به دلیل انجام کار گچبری توسط یک هنرمند، مشابهت‌های بسیاری در تزئینات محراب داخلی و تاق‌نمای بیرونی مسجد کرمانی وجود دارد. این ویژگی‌های مشترک علاوه بر اینکه در تیزی قوس تاق‌نما، تاق‌نمای چندگانه، کاربرد سرستون‌های گلدانی شکل، استفاده از شکل‌های مدور بزرگ و مماس با خطوط محیطی لچکی‌ها دیده می‌شود، شامل تزئینات هندسی است که در حاشیه‌های باریک، دیوار روبه‌روی تاق‌نما و آژده‌کاری‌ها، گچبری شده است. انواع ترکیب‌بندی و نقش‌مایه‌های گیاهی و هندسی نیز در قسمت‌های مختلف محراب‌ها از جمله در حاشیه‌ها و زمینه وجود دارد. این اشتراکات هنری در چند زمینه خاص قابل تأمل و بررسی است که از جمله می‌توان به ترکیب خطوط گره‌دار با عناصر گیاهی و نقش‌مایه‌ها، کاربرد آژده‌کاری‌های متنوع و پُرکار با زیر نقش‌های هندسی با شکل‌های متنوع چندضلعی، مربع و سه‌ضلعی، طرح‌های زنجیره‌ای شکل و پله‌ای، خطوط موازی به هم پیچیده اشاره کرد.

مجموعه نقش‌های گچبری‌ها و عناصر تزئینی در فضای داخلی مسجد کرمانی به‌ویژه در قسمت تاق‌نماها و قوس‌های بیرونی آن که بیشتر متمایل به طبیعت‌گرایی است، در آرایه لوحه‌های گچبری‌شده محراب در زمینه تجرید نقوش و نقش‌مایه‌های گیاهی، مسطح‌تر از محراب‌های نوع ایلخانی اجرا شده است. این مشابهت عناصر، می‌توانست گویای هم‌زمانی محراب‌نمای بیرونی با فضای داخلی مسجد کرمانی باشد (تصویر ۳۹ و ۴۰).

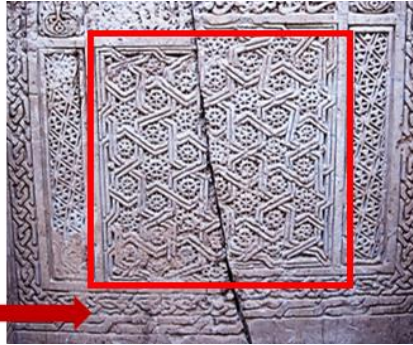


تصویر ۳۹. تزئینات گچبری پوشش تاق محراب بیرونی مسجد کرمانی



تصویر ۴۰. تزئینات گچبری پوشش تاق محراب داخلی مسجد کرمانی

از دیگر نشانه‌های مشابهت محراب‌های مسجد کرمانی، قابی گره‌چینی و آژده‌کاری است که در نمای زیرین محراب تاق‌نمای بیرونی قرار دارد. این طرح گره‌چینی تند با حمیل‌های زنجیره‌ای محدود شده است. به دلیل ریختگی در محراب داخلی طرح گره‌چینی با نمایی از گچ پوشیده شده اما حمیل زنجیره‌ای انگاره‌هایی آن به‌طور کامل، مشابه محراب بیرونی است که این نوع گره‌چینی فقط در یک محراب دوره ایلخانی شناسایی شده است (تصویر ۴۱ و ۴۲).



تصویر ش ۴۱: گره‌چینی و آژده‌کاری نمای تحتانی



تصویر ۴۲. اجزاء باقی‌مانده از بخش زیرین محراب اصلی محراب بیرونی مسجد کرمانی مسجد کرمانی با طرح زنجیره‌ای شبیه به قاب جداکننده گره‌چینی محراب بیرونی

جدول ۱. مقایسه عناصر تزئینی محراب مسجد کرمانی (تقوی نژاد، ۱۳۹۶)

موقعیت محراب	تزئینات گیاهی	تزئینات هندسی
محراب فضای داخلی	(۱) تزئینات گیاهی چندلایه و پرکار در حاشیه و پیشانی متصل به یکدیگر و تاق‌نمای محراب (۲) بندهایی به صورت قوس‌های منحنی و حلزونی با پیچش کم (۳) یک ساقه گیاهی ظریف با نقش مایه‌های کوچک نیز، در حدفاصل پر کردن زمینه (۴) در حاشیه، قوس‌های بزرگ حلزونی و کاملاً دایره‌وار با پیچش زیاد و منظم (۵) تزئینات ظریف گیاهی در حد فاصل حروف و کلمات کتیبه (۶) در حاشیه‌های گیاهی، قوس‌های منحنی با شیوه تکرار انتقالی (۷) نقش مایه‌های ختایی و طبیعت‌گرا (۸) انواع اسلیمی خرطوم فیلی، لاله‌ای، سروی، در ابعاد بزرگ و حجیم (۹) انتهای بازوها به نیم‌اسلیمی، گل و ... ختم می‌شود (۹) گل‌های چند برگ، گرد مانند فرغه، گل پروانه‌ای، نیلوفر، غنچه‌ای و ساده (۱۰) کاربرد نقش‌های برگرفته از ختایی	(۱) حاشیه‌های باریک با خطوط به هم پیچیده و طرح زنجیره‌ای (۲) گره‌دار بودن خطوط به هم پیچیده با نقوش گیاهی (۳) آژده‌کاری به منظور نماسازی محراب
محراب تاق نمای بیرونی	(۱) عناصر گیاهی چند لایه و پرکار در حاشیه و تاق‌نمای محراب (۲) کاربرد بندهایی با قوس‌های منحنی-حلزونی و یک ساقه گیاهی ظریف با نقش مایه‌های کوچک حدفاصل آنها (۳) اسلیمی‌های خرطوم فیلی و دهان اژدری (۴) توسازی دار و اجزای آن مشابه محراب داخلی (۵) گل‌های چندبر، پروانه‌ای و هاشوردار مانند محراب داخلی	(۱) گره حمل‌دار شش شمشه (۲) آژده‌کاری زیر قوس تاق‌نما (۳) حاشیه‌های باریک با خطوط به هم پیچیده و زنجیری شکل و تلفیق آن با نقوش دیگر آژده‌کاری تزئین ستون‌نماهای مسطح

جدول ۲. کتیبه‌ها در محراب‌های مسجد کرمانی

موقعیت در محراب	محراب فضای داخلی	محراب تاق‌نمای بیرونی
حاشیه و نمای اصلی	سوره فتح از آغاز تا اواسط آیه پنجم	سوره جن از آیه ۱۸ تا اوایل ۲۳
حاشیه قوس تاق‌نمای داخلی	آیات ۲۶ و ۲۷ سوره آل عمران	سوره توحید، آیه اول و کلمه انتهایی سوره
زیر پوشش تاق محراب	-	کتیبه قرآنی به خط کوفی
کتیبه حاشیه تاق‌نمای کوچک	با مضمون قرآنی (فرو ریخته است)	محراب بیرونی دارای یک تاق‌نماست
کتیبه قوس تاق‌نمای کوچک	آیه ۶۲ و ۶۳ سوره یونس	این محراب فقط یک تاق‌نما دارد
کمرگاه تاق‌نمای داخلی	-	سبحان الله و الحمد لله و الله اکبر
سمت راست بدنه داخلی	عمل عبدالطعیف النحیف الراجحی الی رحمہ رب العزیز خواجو زکی بن محمد بن مسعود کرمانی	عمل المسکین المستکین الحامی خواجو زکی بن محمد بن مسعود کرمانی
سمت چپ بدنه داخلی	-	کتیبه نویافته: تمت المحراب بعون الله و حسن [ت]ا[و]ف[ی] بقه فر اواخر [ش]ه[ر] [ال]مبارک محرم سن [ن]ه [ثمان و عشر] [ر] و س [بعمانه]

تطابق تاریخی کتیبه‌ها

یورش سربازان مغول به مناطق خراسان ضربات مهلکی به این سرزمین وارد ساخت. اما چندی نگذشت که در اواخر عهد ایلخانان مغول و پایان سلطه جابراکه آنها بر گستره جغرافیایی ایران، مناطق

و نواحی مختلف آن بین قوای قدرت طلبان تقسیم شد. از جمله آنها آل کرت بود که سلسله‌ای از پادشاهان محلی ایران بودند و طی سال‌های ۶۴۳ تا ۷۸۳ قمری بر ناحیه‌ای از سرزمین‌های خاوری فلات ایران فرمان می‌راندند. متصرفات آنان گاهی تمام سرزمین‌های شرقی خراسان، سیستان و کرانه‌های سند را شامل می‌شد اما پایتخت حکومتشان همواره شهر هرات بود (مجتبوی، ۱۳۸۹: ۵۱). اغلب پادشاهان آل کرت از زمره علما، عرفا، شعرا، ادبا و هنرمندان عصر خود به‌شمار می‌رفتند و به علم و ادب دوستی موصوف بودند (مجتبوی، ۱۳۸۹: ۵۵).

به‌لحاظ تاریخی، زمان نگارش و خطاطی کتیبه‌ها، مقارن با دوران آل کرت و تاریخ کتیبه نویافته مطابق با اوایل حکومت «ملک غیاث‌الدین بن رکن‌الدین کرت» با یک سرشت فرهنگ دوستی است که در سال ۷۰۷ ق مصادف با حکومت سلطان الجایتو و جانشین وی، ابوسعید بهادرخان، در هرات به مسند زمامداری نشست و در اوایل ذی‌الحجه سال ۷۲۹ ق درگذشت. چهار فرزند ذکور او «ملک شمس‌الدین» (۷۲۹-۷۳۰ ق)، «ملک حافظ» (۷۳۰-۷۳۲ ق)، «ملک حسین» (۷۳۲-۷۷۱ ق) و «ملک باقر» بودند. رکن‌الدوله (۱۳۵۷) به استناد همان کتاب عصر شاهرخ تیموری، بانی مسجد کرمانی را «ملک غیاث‌الدین بن محمد بن محمد بن ابی بکر کرت» معرفی می‌کند که در سنه ثلاثین و سبعمائه (۷۳۰ ق) آن را عمارت کرده است.

جدول ۳. گاهنگاری کتیبه‌های احدائیه محراب‌های مسجد کرمانی

تاریخ پیشنهادی	متن کتیبه	موقعیت کتیبه
کتیبه کامل خوانده نشده است	تم هذه المحراب بمون الملك الوهاب في اوائل شهر [...] صمان مانه	کتیبه احدائیه محراب داخلی، قرانت شده در سال ۱۲۹۹ قمری توسط رکن‌الدوله حاکم خراسان
-	قالب کتیبه فرو ریخته و اثری از آن نیست	کتیبه احدائیه محراب داخلی، دفتر فنی خراسان
۷۲۸ یا ۷۱۸ هجری	تمت المحراب بمون الله و [...] فی اواخر شهر محرم سنه ثمان و عشرين	کتیبه احدائیه محراب بیرونی پیش از مرمت (دانش دوست)
۷۱۲ هجری	... اثنی عشر و سبعماه	کتیبه محراب بیرونی (عبدالحمید مولوی)
۷۱۸ هجری (تاریخ مطلق)	تمت المحراب بمون الله و حسن [ت] [و] [ف] [ی] اواخر [شه] [ر] [ال] [مبارک] محرم س [نه] ثمان و عش [ر] [و] س [بعمانه]	کتیبه نویافته احدائیه محراب ناق‌نمای بیرونی

ینکه وی در خوانش کتیبه احدائیه محراب داخلی به «ثمان» اشاره می‌کند، تاریخ مذکور با توجه به زمان وفات ملک غیاث‌الدین (۷۲۹ ق) صحیح به‌نظر نمی‌رسد. اما با پذیرش عدد (۸)، زمان برپایی مسجد کرمانی با تاریخ روی محراب بیرونی (۷۱۸ ق) انطباق داده می‌شود. گل‌مبک (۱۳۶۴) نیز در مطالعات

خود، به استناد کتاب خطی مقامات اولاد شیخ جام، دستور ایجاد دو مسجد را در دو جهت تاق (ایوان) به غیاث‌الدین محمد بن محمد بن محمد بن ابوبکر کرت نسبت می‌دهد.

برآیند

دستاورد این پژوهش بازشناسی مسجد کرمانی یا فضای شبستانی ضلع جنوبی ایوان است. این تحقیقات بر اجزاء و عناصر معماری و آرایه‌های گچبری این بنا متمرکز شده بود که در سیر این پژوهش کتیبه نویافته محراب تاق‌نمای بیرونی بنا از جنبه‌های مختلف کتابت، هنری، تاریخی و شیوه نگارش آن بررسی شد و در جریان آن شواهدی از کتیبه احداثیه محراب داخلی ارائه گردید.

به‌طور عمده مطالعات پیشین، مؤید بر وجود نکات مبهم و غیرموثق در موضوع گاهنگاری مسجد کرمانی بود که با بازیابی کتیبه احداثیه محراب بیرونی مسجد و مطالعات صورت گرفته بر روی آن علاوه بر مشخص شدن نام سازنده محراب (خواجو زکی بن محمد بن مسعود کرمانی) تاریخ دقیق و متقن زمان ساخت این محراب (۷۱۸ هجری) مشخص شد. با توجه به شباهت‌های موجود بین این محراب و محراب داخلی مسجد کرمانی می‌توان تاریخ تزئینات گچی مسجد کرمانی را در سال ۷۱۸ هـ.ق عنوان کرد. همچنین با استناد به شواهد معماری موجود و اشارات رکن‌الدوله، این مسجد به اوایل قرن هشتم هجری و مقارن با حکومت آل کرت نسبت داده می‌شود. بر مبنای این شواهد می‌توان اظهار کرد، ساخت مسجد کرمانی در اوایل حکومت ملک غیاث‌الدین شروع شده و در سال ۷۱۸ هـ.ق همزمان با اتمام کار تزئینات گچبری محراب‌ها اتمام یافته است.

کتاب‌نامه

- امیر غیاث‌وند، محبوبه (۱۳۸۲)، گره‌چینی، مؤسسه فرهنگی تکوک زرین.
بلر، شیلا (۱۳۸۷). معماری ایلخانی در نطنز، ترجمه کاووسی، فرهنگستان هنر.
بی‌نا، گزارش فنی مزار جام، مسجد کرمانی، اداره کل میراث فرهنگی، گردشگری و صنایع دستی خراسان رضوی (منتشر نشده)
تقوی‌نژاد، بهار (۱۳۹۶). «بررسی تزئینات گیاهی و هندسی محراب‌های گچبری مجموعه آرامگاهی تربت شیخ جام»، دو فصلنامه نگاره هنر اسلامی، دوره چهارم، ش ۱۳: ۱۷-۳۱.
دانشدوست، یعقوب (۱۳۶۴). «نکاتی درباره مقاله مجموعه تاریخی تربت شیخ جام»، مجله اثر، شماره ۱۰ و ۱۱: ۵۸-۷۶.

دهخدا، علی اکبر، لغتنامه فارسی

رکن‌الدوله (۱۳۵۷). سفرنامه رکن‌الدوله، به کوشش محمد گلبن، انتشارات سحر.

سایت‌المعانی ذیل المباک

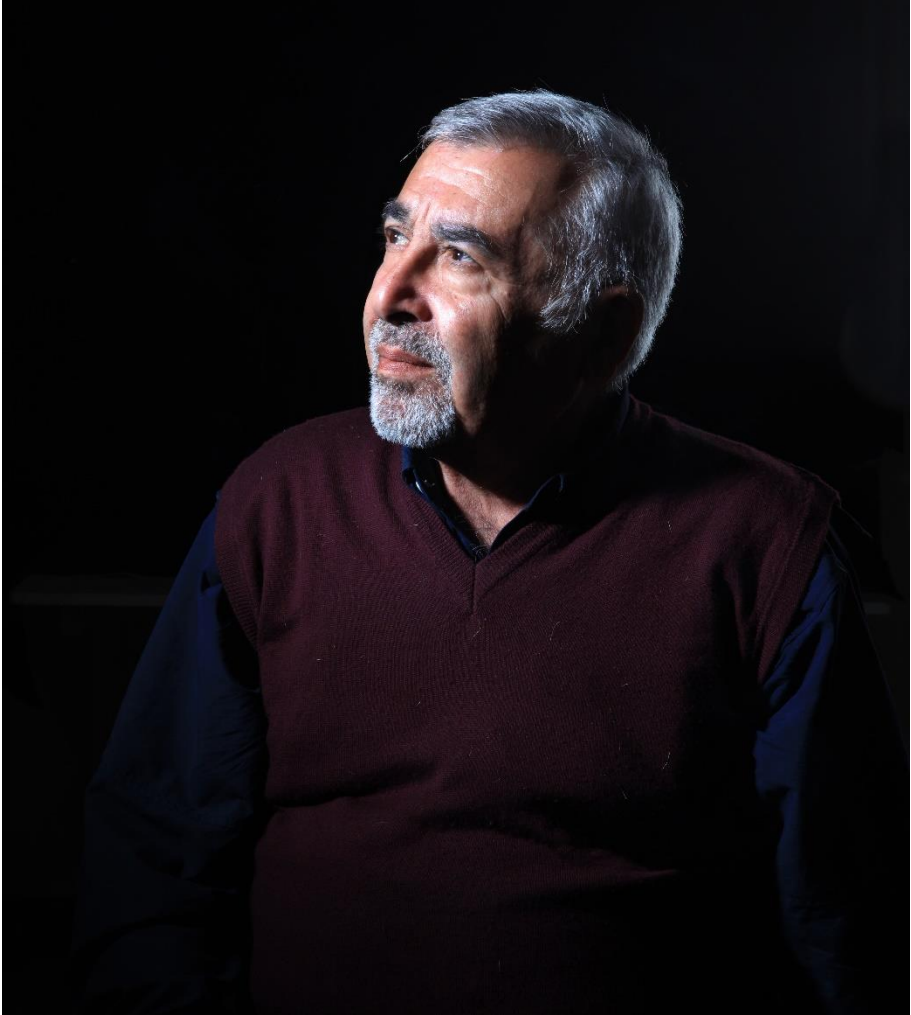
سجادی، علی (۱۳۶۷). هنر گچبری دوره اسلامی، اثر شماره ۲۵، فروردین ماه. صابر مقدم، فرامرز (۱۳۸۳). مجموعه معماری آرامگاهی شیخ احمد جام، انتشارات سنبله. صابر مقدم، فرامرز (منتشر نشده)، میراث جام، نگاهی نوین به مجموعه تاریخی شیخ احمد جام. صالحی کاخکی، احمد و بهاره تقوی‌نژاد و زهرا راشدنیا (۱۳۹۵)، «مطالعه ویژگی‌های تزئینی آثار گچبری هنرمندان کرمانی در دوره ایلخانی تا ابتدای دوره تیموری»، فصلنامه نگره، شماره ۲۷: ۱۹-۳۱. گلمبک، لیزا (۱۳۶۴). «دوره‌های ساختمانی مجموعه تاریخی تربت شیخ جام»، ترجمه باقر شیرازی، مجله اثر، شماره ۱۰ و ۱۱: ۱۶-۵۷.

مجتبوی، حسین (۱۳۸۹). هرات در عهد تیموریان، تهران: انتشارات مرنديز. معماریان، غلامحسین (۱۳۹۵). تقریر پیرنیا، تهران: معماریان. مولوی، عبدالحمید (بی‌تا). فصل جام از کتاب آثار باستانی خراسان، تهران: انجمن آثار ملی. ویلبر، دونالد. ن (۱۳۶۵). معماری اسلامی ایران در دوره ایلخانیان، ترجمه عبدالله فریار، تهران: انتشارات علمی فرهنگی، چاپ دوم.

Investigation of Newly Discovered Architectural Monuments on the Slopes of Zivieh Tepe, Kurdistan. Is the Zivia Brick Building a Larger Complex? Sirwan Mohammadi Ghasriyan, Ali Hozhabri	249
Uartian Goddesses in Uartian Culture Maryam Dara	263
Fire Temple of Kalega Ali Nourallahi	283
Opinion of Some Archaeologists and Researchers about Burial in the Manner of offering Against Vultures Mehdi Rahbar	341
Notes on Eastern Iran During Post-Achaemenid, Parthian and Sasanian Period: A Preliminary Reappraisal of The Ismeo Excavations at Qal'A-Ye Tepe And Qal'A-Ye Sam In Sistan Giulio Maresca, Persian Translation: Azadeh Azadinezhad	373
Revising Geography and Political History of the Alawites Zaydi Tabaristan Referring to the Sources of Numismatic Majid Hajitabar	383
The Newly Discovered Jamalabad Caravanserai in Urmia and the Review of the Silk Road Route in West Azerbaijan Behrouz Khanmohammadi, Ali Sadraei	407
Report of the Third Season of the Archaeological Excavation of the Kahanak Site of Sarbisheh City Mohammad Farjami, Aliasqar Mahmoodi Nasab	425
Analysis of the New Inscription of Kermani Mosque (Sheikh Ahmad Jam Tomb Collection) Faramarz Saber Moghaddam	445

Contents

Rayat e Mansur Shahin Aryamanesh	9
Ancient Monuments of Gates of Asia (Preliminary Report of the Archaeological Survey of Qasr Shirin city) Ali Hozhabri	43
A Review of Settling Down of Sar Gachineh Plain Nomads Maryam Fattahi Pour, Meysam Gordi	63
The Effective Factors in the Formation and Collapse of Civilizations in Sistan Reza Mehr Afarin	83
Shahr-e Sukhteh and Its Role in the Formation of Bactria–Margiana Culture Farshid Iravani Ghadim, Hamed Tahmasebi Zaveh	101
A Study the Changes of Customs in the Shahr-e Sukhteh Based on the Funeral Tradition Zahra Rajabioun	113
Gender Segregation of Workers in the Proto Elamite Period in the Late Fourth Millennium BC in Iran Rohhollah Yousefi Zoshk, Morteza Hessari, Saeid Baghizadeh, Donya Etemadifar	129
An overview of the Cows figurines of the Shahr-e Sukhteh Saeid Parsaeyan	147
Simorum, Lolobum, and Gutium; A New Clue to the Presence of Mesopotamian Ruler around Mount Bemo, Azgeleh-Kermanshah Sajjad Alibeygi, Shahram Aliyayari, John McGinnis and Nasser Aminikhah	161
A Study on the Complete Figures of the Neo-Assyrian Era Iraj Rezaei	181
Dating and Chronology of Petroglyphs in Saravan (South Eastern Iran): Based on Archaeological Evidences Hossein Moradi, Mojtaba Soltani, Hossein Sarhaddi Dadian	213
Tomb of Lor Balajuq, Urmia Behrouz Khanmohammadi, Ali Sadraei	235



**Richt, &
Tissphernes Archaeological Research Group
978-622-5684-12-6
Published in Iran (Persia)**

RAYAT-e MANSUR

Distinguished Scholars of Cultural Heritage of Iran (Vol 6)

Special Edition
in Honor of
Dr. Seyed Mansur Seyed Sajjadi

Edited by:
Dr. Shahin Aryamanesh



2022



RAYAT-E MANSUR

DISTINGUISHED SCHOLARS OF
CULTURAL HERITAGE
OF IRAN (VOL 6)

SPECIAL EDITION
IN HONOR OF
DR. SEYED MANSUR SEYED SAJJADI

EDITED BY:
SHAHIN ARYAMANESH